



AJUNTAMENT DE **NAUT ARAN**

DOCUMENT RESUM

**MODIFICACIÓ PUNTUAL DE LES NORMES URBANÍSTIQUES DE LA
REVISIÓ DE LES NNSS I COMPLEMENTÀRIES DE LA VAL D'ARAN AL
MUNICIPI DE NAUT ARAN EN ELS ÀMBITS DE LA UNITAT D'ACTUACIÓ
UA-2 RUDA I LA INFRAESTRUCTURA DE TRANSPORT PER CABLE
D'ACCÉS A LES PISTES D'ESQUÍ.**

NOVEMBRE DE 2015

CARRER BASCÒNIA, 32-34
08030-BARCELONA
T 933601450
F 933462244
E. administracio@igremap.com
www.igremap.com



INDEX GENERAL DEL DOCUMENT RESUM

A. MEMÒRIA

MEMÒRIA

1.	CARACTERÍSTIQUES BÀSIQUES DEL PLA	3
1.1	DADES BÀSIQUES	3
1.2	OBJECTIUS I CRITERIS GENERALS DEL PLANEJAMENT	3
2.	DESCRIPCIÓ GENERAL DEL PROCÈS D'AVALUACIÓ	5
2.1	NECESSITAT DE SOTMETRE EL PLA A AVALUACIÓ AMBIENTAL	5
2.2	HISTÒRIC DEL PROCÈS D'AVALUACIÓ AMBIENTAL	8
3.	DETERMINACIONS DEL DOCUMENT D'ABAST	9
4.	SINTESI DE L'AVALUACIÓ AMBIENTAL	10
4.1	AVALUACIÓ GENERAL DE LES ALTERNATIVES	10
4.2	MARC GLOBAL DE LES ALTERNATIVES	11
4.3	AVALUACIÓ DE LES ALTERNATIVES	13
5.	AVALUACIÓ DEL RESULTAT DE LES CONSULTES I DEL SEU GRAU DE CONSIDERACIÓ	16
5.1	INCORPORACIÓ DEL RESULTAT DE LES CONSULTES	16
5.2	INCORPORACIÓ DE LES DETERMINACIONS DEL DOCUMENT D'ABAST	17
5.3	INCORPORACIÓ DE LES AL·LEGACIONS	17
6.	CONCLUSIONS DEL PROCÈS D'AVALUACIÓ	18
6.1	DIFICULTATS SORGIDES	18
6.2	INTEGRACIÓ DELS ASPECTES AMBIENTALS	18
6.2.1	Formulació de les mesures correctores	18
6.3	NORMATIVA	23
7.	SEGUIMENT AMBIENTAL	24
8.	CONCLUSIONS	24

1. CARACTERÍSTIQUES BÀSIQUES DEL PLA

1.1 DADES BÀSIQUES

El present document resum conclou el procediment d'avaluació ambiental estratègica ordinària de la MODIFICACIÓ PUNTUAL DE LES NORMES URBANÍSTIQUES DE LA REVISIÓ DE LES NNSS I COMPLEMENTÀRIES DE LA VAL D'ARAN AL MUNICIPI DE NAUT ARAN EN ELS ÀMBITS DE LA UNITAT D'ACTUACIÓ UA-2 RUDA I LA INFRAESTRUCTURA DE TRANSPORT PER CABLE D'ACCÉS A LES PISTES D'ESQUÍ. i es realitza en el marc de la "Ley 21/2013, de 9 de diciembre, de evaluación ambiental".

Els actors de la Modificació són:

- Promotor: Ajuntament de Naut Aran | Baquèira Beret SA | Neu 1500 SL
- Òrgan substantiu: Direcció General d'Urbanisme. Departament de Territori i Sostenibilitat.
- Òrgan Ambiental: Secretaria de Medi Ambient. Departament de Territori i Sostenibilitat.



Àmbit de la modificació

L'àmbit de la Modificació Puntual s'inclou íntegrament en el municipi de Naut Aran, concretament en el nucli de Baquèira, a la Val d'Aran.

L'objecte de la Modificació Puntual prevista, fa referència a la modificació puntual del la UA-2 Ruda i a la connexió, mitjançant un remuntador mecànic, entre la mateixa UA2 Ruda i el domini esquiable de l'estació de Baqueira- Beret.

1.2 OBJECTIUS I CRITERIS GENERALS DEL PLANEJAMENT

La present Modificació de planejament general té per objecte adequar l'ordenació que estableixen les NNSS vigents mitjançant un instrument de planejament que s'ajusti a allò que han dictat les esmentades sentències número 248/2015 i 95/2015 de la Secció Tercera de la Sala del Contenciós Administratiu del

Tribunal Superior de Justícia de Catalunya, i d'altres que han concorregut en aquest àmbit, com la 800/2009 que fa referència als espais interiors de la UA2 Ruda.

En concret, la Modificació tindrà els següents objectius urbanístics:

- Atenent racionalment l'interès públic urbanístic i la funcionalitat del Sector, concretar l'ordenació interna de la zona 3e.4 de la UA2-Ruda, de manera que es completin els espais públics de l'entorn i s'augmenti la permeabilitat amb el fons de la vall del Ruda.
- Aclarir l'emplaçament de les 1.500 places d'aparcament que van a càrrec del sector i que han de servir a l'estació d'esquí, atenent a la concreció ja executada de la condició normativa, mitjançant la construcció de l'edificació hotelera executada i la inclusió de la reserva de les 1.500 places dins d'aquest sub-àmbit corresponent a la clau 3e.5.
- Introduir nous usos a la zona 3e.5, compatibles amb l'ús principal hotelier i al servei de l'estació d'esquí i determinar els usos permesos a la zona 3e.4 en la superfície al nivell del viari inferior de les edificacions de la zona 3e.4 que queden envoltades per l'espai viari a dos nivells de nova creació.
- Configurar la connexió mitjançant un remuntador mecànic entre la UA2-Ruda i les pistes d'esquí de Baquèira, on:
 - L'accés dels esquiadors des de l'aparcament i la resta de la zona urbana de l'entorn es faci de manera ràpida i segura.
 - Ordenar la seva estació inferior mitjançant un espai públic a dos nivells que garanteixi que la circulació peatonal i la viària no interfereixin entre elles.
 - La integració del remuntador objecte de la present modificació de planejament en la xarxa existent de remuntadors. En aquest sentit és especialment interessant la connexió amb el remuntador mecànic més pròxim a la UA-2 Ruda que és el telecabina Baquèira. Aquest remuntador té el seu punt d'origen a la base de l'estació de Baquèira a cota 1.505, i el seu punt final a la estació superior a cota 1.800 (on s'ubica la zona de serveis bàsics dins les pistes com restaurants, llar d'infants, zona de debutants i escola d'esquí). En l'actualitat dona servei a tots els usuaris del nucli de Baquèira i de l'antic aparcament existent al nord-oest del mateix nucli.
 - Possibilitar que els esquiadors que baixen esquiant fins la cota 1.500 puguin traslladar-se a la nova zona residencial de Ruda sense haver de creuar a peu la carretera C-28 que uneix Esterrí d'Àneu amb Vielha.
 - Fer compatible l'ús de les instal·lacions tant als esquiadors com als no esquiadors, persones amb mobilitat reduïda i infants en cotxet, tenint en compte que tant els serveis existents a la cota 1864 com els del Nucli 1500 estan oberts a tot tipus d'usuaris. En aquest sentit, s'ha de disposar d'un mitjà de transport que faciliti la connexió entre les cotes 1480, 1505 i 1864 a tot tipus d'usuari.
 - Aconseguir una capacitat de transport de com a mínim 3.000 persones/hora.
- Ampliar la funcionalitat dels espais lliures previstos en tot el sector de manera que, com a mínim, una superfície equivalent a la que el planejament vigent destina a espais lliures es mantingui lliure del condicionant que suposa el pas del telecabina pel seu vol.
- Fer els ajustos necessaris en la zonificació per tal d'adaptar-la a la cartografia actualitzada de l'Institut Cartogràfic de Catalunya, especialment pel que fa al traçat del viari d'accés a Ruda.
- Completar el sistema d'espais lliures del sector amb noves àrees que completin funcionalment els ja existents i que ajudin a una millor integració en la resta del nucli urbà.
- Adaptar el planejament a les determinacions del Pla Director Urbanístic de la Val d'Aran i la seva Modificació Puntual aprovada definitivament el gener de 2015 (DOGC 6843, de 1.04.2015), que qualifica com a Sistema General de comunicacions el remuntador mecànic.

2. DESCRIPCIÓ GENERAL DEL PROCÈS D'AVALUACIÓ

2.1 NECESSITAT DE SOTMETRE EL PLA A AVALUACIÓ AMBIENTAL

El marc legislatiu que determina el tràmit d'avaluació ambiental estratègica:

- LLEI 16/2015, del 21 de juliol, de simplificació de l'activitat administrativa de l'Administració de la Generalitat i dels governs locals de Catalunya i d'impuls de l'activitat econòmica.
- Decret 64/2014, de 13 de maig, pel qual s'aprova el Reglament sobre protecció de la legalitat urbanística
- Llei 21/2013, de 9 de desembre, d'avaluació ambiental.
- Llei 3/2012, del 22 de febrer, de modificació del text refós de la Llei d'urbanisme, aprovat pel Decret legislatiu 1/2010, del 3 d'agost
- Decret legislatiu 1/2010, de 3 d'agost, pel qual s'aprova el Text refós de la Llei d'urbanisme
- Llei 6/2009, del 28 d'Abril, d'avaluació ambiental de plans i programes.
- DECRET 305/2006, de 18 de juliol, per la qual s'aprova el Reglament de la Llei d'Urbanisme
- DIRECTIVA 2001/42/CE, de 27 de juny, relativa a l'avaluació de determinats plans i programes en el medi ambient.

Des del desembre de 2013 és d'aplicació la Llei 21/2013 d'avaluació ambiental, que és bàsica de l'estat, i integra en un sol text normatiu l'avaluació ambiental de plans i programes, i l'avaluació d'impacte ambiental de projectes.

En referència als plans i programes, distingeix entre avaluació ambiental estratègica ordinària i simplificada.

Segons l'article 6 d'aquest text normatiu,

Artículo 6. Ámbito de aplicación de la evaluación ambiental estratégica.

1. Serán objeto de una evaluación ambiental estratégica ordinaria los planes y programas, así como sus modificaciones, que se adopten o aprueben por una Administración pública y cuya elaboración y aprobación venga exigida por una disposición legal o reglamentaria o por acuerdo del Consejo de Ministros o del Consejo de Gobierno de una comunidad autónoma, cuando:

a) Establezcan el marco para la futura autorización de proyectos legalmente sometidos a evaluación de impacto ambiental y se refieran a la agricultura, ganadería, silvicultura, acuicultura, pesca, energía, minería, industria, transporte, gestión de residuos, gestión de recursos hídricos, ocupación del dominio público marítimo terrestre, utilización del medio marino, telecomunicaciones, turismo, ordenación del territorio urbano y rural, o del uso del suelo; o bien,

b) Requieran una evaluación por afectar a espacios Red Natura 2000 en los términos previstos en la Ley 42/2007, de 13 de diciembre, del Patrimonio Natural y de la Biodiversidad.

c) Los comprendidos en el apartado 2 cuando así lo decida caso por caso el órgano ambiental en el informe ambiental estratégico de acuerdo con los criterios del anexo V.

d) Los planes y programas incluidos en el apartado 2, cuando así lo determine el órgano ambiental, a solicitud del promotor

Alhora l'article 7 estableix

Artículo 7. Ámbito de aplicación de la evaluación de impacto ambiental.

1. Serán objeto de una evaluación de impacto ambiental ordinaria los siguientes proyectos:

a) Los comprendidos en el anexo I, así como los proyectos que, presentándose fraccionados, alcancen los umbrales del anexo I mediante la acumulación de las magnitudes o dimensiones de cada uno de los proyectos considerados.

b) Los comprendidos en el apartado 2, cuando así lo decida caso por caso el órgano ambiental, en el informe de impacto ambiental de acuerdo con los criterios del anexo III.

c) Cualquier modificación de las características de un proyecto consignado en el anexo I o en el anexo II, cuando dicha modificación cumple, por sí sola, los umbrales establecidos en el anexo I.

d) Los proyectos incluidos en el apartado 2, cuando así lo solicite el promotor.

2. Serán objeto de una evaluación de impacto ambiental simplificada:

a) Los proyectos comprendidos en el anexo II.

b) Los proyectos no incluidos ni en el anexo I ni el anexo II que puedan afectar de forma apreciable, directa o indirectamente, a Espacios Protegidos Red Natura 2000.

El planejament inclou un remuntador mecànic, que queda contemplat dins del grup de projectes públics o privats de l'Annex II, concretament en:

Grupo 9. Otros proyectos.

a. ...

g. Pistas de esquí, remontes y teleféricos y construcciones asociadas (proyectos no incluidos en el anexo I).

k. ...

i per tant seria objecte, com a mínim, d'Avaluació d'Impacte Ambiental Simplificada, i en aquest context, la Modificació del planejament general que el preveu estaria sotmesa a Avaluació Ambiental Estratègica Ordinària.

Per altra banda, cal tenir en consideració la Llei 6/2009, del 28 d'Abril, d'avaluació ambiental de Plans i programes, que és una llei autonòmica, en tot allò que no contradiu la Llei 21/2013, de 9 de Desembre, d'avaluació ambiental, que és bàsica de l'estat.

En aquest sentit, la Llei 6/2009, estableix:

Article 5. Plans i programes sotmesos a avaluació ambiental

1. S'han de sotmetre a avaluació ambiental:

a) Els plans i els programes relacionats en l'annex 1.

b) Els plans i els programes que compleixin els requisits establerts per l'article 6.

c) Les modificacions de plans i programes a què fan referència les lletres a i b en els casos i amb les condicions que especifica l'article 7.

d) Els plans i els programes a què fa referència l'article 8 si així es resol en la decisió prèvia d'avaluació ambiental.

2. El Govern pot decidir sotmetre també a les obligacions d'aquesta llei plans o programes, o modificacions, no inclosos en l'apartat 1 si motiva que hi concorren circumstàncies extraordinàries que poden comportar un risc ambiental o repercussions significatives per al medi ambient. Alhora, en l'article 7, exposa

L'article 7 estableix:

Article 7

Modificacions de plans i programes sotmeses a avaluació ambiental

1. S'han de sotmetre a avaluació ambiental les següents modificacions de plans i programes:

a) Les modificacions dels plans i els programes a què fan referència l'article 6 i l'annex 1 que constitueixin modificacions substancials de les estratègies, les directrius i les propostes o de la cronologia dels plans i els programes, sempre que produeixin diferències apreciables en les característiques dels efectes previstos sobre el medi ambient.

b) Les modificacions que estableixin el marc per a l'autorització en un futur de projectes i activitats sotmesos a avaluació d'impacte ambiental.

c) Les modificacions del planejament urbanístic general que alterin la classificació de sòl no urbanitzable o que n'alterin la qualificació; en aquest darrer cas, si les noves qualificacions comporten l'admissió de nous usos o de més intensitats d'ús respecte a l'ordenació que es modifica.

d) La resta de modificacions dels plans d'ordenació urbanística municipal que constitueixin modificacions substancials de les estratègies, les directrius i les propostes o de la cronologia del pla que produeixin diferències apreciables en les característiques dels efectes previstos sobre el medi ambient, llevat de les que afectin únicament el sòl urbà.

e) Les modificacions que puguin comportar repercussions sobre el medi ambient que no hagin estat avaluades anteriorment, llevat de les modificacions del planejament urbanístic.

2. Les modificacions a què fan referència les lletres c i d de l'apartat 1 no estan subjectes a avaluació ambiental si, per les característiques que tenen i per la poca entitat, es constata, sense necessitat d'estudis o altres treballs addicionals, que no poden produir efectes significatius en el medi ambient. A aquests efectes, el promotor ha de presentar una sol·licitud a l'òrgan ambiental, en la fase preliminar de l'elaboració del pla o programa, per tal que aquest, per mitjà d'una resolució motivada, declari la no-subjecció del pla o programa a avaluació ambiental. El termini per a adoptar i notificar la resolució és d'un mes des de la presentació de la sol·licitud. Si l'òrgan ambiental no notifica la resolució d'exempció d'avaluació en l'esmentat termini, s'entén que la sol·licitud ha estat desestimada.

En aquest cas, la Modificació puntual de planejament, no comporta un canvi en la classificació del sòl no urbanitzable, però sí un canvi en la seva qualificació i intensitat d'ús, i que es desprèn de les diferents sentències on es considera que *comporten l'admissió de nous usos o de més intensitats d'ús respecte a l'ordenació que es modifica*, en relació al sobrevol del telecabina, malgrat les zones sobrevolades estiguin incloses en el planejament general com a domini esquiable.

Per tant, també en aquest supòsit, en el marc de la Llei 6/2009 seria necessària l'avaluació ambiental del pla o programa.

Finalment, quant a la UA2, donat que afecta exclusivament a sòl urbà, no seria necessari el tràmit d'avaluació ambiental. En tot cas, la consideració en una única modificació de la UA2 i del sistema de transport per cable, que sí que afecta sòl no urbanitzable, i les implicacions quant al punt d'arrencada, fan que la millor estratègia sigui l'avaluació conjunta i per tant la seva avaluació ambiental.

2.2 HISTÒRIC DEL PROCÈS D'AVALUACIÓ AMBIENTAL

En data Maig de 2015 es va portar a terme la redacció de de l'Avanç de planejament i el Document inicial Estratègic, que han estat sotmesos a consultes, segons estableix la Llei 21/2013, d'avaluació ambiental.

En data Juliol de 2015, s'ha rebut el Document d'abast, que recull les determinacions de l'òrgan ambiental, i concretament de l'Oficina Territorial d'Acció i Avaluació Ambiental del Departament de Territori i Sostenibilitat, dels Serveis Territorials de Lleida, que recull el resultat del procés de consultes, per a prosseguir el procés d'avaluació.

Han participat en el procés de consultes:

- Parc nacional d'Aigüestortes i Estany de Sant Maurici.
- Agència Catalana de l'Aigua
- Confederació Hidrogràfica de l'Ebre

Resultat d'aquestes consultes i d'altres aspectes considerats, la OTAA sol·licita la compleció del document inicial amb estudis específics de soroll, impacte paisatgístic del telecabina, i alhora incorporar les determinacions de l'Agència quant a DPH i Sistema hidràulic, en relació a la Font de l'Aiguadera.

Entre la data de recepció del Document d'Abast (DA) i el Juliol 2015 s'ha finalitzat la redacció de l'Estudi Ambiental Estratègic (EAE), i del Document Urbanístic de modificació de les NNSS, incorporant les determinacions del DA i dels altres informes recaptats.

En data Agost de 2015 es va portar a terme l'aprovació inicial del la "MODIFICACIÓ PUNTUAL DE LES NORMES URBANÍSTIQUES DE LA REVISIÓ DE LES NNSS I COMPLEMENTÀRIES DE LA VAL D'ARAN AL MUNICIPI DE NAUT ARAN EN ELS ÀMBITS DE LA UNITAT D'ACTUACIÓ UA-2 RUDA I LA INFRAESTRUCTURA DE TRANSPORT PER CABLE D'ACCÉS A LES PISTES D'ESQUÍ.", per part de l'Ajuntament de Naut Aran, i es va sotmetre a informació pública per a un període de 45 dies, fins al Novembre de 2015

En compliment de les determinacions del DA, l'Ajuntament de Naut Aran ha demanat informe, expressament a:

- Administració pública
 - Departament de Cultura
 - Departament d'Agricultura, Ramaderia, Pesca i Alimentació.
 - Departament de Territori i Sostenibilitat
 - Agència Catalana de l'Aigua
 - Institut Geològic de Catalunya
 - Confederación Hidrogràfica del Ebro
 - Conselh Generau d'Aran
- Públic interessat
 - Ipcena
 - Altres entitats ecologistes dedicades a la defensa del medi ambient en aquest àmbit territorial.

Resultat del procés d'exposició pública s'han rebut informes de:

- a) Administració pública
 - Agència Catalana de l'Aigua
 - Direcció General de Protecció Civil
 - Institut Geològic de Catalunya (Parcialment)
 - Departament de Cultura
- b) Públic interessat
 - Ipcena

c) Particulars: 1 particular

Amb el resultat del informes i al·legacions que s'han estimat considerar, s'ha portat a terme un text refós del document de planejament per a l'aprovació provisional.

Quant a l'EAE (Estudi Ambiental Estratègic) s'han incorporat fonamentalment les al·legacions formulades per l'Agència Catalana de l'Aigua, i que fan referència, quan a la proposta, a la correcta delimitació de la zona de DPH, i en coherència del Sistema Hidrològic, tant pel que fa a la Font de l'Aiguadera com al Riu Malo.

Respecte a l'Informe de Cultura, és de caràcter favorable i no sol·licita prescripcions addicionals.

Quant a l'informe de l'Institut Geològic, fa referència a geotops i jaciments paleontològics, exposant que no hi ha afeccions. No fa referència a riscos, que esmenta que s'envia un informe a part, que no ha arribat en la data de finalització d'aquest document.

3. DETERMINACIONS DEL DOCUMENT D'ABAST

En data 27 de Juliol de 2015 es va rebre el Document d'Abast, per part de la OTAA de Lleida.

Aquest conclou en la suficiència del document inicial estratègic presentat, i estableix certes determinacions per al desenvolupament de l'ordenació de l'alternativa escollida:

- 1. Regulació del sistema hidrogràfic
- 2. Assegurar pels edificis d'ús residencial, com a mínim, els objectius de qualitat acústica corresponents a la zona de sensibilitat acústica moderada B1, per a les zones urbanitzades existents, i els de la zona de sensibilitat acústica alta A4, per a nous desenvolupaments urbanístics.
- 3. L'Ajuntament ha de comprovar que es compleixen les mesures establertes prèviament a la concessió dels permisos i les llicències corresponents.
- 4. Les condicions d'il·luminació en l'àmbit de la modificació s'ajustaran als objectius de protecció envers la contaminació lumínica que es deriven de la legislació vigent i del Mapa de protecció envers la contaminació lluminosa de Catalunya.

Després de la recepció del Document d'Abast, es van rebre dos informes, en el marc de procediment de consultes del document d'avanç, del Parc Nacional d'Aigüestortes i Estany de Sant Maurici, i de la Confederació hidrogràfica de l'Ebre.

El primer sol·licitava un estudi d'impacte paisatgístic de la instal·lació, i concretament de allò que es podria veure des dels límits del Parc Nacional.

El segon definia una sèrie de determinacions, que feien referència a:

- Portar a terme un estudi d'alternatives, i una anàlisi multicriteri per a escollir la més adequada.
- Inventari del medi hídic, tant de masses superficials com subterrànies
- Identificació de potencials impactes, relacionats amb l'alteració de patró d'escolament que es pugues donar amb la urbanització
- Anàlisi de les afeccions derivades de l'actuació sobre el règim de corrents, i inundabilitat.
- Anàlisi de l'impactes durant les obres sobre el subsistema hídic
- Plantejament de mesures preventives i correctores necessàries per a la protecció del medi hídic.

Aquestes determinacions, malgrat han estat rebudes extemporàniament, s'han considerat i incorporat en la redacció de l'EAE i del propi planejament.

4. SINTESE DE L'AVAUACIÓ AMBIENTAL

4.1 AVALUACIÓ GENERAL DE LES ALTERNATIVES

Per a la formulació del present Estudi Ambiental estratègic, s'ha portat a terme una anàlisi de l'àmbit, i la seva diagnosi, definint posteriorment alternatives per la formulació del pla quant als aspectes més significatius del programa, i que concretament fan referència al traçat i tipologies del remuntador, i de la configuració dels espais lliures, considerant no únicament aspectes tècnics d'aquesta nova instal·lació sinó del conjunt de la UA2, especialment pel que fa referència al punt d'embarcament.

Dels objectius generals de la modificació, no tots tenen implicacions ambientals. De fet, n'hi ha que únicament sol·liciten la concreció d'usos o emplaçaments d'obres ja executades, dins un àmbit estrictament urbà, o fins i tot edificat.

En aquests casos els efectes ambientals són irrellevants, centrant-se l'avaluació especialment en el que fa referència a:

- Avaluació del millor punt d'embarcament en la UA2 Ruda, i del traçat, d'un nou remuntador que uneixi la unitat d'actuació amb l'estació d'esquí.
- Millora en la configuració dels espais lliures, i concretament per compensar la potencial pèrdua de qualitat dels sobrevolats per aquest remuntador.

En base a la diagnosi de la sensibilitat del territori en relació al nou planejament s'han definit els principals criteris i objectius:

- Evitar traçats pels vessants de major pendent, per criteris de protecció del sòl, i per desbordament de les activitats constructives.
- Evitar la destrucció de les formacions vegetals de més interès, i concretament els situats en el vessant sud de la Muntanya de Vaqueira. L'afecció a valorar tant serà directe pel suports com per la neteja i esbrossada de la línia del remuntador, que s'haurà de mantenir durant l'explotació de la instal·lació, com per les vies de penetració als suports, que finalment s'hauran de restaurar.
- Evitar els efectes sobre la fauna, per l'ocupació d'hàbitats sensibles.
- Preveure els efectes per un increment de soroll en les zones urbanes, i especialment per la proximitat d'habitatges.
- Valorar les servituds derivades del vol de la instal·lació, en carreteres, espais lliures, mantenint el seu us amb qualitat i seguretat.
- Evitar zones de risc, i especialment risc d'allaus i el risc d'inundabilitat.
- Respectar el DPH, concretament del Torrent de la Font de l'Aiguadera, i garantir alhora les servituds del mateix domini.
- Valorar l'increment de visibilitat dels habitatges derivat del pas de la nova instal·lació.
- Valorar la compatibilitat dels traçats proposats amb el planejament vigent, i concretament amb les NNSS del municipi de Naut Aran.

Ahora s'han establert els efectes ambientals associats, que han servit de base per definir posteriorment alternatives per la formulació del pla, quant als aspectes més significatius del programa. Aquests concretament fan referència al traçat i tipologies del remuntador, i de la configuració dels espais lliures, considerant no únicament aspectes tècnics d'aquesta nova instal·lació sinó del conjunt de la UA2, especialment pel que fa referència al punt d'embarcament.

4.2 MARC GLOBAL DE LES ALTERNATIVES

S'han definit alternatives quant a:

- Remuntador, i concretament quant a tipologia i traçat
- Espais lliures

REMUNTADOR

S'han definit cinc alternatives de traçat:

Així, en funció del punt de sortida i arribada, es defineixen en principi totes els alternatives possibles

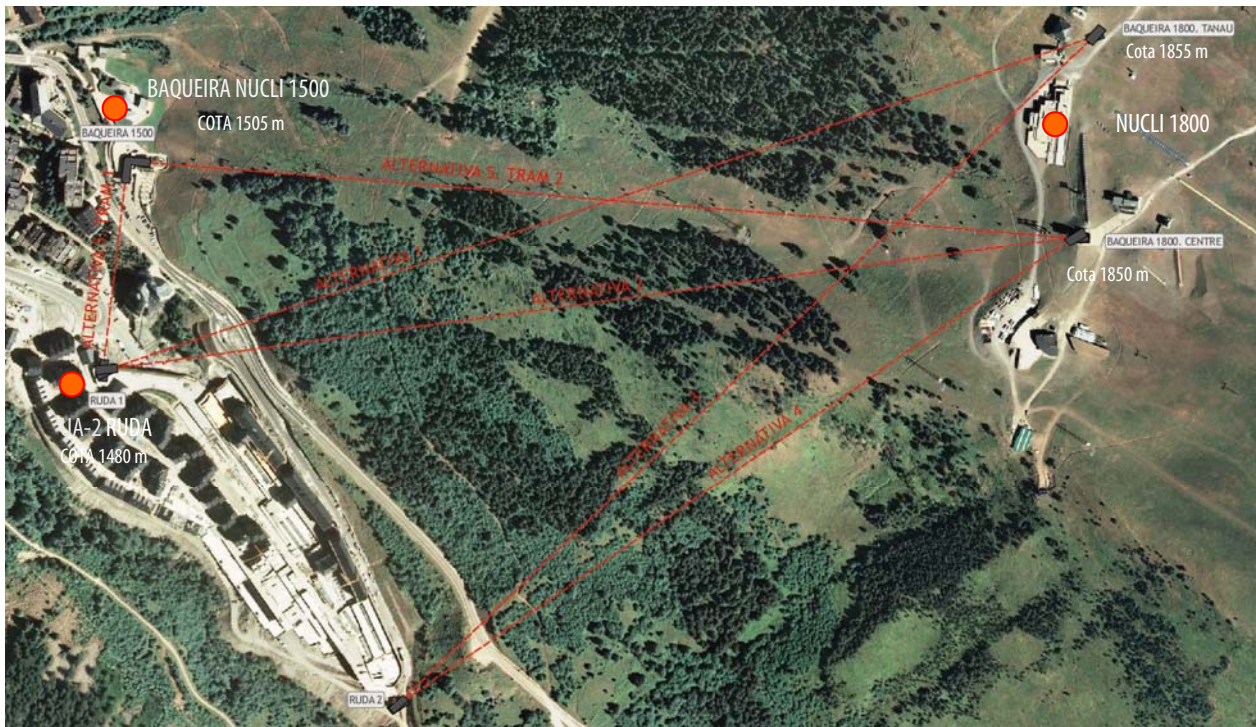
- ALTERNATIVA 1: És un traçat directe des de la urbanització fins a la cota 1855 (Baquèira -Tanau). El recorregut travessa la zona entre els nous hotels i l'edifici existent Port de la Bonaigua. Passa per sobre la font de l'Aiguadera, i després de sobrepassar la C-28, ascendeix sobre els boscos de pi negre i terrenys pedregosos, amb una pendent superior al 100%.
- ALTERNATIVA 2: És un traçat directe des de la façana de la urbanització UA-2 Ruda fins a la cota 1865 (Baquèira-Central), on es troba la zona de debutants, diverses escoles d'esquí i serveis bàsics annexes a l'activitat. El recorregut travessa la zona entre els nous hotels i l'edifici existent Port de la Bonaigua, passant per sobre la font de l'Aiguadera.
- ALTERNATIVA 3: Té l'origen en l'extrem més allunyat de la nova urbanització respecte el nucli antic de Baquèira, al fons de vall, i respecte a la sortida de l'aparcament soterrat de la UA-2. Arriba a la cota 1855 (Baquèira- Tanau), tot passant per sobre boscos de pi negre i vessants amb pendents superior al 100%.
- ALTERNATIVA 4: també té l'origen en l'extrem més allunyat de la nova urbanització respecte el nucli antic de Baquèira i respecte la sortida de l'aparcament soterrat de la UA-2. Arriba a la cota 1850 (Baquèira-Central), tot passant per sobre boscos de pi negre i zones de muntanya amb pendents superiors al 100%..
- ALTERNATIVA 5: És un traçat que integra dos trams de remuntador independents, enllaçats en la estació intermèdia ubicada al Nucli 1500, a la cota 1505. La sortida del tram I té lloc a la cota 1480, contigua a la sortida de l'aparcament soterrat, a la UA-2 Ruda. L'arribada del tram II té lloc a la cota 1865 (Baquèira-Central), on s'ubica la zona de debutants, escoles d'esquí, locals de restauració, parc infantil, etc.

Per altra banda, també s'ha valorat la **tipologia de remuntador proposat**, sent també una part important de la justificació per la qual s'ha portat a terme finalment un telecabina.

En aquest sentit, s'han plantejat diferents alternatives quant a tipus de remuntador, entenent, que la solució més adient és la continuïtat del Tram II de l'Alternativa 5, si més no, en el planteig de la connexió entre Ruda i el Nucli 1500, a la cota 1505.

Així, quant a la tipologia d'instal·lacions, inicialment es van valorar un seguit de possibilitats, per concloure que la continuïtat de l'actual, i per tant la construïda, és la millor alternativa:

- Ascensor inclinat
- Escales mecàniques
- Remuntador aeri, valorant aquí un telecadira i un telecabina.



Imatge aèria amb el traçat de les 5 alternatives proposades

Malgrat la instal·lació ja està construïda, l'avaluació de les alternatives no s'ha restringit allò ja fet, sinó que s'ha ampliat l'àmbit d'estudi al conjunt també del domini esquiable en aquest sector, conclouent que l'alternativa finalment escollida, abastant des de Ruda fins al Nucli 1800, és la del telecable finalment construït, tant pel que fa als aspectes ambientals en l'àmbit del SNU, i relacionats amb l'ocupació, HIC, riscos, ..., com des dels efectes ambientals en l'àmbit urbà, com el soroll i el paisatge.

ESPAIS LLIURES

S'han definit tres alternatives per a la compensació de la pèrdua de funcionalitat de les sobrevolades pel telecable.

Aquestes tres alternatives es centren en:

1. La primera alternativa considerada seria, a més de l'adaptació de la qualificació de zones verdes de tot l'àmbit de la UA-2 Ruda a la realitat executada, comú també a la resta d'alternatives, i tenint en compte que una part passa a estar afectada pel vol del telecable, compensar la pèrdua de funcionalitat.

Per tal de compensar aquesta pèrdua de funcionalitat, es proposa qualificar com a zona verda pública una part de l'àrea de verd privat que, per sobre de la zona hotelera, fa una funció de verd paisatgístic, ecològic i de protecció, que també fan els espais lliures ja qualificats pel planejament vigent i situats a l'altra banda del vial Perimetrau.

2. Malgrat el que es justifica al punt anterior, donat que la funcionalitat global dels espais lliures existents queda reduïda en algun punt, en el marc de la Modificació es proposa reforçar el sistema d'espais lliures amb la consecució de noves cessions que completin i millorin les zones verdes existents.

És per això que es planteja l'alternativa 2, que consisteix en l'ampliació de l'esmentat sistema a llarg del marge esquerre del riu Malo, en continuïtat dels espais lliures al voltant de la reposició de la font de l'Aiguaderna, i que constitueix la centralitat d'espai lliure públic del conjunt de la UA2

Es tracta d'uns sòls actualment qualificats de verd privat, però que tenen una important funcionalitat com a relació d'ús públic amb la C-28 i amb els interiors d'illa del voltant, i especialment amb l'altre centralitat que conforma el complex de Baquèira, i la seva estructura dels espais lliures.

Amb aquesta proposta es reforça, la relació entre aquests dos desenvolupaments que conformen ara el nucli de Baquèira, generant una continuïtat d'espais lliures i per tant millorant la relació entre la nova UA2, i el nucli ja consolidat.

També té una funcionalitat ecològica significativa, que es podria reforçar amb la naturalització dels marges del riu Malo.

3. L'alternativa 3, va més enllà que l'anterior, la qual suposa una millora en els espais lliures de l'entorn i de tot el nucli de Baquèira, tot i que la connexió amb el nucli de Ruda no està garantida, ja que en certs punts, i especialment la relació de l'espai lliure al voltant de la font de l'Aiguadera i el Malo, el punt de contacte és molt feble.

És per això que es complementa la proposta amb la pacificació del vial corresponent al carrer Perimetrau vell, que ha perdut la seva importància per al trànsit rodat arrel de la construcció del nou vial Perimetrau des del seu entroncament amb la rotonda amb la C-28, tenint en compte que aquest punt també ha quedat reforçat en la seva condició de plaça cívica per la ubicació de l'estació inferior del remuntador.

La urbanització d'aquest carrer Perimetrau vell, és compatible amb aquets nou ús que se i sol·licita, de via cívica o pacificada, amb el trànsit restringit als habitatges que dona accés.

Així l'estratègia dels espais lliures ha millorat substancialment, incloent ja no només una superfície de compensació, sinó una proposta estructural que cohesiona Ruda amb la resta del nucli de Baquèira, treballant els espais lliures com una unitat i un espai de relació dels seus residents.

Aquesta estratègia dels espais lliures també reforça la centralitat de la façana de Ruda, i en coherència, del punt d'embarcament del telecabin, que dona servei no només a la UA2, sinó al conjunt també del nucli de Baquèira.

Així, la proposta definida és millor quant a que assoleix els objectius del planejament, amb una proposta més àmplia i cohesionada, i per tant amb una avaluació ambiental més favorable.

4.3 AVALUACIÓ DE LES ALTERNATIVES

REMUNTADOR

Un cop formulades les alternatives i en base als criteris i objectius ambientals definits, s'ha avaluat quina de les alternatives aconseguix un major grau d'acompliment d'aquests objectius definits:

- En relació a la vegetació, les alternatives que creuen les Pales e Ruda, 1, 2, 3 i 4 comporten una major afecció dels hàbitats d'interès comunitari de boscos de pi negre i formacions de bàlec. Aquests hàbitats es poden veure afectats per tales i desbrossades, tant per la necessitat de mantenir el gàlib necessari entre la base del remuntador i el sòl, com per la construcció de vies de penetració necessàries per l'accés de maquinària per a la implantació de les pilones.

L'alternativa 5 no comporta noves afeccions a vegetació, ja que la major part del traçat d'aquesta alternativa ja existeix en l'actualitat (concretament en tram II), el qual ja és substitució d'un telecadira anterior, traçant en aquest cas pel límit de la pista d'esquí, on no hi ha presència de vegetació arbòria ni arbustiva.

- El mateix raonament és vàlid quant a l'afecció al sòl, tant per una major ocupació de traçat, com per la necessitat d'ocupacions indirectes per la necessitat d'accés a les piles en zones de fort pendent. La restauració del sòl i de la vegetació en aquestes zones de muntanya són extremadament lentes, amb períodes vegetatius molt curts, donada la durada del fred i per tant amb un major exposició del sòl amb baixes cobertures.
- Respecte el soroll, i en referència a les zones urbanes, les que millor s'adapten són aquelles que estan més allunyades dels habitatges, i per tant les que arrenquen de l'extrem oposat al front de la UA-2 Ruda (Alternativa 3 i 4).

Per tal de valorar els efectes ambientals derivats del soroll, s'han realitzat amidaments en les estacions d'embarcament del telecabina actual, i a la base de les pilones. Els efectes del soroll sobre els habitatges, son francament reduïts o fins i tot no significatiu.

- Quant a les servituds, respecte a la vialitat, es resol amb la definició d'un gàlib suficient. De fet, el Pla Especial tramitat prèviament, va motivar informes favorables de la Direcció General de Carreteres, titular de la C-28, creuada actualment pel telecabina.

Quant a les servituds en zones verdes, els efectes són similars, i en principi, els gàlibs d'explotació haurien de permetre l'ús dels espais lliures sense limitacions. En tot cas, donat els efectes de sensació de compressió pel pas del telecabina, s'inclou en la modificació del planejament una ampliació dels espais lliures, per compensar aquesta pèrdua de qualitat dels existents.

- En relació a les zones de risc, totes les alternatives que travessen els vessants de la Muntanya de Vaqueira, i per tant totes llevat de l'alternativa 5, ho fan per zones amb risc d'allaus. Aquest fet condiona tant la construcció com l'explotació, i en aquest últim en possibles casos d'emergència.
- El risc d'inundació, donat que el Torrent de la Font de l'Aiguadera està reposat en superfície i la inundació, seguint els criteris de l'Agència, queda continguda a la llera, és limitat, i en tot cas, únicament sol·licita no situar suports en la llera reduint la secció hidràulica.

Aquest objectius, o les mesures derivades han de ser coherents també amb el respecte al DPH, concretament del Torrent de la Font de l'Aiguadera, i garantir alhora les servituds del mateix domini, mantenint lliures les seves ribes.

La necessitat d'encreuament però introdueix una valoració diferencial d'aquelles alternatives que la travessen respecte a les que no ho fan, i per aquelles que proposen l'embarcament al fons de vall (Alternativa 3 i 4) comportaran una menor afecció.

- De la mateixa manera que el soroll, tots aquells traçats allunyats de l'àmbit més urbà, i per tant les alternatives 3 i 4, tenen una afecció potencial menor sobre els habitatges, en aquest cas sobre la seva visibilitat des del remuntador.

Actualment tots els habitatges són visibles des d'espais públics, a diferents alçades donada l'orografia del terreny i els recorreguts de vianants. En tot cas, si be aquest efecte no pot ser concloent, valorant la temporalitat al llarg de l'any, i l'horari diürn del funcionament de la instal·lació, els efectes no són significatius.

- En relació a la compatibilitat amb el planejament vigent i concretament amb les NNSS del municipi de Naut Aran, aquestes inicialment fixaven la demanda de relació de la UA-2 Ruda amb el domini esquiable a través d'un remuntador mecànic, sense especificar la seva localització.

Per tant, a part de la reflexió concreta objecte del present document d'establir el millor punt d'embarcament, la proposta és compatible amb el planejament, i de fet n'és una conseqüència.

Així, del que s'ha exposat es pot concloure que les alternatives 3 i 4, que arrenquen de l'àmbit oposat al front de la UA-2 Ruda, generen menys efectes ambientals sobre els àmbits urbans, centrats bàsicament en els efectes sobre la visibilitat dels habitatges i el soroll, malgrat cap d'ells genera efectes significatius.

D'altra banda, en relació al medi físic i al medi natural, i alhora els riscos, sembla que qualsevol de les alternatives que ascendeixen pel vessant de les Pales de Ruda pot generar efectes importants, que condicionen tant la construcció com l'explotació, i amb ocupacions que superen l'àmbit estricte dels

traçats, donat la necessitat de vies de penetració per accedir a la fonamentació de les pilones en vessants de fort pendent. Aquest fet és comú a totes les alternatives, llevat de la 5.

Des d'un punt de vista quantitatiu, l'alternativa 5, que es continua del tram II, dins del domini esquiable, el qual alhora substitueix un remuntador existent previ, es limita a la connexió entre la UA-2 Ruda i la cota 1500, i produeix conseqüentment una molt menor ocupació.

Així, des d'un punt de vista ambiental, de totes les alternatives plantejades, la que millor aconsegueix els objectius ambientals definits és l'alternativa 5, tant des d'un punt de vista qualitatiu com d'ocupació.

Quant a tipologia d'instal·lació, un cop establert que l'alternativa 5 és la que presenta una millor valoració, sembla lògic pensar que també serà la millor aquella que dona continuïtat a allò ja construït, i, permet la connexió directa amb el tram de telecabina existent, sense la necessitat de canviar d'instal·lació a la cota 1505.

Aquesta connexió es realitza amb una estació intermitja que uneix el traçat existent amb el nou traçat. La unió dels dos trams en una única estació motriu ubicada al punt més alt i d'arribada final, permet construir una instal·lació més còmoda, amb accés directe a pistes, més fàcil d'agafar, l'eliminació de les proteccions a sota la línia a tota la llargada del primer tram; i reducció del consum elèctric i sorolls, al ubicar l'estació motriu en un punt alt dins les pistes i lluny de nuclis habitats

Els avantatges també estan relacionats amb una alta capacitat de transport (3000 usuaris/hora), i una baixa afecció al sòl per a la seva instal·lació, donat que les úniques afeccions corresponen a les zones on ubicar les pilones i les estacions inicial i final.

A més a més, la cabina protegeix els usuaris contra la climatologia adversa, esmorteix les fonts de soroll que els mateixos emeten, i no hi ha risc de caiguda d'objectes sobre els espais que sobrevola, entre ells espais lliures públics

Així, des de tots els aspectes considerats es confirma doncs que allò finalment construït és la millor solució, des d'un punt de vista tècnic, de funcionalitat, seguretat i també des d'un punt de vista ambiental.

Un cop definit la tipologia de remuntador s'han avaluat les diferents alternatives en relació a l'emissió de GEH, resultant la més eficaç l'escollida, amb la menor emissió per usuari transportat del Nucli de Ruda, al Nucli 1800.

ESPAIS LLIURES

Respecte a la compensació i redefinició dels espais lliures cap d'ells comporta efectes ambientals directes, més enllà dels derivats de la seva millora, i en conseqüència la millora del conjunt del nucli de Baqueira.

De les tres alternatives plantejades, per compensar la limitació de funcionalitat d'esbarjo col·lectiu dels espais lliures pel sobrevol del telecabina, l'alternativa 3 és la que presenta una millor valoració, donat que:

- A més de compensar en superfície els espais lliures condicionats pel telecabina, incrementa notablement la qualitat del conjunt,

De les tres alternatives plantejades, al donar caràcter públic als marges del Malo, fins als itineraris principals de l'interior de Baqueira, és la que ofereix un major valor, fins i tot des d'un punt de vista ambiental, permetent en cert grau la naturalització de la vegetació de la seva riba.

- No es restringeix únicament als espais lliures de Ruda, sinó també al conjunt del nucli de Baqueira, sent aquests espais lliures, espais de convivència pel conjunt dels residents.

- Incorpora, a més vies cíviques que incrementen la funcionalitat de l'espai públic, i potencien la centralitat del nucli de Ruda, i de les zones verdes que l'envolten.

Aquestes vies cíviques, complementen les directrius de mobilitat. En aquest sentit, l'alliberament del cotxe del camí Perimetrau vell, com a nexa d'unió entre Ruda i el nucli de Baqueira, per la construcció del Perimetrau nou, milloren les condicions dels desplaçaments a peu pel conjunt de Baqueira i incrementen també la cohesió del conjunt.

5. AVALUACIÓ DEL RESULTAT DE LES CONSULTES I DEL SEU GRAU DE CONSIDERACIÓ

5.1 INCORPORACIÓ DEL RESULTAT DE LES CONSULTES.

El DA (document d'abast), incorpora el resultat de les consultes, que inicialment es limitaven al Departament de Cultura i Informe Urbanístic i Territorial, de la Secretaria per a la Planificació Territorial, sense continguts ambientals específics

Posteriorment, del procés de consultes, s'han rebut sense estar incorporades al document de referència, les particulars de:

- Agència Catalana de l'Aigua, que fa referència a:
 - Dades d'abastament en relació a allò construït o a variacions que hi pugui haver en la modificació plantejada
 - Dades de sanejament i punts de descàrrega en relació a relació a allò construït o a variacions que hi pugui haver en la modificació plantejada
 - Delimitar el DPH en la font de l'Aiguadera i en el riu Malo, els quals no podran computar com a zona verda.

Tots aquests aspectes s'han incorporat al procés donant compliment a tots ells, i incorporant-los en normativa urbanística.

- Confederació hidrogràfica de l'Ebre.

Definia una sèrie de determinacions, que feien referència a:

- Portar a terme un estudi d'alternatives, i una anàlisi multicriteri per a escollir la més adequada.
- Inventari del medi hídic, tant de masses superficials com subterrànies
- Identificació de potencials impactes, relacionats amb l'alteració de patró d'escolament que es pugues donar amb la urbanització
- Anàlisi de les afeccions derivades de l'actuació sobre el règim de corrents, i inundabilitat.
- Anàlisi de l'impactes durant les obres sobre el subsistema hídic
- Plantejament de mesures preventives i correctores necessàries per a la protecció del medi hídic.

Tots aquests aspectes s'han incorporat al procés, i concretament en el EAE donant compliment a tots ells, i incorporant-los si s'escau, en normativa urbanística.

- Parc Nacional d'Aigüestortes i Estany de Sant Maurici.

sol·licitava un estudi d'impacte paisatgístic de la instal·lació, i concretament de allò que es podria veure des dels límits del Parc Nacional.

Aquest estudi d'impacte paisatgístic s'ha portat a terme, incorporant-lo en el EAE.

Per tant, totes les consideracions derivades dels informes rebuts en el marc del procés de consultes s'han considerat, i incorporat en el EAE o en el seu defecte, en el document refós.

5.2 INCORPORACIÓ DE LES DETERMINACIONS DEL DOCUMENT D'ABAST

El document d'abast, a més d'allò concret dels informes resultat de les consultes a les administracions i públic interessat, emet una sèrie de consideracions, que concretament fan referència a:

- 1. Regulació del sistema hidrogràfic
- 2. Assegurar pels edificis d'ús residencial, com a mínim, els objectius de qualitat acústica corresponents a la zona de sensibilitat acústica moderada B1, per a les zones urbanitzades existents, i els de la zona de sensibilitat acústica alta A4, per a nous desenvolupaments urbanístics.
- 3. L'Ajuntament ha de comprovar que es compleixen les mesures establertes prèviament a la concessió dels permisos i les llicències corresponents.
- 4. Les condicions d'il·luminació en l'àmbit de la modificació s'ajustaran als objectius de protecció envers la contaminació lumínica que es deriven de la legislació vigent i del Mapa de protecció envers la contaminació lluminosa de Catalunya.

L'EAE ha incorporat aquestes consideracions i prescripcions, i concretament:

- Delimitació del DPH i del risc d'inundacions. L'ISA incorpora un estudi de les masses d'aigua, la delimitació del DPH, i un estudi d'inundabilitat que permet assegurar la compatibilitat del planejament amb els riscos associats.

Totes aquestes determinacions s'han incorporat a la normativa.

- Quant al soroll, l'ISA ha determinat que no hi ha efectes ambientals significatius, i que els resultats obtinguts s'adeqüen als establerts per Llei 16/2002, de 28 de juny, de protecció contra la contaminació acústica, i se'n adapten els annexos.

S'han incorporat aquestes determinacions en la normativa

- Quant a la demanda de comprovació de les mesures establertes prèviament a la concessió de permisos, s'ha incorporat a la normativa.
- Quant a la contaminació lumínica, en principi la instal·lació de transport per cable no comporta cap tipus d'il·luminació, per tant, en principi no s'han de definir mesures específiques més enllà de les pròpies de la sensibilitat lumínica de l'àmbit coherent amb el seu caràcter en l'àmbit més sensible urbà.

5.3 INCORPORACIÓ DE LES AL·LEGACIONS

Durant el període d'exposició pública s'han presentat un total de 6 escrits. La distribució, segons el tipus d'entitat que ha presentat l'al·legació és el següent:

- **Organismes**, 4 escrits, un d'ells sense contingut ambiental, concretament el del Protecció Civil, 1 amb caràcter favorable, el de cultura, un sense prescripcions, el de l'Institut geològic i cartogràfic, i 1 en prescripcions, concretament el de l'Agència catalana de l'aigua, que s'han incorporat totalment en el document refós.
- **Companyies subministradores**, no s'ha presentat cap escrit.

- **Ajuntaments, entitats, empreses i particulars, 2 escrits**, un correspon a entitats ecologistes, el qual no fa aportacions específiques als continguts del estudi, més enllà d'oposar-s'hi totalment. També s'hi oposa la única alegació presentada per particulars, en general a tota l'actuació, exposant motius formals i de competències dels redactors, sense aportar tampoc continguts específics a incorporar al document ambiental.

Per la seva importància es destaquen les alegacions formulades per l'Agència Catalana de l'Aigua, que s'han resolt de la següent forma:

- S'han incorporat els plànols de sanejament i abastament d'aigua de la UA2, i en el cas del sanejament els punts de descàrrega.
- S'estableix en normativa la necessitat de notificar qualsevol obra en zona de policia de les tres lleres properes, que són la Font de l'Aiguadera, el Riu Malo i el riu Garona de Ruda.
- S'incorpora com a DPH l'encreuament de la vialitat.
- S'incrementa la superfície de DPH atenent a les referències de 3 metres d'amplada fins a la coronació dels marges previstos en la restauració i executats, en el torrent de la Font de l'Aiguadera.
- No es computa com a Zona Verda, l'encreuament del riu Malo, ja que és DPH.

6. CONCLUSIONS DEL PROCÈS D'AVUACIÓ

6.1 DIFICULTATS SORGIDES

No hi ha hagut dificultats específiques que hagin condicionat o impedit el desenvolupament de cap dels documents inclosos en el procediment d'avaluació ambiental estratègica, des d'una valoració de la seva globalitat.

6.2 INTEGRACIÓ DELS ASPECTES AMBIENTALS

Tal com s'ha exposat el planejament incorpora globalment totes les mesures ambientals proposades per l'EAE. Aquesta incorporació s'ha fet tant en la memòria del Pla, com en l'Ordenació, i en la normativa.

6.2.1 Formulació de les mesures correctores

6.2.1.1 Mesures per a la protecció front la qualitat de l'aire

Es proposen mesures habituals pel control de la pols, durant la construcció;

- A. Localitzar el pas de maquinària per vies previstes, preferentment vials, prou allunyades dels receptors especialment sensibles. En aquest cas, s'utilitzarà la vialitat existent que dona accés a la base de les piles.

En l'àmbit de la UA-2 Ruda, s'accedirà a través de la zona d'obres i la nova vialitat prevista ja executada..

- B. S'evitarà, sempre que sigui possible, el pas per l'interior de poblacions o urbanitzacions, i en aquest sentit, per accedir a l'àmbit de UA-2 Ruda, s'utilitzarà la nova vialitat que dona accés exclusiu a la zona d'obres.

S'evitarà per tant el pas de maquinària per l'antic camí de circumval·lació del nucli de Vaqueira.

- C. S'aplicaran regs periòdics durant les obres, que garanteixin baixos nivells d'immissió. Aquestes tindran especial importància, i segons el següent ordre en la proximitat de zones urbanes d'especial sensibilitat, com és el present cas.
- D. S'implantaran punts de neteja de camions a la sortida de les instal·lacions auxiliars, si fos necessari, i es netejaran periòdicament els punts d'accés a les obres, especialment les vies asfaltades.

6.2.1.2 Mesures per a la protecció del medi hidrològic

Durant les obres s'utilitzarà, tal com s'ha fet, la canalització soterrada provisional existent de la font d'Alguadera, de manera que no hi ha flux superficial, evitant tots els impactes derivats:

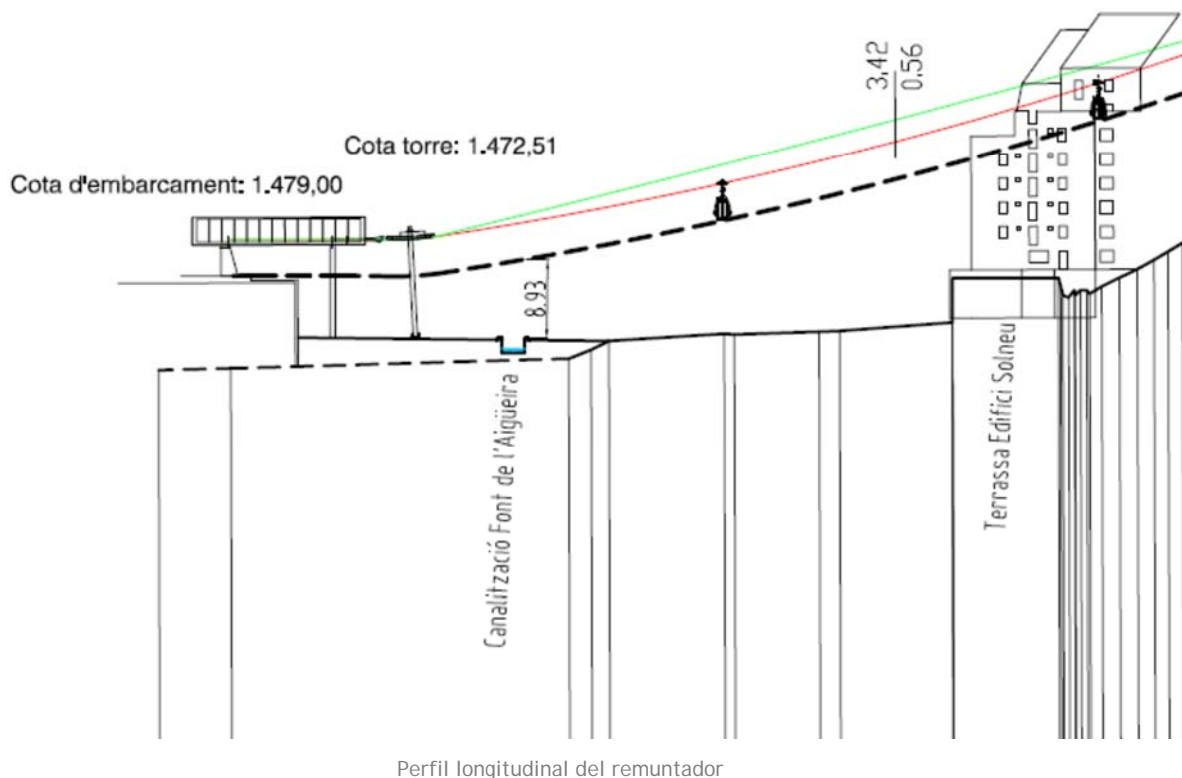
- 18. Alteració de les condicions de drenatge per canvi de secció actual dels cursos superficials
- 19. Alteració de les condicions de drenatge per acumulació de terres en els drenatges transversals
- 20. Contaminació per sòlids en suspensió
- 21. Contaminació de les aigües superficials per abocaments incontrolats de productes de les obres.

Per altra banda, qualsevol dels elements del remuntador deixen lliure la zona de DPH, i servitud del DPH, no havent prendre mesures addicionals. Per això, s'ha realitzat un estudi de delimitació de zones inundables, que es presenta en els annexos. En tot cas es conclou que la ordenació proposada és compatible amb allò que disposa l'article 6 del RLU.

Per tal d'adequar el planejament a aquesta realitat i seguint les directrius de l'Agència, es delimita el Sistema hidràulic definit per la Font de l'Aiguadera, segons el que estableix l'art 6 del RLU

Per altra banda, seguint els criteris de l'Agència es deixa una alçada mínima des del nivell definit per la crescuda ordinària de la Font de l'Aiguadera i la part més baixa de les cabines, de 7 m.

En la següent figura es mostra el perfil longitudinal del remuntador.



En l'anterior figura es mostra que l'alçada lliure, en condicions de màxima càrrega de les cabines, per sobre la Font de l'Aiguada és de 8,90 m., i per tant superior als 7 metres sol·licitats.

La distància en planta de la pila de suport a la llera és també superior a 5 metres, i per tant resta lliure la zona de servitud del DPH.

6.2.1.3 Mesures per a la protecció de la contaminació sonora

S'han de diferenciar el soroll degut al funcionament del remuntador, i el derivat, de forma temporal durant la seva construcció:

DURANT LA CONSTRUCCIÓ

Es preveuen efectes derivats del moviment de maquinària durant la construcció. En aquest sentit es preveu la següent estratègia;

- Limitar els horaris de treball en les obres, de 8 a 20 hores, segons el *Decret 176/2009 del 10 de Novembre pel qual s'aprova el reglament de la Llei 16/2002*.
- Reduir les emissions en origen mitjançant un acurat manteniment de la maquinària, en compliment de les directives comunitàries d'aplicació.
- S'establiran itineraris per a l'accés a les obres. Aquests itineraris tindran com a suport els camins principals existents, i aniran a buscar directament les vies principals, com la C-28.

En qualsevol cas aquests efectes no es produiran, donat que l'obra ja està executada, i per tant no es tornaran a repetir.

DURANT L'EXPLOTACIÓ

Tal com s'ha exposat no és preveuen efectes derivats del soroll durant l'explotació. Seguint els criteris del DMAH, s'ha portat a terme un estudi acústic de detall de l'àmbit de la modificació, el qual conté la documentació següent:

- Mapa de corbes isofònes del remuntador.
- Identificació dels usos sensibles afectats.
- Identificació de les mesures correctores previstes, si s'escau.

La campanya d'amidaments realitzada en data 2 de febrer del 2010, els models de soroll calibrats a partir de les mesures reals i els resultats numèrics dels diferents escenaris contemplats en el present estudi, indiquen les següents conclusions a nivell d'avaluació de l'ambient acústic actual i a nivell d'escenaris acústics futurs:

- A. Les fonts de soroll més importants i que caracteritzen l'ambient acústic per on transcorre el telecabina, són la pròpia activitat del telecabina i el trànsit de la C-28. Segons dades d'aforament de la Direcció General de Carreteres, en el tram objecte del present estudi (cruïlla Pla de Beret - C 13 Esterrí d'Àneu), hi ha hagut un increment de vehicles entre l'any 2003 i 2008: $IMD_{2003} = 1.285$ vehicles dia (10% pesants) i $IMD_{2008} = 5.851$ vehicles dia (2% pesants).

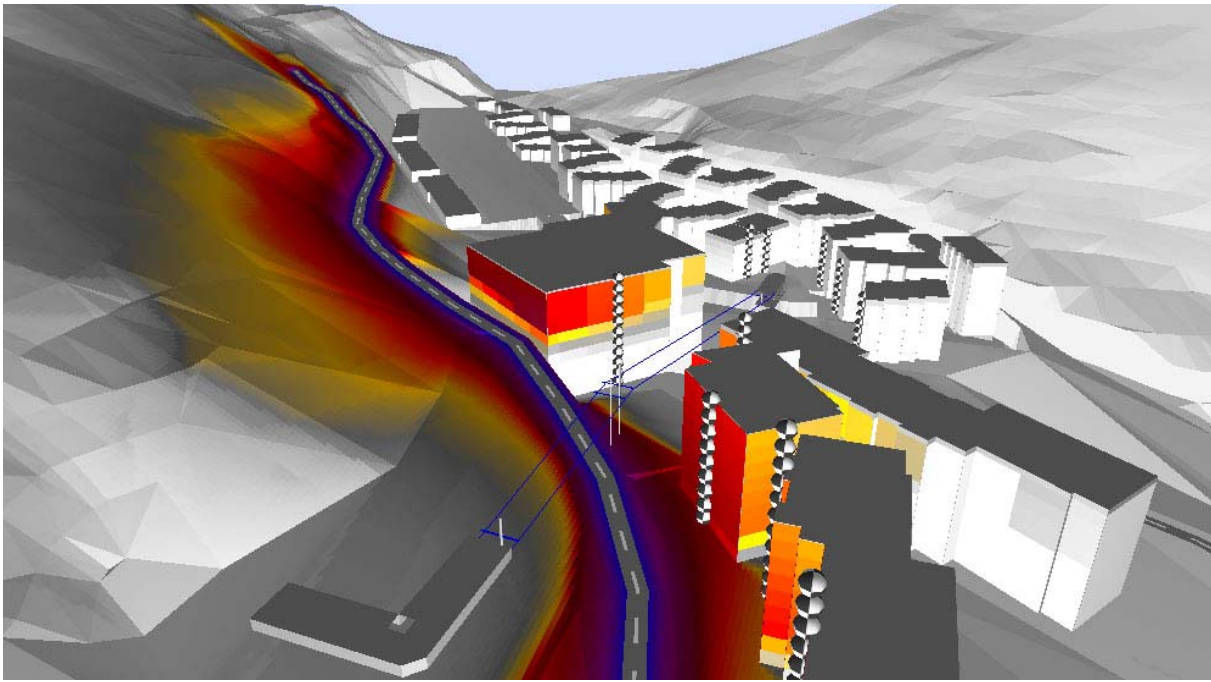
Els resultats numèrics, i els mapes i perfils transversals de soroll, indiquen que aquesta infraestructura és la font principal de soroll de tot l'àmbit. Així ho descriuen els valors d'immissió sonora obtinguts en façana. Els nivells de soroll dels edificis situats a peu de C-28 (Edifici Saburedo, Edifici Cap d'Aran i Edifici Port de la Bonaigua) indiquen la influència que té la C-28 en els nivells de soroll, ja que sense l'activitat del telecabina ja superen els 60 dB(A) en totes les plantes.

- B. Les mesures realitzades a l'estació intermitja donen uns nivells de soroll que oscil·len entre els 69 i 71 dB(A). Aquests nivells de soroll són deguts a l'activitat de l'estació d'embarcament, però també del trànsit i els sorolls associats a ell (clàxons dels vehicles de la C-28).

Els nivells de soroll mesurats a camp, sota les dues pilones que limiten amb la C-28 (enfrent de l'Edifici Cap d'Aran) indiquen uns valors similars en les dues sèries d'amidaments (mesures realitzades a les 7:45 i 11:00h): entre 49.1 i 51.3 dB(A). Aquestes mesures també han estat influenciades pel trànsit existent, donat que durant les mesures hi hagut sorolls externs no relacionats amb l'activitat del telecabina (cotxes i clàxons).

Les mesures de soroll realitzades a l'estació inferior donen valors inferiors als mesurats a l'estació intermitja, ja que oscil·len entre els 64.1 i els 65.3 dB(A). Aquests valors són menors a causa de l'absència de trànsit rodat i en el distanciament de la C-28 (a més de 100 metres mesurats en planta).

- C. L'escenari que contempla únicament l'activitat del telecabina indica que pels receptors més sensibles amb un nivell de soroll no associat a la C-28, es situen a l'àmbit de la font de l'Aiguadera (Aiguadera 1, 2, 4 i 5). Els nivells de soroll però oscil·len entre els 60.0 i 62.0 dB(A). Donat que s'han situats les fonts de soroll del telecabina en alçat, no hi ha un gradient de soroll constant des de la PB fins a les plantes més elevades, sinó que els valors màxims es situen entre la PB+2 i PB+5.



Àmbit estudi de soroll estació intermèdia - C-28 - Estació inferior

- D. El model que preveu el trànsit de la C-28 i l'activitat del telecabina, en els receptors amb nivells de soroll no associats a la C-28 (Aiguadera 1, 2, 4 i 5), en el model calibrat amb amidaments realitzats a les 7:45h, en cap cas es superen els 62,4 dB(A). Aquesta valors disminueixen en el model calibrat amb les mesures realitzades a les 11:00h, ja que els nivells màxims no superen els 61.3 dB(A).
- E. Els resultats obtinguts de les mesures realitzades a partir dels amidaments reals, així com els models que simulen escenaris futurs, indiquen que el calibratge de l'activitat del telecabina s'hi ha associat sorolls no vinculats únicament al telecabina: vehicles aturats i clàxons. La impossibilitat de separar els dos registres genera que els models que simulen l'activitat del telecabina s'hagin fet per excés.

Admetent que els nivells de soroll de l'estudi es poden trobar sensiblement per sobre dels valors reals, els nivells de soroll previstos en l'àmbit es situen de l'ordre de valors límit d'immissió sonora que declara la legislació vigent, tenint en compte que l'àmbit ja té uns nivells de soroll provinents de la C-28 existent.

6.2.1.4 Paisatge

Malgrat el remuntador és un element propi del paisatge d'una estació d'esquí, com la present, s'ha d'assegurar que la nova instal·lació tingui un nivell d'acabats de qualitat, i garanteixi també la qualitat del paisatge en l'àmbit sobrevolat.

En relació a aquest últim aspecte s'ha de garantir la funcionalitat i qualitat de les zones verdes. Amb els gàlils proposats queden garantits els usos i el manteniment i funcionalitat dels espais lliures sobrevolats.

Quant als acabats de l'obra:

- Les torres del remuntador es pintaran de color verd oliva, per tal de limitar la seva visibilitat
- Els fonaments de les torres es cobriràn amb terra vegetal i s'enjardinaran, donant continuïtat als espais lliures circumdants.
- Al voltant de l'estació d'embarcament inferior, i en relació a les façanes d'habitatge es disposarà d'una pantalla vegetal que delimiti els usos.

6.3 NORMATIVA

Les mesures definides es concreten en la normativa, concretament en l'Art. 9, de la següent manera:

1. Cap component de la instal·lació del remuntador, recolzat en el sòl, envairà el Sistema Hídric (és la part de la zona inundable que l'instrument de planificació hidrològica corresponent delimita d'acord amb l'avinguda per al període de retorn de 100 anys, tenint en compte els requeriments hidràulics i ambientals i respectant la seva continuïtat.). Alhora es garantirà en tots els casos l'accés a la zona de servitud del DPH.
2. Es prendran les mesures correctores següents:
 - a. Les torres del remuntador es pintaran de color verd oliva, per tal de limitar la seva visibilitat
 - b. Els fonaments de les torres es cobriràn amb terra vegetal i s'enjardinaran, donant continuïtat als espais lliures circumdants.
 - c. Al voltant de l'estació d'embarcament inferior, i en relació a les façanes d'habitatge es disposarà d'una pantalla vegetal que delimiti els usos.
3. La instal·lació de la infraestructura de transport ha d'assegurar, com a mínim, als edificis d'ús residencial del seu entorn els objectius de qualitat acústica corresponents a la zona de sensibilitat acústica moderada, que són els següents:

Zonificació acústica del territori	Valors límit d'immissió en dB(A)		
	L _d (7h-21h)	L _e (21h-23h)	L _n (23h-7h)
Zona de sensibilitat acústica moderada (B)	65	65	55
L _d , L _e i L _n = índexs d'immissió de soroll pel període de dia, vespre i nit respectivament.			

Aquestes zones poden incorporar els valors límit dels usos del sòl d'acord amb la taula següent:

Usos del sòl	Valors límit d'immissió en dB(A)		
	L _d (7h-21h)	L _e (21h-23h)	L _n (23h-7h)
ZONA DE SENSIBILITAT ACÚSTICA MODERADA (B)			
(B1) Coexistència de sòl d'ús residencial amb activitats i/o infraestructures de transport existents	65	65	55
(B2) Predomini del sòl d'ús terciari diferent a (C1)	65	65	55
L _d , L _e i L _n = índexs d'immissió de soroll pel període de dia, vespre i nit respectivament.			

4. Es garantirà que els nivells d'immissió acústica a l'interior de les edificacions sensibles presents a l'àmbit, derivats en part de l'activitat del telecabina, no superaran els objectius de qualitat ambiental a l'espai interior que figuren en l'annex B del Reglament de la Llei 16/2002, de 28 de juny, de protecció contra la contaminació acústica.

5. El seguiment ambiental de la modificació serà el previst en la resolució del tràmit d'avaluació d'impacte ambiental del projecte de telecabina.
6. En l'àmbit de la modificació puntual de les Normes Subsidiàries, el domini públic de la carretera C-28 haurà de mantenir la qualificació de sistema viari. El projecte executiu del remuntador haurà de tenir en compte les condicions de l'autorització de l'expedient CAL20050094 (Encreuament aeri, instal·lació telecadira TSD Baqueira tram 1 i xarxa de protecció de carretera) del Servei Territorial de Carreteres de Lleida, a què fa referència l'antecedent núm. 1 i haurà d'obtenir informe favorable vinculant d'aquell Servei.

Prèviament a la realització de les obres del remuntador, s'haurà d'obtenir l'autorització del Servei Territorial de Carreteres de Lleida.
7. Abans que s'atorguin els permisos i les llicències corresponents l'Ajuntament ha de comprovar que es compleixen les mesures establertes. Si no s'acredita el seu compliment, no es pot atorgar el permís o llicència corresponent i el procediment administratiu d'atorgament resta en suspens fins que la persona interessada l'acrediti.
8. Atenent que existeix un creuament amb la Font d'Aigüeira s'haurà de sol·licitar la corresponent autorització d'obres. L'expedient serà instruït per l'ACA, per tal d'obtenir la corresponent resolució per part de l'Organisme Hidràulic competent, d'acord amb tot l'establert al Reial Decret 849/1986, d'11 d'abril, pel qual s'aprova el Reglament del Domini Públic Hidràulic.

7. SEGUIMENT AMBIENTAL

Les obres a que es refereix el present planejament ja s'han portat a terme seguint les directrius definides pel present planejament i arribant als resultats exposats.

Malgrat això serà necessari, en el marc de l'activitat, garantir aquells aspectes que en són sensibles:

- Manteniment de les mesures de restauració.
- Adequació dels nivells de soroll definits i mesurats en l'explotació del telecabina.

Aquestes mesures de seguiment es deriven a la llicència d'activitats per a l'explotació del telecabina ja construït, que consolida les determinacions de la present Modificació de Planejament.

8. CONCLUSIONS

Resultat de l'anàlisi ambiental, i la concreció dels efectes ambientals avaluats, s'han formulat les mesures de correcció necessàries per a garantir la qualitat ambiental de la proposta, tant de la pròpia instal·lació com de l'entorn urbà on s'allotja.

En l'Estudi Ambiental Estratègic, s'ha fet una anàlisi del medi receptor contemplat tots els vectors que potencialment són sensibles a la instal·lació. En base a aquests s'han establert diferents alternatives, que en el seu conjunt permeten la connexió el nucli de Ruda i la cota 1800 de l'estació d'esquí.

També s'han estudiat alternatives respecte la compensació dels espais lliures, la funcionalitat de les quals es percep disminuïda pel sobrevol del telecabina.

De totes les alternatives plantejades, des d'un punt de vista quantitatiu i qualitatiu de les possibles afeccions produïdes, ha resultat més favorable la que dona continuïtat al tram de telecabina que connecta la cota 1500 amb la 1800, i que és la que està construïda. També, es conclou que aquesta és l'alternativa millor des d'un punt de vista de funcionalitat i seguretat.

Quant als espais lliures la solució definida millora el conjunt de la UA2, ja no només restringida a aquesta unitat sinó a tot el nucli de Baqueira, proposant una connexió dels espais lliures, i millorant la mobilitat de vianants pel seu interior, i la funcionalitat del conjunt dels espais lliures.

A més dels aspectes lligats al medi natural i riscos, s'ha estudiat en major detall els efectes derivats del soroll, fent estudis de modelització i amidaments en explotació. Aquests han conclòs que no hi ha efectes significatius sobre els habitatges propers ni sobre el sòl urbà en general.

S'han definit alhora mesures correctores en referència a la protecció del medi hidrològic, seguint les recomanacions de l'Agència Catalana de l'Aigua, qualitat atmosfèrica, paisatge, i soroll. Totes aquelles que no es poden concretar en l'ordenació s'han resolt amb una normativa ambiental específica.

Així, dels estudis realitzats, incloent els sol·licitats pel DTS en el Document d'Abast, es pot concloure que el planejament s'ajusta a l'àmbit on es proposa, permetent l'explotació del telecabina, garantint la funcionalitat dels usos que sobrevola, millorant la condició i estructura dels espais lliures i la mobilitat, i sense provocar efectes ambientals significatius.

Ignasi Grau Roca

ENGINYER AGRÒNOM

IGREMAP SLP

Naut Aran, Novembre de 2015