

**ESTUDI D'IMPACTE I INTEGRACIÓ PAISATGÍSTICA DEL PROJECTE  
COMPLEMENTARI DE LES PISCINES DESCOBERTES PÚBLIQUES D'AIGÜES TERMALS  
A ARTIES. NAUT ARAN. LLEIDA.**

**Instal·lació de vestuaris, serveis i punt de control. Adaptació zona d'aigües a  
la realitat executada.**

Gener 2017

**MANCIÑEIRAS/PARÉS arquitectes associats, S.L.P.  
Juan A. Manciñeiras / Manel Parés, arquitectes.**

## ÍNDIX DE L'ESTUDI

1. DADES BÀSIQUES
2. PLANEJAMENT VIGENT I INSTRUMENTS DEL PAISATGE
3. EL PAISATGE A ESCALA TERRITORIAL
  - 3.1 Composició
  - 3.2 Components
  - 3.3 Valors
  - 3.4 Dinàmiques
4. EL PAISATGE DEL LLOC I EL PROJECTE.
  - 4.1 Descripció i visibilitat de l'emplaçament
  - 4.2 Programa i requisits del projecte
  - 4.3 Visió integral del projecte
  - 4.4 Anàlisi sistemàtica de les transformacions
5. ESTRATÈGIES, CRITERIS I MESURES D'INTEGRACIÓ PAISATGÍSTICA
  - 5.1 Estratègies d'integració paisatgística
  - 5.2 Criteris d'integració paisatgística
  - 5.3 Mesures d'integració paisatgística
6. CONCLUSIONS

## 1. DADES BÀSIQUES

### Identificació i objecte del projecte.

<b>Projecte:</b>	Instal·lació de vestidors, WC i serveis complementaris a les piscines descobertes públiques d'aigües termals a Arties. Naut Aran. Lleida
<b>Tipus d'intervenció:</b>	Obra de caràcter desmuntable i provisional.
<b>Emplaçament:</b>	Zona Banhs d'Arties. Parcel·la cadastral núm.25233A008001030000ID. Polígon 8, parcel·la 103 Llobatera
<b>Municipi:</b>	Naut Aran.
<b>Comarca:</b>	Val d'Aran (Lleida)

### Agents del projecte.

<b>Promotor:</b>	AJUNTAMENT DE NAUT ARAN Travessia Balmes nº 2n. 25598 – Salardú. Naut Aran (Lleida) NIF: P-2523300-H Telèfon: 973 644 030
	EMD ARTIES-GARÒS Plaça Urtau,1. 25599 – Arties, Naut Aran (Lleida) NIF: P-7533103C Telèfon: 973 641 612

<b>Arquitectes redactors:</b>	Nom: Juan Antonio Manciñeiras Vaz-Romero Nº col·legiat: 24807/1 Nom: Manel Parés Toll Nº col·legiat: 24717/0 MANCIÑEIRAS/PARÉS, arquitectes associats SLP CIF: B 64364193 Adreça: carrer de Vilamarí 72-74 baixos, Barcelona Telèfon: 933105183
-------------------------------	--

**Superfície total de la parcel·la sobre la que s'actua: 1.096.444 m<sup>2</sup>**

**Superfície total de l'actuació: 1.121,63 m<sup>2</sup>**

### Relació de superfícies de l'actuació:

Zona Piscines existents (projecte executat) 645,26 m<sup>2</sup>

Banyera gratuïta (tractament amb gespa)	17,30 m <sup>2</sup>
Zona vestidors, quiosc i wc (superfície ocupada)	241,82 m <sup>2</sup>
Zones verdes (tractament amb plantació prat de muntanya)	217,25 m <sup>2</sup>
<b>TOTAL</b>	<b>1.121.63 m<sup>2</sup></b>

L'emplaçament té les següents **coordenades en UTM**:

- UTM 31N / ETRS89: 325.006'0 ,4.729.540'2



*Cartografia de la zona. En vermell, delimitació de parcel·la pública.*





Ortofoto de la zona. En vermell, límit de parcel·la pública.



Definició de parcel·la. Planta topogràfica i preexistències.

## 2. PLANEJAMENT VIGENT I INSTRUMENTS DEL PAISATGE

### Planejament territorial. Planejament general: Classificació i Qualificació urbanístiques.

Tant el Pla Territorial parcial de l'Alt Pirineu i Aran, aprovat definitivament pel Govern de la Generalitat el 25 de juliol de 2006, com el Pla director urbanístic de la val d'Aran, aprovat definitivament pel Conseller de Política Territorial i obres Públiques el 28 de juny de 2010 inclouen el sòl de l'actuació dins els Sòl de Protecció Especial de valor natural i connexió.

L'àmbit d'actuació, és a dir, 1.067,32 m<sup>2</sup>, es troba classificat pel Planejament vigent com a Sòl No Urbanitzable, de tipus rústic, i es troba dins d'una àrea de dotació sanitària assistencial.

L'extracte de la regulació específica dels instruments d'àmbit territorial i local és el següent:

#### *Pla Territorial Parcial de l'Alt Pirineu i Aran*

El marc del planejament territorial que incideix sobre l'àmbit d'aquest projecte, ve definit pel *Pla Territorial Parcial de l'Alt Pirineu i Aran*, aprovat definitivament pel conseller de Política Territorial i Obres Públiques en data de 25 de juliol de 2006, i publicat en el DOGC el 07/09/2006, als efectes de la seva executivitat.

El Pla Territorial distingeix tres tipus de sòls dins del sistema d'espais oberts, amb un grau decreixent de protecció:

- Sòl de protecció especial (PE)
- Sòl de protecció territorial (PT)
- Sòl de protecció preventiva (PV)

Les Normes del PTP defineixen i regulen aquests tres tipus de sòl que integren el sistema d'espais oberts.

Els sòls on es planteja l'actuació de construcció de les piscines termals exteriors es torben inclosos dins la categoria de Sòl de protecció especial, i la seva regulació és la següent:

#### **Article 2.5. Sòl de protecció especial: definició**

S'inclouen en aquesta classe aquells sòls en què concorren valors que justifiquen un grau de protecció altament restrictiu de les possibilitats de transformacions que els poguessin afectar. Comprèn aquells espais que formen part d'àmbits de protecció establerts en la normativa sectorial i aquells que el Pla considera que cal preservar pel seu valor com a peces i connectors d'interès natural i agronatural o com a sòls d'alt valor agrícola productiu, i també per la seva funció específica en l'equilibri mediambiental, com és el cas de les àrees de recàrrega dels aqüífers.

#### **Article 2.6. Sòl de protecció especial: regulació**

1. El sòl de protecció especial haurà de mantenir la condició d'espai no urbanitzat, i amb aquesta finalitat serà classificat com a sòl no urbanitzable pels plans d'ordenació urbanística municipal, llevat que convingués incloure alguna peça en sectors o polígons per tal de garantir definitivament la permanència com a espai obert mitjançant la cessió i la incorporació al patrimoni públic, que poden resultar del procés de gestió urbanística corresponent. En els sòls de protecció especial determinats pel Pla s'hi aplicarà el règim que estableix aquest article.

2. En relació amb les actuacions en sòl no urbanitzable que es poden autoritzar a l'empara dels apartats 4 i 6 de l'article 47 del Text refós de la Llei d'urbanisme, s'entendrà que el sòl de protecció especial està sotmès a un règim especial de protecció al qual fa referència l'apartat 5 de l'esmentat article, i que seran incompatibles totes aquelles actuacions d'edificació o de transformació de sòl que puguin afectar de

forma clara els valors que motiven la protecció especial. Els plànols distingeixen, dins del sòl de protecció especial, aquell que es protegeix principalment pel seu interès natural i ecològic –en el qual l'ús agrícola i ramader sovint juga un paper rellevant a preservar– i aquell que ho és principalment pel seu elevat valor agrícola productiu.

3. En el sòl de protecció especial només es podran autoritzar les següents edificacions de nova planta:

- Les que tenen per finalitat el coneixement o la potenciació dels valors objecte de protecció o la millora de la gestió del sòl en el marc dels objectius de preservació que estableix el Pla.

- L'ampliació d'edificacions que hi ha destinades a usos que poden ser admesos en sòl no urbanitzable. Aquestes ampliacions hauran de justificar-se en funció de les necessitats de l'ús a què està destinada l'edificació existent, i no excediran el 20% del sostre i del volum. En cas que s'haguessin de realitzar ampliacions de major grandària, restaran subjectes a les condicions que estableix aquest article per a la resta d'edificacions que podrien ser admissibles en sòl no urbanitzable.

- Les edificacions que podrien ser admissibles d'acord amb el que estableix l'article 47 del Text refós de la Llei d'urbanisme, quan es compleixin les condicions i exigències que assenyalen els apartats 5, 6, 7 i 8 d'aquest article per tal de garantir que no afectaran els valors que motiven la protecció especial d'aquest sòl.

4. En el sòl classificat com de protecció especial pel seu alt valor agrícola, i en general, en tot el sòl de protecció especial que estigui destinat a activitats agràries, s'entendran com a edificacions motivades per la millora de la seva gestió les necessàries per a l'agricultura a cel obert i la ramaderia extensiva, així com els coberts per emmagatzemar provisionalment les collites, per al bestiar o la maquinària agrícola i similars i, en general, aquelles que preveu l'apartat 6.a) i b) de l'article 47 del Text refós de la Llei d'urbanisme.

5. Les edificacions motivades per formes intenses d'explotacions agrícoles o ramaderes, com també totes aquelles altres edificacions i activitats autoritzables en determinades circumstàncies en el sòl no urbanitzable a l'empara de l'article 47 del Text refós de la Llei d'urbanisme, requeriran, per ser autoritzades, la incorporació a l'estudi d'impacte i integració paisatgística, que és preceptiu d'acord amb el que disposa l'article 6.4 per tractar-se d'edificacions aïllades, d'un capítol que analitzi els efectes de la inserció de l'edificació en l'entorn territorial i que demostrï la seva compatibilitat amb la preservació dels valors que motiven la protecció especial d'aquest sòl, sense perjudici del que s'assenyala a l'apartat 8. En tot cas, no s'autoritzaran aquestes edificacions i activitats en sòl de protecció especial si hi ha alternatives raonables d'ubicació en sòls de protecció preventiva o territorial.

6. Els nous elements d'infraestructures que s'hagin d'ubicar necessàriament en sòl de protecció especial, com també la millora dels que hi ha en aquesta classe de sòl, adoptaran solucions que minimitzin els desmunts i terraplens, i evitaran interferir en els corredors hidrogràfics i biològics. L'estudi d'impacte ambiental, quan sigui requerit per la naturalesa de l'obra, tindrà en compte la circumstància de la seva ubicació en sòl de protecció especial. Quan no es requereixi l'estudi d'impacte ambiental, serà preceptiva la realització, dins l'estudi d'impacte i integració paisatgística que disposa l'article 6.4, d'una valoració de la inserció de la infraestructura en l'entorn territorial que expressi el compliment de les condicions esmentades, sens perjudici del que s'assenyala a l'apartat 8.

7. L'anàlisi i valoració de la inserció de les edificacions o infraestructures en l'entorn territorial haurà de demostrar que les construccions i els usos que es proposen no afecten de forma substancial els valors de l'àrea de sòl de protecció especial on s'ubicarien. L'estudi haurà de considerar les següents variables, amb especial atenció a les relacionades amb els valors a protegir:

- Vegetació de l'entorn.

- Fauna de l'entorn.

- Funcions de connectivitat biològica.

- Fragmentació territorial.

- Estabilitat del sòl.

- Valor edafològic productiu.

- Funcions hidrològiques.

- Gestió dels residus i aigües residuals.

-Accessibilitat i necessitat de serveis.

-Increment de la freqüentació.

-Valors patrimonials (recs, feixes, murs, etc.).

-Millora esperada de la gestió de l'espai protegit.

8. Mitjançant instruments de planejament urbanístic –plans directors urbanístics, plans d'ordenació urbanística o plans especials– o directrius de paisatge que s'incorporin al Pla territorial, es podran desenvolupar de forma detallada, en el marc de les regulacions d'ordre general que s'expressen en aquestes normes, les condicions per a l'autorització de les edificacions i activitats a què es refereix l'apartat 5, com també les condicions específiques per a la implantació de les infraestructures necessàries.

Quan hi hagi aquestes regulacions, no serà necessari analitzar i valorar la inserció en l'entorn territorial a què es fa referència, amb caràcter general, en aquest article, sense perjudici de:

Les avaluacions d'impacte ambiental que exigeix la legislació vigent per a determinades actuacions en funció de la seva naturalesa i dimensió.

Les avaluacions d'impacte ambiental que exigeix la normativa ambiental de Catalunya per als espais compresos en el pla d'espais d'interès natural.

Les condicions específiques establertes per als sòls que formen part de la Xarxa Natura 2000.

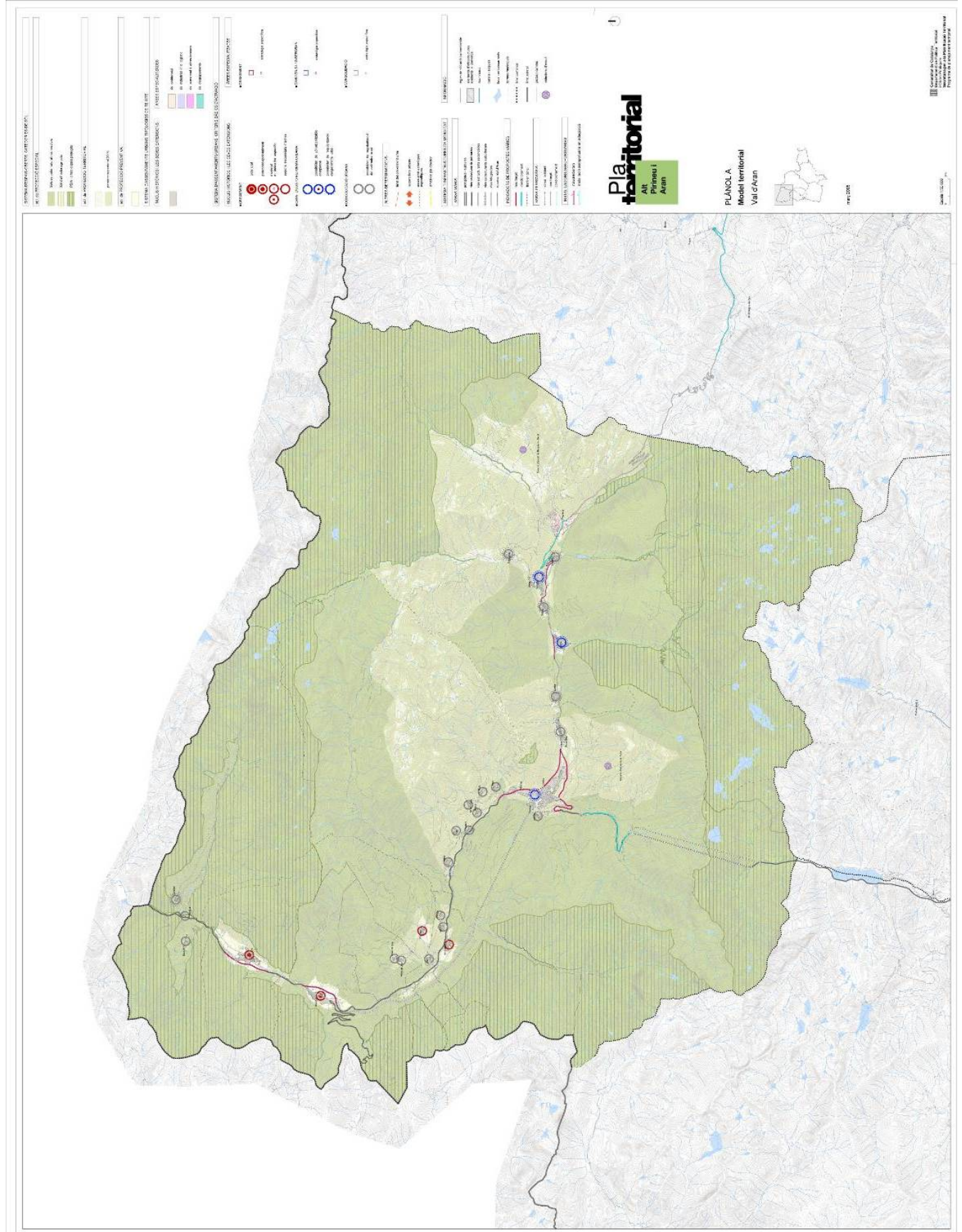
9. En els marges i límits de parcel·la dels sòls de protecció especial destinats a la producció agrària, es mantindrà o, en el seu cas, es reposarà la vegetació natural espontània o la tradicional de la zona (rengles d'arbres o arbustos, bardisses, etc.), en tant que factors de biodiversitat i del paisatge. Els departaments competents definiran projectes de restauració i programes de foment amb aquest objectiu.

10. L'aprofitament agrari existent forma part indissoluble dels sòls de valor natural i de connexió. En un context com el pirinenc, en què el paisatge i els ecosistemes s'estan embosquant i uniformitzant, els espais agraris han de ser preservats i afavorits de forma preferent.

Per aquesta raó, d'acord amb els apartats 4 i 5 d'aquest article, les instal·lacions necessàries per a l'activitat agrària, imprescindibles per a una correcta gestió del territori, seran considerades d'especial interès.

Igualment, l'espai d'ús agrícola i ramader en el moment d'aprovació del Pla, o aquell que en el futur pugui establir un pla sectorial d'espais d'interès agrari, serà susceptible de recuperació per a l'ús agropecuari esmentat en el Diari Oficial de la Generalitat de Catalunya Núm. 4714 – 7.9.2006 37869 cas que, temporalment, s'hagi produït un període d'inactivitat i embosquinament.





Pla Territorial Alt Pirineu i Aran

## ***Pla Director Urbanístic de la Val d'Aran***

El *Pla Director Urbanístic de la Vall d'Aran* va ser aprovat pel conseller de Política Territorial i Obres Públiques en data de 28 de juny de 2010, i va ser publicat al DOGC. 5674 del 20 de juliol de 2010, a efectes de la seva executivitat.

Les Normes del PDU recullen i regulen els tres tipus de sòl que integren el sistema d'espais oberts, basant-se en les determinacions del PTP:

### **article 19. Sòl de protecció especial**

1. Inclou aquells sòls aquells sòls en què concorren valors que justifiquen un grau de protecció altament restrictiu de les possibilitats de transformacions que els poguessin afectar. Comprèn aquells espais que formen part d'àmbits de protecció establerts en la normativa sectorial vigent (Pla d'espais d'interès natural de Catalunya; xarxa Natura 2000) i aquells que el Pla considera que cal preservar pel seu valor com a peces i connectors d'interès natural i agronatural i, també, per la seva funció específica en l'equilibri ambiental, com és el cas de les àrees de recàrrega dels aqüífers.

2. A partir de l'anàlisi i reconeixement de les àrees homogènies reconegudes en aquest Pla i caracteritzades bàsicament per un conjunt de trets funcionals, morfològics, biogeogràfics i paisatgístics que són comuns en cada àrea, s'estableixen els següents sub-tipus de sòl, reflectits en els plànols d'ordenació:

a) Sòl inclòs en PEIN o XN2000.

b) Sòl de valor natural i de connexió.

3. La regulació del sòl de protecció especial es farà en base a l'establert a l'article 2.6 del PTP APiA i a les determinacions que resultin més restrictives derivades de l'aplicació de l'article 23 i de l'article 115 d'aquesta Normativa. Tot això, sense perjudici de les competències d'altres administracions.

4. Les directrius per a la gestió dels espais de la Xarxa Natura 2000, aprovades per Acord de Govern de 5 de setembre de 2006 (GOV/112/2006, DOGC núm. 4735 de 06/10/2006) són d'obligat compliment.

5. La delimitació de la xarxa Natura 2000 a banda i banda del riu Garona que es grafia en els plànols d'ordenació del Pla recull exactament la delimitació efectuada pel Departament de Medi Ambient de la Generalitat de Catalunya. Aquesta no és una delimitació precisa atès que, en alguns punts, se solapa amb sòl urbà preexistent. El Pla no ha modificat en els seus plànols l'àmbit oficial de la Xarxa natura 2000 si bé, d'acord amb el que estableixen les prescripcions escrites de la xarxa Natura 2000, s'interpreta que, en aquests casos amb solapaments amb sòl urbà, cal entendre com a sòl inclòs en la xarxa Natura 2000 el domini públic hidràulic i els polígons de vegetació de ribera associats.

6. Qualsevol delimitació i/o modificació dels espais protegits (ENPE, PEIN, XN2000, ..), que eventualment s'aprovi en un futur, s'entendrà inclosa i caldrà incorporar-la en les revisions o modificacions de Pla previstes en l'article 10 d'aquesta Normativa.

El PDU incorpora l'element del parc fluvial de la Garona, el qual resta regulat a l'article 25 de la seva Normativa tot i que els sòls objecte de projecte no es troben inclosos.

A més regula l'emplaçament d'instal·lacions d'interès públic d'acord amb les determinacions següents.

### **article 44. Edificacions i instal·lacions d'interès públic**

1. Solament podran autoritzar-se edificacions i instal·lacions d'interès públic, referenciades a l'apartat 4 de l'article 47 del TRLU, amb les condicions de l'article 47 del RLU i seguint el procediment previst a l'article 48 del TRLU, sempre i quan es compleixin, a més de les disposicions generals per al sistema d'espais oberts, les específiques de cada tipus de sòl, i les que es defineixen a continuació.

2. En la tramitació de l'autorització per a ubicar una construcció d'aquest tipus en el sistema d'espais oberts caldrà justificar, de forma expressa i motivada, les raons en què es basa la necessitat de situar la instal·lació en el medi rural en general, i en l'indret concret on es proposa la seva situació.

3. Per a les edificacions i les instal·lacions que, en aplicació d'allò establert al TRLU, es declarin d'interès públic, s'haurà de redactar un pla especial o bé aprovar el corresponent projecte d'acord amb el

procediment previst a l'article 48 del TRLU i 57 RLU, que contempli, com a mínim, les següents determinacions:

a) Justificar explícitament la inexistència de riscos per a les zones confrontants pel que fa als valors agrícoles, forestals, ecològics i paisatgístics.

b) Definir les condicions formals i tècniques de la nova edificació i les mesures corresponents per tal d'assegurar l'aminorament de l'impacte i la integració ambiental de les instal·lacions.

c) Especificar l'ocupació màxima de l'edificació segons el tipus d'instal·lació i la distància mínima als límits de finca i als camins rurals que en cap cas podrà ser inferior a 20 metres.

d) Determinar que el sostre edificable no podrà ser superior a 1.000 m<sup>2</sup> per ha. Ordenar i definir els accessos necessaris i instal·lacions complementàries que l'edificació i l'activitat proposada requereixi, així com les infraestructures i serveis necessaris per a la instal·lació i desenvolupament de l'activitat proposada.

e) En la memòria del pla especial caldrà justificar l'interès públic de les actuacions que es proposin, la coherència de la sol·licitud amb l'àmbit on es situïn i amb les determinacions d'aquest Pla pel tipus de sòl que es tracti, la justificació de la impossibilitat de la seva implantació en el sòl urbà i comprendrà un estudi econòmic-financer acreditatiu de les possibilitats reals d'execució i gestió de l'edificació i instal·lació proposada.

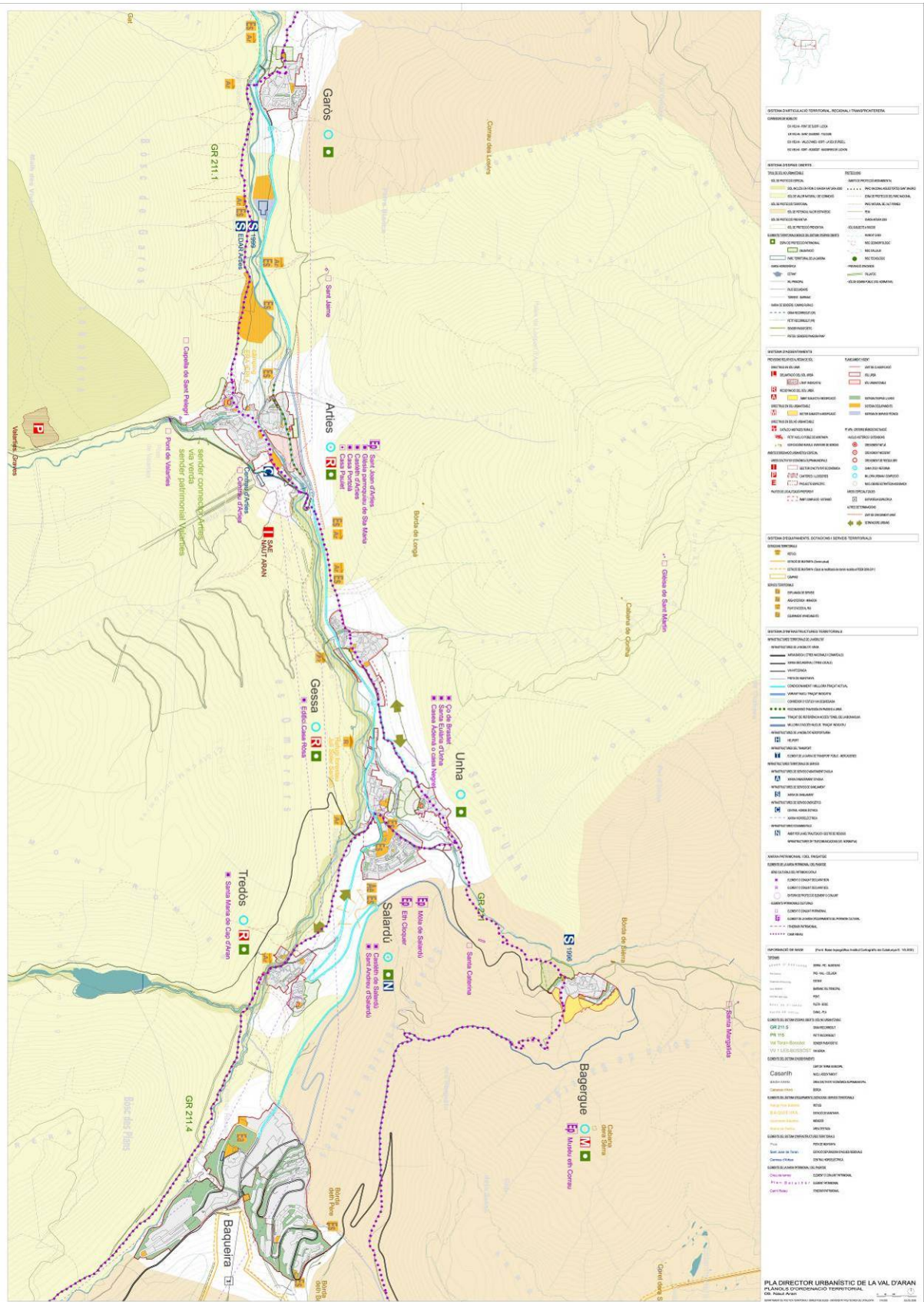
f) S'exigirà també, si és necessari, l'adequació d'una infraestructura per a extinció d'incendis i d'altres mesures preventives o correctores en relació a l'entorn, complint en qualsevol cas sempre la normativa vigent de prevenció d'incendis forestals respecte la reserva de franges de protecció.

g) Caldrà també incorporar un estudi d'avaluació de l'impacte de la construcció i instal·lació en el medi on es situï.

4. D'acord amb l'article 47.2 del RLU les actuacions específiques d'interès públic s'han d'implantar sobre la superfície de sòl que requereixi la seva funcionalitat, la qual serà susceptible de segregació, sempre que no doni lloc a una resta de finca matriu inferior a la unitat mínima de conreu o forestal.

5. En aquells casos en que s'autoritzi edificacions i instal·lacions d'interès públic, l'ajuntament corresponent podrà exigir el compliment d'aquelles condicions necessàries per a garantir la restitució del sòl afectat per l'actuació, en el supòsit que l'activitat autoritzada finalitzés, d'acord amb l'article 59 del RLU.





Pla Director Urbanistic de la Val d'Aran

## ***Planejament general***

El planejament general de Naut Aran resta integrat per la Revisió de Normes Subsidiàries de Naut Aran, aprovat per resolució del Departament de Política Territorial i Obres Públiques en data de 20 de juny de 2002.

Sobre l'àmbit d'actuació no s'hi ha tramitat cap modificació de planejament general. El Planejament vigent classifica el sòls com a Sòl No Urbanitzable, de tipus rústic, i es troben dins d'una àrea de dotació sanitària assistencial.

### **SÒL NO URBANITZABLE**

#### **Art. 114. Definició, finalitat i tipus.**

1. El sòl no urbanitzable compren els sectors del territori delimitats per aquestes Normes Subsidiàries com a àrees en les que no es permeten els processos d'urbanització compacta i de caràcter urbà amb la finalitat d'assegurar la continuïtat de les condicions naturals i d'ús actuals i la preservació dels valors paisatgístics de la Vall.

2. Es diferencien dos tipus de sòl no urbanitzable:

- a) sòl rústic
- b) sòl no urbanitzable de protecció especial.

### **SÒL RÚSTIC**

#### **Art. 120. Usos permesos.**

Es permeten els usos següents :

- a) Habitatge unifamiliar
- b) Comercial
- c) Sanitari-assistencial
- d) Recreatiu
- e) Esportiu
- f) Administratiu (àdhuc els quarters militars)
- g) Abastament
- h) Cementiri
- i) indústries en la modalitat transformadora dels productes del país i dels recursos naturals del territori (fusta, llet, pinsos, ramaderia, càrniques, etc.)
- j) indústria hidroelèctrica
- k) Agrícola, ramadera i forestal, àdhuc instal·lacions o magatzems agropecuaris.

L'ús preferent serà l'agropecuari, quedant pendents d'informe de la Conselleria d' Agricultura, Ramaderia i Pesca les sol·licituds pels altres usos.

#### **Art. 122.. instal·lacions d'utilitat pública**

1. Amb l'excepció dels usos admesos i de les instal·lacions d'obres públiques, les altres activitats i construccions només poden autoritzar-se si tenen les característiques d'instal·lació o d'edificació d'utilitat pública o d'interès social que hagin de situar-se en el medi rural.

2. En tots els supòsits hauran de complir-se les determinacions sobre prevenció de la formació de nuclis de població i les condicions d'edificació.

3. En la tramitació de les autoritzacions per a edificacions i instal·lacions d'utilitat pública o interès social haurà d'observar-se el següent:

- a) Haurà de seguir-se el procediment previst a l'article 44 del Reglament de Gestió Urbanística.



b) En l'expedient haurà d'acreditar-se l'existència de declaració d'utilitat pública o interès social. També hauran d'assenyalar-se de forma expressa les raons en que es basa la necessitat de situar la instal·lació en qüestió en el medi rural.

c) A la Memòria del projecte s'haurà de demostrar expressament la inexistència de risc per a les zones veïnes en ordre a l'equilibri ecològic, a les condicions naturals del sector o als valors paisatgístics.

#### **Art. 124. Condicions de les edificacions de dimensió reduïda.**

1. S'admet la construcció d'una única edificació de dimensió reduïda en finques de superfície no inferior a 1.000 m<sup>2</sup> amb accés directe i immediat a la vialitat de servitud existent o domini públic. Excepcionalment, s'admetrà la construcció en finques de menor superfície, sempre que s'acrediti la seva preexistència respecte de la data de sortida a informació pública prèvia a l'aprovació provisional de les Normes Subsidiàries de la Val d'Aran (26-XI-1980) mitjançant certificació de la seva inscripció cadastral com a finca independent. Si la finca procedeix del fraccionament d'una anterior, s'observarà l'estipulat a l'article 117 d'aquestes Normes.

2. El volum total màxim de l'edificació, incloses coberta i les parts soterrades serà de 800 m<sup>3</sup>.

3. La forma del volum i l'aspecte de les edificacions es regularà per les condicions fixades a l'article 70, paràgraf 2 i 3, per a les edificacions en sòl urbà amb les particularitats següents :

a) L'edificació serà aïllada.

b) La planta serà rectangular o la resultant de la juxtaposició ortogonal de 2 rectangles.

c) L'altura del carener de la coberta sobre l'arrencada dels vessants serà com a màxim de 4 m.

d) Les parets seran de pedra del país, admetent-se el tancament amb taulons de fusta a les testeres.

e) La mida, forma, proporció i distribució de les obertures i buits de les façanes serà comuna a les construccions tradicionals.

4. L'ocupació de l'edificació no superarà els 120 m<sup>2</sup> de superfície absoluta ni el 12% de la superfície de la finca. Les finques amb pendent mitjana entre el 30% i el 50% la superfície d'ocupació no superarà el 10%. Les finques amb pendent mitjana superior al 50% no són edificables.

5. L'edificació se situarà respecte de les vores de la finca:

- a 5 m. o a la separació mínima preceptiva en el front del vial.

- com a mínim a 5 m. de separació en les altres vores.

6. En cap cas podran sobrepassar-se les 2 plantes ni els 6 m. d'altura - exceptuant el volum de la coberta - per damunt de cap rasant del terreny en contacte amb l'edificació.

7. Si és el cas, es recomana la construcció de tanques, que hauran de ser de pedra i amb una altura màxima d'1,2 m. en el front del vial; així mateix es recomana no tancar les altres vores de la finca.

8. Els espais no ocupats per l'edificació rebran un tractament d'acord amb les característiques naturals del paisatge del lloc. No es permet la modificació dels perfils vistos naturals del terreny.

9. Els serveis de subministrament d'aigua i electricitat hauran d'ésser subterranis.

10. S'haurà d'assegurar la depuració de les aigües residuals.

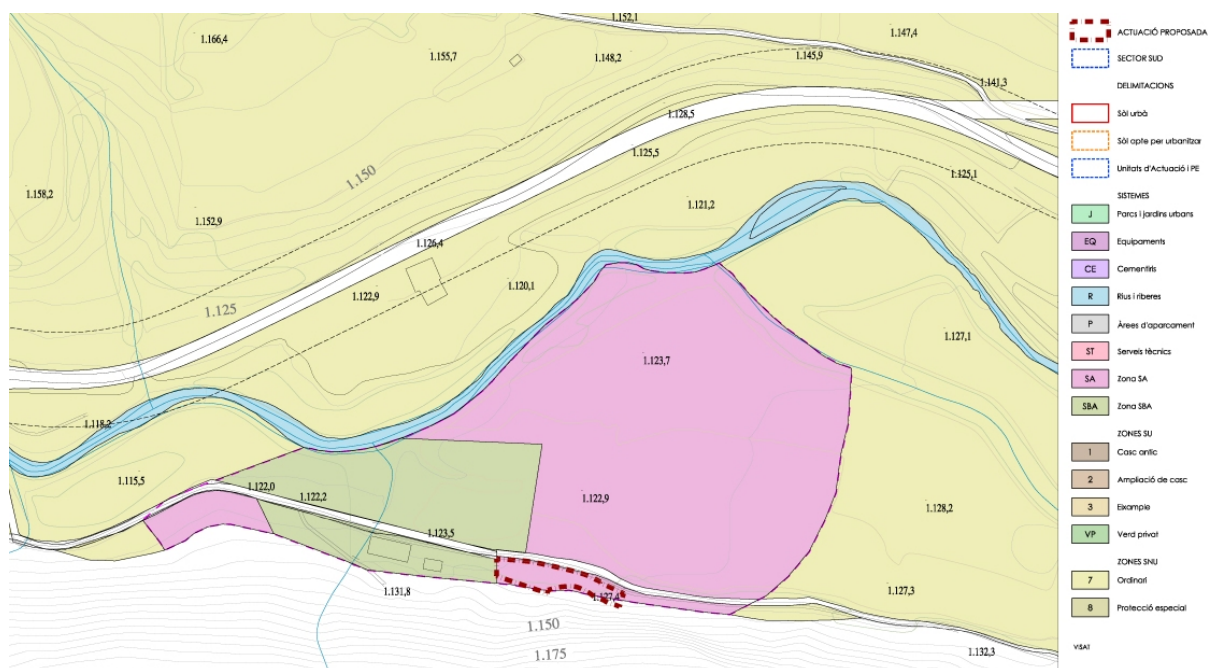
11. No es permetrà la construcció d'edificis per a ús residencial, llevat dels vinculats a explotacions agropecuàries i a rehabilitacions d'edificis destinats a habitatges dels quals es justifiqui gràfica i documentalment la seva preexistència.

#### **Art. 125. Condicions de les edificacions de dimensió major.**

1. S'admet la construcció d'edificacions de dimensió major en finques de superfície no inferior a 5.000 m<sup>2</sup> amb accés directe a la vialitat de domini públic.

2. Aquestes construccions no podran ésser adscrites a l'ús d'habitatge ni a l'ús comercial. Això no obstant, s'admet l'habitatge annex vinculat als altres usos, destinat al propietari o vigilant de les instal·lacions. La superfície d'aquest habitatge computarà als efectes de l'ocupació permesa.

3. L'ocupació màxima de l'edificació serà del 20% de la superfície de la finca. El volum màxim de l'edificació serà, incloses les parts soterrades, de 10.000 m<sup>3</sup>.
4. L'edificació se situarà respecte a les vores de la finca :
  - a 10 m. o a la separació mínima preceptiva en el front del vial.
  - com a mínim a 10 m. de separació en les altres vores.
5. No són edificables amb construccions de dimensió major les finques amb pendent mitjana superior al 20%.
6. L'altura màxima de l'edificació serà de 9 m. en qualsevol punt; se n'exceptuen les xemeneies, sitges, etc. Les edificacions destinades a equipament comunitari, podran atènyer una altura superior si ho justifiquen el programa de necessitats o el tipus de construcció.
7. Els moviments de terres no poden donar lloc a talussos amb pendent superior al 30%. Els talussos s'arboritzaran. En tot cas el perfil definitiu dels terrenys no podrà separar-se dels naturals més de 3 m.
8. L'espai no ocupat per l'edificació podrà estar adscrit a l'ús agrícola o forestal.
9. Les construccions, de lliure composició, harmonitzaran amb l'entorn. En cap cas es malmetrà la fisonomia ni es pertorbaran les perspectives paisatgístiques del lloc.
10. S'haurà d'assegurar la depuració de les aigües residuals.



Planejament vigent. NNS de la Val d'Aran al municipi de Naut Aran

### *Instrumentes del paisatge*

#### **CATÀLEG DE PAISATGE DE L'ALT PIRINEU I ARAN**

Catàleg de paisatge de l'Alt Pirineu i Aran, elaborat per l'Observatori del Paisatge aprovat definitivament en data 3 d'abril de 2013 per resolució del Conseller de Territori i Sostenibilitat d'aprovació definitiva del Catàleg de paisatge de l'Alt Pirineu i Aran.

L'actuació es situa a la unitat de paisatge Era Nauta Val d'Aran. Els trets més característics són el següents:

- Paisatges amb valls d'origen glacial, però amb transformacions intenses vers el model alpi d'aprofitament modern d'aquests recursos.

- Valls penjades del marge esquerre de la Garona (Aiguamòg i Valarties) i la capçalera d'aquesta a la vall de Ruda i l'estreta i abrupta vall d'Unhòla.
- Extenses formacions boscoses arrapades a espectaculars cims rocosos.
- Arquitectura típica aranesa, comuna a la de les veïnes valls gascones.
- Fons escènics del massís de la Maladeta, el Montardo i el circ de Colomèrs, que conformen uns conjunts únics.
- Model urbanístic associat als equipaments d'esquí.
- Extenses pastures dels vessants de solana, en contrast cromàtic amb les denses pinedes de les obagues.

### **Objectius de qualitat i actuacions previstes en el programa de gestió de l'actuació**

#### **Objectius de qualitat paisatgística**

- 1.- Actuació, de petites dimensions, al fons de vall ben, integrada amb la resta de paisatges de l'alta vall de la Garona.
- 2.- Donar una nova orientació a una economia centrada en el turisme de fort component estacional, amb la implantació futura de l'equipament lúdic-termal dels Banhs d'Arties, de la qual, l'actuació proposada és una primera fase, com a activitat que té cura d'uns paisatges que són alhora reclam turístic.
- 3.- Actuació que s'insereix dins un paisatge de fons de vall a la riba del riu Garona que conserva els trets d'identitat que l'hi són característics, com ara els espais agrícoles, els mosaic de prats de dall, boscos i boscos de ribera, per integrant les instal·lacions necessàries de l'equipament termal a l'aire lliure que les doten de funcionalitat.
- 4 Reforç i potenciació del sistema d'itineraris i miradors, atès que l'actuació es recolza sobre la traça del Camin Reiau al seu pas per Arties, a torcar de les antigues instal·lacions dels Banhs d'Arties, de propera reconstrucció dins el marc del projecte d'instal·lacions lúdico-termals i hoteleres previstes.
- 5 Valorització de l'activitat termal, com a recurs natural, i implantada històricament a l'indret de l'actuació.

#### **Criteris i accions**

##### **Propostes de criteris i accions dirigits prioritàriament a la gestió**

- 1.- Mantenir els patrons de paisatge on l'harmonia entre el medi construït i els espais oberts encara són un valor important i configurador del paisatge.
- 2.- Conservar el conjunt del paisatge de l'indret, potenciant l'activitat històrica termal, que pel seu gran valor cultural ha de continuar mantenint el seu caràcter i posició.
- 3.- Gestió pública de les instal·lacions municipals termals a l'aire lliure dirigida a un ús públic i gratuït, estretament relacionada amb el paisatge en el qual es localitza.
- 4.- L'existència d'abundants Espais d'Interès Natural prop de la unitat i la proximitat al Parc Nacional d'Aigüestortes i Estany de Sant Maurici poden ser un reclam turístic important de cara a la desestacionalització i al desenvolupament d'un turisme de natura, que la nova instal·lació ajudaria a potenciar.

5.- Manteniment i potenciació de l'activitat termal, utilitzant materials que s'integren en l'entorn i respectant les tipologies tradicionals, per tal de millorar l'oferta turística i enriquir els itineraris existents.

6.- Valoritzar el patrimoni termal del municipi de Naut Aran en general i del nucli d'Arties en particular.

7.- Valoritzar els paisatges d'alt valor estètic i cultural, amb valors geocològics associats a l'imaginari social sobre l'alta muntanya i els boscos humits, que serveixen de teló de fons a l'actuació.



Catàleg del Paisatge Alt Pirineu i Aran. Unitat de Paisatge Era Nauta Val d'Aran.

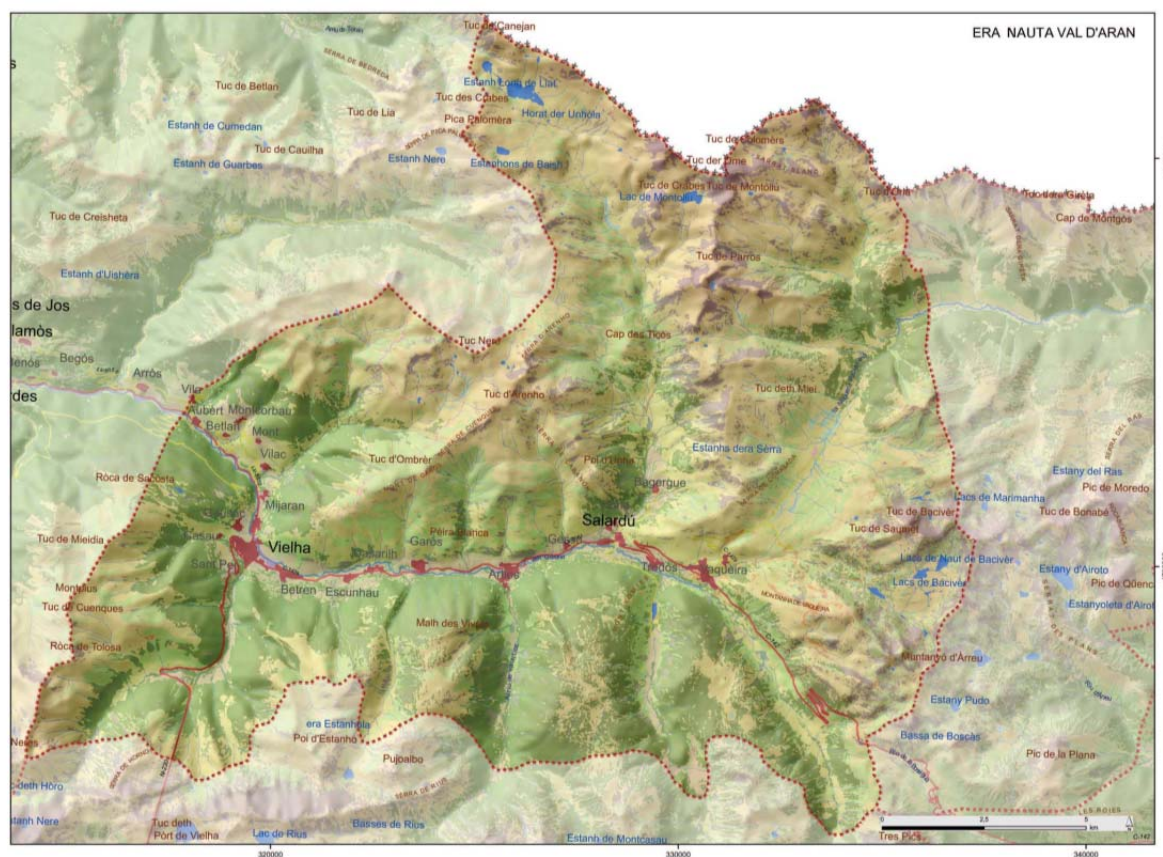


### 3. EL PAISATGE A ESCALA TERRITORIAL (extracte Unitat de paisatge 2: Era Nauta Val d'Aran. Catàleg del Paisatge Alt Pirineu i Aran)

#### 3.1 Descripció del paisatge

Situada als Pirineus centrals, era Nauta Val d'Aran engloba la part més oriental de la Val d'Aran i s'estructura a l'entorn de la vall del riu que li dona nom, des de la seva capçalera a la vall penjada de Ruda fins al canvi d'orientació del riu, prop de Vila, on el paisatge esdevé encara més atlàntic si cap. Limita al nord amb França, a l'est amb la unitat de les Altes Nogueres, a través de la capçalera de la Noguera Pallaresa i el Port de la Bonaigua, al sud amb la unitat de Cims i Estanys d'Aigüestortes i Sant Maurici, a través del circ de Colomers, i a l'oest amb era Baisha Val d'Aran. És una vall amb uns trets físics marcadament d'origen glacial i on predominen els paisatges de l'alta muntanya antropitzada, tant per les nombroses pastures com pels desenvolupaments urbanístics lligats a l'esquí.

Les particularitats climàtiques condicionen de manera decisiva la vegetació i la fauna d'era Nauta Val d'Aran i en fan una zona absolutament singular, juntament amb la unitat veïna d'era Baisha Val d'Aran, ambdues de clima atlàntic i molt similars a les valls gascones veïnes.



#### 3.2 Components del paisatge a escala territorial

Aquesta unitat de paisatge és la que presenta un grau de modificació antròpica més elevat, ja que hi tenen cabuda les principals zones urbanes, coincidint també amb les zones de vall més àmplies i planeres, especialment a l'entorn de Vielha. El paisatge actual d'era Nauta Val d'Aran es caracteritza per tres sectors ben definits: el fons de vall, profundament antropitzat i amb una dinàmica de transformacions territorials molt intensa, les valls penjades laterals, amb paisatges ramaders en clar declivi però de gran valor paisatgístic, i els rasos de



la capçalera de la Garona i la Noguera Pallaresa, en bona part convertits en espais lúdics i turístics per a l'esquí alpí.

El paisatge actual és fruit d'una evolució històrica que ha seguit dues dinàmiques ben diferenciades a l'actualitat: la marginació de certes zones dins el sistema productiu i l'especialització turística d'altres.

Malgrat tot, la zona ocupada per bosc és bastant elevada (aproximadament el 21% de la superfície). Pel que fa a la tipologia, els boscos de coníferes són els que tenen una major representació.

Destaca el bosc de Baricauba, una avetosa, que es troba en tràmits de protecció. Els boscos caducifolis assoleixen tan sols un 6% de l'àrea. Són principalment les bosquines i els prats, tant els artificials de fons de vall com els que s'intercal·len amb el bosc, l'element paisatgístic dominant en la unitat. L'abandonament de les activitats ramaderes des de mitjan segle XX ha afavorit l'expansió del bosc en antics prats i la proliferació de zones de bosc incipient. El patró paisatgístic que aquests elements dibuixen ve donat per la cobertura vegetal dels vessants amb aciculifolis a l'obaga, esquitxats d'alguns caducifolis, i la combinació de pastures, camps abandonats i pobles al fons de la vall; per la seva banda, a les solanes abunden els antics prats entre matollars.

La unitat no només engloba la zona de vall sinó també els alts cims que la circumscriuen, com el Maubèrme, el Marimanha o l'emblemàtic Montarto, i li donen el caràcter d'alta muntanya. Entre aquests, hi ha un important zona ocupada per prats supraforestals, 26%, per damunt dels 1.800 m; i un rellevant 10,5% d'àrees sense vegetació i d'afloraments rocallosos.

La meitat septentrional de la unitat es caracteritza per les elevades alçades que l'estructuren, que afavoreixen el desenvolupament de prats naturals i l'aflorament de roques i tarteres. De fet, gairebé la meitat de la unitat es troba composta per aquests dos tipus d'elements del paisatge. Cal esmentar també l'estany Long de Liat, els llacs de Bacivèr i el llac de Montoliu, entre molts altres de dimensions més reduïdes.

Quant a les aigües continentals, la Garona estructura la localització dels assentaments urbans, que es succeeixen al llarg de la vall. Els rius Valarties, Aiguamòg, Ruda, Unhòla i Nere, defineixen les valls secundàries penjades, totes d'alt valor ecològic. Són de destacar també les làmines d'aigua d'origen artificial construïdes per l'aprofitament hidroelèctric, com en el cas de l'embassament d'Aiguamòg.

El 0,2% de la superfície de la unitat són zones urbanitzades, tot i que la percepció que es té d'aquest fenomen és més gran. Aquests espais engloben, entre d'altres, els nuclis de Vielha, el de major dimensió, i de Betren, conurbat amb l'anterior, però també els centres turístics per excel·lència de Vaquèira, Salardú i Tredòs; altres pobles més petits però amb un creixement urbà important són Unha, Bagergue, Gessa, Arties, Garòs, Casarilh, Escunhau i, ja en segon terme, els que segueixen l'eix de la carretera N-230 fins a Arròs. Tots aquests pobles han experimentat, en major o menor mesura, l'impacte del turisme de la neu i de les activitats associades.

Un altre element humà del paisatge que es manifesta repetidament a la unitat és el traçat de les línies d'alta tensió, que trenquen la continuïtat del bosc a l'obaga. Les canonades de les centrals hidroelèctriques, que baixen pels vessants, i els remuntadors mecànics de les estacions d'esquí són també elements visibles en els vessants.

### **3.3 Valors del paisatge a escala territorial**

#### **Valors naturals**

La geomorfologia és un factor protagonista dels valors naturals d'era Nauta Val d'Aran. Les glaceres quaternàries van modelar les profundes valls en artesa, característiques d'aquesta

unitat, com la vall principal de la Garona o les extraordinàries valls penjades laterals de Ruda, Valarties, Aiguamòg i Unhòla. Els grans cims envolten el curs zigzaguejant dels rius, amb pics emblemàtics com el Maubèrme, Marimanha o Montardo. Al Plan de Beret, on neix la Noguera Ribagorçana, el relleu es suavitzava per formar una de les zones planeres de pastures d'alta muntanya més extenses de Catalunya.

El clima atlàntic, amb abundància de pluges, determina bona part de la vegetació, amb fagedes i extenses pinedes d'intensa verdor que contrasten fortament amb la que trobem a la resta del Pirineu.

Els diversos models econòmics d'apropiació dels recursos naturals han transformat els elements naturals del medi característics d'era Nauta Val d'Aran, com els extensos prats alpins, els mosaics de prats dels amplis fons de les valls penjades a la riba esquerra de la Garona o dels boscos intensament explotats, la qual cosa ha comportat. Era Nauta Val d'Aran és la unitat de paisatge del Pirineu axial català que menys espais de valors naturals reconeguts posseeix; tan sols els contraforts meridionals del Tuc de Maubèrme i la Ribera d'Òrla són Parc Natural de l'Alt Pirineu.

La resta d'espais protegits forma part del PEIN Naut Aran i Estanh de Vielha. La major part d'aquests espais s'integren dins la xarxa Natura 2000.

Són molt importants els boscos protectors d'allaus. Aquestes masses forestals juguen un paper cabdal en valls com la dels rius Unhòla, Ruda i les menys poblades d'Aiguamòg i Valarties.

Els conjunts amb valors naturals actuals més remarcables es troben a les valls laterals. La simetria i el paral·lelisme de les tres valls penjades (Bargadèra, Valarties i Aiguamòg), juntament amb la imponent capçalera de Ruda, i la seva flora alpina i tranquil·litat són un marc incomparable per gaudir dels paisatges més o menys naturals.

La zona de Liat està constituïda per un extens paisatge càrstic a l'entorn de l'Estanh de Liat, on trobem el gran embut càrstic de l'Horat der Unhòla. Aquí la geologia es capriciosa i canvia constantment de naturalesa per l'aflorament de l'orla metamòrfica. Antigament aquest sector havia tingut un gran interès per a l'activitat minera i certament és un lloc molt ric des del punt de vista mineralògic.

Els amants de la botànica troben en els prats alpins d'aquesta unitat alguna de les flors alpines més belles i difícils de trobar, com l'orquídia Nigritela a la zona de la vall de Mulheres; o d'alt valor terapèutic, com l'Àrnica montana, en diverses zones de l'entorn de Colomers; a més d'exòtiques flors carnívores com la Drosera, en prats alpins, o la Viola d'Aigua, en els cursos d'aigua més nets. Però també allotja comunitats vegetals microscòpiques que són autèntics endemismes i que s'han localitzat en determinats llacs glacials de l'entorn del Parc Nacional d'Aigüestortes, i que són objecte d'estudis científics des de fa anys. A era Nauta Val d'Aran també podem observar marmotes (*Marmota marmota*), ramats de grans mascles de cérvol (*Cervus elaphus*) i altres ungulats, amb les seves grans banyes i en plena brama o l'amenaçada perdiu blanca (*Lagopus muta*).

### **Valors estètics**

Entre els valors estètics de la unitat destaca la combinació de prats alpins, extensos boscos d'intensa verdor, cims rocallosos i nevats i estretes valls, com la principal de la Garona, on es van succeint els pobles aranesos, amb els campanars com a fita visual.

Els patrons naturals es manifesten en els cims aguts dels materials metamòrfics a l'entorn del Maubèrme i en els pics triangulars i encrestats dels granits del Tuc de Bacivèr. La vall de la Garona, entre la confluència amb l'Aiguamòg i el Nere, presenta una forta dissimetria solana-obaga i les valls de Ruda, d'Aiguamòg i de Valarties estan recobertes de boscos de

pi negre i avets solcats per multitud de corredors d'allaus de gran presència com a elements distintius del paisatge forestal.

Respecte als patrons agrícoles i forestals, en entorns concrets d'alguns fons de valls o replans de les valls d'era Nauta Val d'Aran destaca una formació agrícola anomenada bocage. Es tracta d'un paisatge compost per petites parcel·les irregulars, aprofitant les minses zones planeres que les valls ofereixen, que tant poden ser terres de cultiu com prats de dall i que es troben separats entre ells per tanques vives, petits murs, talussos i arbres que sovint voregen els camins. Destaquen algunes zones amb valors especialment rellevants o singulars com és el cas de les àrees al voltant d'Escunhau i d'Arties.

Les valls són un element definitori del paisatge d'era Nauta Val d'Aran. Són valls tancades i la seva orografia ha condicionat el poblament a organitzar-se en una successió lineal dels nuclis al llarg del riu, i a equilibrar la importància dels recursos agraris i els ramaders. Aquestes valls poden tenir caràcter natural, és el cas de les valls d'Aiguamòg, Valarties, Unhòla i Ruda, o més antropitzat, amb caràcter urbanitzat i que han sofert processos intensius de canvi en el seu paisatge, bàsicament caracteritzats pels creixements urbanístics dels nuclis i l'aparició d'infraestructures lineals que fragmenten els espais agrícoles, com per exemple la vall de Garona.

Entre les singularitats estètiques, a era Nauta Val d'Aran hi ha un gran nombre de pobles amb un elevat valor estètic. Es tracta d'assentaments urbans situats en zones amb pendent, a mig vessant de les valls més tancades, que han sabut conservar un caràcter vernacular i una imatge de conjunt singular caracteritzada per la seva estructura compacta, amb el campanar que destaca per sobre d'altres construccions, i prats de dall, conreus abancalats o feixes, segons les zones i recollint la tradició ramadera de l'àmbit d'estudi, que voregen el nucli urbà i el separen de les masses forestals.

Hi ha altres assentaments que tot i estar situats en el fons de vall han sabut conservar una estructura compacta. La seva imatge de conjunt singular es veu complementada per l'existència de zones de prats properes, sovint sota la forma de bocage, com succeeix a Escunhau i la presència d'un curs fluvial amb un bosc de ribera associat que reforça la seva linealitat. Són més exemples Garòs i Gessa. També hi ha altres nuclis que es diferencien per estar assentats a dalt de petits turons o cims que condicionen la seva fesomia, on normalment en destaca el campanar situat al capdamunt del turó. Són fàcilment visibles i sovint formen part de l'imaginari col·lectiu de la població. A era Nauta Val d'Aran trobem Unha.

### **Valors històrics**

Entre els valors històrics hi destaca el nombrós i important llegat d'art romànic existent, que data dels segles XII al XIII. Es tracta, en la seva majoria, d'arquitectura, pintura i escultura religiosa molt influenciada per l'art gascó. D'entre l'elevat nombre d'esglésies i temples romànics, cal fer especial menció a l'església d'Era Mair de Diu de Cap d'Aran, la singularitat de la qual rau en la seva planta basilical de tres naus paral·leles però desiguals.

Santa Maria d'Arties és un altre temple romànic notable de la zona, de planta basilical amb la nau central coberta per una volta de canó de mig punt. També mereixen una especial menció les esglésies de Sant Fèlix de Vilac, Sant Andrèu de Salardú, Santa Maria de Mijaran, Sant Pèir d'Escunhau i Sant Estèue de Betren, entre d'altres. De l'església de Saladú cal remarcar la talla de Crist, també anomenada Majestat de Salardú, de fusta policromada i en bon estat de conservació.

Nombroses ermites romàniques es troben disperses per les diferents valls, sovint a mig camí entre els nuclis urbans i les pastures, marcant els límits entre els dos. És el cas de Montgarri, però també de Sant Martí de Corilha i dels Santets d'Escunhau, Betren, Gausac i Casau, entre altres.

Es poden trobar restes de construccions molt anteriors, de l'edat del Bronze i de l'època romana. La concentració de jaciments al Plan de Beret és un reflex de l'important focus ramader que han estat aquestes pastures al llarg de la història del poblament del Pirineu. Existeixen vestigis de necròpolis de finals de l'edat del Bronze als municipis de Naut Aran i de Vielha e Mijaran. La intensitat de la colonització romana va deixar també algunes restes, d'entre les que destaquen alguns elements funeraris a Gausac, Arties, Aubèrt i Bagergue.

Els assentaments urbans tenen també elements característics d'importància històrica, com els carrers empedrats dels nuclis antics, o els tradicionals «cotos» aranesos, unes tipologies de casa que reunien l'habitatge amb les bordes al voltant d'un pati interior.

Finalment, cal fer esment al petit patrimoni industrial: moles, com la de Betren, asserradores i centrals hidroelèctriques, com la d'Arties o la de Vielha, però també antigues mines, com les de Liat, que fan remarcar la importància passada de l'extracció de minerals.

També cal fer especial esment al pas fronterer de Montgarri, una ruta ramadera de primer ordre entre el Pallars, l'Aran i França, on el santuari del mateix nom acollia els pastors de tots els territoris.

### **Valor productiu**

El valor productiu del paisatge rau principalment en l'atracció social i econòmica de les activitats de lleure associades a l'esquí i al turisme estival de segona residència. Les plusvàlues de sòl i a l'activitat turística han provocat grans canvis en el paisatge. Un exemple clar és la transformació a l'entorn de l'estació d'esquí de Baqueira-Beret, on la neu passa a ser el valor més important del paisatge.

### **Valors socials**

Altres valors socials del paisatge, associats al turisme de natura i descoberta, tenen també un pes important, com ara, les rutes a peu o a motor que es poden fer per la vall d'Unhòla, pel Plan de Beret i Montgarri o per les valls laterals de la Garona. Són de destacar també alguns esdeveniments esportius de marcat caràcter festiu com la Marxa Beret que posen en contacte multituds amb un dels paisatges nevats més espectaculars del Pirineu català, o la travessa Pirena, amb trineus tirats per gossos.

Des de molt antic, els aplecs i les activitats comunitàries han estat una constant en molts punts de la unitat. Especialment important per la consciència col·lectiva del poble aranès i amb orígens que es remunten a la profunditat dels temps és l'aplec de Montgarri.

### **Valors simbòlics**

Cal destacar algunes llegendes muntanyenques, com la de Sant Vicenç, localitzada a Vilac i Mont, i la història del gegant Mandrònius del poble de Betlan, que defensà la vall fent front a la invasió romana. Els llocs associats a les bruixes també són nombrosos, amb el Plan de Beret com el lloc més emblemàtic. També són de notable importància diverses fires, com les de Vielha i Salardú, i festes populars, com Eth Taro d'Arties, que assoleixen uns nivells elevats de participació, tant de població local com de turistes.

## **3.4 Dinàmiques del paisatge a escala territorial**

Fins a la dècada dels anys seixanta era Nauta Val d'Aran era un territori eminentment agrícola i ramader. El tradicional aïllament de la vall semblava continuar tot i l'existència del túnel de Vielha i les millores de la carretera del port de la Bonaigua. L'èxode rural ja s'havia fet notar en l'abandonament d'algunes explotacions i en la progressiva reducció dels ramats transhumants, però no era suficient com per plasmar-se clarament en el paisatge.

El canvi important que ha marcat el present i el futur del paisatge d'aquesta unitat començà el 1964 amb la creació de l'estació d'esquí de Baquèira-Beret, però especialment a partir de la deselitització dels esports d'hivern a partir dels anys vuitanta. Les contínues ampliacions del complex hivernal han estat un motor econòmic per a endegar el procés d'urbanització a la capital però també als principals nuclis de la capçalera, com Arties i Salardú.

El pes social i econòmic que tenen els municipis de Naut Aran i de Vielha e Mijaran genera polaritats i sinèrgies que afecten el conjunt paisatgístic d'era Nauta Val d'Aran a i de bona part de la Val d'Aran. Cal destacar també l'elevada mobilitat que presenta aquesta unitat, tant l'obligada com la de lleure, i que incideix en entorns paisatgístics de gran tranquil·litat.

La presència de nombrosos nuclis de població, algun d'ells de marcat caràcter urbà, com Vielha, que s'han especialitzat en el sector serveis, ha fet d'era Nauta Val d'Aran una unitat projectada especialment al turisme nacional i internacional. Aquest fet es tradueix en un paisatge molt dinàmic en els àmbits més urbanitzats, el fons de vall i l'estació d'esquí, molt contrastat amb la resta del territori, que es mou a una velocitat molt menor.

Era Nauta Val d'Aran és una unitat dedicada principalment al sector serveis, amb un volum important de turistes estacionals, amb pics marcats durant la temporada d'esquí i a l'estiu, que resideixen en establiments hotelers, però cada cop més en un creixent parc d'habitatges de segona residència, deserts demogràfics desocupats durant bona part de l'any.

L'estructura de la trama urbana i de les tipologies arquitectòniques dels petits nuclis de la unitat han estat profundament modificades. Els impactes en el paisatge d'aquest model de desenvolupament són evidents per la pèrdua dels valors estètics i identitaris que suposa la conurbació de determinats nuclis, o la pèrdua del mosaic agrícola tradicional del fons de vall enfront de noves estructures, materials i colors, com és el cas de Vielha, on ha pràcticament desaparegut l'antiga plana agrícola.

Encara perdura, però, un component rural important gràcies a la gran extensió territorial de les pastures i l'important nombre de caps de bestiar equí. També cal ressaltar la supervivència de la ramaderia ovina. D'altra banda, hi ha un clar aprofitament dels recursos forestals i de les pastures permanents. En canvi, les terres llaurades al voltant del pobles han anat desapareixent.

Les dinàmiques naturals d'era Nauta Val d'Aran tenen ritmes completament diferents a les antròpiques del fons de vall. La naturalització dels paisatges rurals abandonats és lenta però progressiva i dóna pas a l'increment dels boscos de coníferes a les obagues i dels matollars i avellanoses a les solanes. L'increment de la biomassa ha donat lloc a incendis forestals que s'havien desterrat d'aquest territori des de molt antic a causa de la transformació del medi en pastures. D'altra banda, els hiverns acostumen a ser abundosos de precipitació sòlida, desencadenants d'allaus.

Un paisatge modelat per aquests processos és la solana del tram alt de la Garona, que recull les allaus que es desprenen dels voladissos ventats de la serra de Cuenques, així com també el riu Unhòla, que és col·lector de les allaus despreses de les serres de Cabanon i Comalada.

Tot plegat ha conferit un paisatge especialment visible en les cicatrius que causen els corredors d'allaus dels boscos de la vall de Ruda, Aiguamòg i Valarties. Per controlar aquest risc s'han construït tanques d'estabilització del mantell nival i estructures anti-allaus, i s'han dut a terme reforestacions en un bon nombre de capçaleres de torrents i vessants, amb cert impacte visual.



El tram alt del riu Garona també conté zones inundables d'especial significació. En aquests sectors no són tan importants les superfícies ocupades per l'aigua com l'energia amb la que aquesta inunda el llit major quan es produeix l'avinguda. Resta en la memòria històrica del gran aiguat d'Arties de l'any 1963. L'endegament del riu pot evitar inundacions menors, però cal anar molt en compte amb les grans avingudes ja que arrosseguen molta càrrega de fons, fet que sovint compromet aquest tipus d'obres en àrees de muntanya.

El pol d'atracció turística que representa l'estació de Baquèira Beret, que és el motor econòmic de l'Aran, fa que en determinades èpoques la freqüentació de la vall superi amb escreix la capacitat física d'acollida, generant dinàmiques que repercuteixen en el paisatge, incrementant la capacitat de les vies de comunicació, generant contaminació sonora i lumínica i massificant determinades zones.

La relació d'impactes més importants d'aquesta unitat cal iniciar-la amb el complex hivernal de Baqueira-Beret

Al nord de Vielha, a la dreta de la Garona, s'hi troba la central elèctrica de Mijaran, que utilitza les aigües dels rius de Valarties i Garona, i a Arties, la central que aprofita els recursos de les zones lacustres de Estanys Majors i Restanca.

Al municipi de Vielha e Mijaran, hi ha també el polígon Vielha Industrial, situat a la dreta de la Garona seguint la carretera N-230 en direcció a era Baisha Val d'Aran i a França. Es tracta d'una zona industrial amb un clar efecte façana al llarg de la carretera, amb volums, tipologies i cromatismes poc integrats en el paisatge.

Finalment, un darrer focus d'impactes és el del sector de la boca nord del túnel de Vielha, amb la planta incineradora i els magatzems de maquinària. Actualment, el nou túnel i la futura millora de la N-230 amb la variant de Vielha podrien suposar un impacte en el paisatge, sobretot pel bosc de Baricauba, si no es prenen les mesures correctores corresponents.

## 4. EL PAISATGE DEL LLOC DEL PROJECTE

### 4.1 Descripció i visibilitat de l'emplaçament

L'àmbit d'actuació limita al nord i a l'est amb el Camí Reiau, al sud amb el Malh de Vivers - dins la parcel·la cadastral núm. 25233A008001030000ID, anomenada Llobatera,, situada al Polígon 8, parcel·la 103- i a l'oest amb la parcel·la que inclou les antigues instal·lacions dels Banhs d'Arties.

Es tracta d'una petita peça triangular, de 1.121.63 m<sup>2</sup> de superfície, amb accés directe des del Camí Reiau, en el tram comprés entre Garòs i Arties.

Des d'un punt de vista de paisatge, l'element més representatiu correspon a la formació rocallosa que conforma l'espadat situat al sud, com a teló de fons visual de l'emplaçament de les instal·lacions termals.

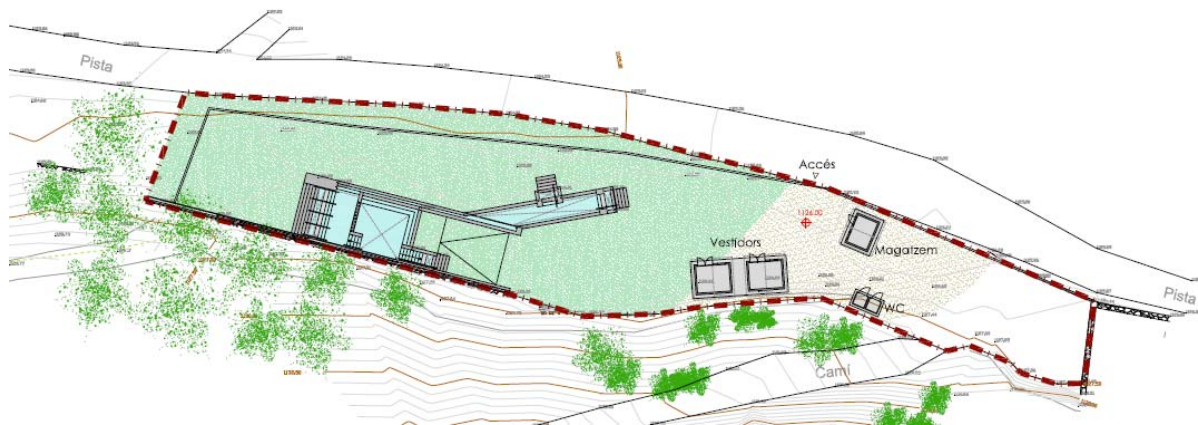
L'indret és únicament visible des d'una perspectiva de proximitat i únicament des del Camí Reiau ja que, atès la seva posició, no resulta visible des de la C-28, situada al sud i a l'altra banda del riu Garona per tal com diverses formacions boscoses i de ribera ho impedeixen.

La parcel·la, a la seva banda est, es situa a cota del Camí Reiau, on es produeix l'accés a la mateixa, i va guanyant cota respecte el vial com a conseqüència de la rasant descendent del camí Reiau cap al nucli de Garòs. El desnivell conforma un talús d'herba natural.

Dins l'àmbit d'actuació ja s'hi ha realitzat una actuació prèvia, la construcció de les piscines descobertes públiques d'aigües termals i la seva integració paisatgística en l'entorn. Durant la seva construcció el projecte ajusta les dimensions i geometria de les piscines autoritzades amb petites variacions executades durant el procés d'obra:

- Increment de la superfície destinada als infants, ampliant 3,5 metres lineals la piscina superior.
- Increment de la profunditat del vas principal que passa a tenir 40 cm com a mínim i 120 cm com a màxim.

Aquestes modificacions no interfereixen en gran manera en la seva integració paisatgística, ja que no canvien substancialment la seva repercussió en l'entorn respecte al projectat inicialment. Així doncs, per al desenvolupament del projecte actual ens trobem amb un solar adaptat topogràficament per al seu nou ús i integrat paisatgísticament en el seu entorn immediat.



*Planta estat actual*



*Vista general d l'àmbit d'actuació. Vista des del punt d'accés.*

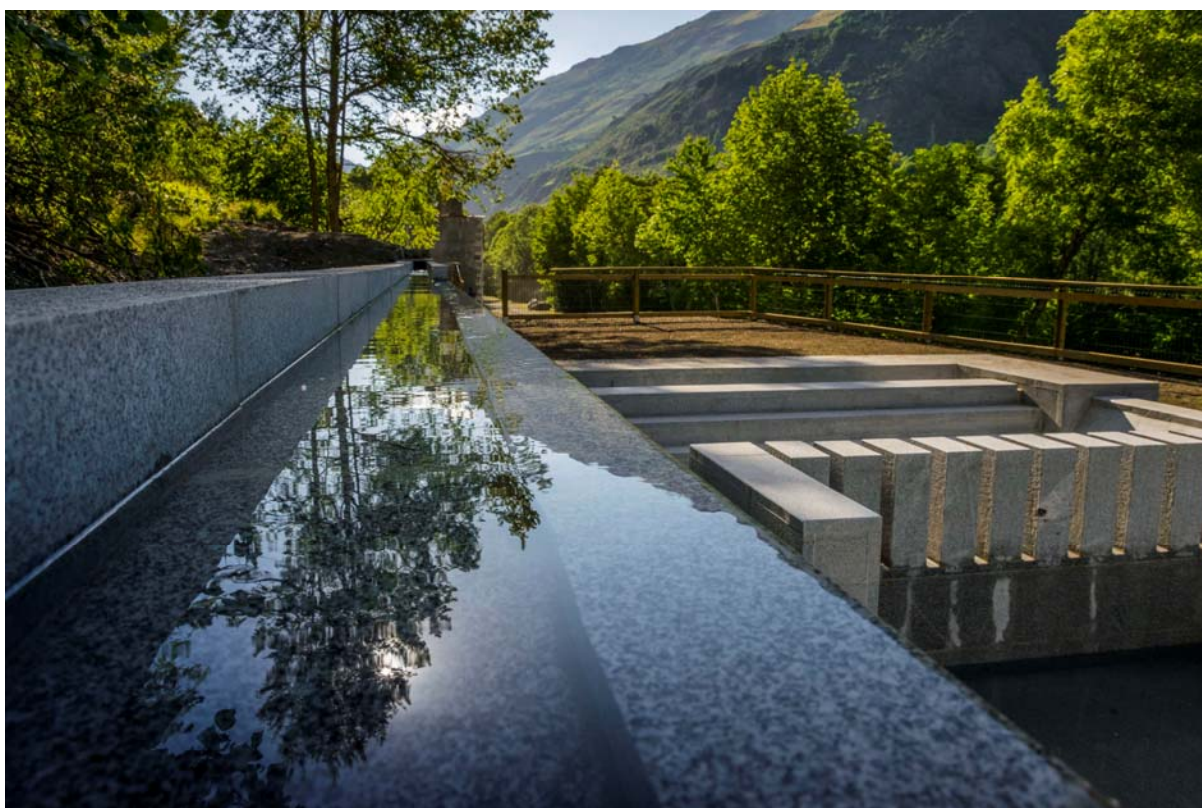


*Vista de l'àmbit d'actuació de les piscines des de l'interior (al fons zona de banyera gratuïta)*





*Vista de l'àmbit d'actuació de les piscines des de l'interior (al fons zona d'edificacions desmuntables)*



*Vista de l'àmbit d'actuació de les piscines des de l'interior (al fons zona de banyera gratuïta)*

## 4.2 Programa i requisits del projecte

El projecte d'obra actual planteja la instal·lació d'uns mòduls de fusta prefabricats i desmuntables per complementar les actuals instal·lacions en funcionament amb les edificacions –desmuntables i de fusta- següents:

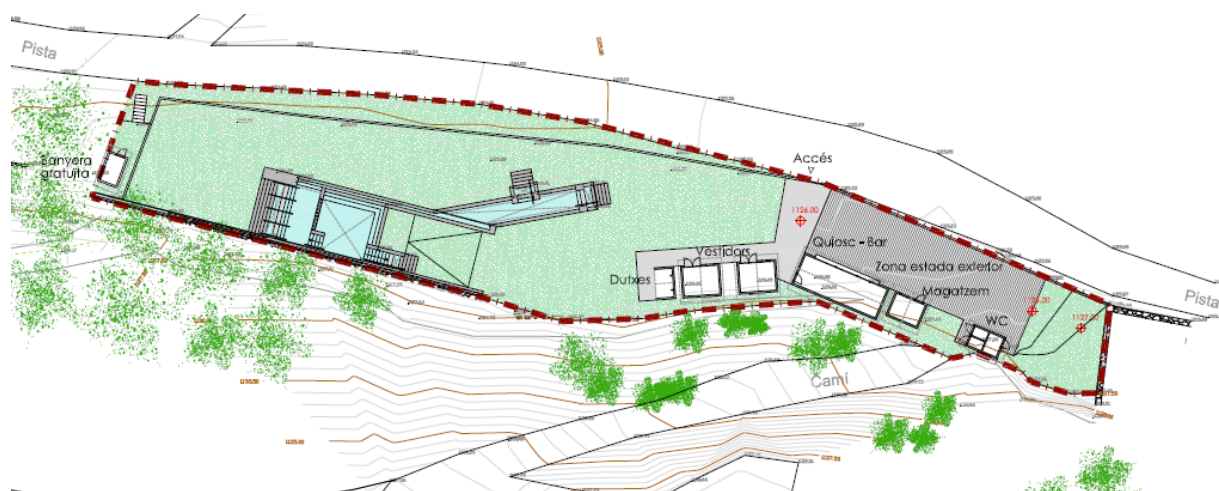
- 2 vestuaris de 9,50 m<sup>2</sup> de superfície cadascun (2,80 x 3,4 m)
- 1 magatzem de 6,90 m<sup>2</sup> (3 x 2,30 m)
- 1 quiosc-bar-control de 24 m<sup>2</sup> de superfície (8 x 3 m)
- 1 mòdul per a banyera gratuïta de 5,00 m<sup>2</sup> (2,80 x 1,80 m)
- 1 mòdul prefabricat WC (incloent-hi un d'adaptat) de 6,15 m<sup>2</sup> (3 x 2,05 m)

Totes aquestes edificacions queden unides entre si mitjançant soleres de formigó que conformen tant l'espai d'accés general com l'espai d'estada exterior associat al quiosc-bar. La seva superfície total és de 170,65 m<sup>2</sup>.

Es proposa l'ampliació de la portada de les aigües termals fins a la zona de les dutxes i de la banyera pública a través d'una canalització soterrada i aïllada tèrmicament des de la xarxa actual de les piscines.

També s'ha projectat la portada d'aigua potable des del nucli d'Arties a través del Camí Reiau, reaprofitant un reg en desús i amb una mànega de diàmetre 32. Un cop dins del solar es subministrarà a través d'una xarxa soterrada amb les seves arquetes i claus de pas corresponents fins als mòduls de les dutxes, el quiosc-bar i els banys.

S'incorpora al projecte la instal·lació d'una depuradora-fosa-filtre per tal de garantir el correcte tractament i abocament de les aigües residuals que generen les noves necessitats i que es conduiran a través d'una xarxa de sanejament soterrada amb les seves corresponents arquetes de pas i registre. Aquesta depuradora-fosa-filtre soterrada, de 18.000 litres de volum, equivalent a 60 habitants té unes dimensions de 4,17 m de llargada per 2,10 m d'alçada. L'evacuació de les aigües depurades és farà mitjançant els corresponents conductes soterrats cap al canal de desguàs situat a l'altra banda del Camí Reiau i, a través d'aquest, al Riu Garona.

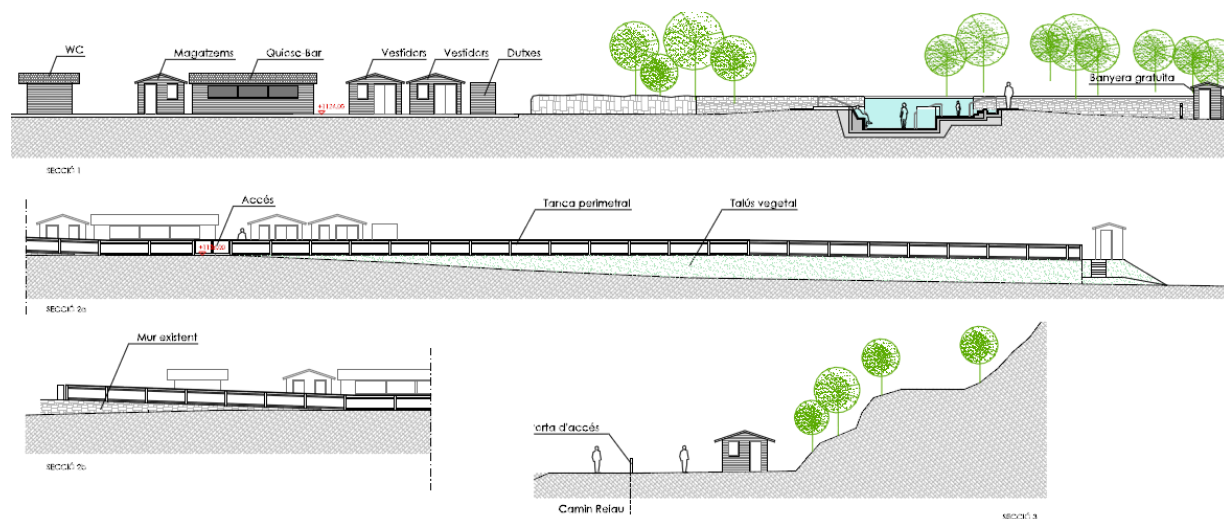


Planta programa funcional



### 4.3 Visió integral del projecte

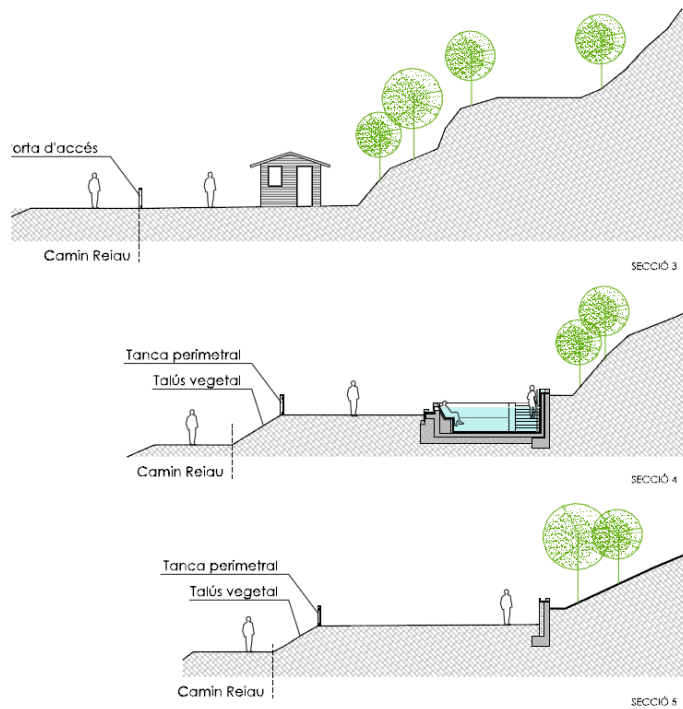
El projecte, amb l'objectiu d'una correcta integració en l'entorn, proposa reaprofitar l'explanada i rasants actuals a continuació de la zona de les piscines. Aquesta explanada sobre la que es proposen les instal·lacions es situa, majoritàriament, a una cota lleugerament superior a la del Camin Reiau, que tal com s'ha explicat anteriorment és l'accés a les piscines.



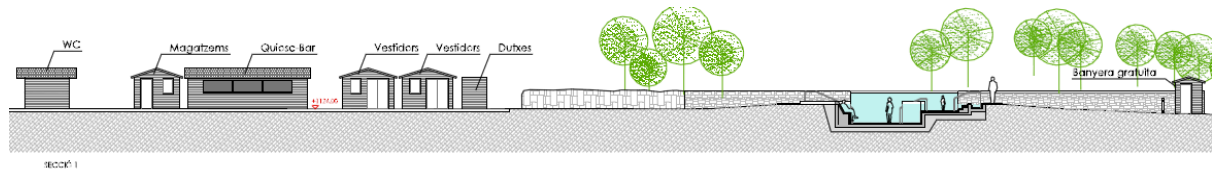
Per tal de dotar d'una certa intimitat en relació al camí públic i es va aplicar una solució natural a través de la conformació d'un nou talús verd mantenint la secció existent, amb plantació herbàcia, coronat per una tanca de fusta natural i reixa galvanitzada, com a materials més adients i menys agressius paisatgísticament atesa la seva permeabilitat visual, que permeti la delimitació de la instal·lació i eviti l'accés no controlat d'animals des de l'exterior. A la zona a ampliar el camí queda separat de la parcel·la per un mur de pedra seca existent que salva el desnivell i sobre el qual s'ha col·locat la mateixa tanca de fusta per delimitar la instal·lació.

Quant a la construcció de les piscines i materials emprats, a la nova instal·lació s'han utilitzat materials històricament emprats, com ara els murs de pedra del país en rústic o per aplacar.

A la zona ampliada on s'ubicaran les noves edificacions desmuntables és necessària la pavimentació d'una part dels sòls (la mínima necessària) per a garantir un correcte funcionament de les noves instal·lacions així com per permetre l'adequat desenvolupament de la concessió que gestionarà les piscines i el seu manteniment. Es realitzarà un paviment en massa per minimitzar l'impacte en l'entorn immediat.



Amb aquest esperit d'integració, la part corresponent a les noves edificacions desmuntables es situa en la zona menys visible i més apartada de la zona de banys, just a la banda de l'accés, i la banyera gratuïta s'ubica a l'altre extrem de la parcel·la, en una zona on també interfereix mínimament en les visuals del paisatge.



#### 4.4 Anàlisi sistemàtica de les transformacions.

Des d'un punt de vista de l'impacte paisatgístic, l'actuació no comporta cap impacte negatiu, per tal com no posa en crisi el manteniment dels valors del paisatge. Així:

- Es manté l'ús termal exterior a l'àmbit d'actuació. Actualment es desenvolupa de manera lliure en una tolla existent a la part posterior de les instal·lacions dels Banhs d'Arties, just a la sortida de la font d'aigües termals.
- L'actuació assegura el control municipal sobre l'ús de les aigües termals, garantint una correcta utilització, manteniment i gestió dels sòls objecte del projecte.
- Es mantenen els perfils de terreny actual i en conseqüència la instal·lació no comporta afectacions paisatgístiques rellevants.
- L'actuació només comporta la pavimentació d'una petita part de la parcel·la, per a garantir el bon ús de les instal·lacions i el seu correcte manteniment, però la resta del solar es manté sense pavimentar i no s'utilitzen materials que impermeabilitzin el sòl. Els acabats són vegetals.



## **5. ESTRATÈGIES, CRITERIS I MESURES D'INTEGRACIÓ PAISATGÍSTICA**

### **5.1 Estratègies d'integració paisatgística**

Pel que fa a les estratègies d'integració paisatgística, el projecte opta per la contextualització i la mimetització amb l'entorn a partir d'una decisió de principi com és el manteniment de les condicions topogràfiques i formals dels lloc i els respecte de les traces i marges de pedra de l'àmbit d'actuació i la utilització de materials i acabats tradicionals de les construccions i instal·lacions en el medi rural.

### **5.2 Criteris d'integració paisatgística**

Els criteris d'integració en el disseny de l'actuació són:

- Reutilització d'un recurs natural com són les aigües termals de la font dels Banhs d'Arties.
- Minimització moviment de terres sobre la plataforma d'implantació.
- Minimització plataformes pavimentades.
- Reutilització dels elements i o traces preexistents al lloc.
- Utilització d'elements naturals en la construcció.
- Utilització d'elements naturals en al formalització i disseny dels límits de l'àmbit.

### **5.3 Mesures d'integració paisatgística**

Les mesures d'integració paisatgística en concreten en les següents:

- Utilització de murs i feixes, o les seves traces, en la composició i implantació de les piscines termals.
- Tractament vegetal de les zones d'estada i pavimentació mínima de la plataforma de canviadors, quiosc-bar i WC.
- Tractament amb pedra natural granítica en els acabats de les piscines i pedra del país per l'acabat dels murs vistos.
- Tractament vegetal del límits de l'actuació amb el Camín Reiau mitjançant la creació d'uns talús verd de suaus pendents que ajuden a integrar l'actuació dins l'entorn natural.



Imatge original



Imatge final del projecte

## 6. CONCLUSIONS

L'aplicació dels criteris d'integració i d'adaptació a les condicions preexistents del lloc, juntament amb el manteniment de les directrius dels elements "construïts" –murs i marges– del paisatge donen com a resultat una actuació amb un impacte baix sobre el paisatge i el medi on s'insereix. Això és així tant des d'un punt de vista quantitatiu, és a dir, de la quantitat d'obra a executar, ja que la instal·lació és petita i proporcionada al l'espai o s'implanta, com des d'un punt de vista de l'ús, atès que l'activitat de bany termal es desenvolupa al lloc històricament.

En conseqüència, es pot concloure que la proposta d'instal·lació de vestuaris, serveis i punt de control de les noves piscines termals a l'aire lliure a Arties, a la zona dels Banhs d'Arties, és respectuosa amb les condicions paisatgístiques del lloc i dóna continuïtat a l'activitat termal, com a ús sostenible dels recursos naturals del lloc i desenvolupa els criteris de qualitat paisatgística i desenvolupament i accions a considerar fixats dins el catàleg del paisatge de l'Alt Pirineu i Aran.

Naut Aran, gener de 2017.

Els arquitectes,

Juan A. Manciñeiras, arquitecte.

Manel Parés, arquitecte.