

**AVANTPROJECTE PER A LA CONSTRUCCIÓ DE LA NOVA PORTA D'ACCÉS A
SALARDÚ. NAUT ARAN. LLEIDA**

MEMÒRIA

Maig 2018

**MANCIÑEIRAS/PARÉS arquitectes associats, S.L.P.
Juan A. Manciñeiras / Manel Parés, arquitectes.**

ÍNDEX DEL PROJECTE.

I. MEMÒRIA.

1. Dades generals (MG)
2. Memòria Descriptiva (MD)
3. Memòria Constructiva (MC)
4. Estimació de Pressupost
5. Annexes a la Memòria (MA)

II. DOCUMENTACIÓ GRÀFICA.

1. Índex de la documentació gràfica.

I – MEMÒRIA.

ÍNDEX DE LA MEMÒRIA

1. DADES GENERALS (MG)

MG-1. Identificació i objecte del projecte

MG-2. Agents del projecte

2. MEMÒRIA DESCRIPTIVA (MD)

MD-1 Informació prèvia: antecedents i condicionants de partida

MD-2 Descripció del projecte

MD 2.1 Descripció general i descripció

MD 2.2 Fitxa tècnica de l'actuació. Relació de superfícies

MD-3 Requisits a complimentar per les característiques de l'edifici

MD 3.1 Justificació de l'accessibilitat de les instal·lacions.

3. MEMÒRIA CONSTRUCTIVA (MC)

MC-0. Treballs previs, replanteig general i adequació del terreny

MC-1. Sistema estructural

MC-2. Revestiments i acabats

MC 2.1 Solats en contacte amb el terreny

MC 2.2 Murs en contacte amb el terreny

4. ESTIMACIÓ DE PRESSUPOST

4.1 Pressupost d'execució material per capítols

4.2 Últim full del pressupost

5. ANNEXES A LA MEMÒRIA (AM)

5.1 Recull fotogràfic

1. DADES GENERALS (MG)

MG-1. Identificació i objecte del projecte.

Projecte: Trasllat i construcció de la nova porta d'accés a Salardú, Naut Aran. Lleida
Tipus d'intervenció: Obra Nova
Emplaçament: Carrer Major i carretera C-28
Municipi: Naut Aran.
Comarca: Val d'Aran (Lleida)

MG-2. Agents del projecte.

Promotor: AJUNTAMENT DE NAUT ARAN
Travessia Balmes nº 2n. 25598 – Salardú, Naut Aran (Lleida)
NIF: P-2523300-H
Telèfon: 973 644 030

Arquitectes: Nom: Juan Antonio Manciñeiras Vaz-Romero
Nº col·legiat: 24807/1
Nom: Manel Parés Toll
Nº col·legiat: 24717/0
MANCIÑEIRAS/PARÉS, arquitectes associats SLP
CIF: B 64364193
Adreça: carrer de Vilamarí 72-74 baixos, Barcelona
Telèfon: 933105183

Naut Aran, maig de 2018.

Els arquitectes,

Juan A. Manciñeiras, arquitecte.

Manel Parés, arquitecte.

MD-1 Informació prèvia: antecedents i condicionants de partida. Planejament vigent. Classificació i Qualificació urbanístiques.

El poble de Salardú (592 habitants) es troba a 1.268 m d'altitud, prop de la confluència del riu Unhòla amb el riu Garona, en un promontori entre les dues valls. Aquest poble quedava connectat amb la resta nuclis del municipi de la Val d'Aran al llarg del Camín Reiau, que actualment ho estan per la carretera C-28 majoritàriament.

L'actuació se situa sobre una parcel·la en pendent amb un desnivell al voltant de 4 metres, en el límit de nucli urbà al peu de la carretera esmentada anteriorment al final del carrer Major amb aquesta carretera.

La superfície total on es proposa actuar és de 335,00 m², a més de la rotonda que des de la carretera diversifica cap a diferents zones del poble. D'aquesta, uns 56 m² fan referència a la part de l'actuació que adequarà el front de les edificacions existents cap a la carretera C-28 fins a la vorera que si gaudeix de les condicions de viabilitat i mobilitat.

Planejament general: Classificació i Qualificació urbanístiques.

EL solar està situat en Sòl Urbà en el sistema de xarxa viària (ambdues zones d'actuació on està previst el desenvolupament de la proposta), part completament en la carretera C-28 i la resta en el límit amb les construccions amb alineació a vial.

MD-2 Descripció del projecte.

MD 2.1 Descripció general.

El solar que queda delimitat per la carretera C-28 (avinguda de la carretera), el carrer Major i les edificacions a l'Oest, serà urbanitzat amb l'objecte de traslladar-hi i refer l'antic "portalet" de Pallars amb el seu arc apuntat que actualment es troba ubicat tancant el cementiri adossat al campanar de l'església de Sant Andreu, que formava part de les muralles que protegien el nucli antic.

Des del final del carrer Major se'n modifica lleugerament el seu perfil adequant el nivell a una cota més alta per tal que, en una nova plataforma a 1.235,105 m, si pugui aixecar el nou portal que incorporarà les dovelles de l'arc original d'una de les portes de l'antiga fortificació emmurallada del nucli urbà, urbanitzant al mateix temps la resta de la parcel·la, en gran part del seu perímetre, que s'estén fins a l'avinguda de la carretera C-28 i les construccions en el seu límit a l'oest d'aquesta. Així mateix, i amb un tractament de material i concepció similar per a la seva identificació i relació, s'urbanitzarà la petita rotonda que articula la carretera esmentada en vers als diferents accessos a Salardú. Aquesta plataforma se situarà a una cota intermitja (com indicat anteriorment a 1.235,105 metres) generant un espai d'estada pavimentat amb una superfície plana on si ubicaran uns punts de seient al voltant del portal restituit amb una visibilitat més elevada i pròxima al carrer Major. La resta de la urbanització tindrà com a objectiu una transició adequada des d'aquesta nova plataforma pública fins a la vorera en el seu desenvolupament actual mitjançant un mur de contenció revestit de pedra i una zona al voltant enjardinada de transició amb un únic nivell de coronament contenint tant el nou espai pavimentat a la cota esmentada la vegetació que el recullen. Una barana de brèndoles d'acer Corten en protegirà tot el seu perímetre i estarà fixada a la part interior dels mur de contenció de la plataforma en la seva cara de formigó.

2. MEMÒRIA DESCRIPTIVA (MD)

L'arranjament de la rotonda que completarà l'actuació es basarà en la creació d'una jardineria en l'interior de la protecció vial d'acer que amb un mur de pedra del país contindrà les terres per a la plantació de vegetació.

Tots els nivells dels vials existents es mantindran, ja siguin aquests per a la carretera com per a les seves voreres i només seran modificats aquells que estiguin en les zones de transició entre aquests sistemes i els elements que compondran el conjunt de la nova urbanització.

Com a element de distinció final, es preveu la possibilitat de la instal·lació de rètols amb el nom del nucli urbà de "SALARDÚ" atenent als sentits de circulació des de la carretera C-28 tant venint des de Vielha com des del Port de la Bonaigua. La tipografia de les lletres d'aquests serà de les dimensions adequades per a la seva correcta visualització i lectura, mentre que el material que s'emprarà serà el mateix acer Corten que s'utilitzarà per a l'elaboració dels elements de protecció de l'actuació. La posició d'aquests rètols es preveu: un en el nou mur de contenció de la plataforma amb el nou portal a sobre, i amb visió des de la carretera en sentit de circulació cap al Port de la Bonaigua i l'altre sobre el coronament del mur existent que delimita l'actuació amb la parcel·la veïna prèvia a les construccions en el límit edificat cap al nucli urbà antic, suportat per una mínima estructura en la part superior d'aquest mur existent que elevant-lo per sobre de la plataforma facilitarà la seva visió des de la carretera baixant en direcció a Vielha.

Es preveuran unes instal·lacions d'enllumenat per a la possible estada en el lloc, així com una de més rellevant amb l'objectiu de ser un referent visual situat en un enclavament estratègic del nucli. Així mateix, també es preveu una xarxa de rec i recollida d'aigües situat en la zona destinada a la plantació de vegetació.

MD 2.2 Fitxa tècnica de l'actuació. Relació de superfícies.

Superfícies construïdes:

Nou Portal	12,00 m ²
Plaça pavimentada	92,00 m ²
Plantació vegetació	118,00 m ²
Pavimentació vorera	38,00 m ²
Ordenació front carretera	56,00 m ²
Urbanització rotonda	19,00 m ²

TOTAL PARCEL·LA SOBRE LA QUE S'ACTUA: 335,00 m²

Barcelona, maig de 2018.

Els arquitectes,
Juan A. Manciñeiras, arquitecte.

Manel Parés, arquitecte.

MD-3 Requisits a complir per les característiques de l'actuació.

MD 3.1 Justificació de l'accessibilitat de les instal·lacions.

Malgrat l'actuació es desenvolupa en un solar amb uns terrenys amb forts desnivells per la seva geometria i la seva topografia, el nou element que es reinterpreta, es trobarà situat en una plataforma d'accés públic accessible des del carrer Major i per tant amb continuïtat des del vial públic.

Malgrat això, cal fer esment que, només es podran adaptar lleugerament els pendents de les voreres sobre les que s'actua en la cruïlla del carrer Major amb l'avinguda de la carretera C-28.

MC-0. Treballs previs. Neteja i esbrossada del terreny. Moviment de terres.

Es farà l'Acta de Replanteig per part de la Direcció Facultativa (Arquitecte, Aparellador), la Contracta (Constructor), i en donarà el vist i plau i conformitat el promotor, un cop repassat tots els conceptes importants a tenir en compte en les obres d'adequació del terreny, tant en la seva part de voreres com en la rotonda al vell mig del vial (carretera C-28).

En primer lloc es procedirà a l'esbrossada i neteja del terreny així com a la preparació del sòl per a les feines de fonamentació i reblert amb terres fins als nivells corresponents previstos en la proposta.

Es proposa executar en primer lloc tota la fonamentació, havent-se d'excavar si l'estudi geotècnic així ho sol·licita fins a l'estrat que es defineixi com a resistent per al suport de la nova construcció i dels murs de contenció* de les terres que s'hi aportaran per aconseguir el nou nivell de la plataforma pública d'estada al voltant del nou portal. Aquestes terres seleccionades s'aniran estenen en tongades de màxim 30 cms i compactades amb un 98% de l'assaig Proctor.

*Es deixarà a una decisió a prendre per la Direcció Facultativa, el fet d'executar els murs de contenció abans o després del reblert de terres en la zona a aixecar corresponent a la plataforma en funció de les opcions plantejades per a la seva correcta compactació i no afectació d'aquests nous elements estructurals.

En tractar-se d'una obra en un espai obert exterior, caldrà col·locar una tanca al solar per delimitar la zona d'actuació, i parant la màxima atenció amb la senyalització en la zona de la rotonda vetllant per una fluida circulació del tràfic rodat al llarg de la carretera C-28. La maquinària necessària i l'acopi de materials es produirà dins del mateix solar en una zona que no interfereixi amb la major part dels treballs a realitzar.

No es farà cap treball d'excavació sense previ avís a la Direcció Tècnica de l'obra i les instruccions seran escrites en el llibre d'ordres de l'obra.

3. MEMÒRIA CONSTRUCTIVA (MC)

MC-1. Sistema estructural.

SOLUCIÓ ESTRUCTURAL ADOPTADA.

Les quanties, dosificacions, nivells de control, etc., s'adaptaran a les previstes a la normativa vigent d'acer estructural, i de formigó de la resistència requerida per cadascun dels elements.

Per als nous murs de contenció caldrà executar fonaments de suport que seran escalonats per tal d'adaptar-se als desnivells dels límits de la parcel·la, mitjançant sabates corregudes de 100x60 cms, amb l'armat que es defineixi en el projecte d'estructura. El mur que serà de 25cm de gruix portarà un armat de doble malla 15x15cm Ø16mm. Els materials seran, formigó HA-25 i acer B-500SD. Es desencofraran i desapuntalaran als 28 dies d'abocar el formigó, amb un encofrat a dues cares.

Per al mur estructural sobre el que es recolzarà el nou arc del nou portal i la seva coberta, aquest s'executarà en planta en U per tal de ser revestit posteriorment amb mur de mamposteria i l'espai central interior de la U canalitzarà la lluminària, en la seva ànima, per tal de constatar-ne la seva presència en relació a l'acció de travessar-lo.

Les soleres de formigó seran de 15 cms, sobre un llit de 20 cms de tot-ú natural i làmina de polipropilè. El seus nivells d'acabat vindran reflectits en els plànols de projecte. Hauran de respectar els nivells per tal de permetre el material d'acabat que com a paviment es proposa a projecte. Les soleres també tindran un armat de doble malla 15x15cm Ø12mm, mentre que les que calgui completar i connectar a les existents seran de les mateixes característiques.

Declaració de compliment dels documents bàsics.

En el disseny i anàlisi dels elements estructurals descrits en el present document s'ha atès a totes les exigències i requeriments estipulats en el Codi Tècnic de l'Edificació (CTE), així com a la normativa del formigó.

MC-2. Revestiments i acabats.

Com a material de revestiment previst es contempla la pedra, en diferents formats i acabats, com a manera d'unificar tot el conjunt, tant referit als diferents paviments com als paraments verticals per a murs i nou portal.

En els paviments, aquests seran de pedra granítica: en format de peces de 40x60x4 cms en la plataforma pública que suportarà el nou portal i amb peces tipus llamborda de 20x10x6 cms per a la vorera i el voltant de la rotonda central en l'eix de la carretera C-28. Tots els límits de les zones pavimentades seran encerclats amb peces de bordó de granit, amb el vèrtex obert escapçat per evitar-ne la seva perillositat. Elements puntuals de recollida d'aigua superficial seran col·locats en les zones específiques previstes per la recollida d'aquesta aigua de pluja per ser conduïda cap a la xarxa de sanejament municipal.

Els nous murs de contenció perimetrals que seran de formigó armat per als seus efectes de resistència, es revestiran amb carreus irregulars de pedra del lloc fins a la seva coronació amb les juntes plenes de morter per segellar-ne la seva superfície.

El basament de l'arc que es restableix que serà de formigó armat, com esmentat anteriorment, serà també revestit amb aquesta mateixa pedra escairada en aquelles parts que calgui siguin aristades de manera més precisa. La seva part interior quedarà vista amb el material de suport del conjunt i recollirà part de la seva il·luminació. Així doncs, l'acabat d'aquest mur de formigó de planta en U, en els brancals serà per anar vista i que recollirà també els que caldrà executar amb les pedres del mur de mamposteria.

La coberta, a quatre aigües que coronarà la nova porta, serà de peces de pissarra del lloc col·locades i fixades sobre tauler de fusta per a exterior amb el pendent indicat en la documentació gràfica.

Cal indicar que tots aquells elements de serralleria seran executats amb peces d'acer Corten i collats als murs o elements de suport de manera que no puguin afectar-ne la seva estanqueïtat. En aquest cas parlem de les baranes de protecció que delimiten la plataforma elevada sobre la vorera a la carretera i les lletres retallades amb el nom del nucli urbà de "SALARDÚ". Les jardineres que delimitaran la vorera del carrer major respecta de la plataforma també seran del mateix material, i estaran situades en agrupacions d'unitats de les mateixes mides definides d'acord al seu replanteig.

MC 2.1 Solats en contacte amb el terreny.

MC 2.2 Murs en contacte amb el terreny (atenent al reblert de terres de l'espai de la plataforma que elevarà el nou portal).

MC 2.1 Solats en contacte amb el terreny.

SOLERA: Llosa de formigó armat. Gruix total 41,00 cm.

Composició	Gruix (cm)
Llit de tot-ú natural	20,00
Làmina de polipropilè	-
Solera	15,00
Morter de regularització	2,00
Revestiment de pedra granítica nacional.	4,00

MC 2.2 Murs en contacte amb el terreny.

MUR FOLRAT DE PEDRA NATURAL: Mur de contenció de formigó armat folrat amb un paredat de pedra natural. Gruix total 50 cm.

Composició	Gruix (cm)
Làmina geotèxtil	-
Capa de graves	10 - 40
Pintura impermeabilitzant de clorocautxo	-
Mur de formigó armat	25,00
Paredat de pedra natural	25,00

MC-3. Sistema de condicionament, instal·lacions i serveis.

Totes les instal·lacions, així com la seva implantació, els materials i elements que les componen quedaran definits en els corresponents plànols i capítols dels Amidaments i les especificacions, per a la seva posta en obra, del projecte Bàsic i d'Execució i que seran les corresponents a la normativa i reglaments d'obligat compliment. Es definirà un sistema d'enllumenat sota els requeriments d'ús públic i de reclam a efectes del nou element que es reconstrueix, així com per a les referències als rètols proposats també.

MC 3.1 Il·luminació.

Es preveu una instal·lació elèctrica que subministrarà corrent, des de la caixa general de protecció ubicada de manera estratègica en el conjunt, als punts de llum que, a més de donar una qualitat i confortabilitat al nou espai públic en els llocs d'estada i de trànsit, per enaltir la nova porta rehabilitada, així com els dos rètols amb el nom del nucli urbà.

Les lluminàries seran del tipus Led: lineals per als rètols que s'il·luminaran per retroprojectió i amb focus dirigits cap a la nova construcció controlant-ne l'enlluernament.

MC 3.1 Evacuació d'aigües.

La instal·lació d'evacuació d'aigües recull les de pluja (i també les de reg en la zona de plantació amb terra vegetal) en el conducte a peu del mur de contenció de les terres de la plataforma, i serà conduïda fins al punt més baix de la seva sabata sobre el taló de la qual aquest conducte es recolzarà.

La instal·lació es dissenya de forma que garanteixi les exigències bàsiques HS-5 del CTE i d'altres reglamentacions en quant a:

Traçat	El traçat i el pendent de la instal·lació faciliten l'evacuació de les aigües de pluja.
Dimensionat	La instal·lació es dimensiona per a transportar els cabals previsibles en condicions segures.
Manteniment	Es dissenya de forma que sigui registrable en el punt de connexió amb la xarxa municipal.

El seu disseny, dimensionat i execució garantiran les exigències bàsiques HS5 mitjançant el compliment del CTE (R.D. 314/2006) DB HS-5 "Evacuació d'aigües", les especificacions fixades pel D. 21/2006 d'Ecoeficiència, així com les especificacions del "Reglament dels

Serveis Públics de Sanejament" (D. 130/2003). El traçat, característiques i dimensionat s'indica en plànols i amidaments.

Les aigües s'evacuen sempre per gravetat. I es recollirà també la que s'acumuli a l'esquena dels murs de contenció i conduïda fins a la xarxa de sanejament municipal concentrant-se amb tots els conductes per ser registrats des d'arquetes situades de manera accessible en tot el conjunt.

MC 3.2 Xarxa de sistema de reg.

Per a la zona prevista amb plantació d'espècies vegetals es definirà una xarxa de reg per degoteig, que es connectarà a la xarxa d'aigua municipal amb una arqueta amb una electrovàlvula reguladora de control de pressió. El seu traçat es farà amb mànega de tub flexible reforçat amb malla del tipus NTS, que sortirà del tub de PVC principal des de la connexió a la xarxa de subministrament d'aigua municipal. A aquesta s'hi connectarà també la jardineria de la rotonda en la cruïlla amb la carretera C-28.

Barcelona, maig de 2018.

Els arquitectes,
Juan A. Manciñeiras, arquitecte.

Manel Parés, arquitecte.

4. PRESSUPOST.

4.1 PRESSUPOST ESTIMATIU D'EXECUCIÓ MATERIAL PER CAPÍTOLS

1. Moviment de terres.	8.468,75 €
2. Fonamentació i estructura.	17.554,60 €
3. Revestiments verticals.	9.540,00 €
4. Paviments (i cobertes).	11.665,30 €
5. Serralleria.	8.307,00 €
6. Enjardinament.	3.642,50 €
7. Mobiliari d'urbanització.	6.185,00 €
8. Instal·lació elèctrica.	2.890,00 €
9. Instal·lació de reg.	967,25 €

Total pressupost PEM **69.220,40 €**

4.2. ÚLTIM FULL DEL PRESSUPOST

El pressupost d'execució material (PEM) ascendeix a la quantitat de: **69.220,40 €** (setanta-ú mil sis-cents cinc euros amb quaranta cèntims).

PRESSUPOST D'EXECUCIÓ MATERIAL	<u>69.220,40 €</u>
6,00% BENEFICI INDUSTRIAL sobre 71.605,40 €	4.153,22 €
13,00% DESPESES GENERALS sobre 71.605,40 €	8.998,65 €
SUBTOTAL	82.372,27 €
21,00% IVA sobre 82.372,27 €	17.298,18 €
TOTAL PRESSUPOST PER CONTRACTE	<u>99.670,45 €</u>

Barcelona, maig de 2018.

Els arquitectes,

Juan A. Manciñeiras, arquitecte.

Manel Parés, arquitecte.

1.LLISTAT DE PLÀNOLS

01 - EMPLAÇAMENT	1/2000
02 - ORTOFOTO	1/1000
03 – PLANTA GENERAL	1/200
04 – PLANTA DETALL	1/100
05a – SECCIÓ AA'	1/100
05b – SECCIÓ BB'	1/100
05c – SECCIÓ CC'	1/100
05d – SECCIÓ DD'	1/100
05e – SECCIÓ EE'	1/100
05f – SECCIÓ FF'	1/100
06a – VISTES	
06b – VISTES	

*(En II Documentació Gràfica)

5.1 RECURS FOTOGRAFIC.





VISAT

JUAN A. MANCINEIRAS MANEL PARÉS

MANCINEIRAS/PARÉS, arquitectes associats S.L.P.
AVANTPROJECTE PER A LA NOVA
PORTA D'ACCÉS A SALARDÚ



AJUNTAMENT DE NAUT ARAN, C/Balmes, 2. CP 25598
ORTOFOTO MAI. 2018





- LLEGENDA**
-  Paviment llamborda granítica 20x10x8 cm
 -  Paviment lloses de pedra granítica grisa 60x30x7 cm
 -  Mur de formigó armat
 -  Mur de pedra natural del país gruix 40 cm
 -  Mur de pedra existent
 -  Coberta de pissarra
 -  Revestiment de pedra natural del país, gruix 25 cm
 -  Vorada granítica
 -  Bordó granític 10x30cm
 -  Reixes interceptores
 -  Banc de formigó prefabricat
 -  Barana d'acer corten
 -  Xapa acer corten amb lletres
 -  Jardineres acer corten
 -  Pilona d'acer

VISAT

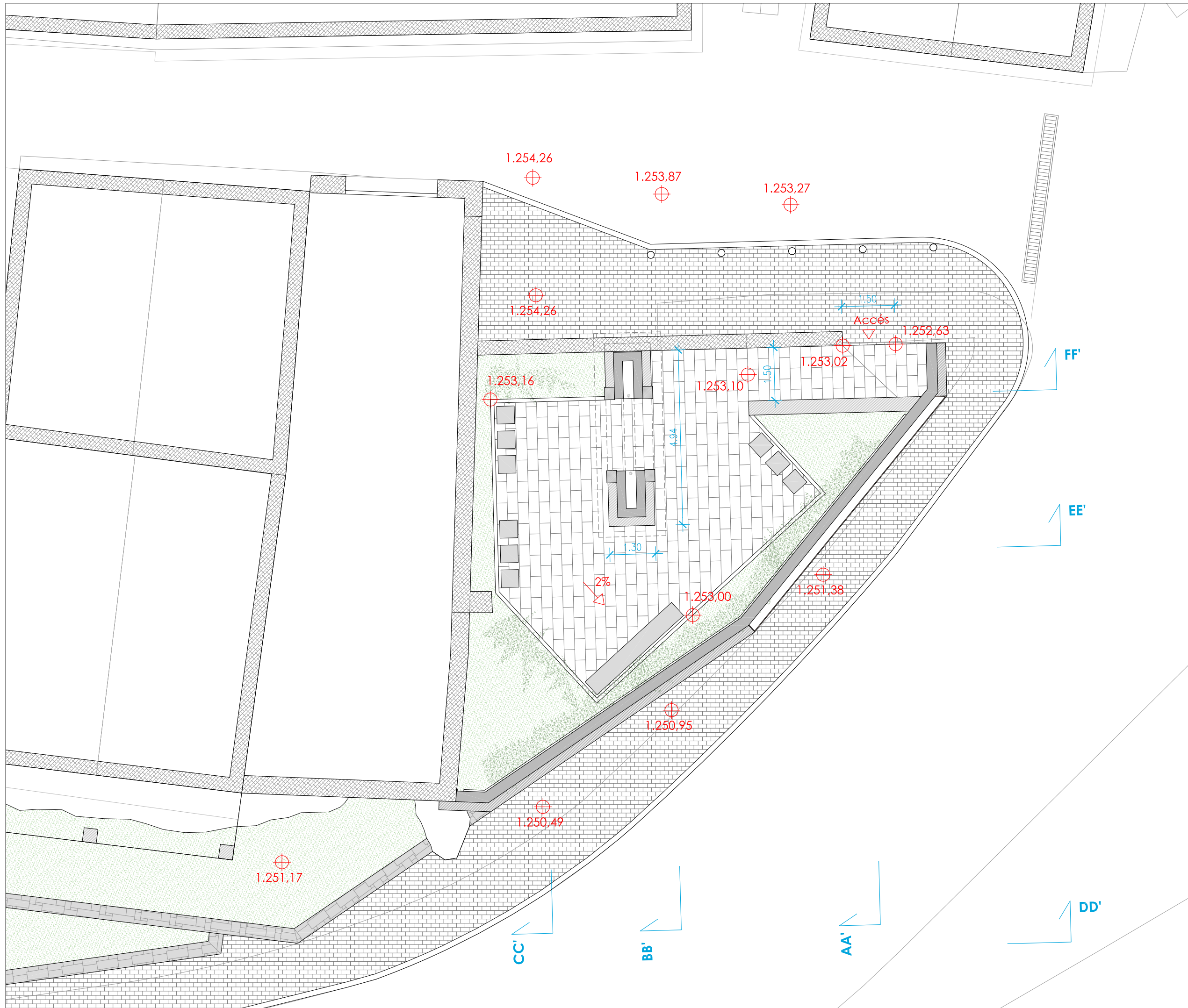
JUAN A. MANCINEIRAS MANEL PARÉS

MANCINEIRAS/PARÉS, arquitectes associats S.L.P.
AVANTPROJECTE PER A LA NOVA PORTA D'ACCÉS A SALARDÚ



AJUNTAMENT DE NAUT ARAN, C/Balmes, 2. CP 25598
PLANTA GENERAL MAI. 2018

0 1 3 5
 N
 E:1/200
03



- LLEGENDA**
-  Paviment llamborda granítica 20x10x8 cm
 -  Paviment lloses de pedra granítica grisa 60x30x7 cm
 -  Mur de formigó armat
 -  Mur de pedra natural del país gruix 40 cm
 -  Mur de pedra existent
 -  Revestiment de pedra natural del país, gruix 25 cm
 -  Vorada granítica
 -  Bordó granític 10x30cm
 -  Reixes interceptores
 -  Banc de formigó prefabricat
 -  Barana d'acer corten
 -  Lletres corpòries d'acer corten
 -  Pilona d'acer


VISAT

JUAN A. MANCINEIRAS MANEL PARÉS

MANCINEIRAS/PARÉS, arquitectes associats S.L.P.
 AVANTPROJECTE PER A LA NOVA
 PORTA D'ACCÉS A SALARDÚ

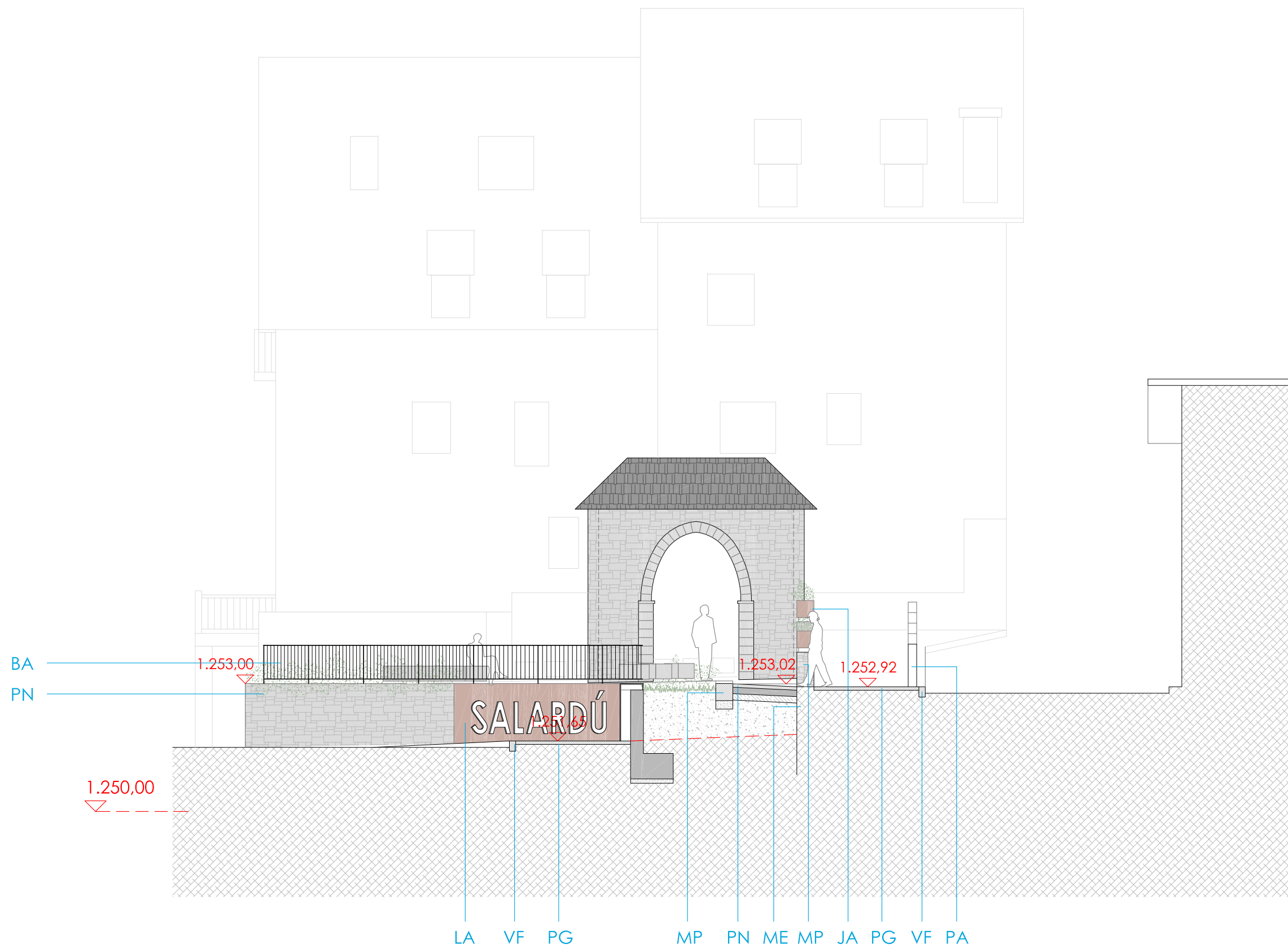


AJUNTAMENT DE NAUT ARAN, C/Balmes, 2. CP 25598
 PLANTA DETALL MAI. 2018

0 0.5 1.5 2.5 E:1/100  04

LLEGENDA DE MATERIALS

- BA Barana acer corten
- BF Banc formigó prefabricat
- BG Bordó granític
- JA Jardinera d'acer corten
- LA Xapa acer corten amb lletres
- ME Mur pedra existent
- MP Mur pedra natural
- MF Mur contenció formigó armat
- PA Pilona acer
- PG Paviment llamborda granítica
- PN Revestiment pedra natural
- PP Paviment lloses pedra granítica
- RT Reblert terres
- SF Solera formigó armat
- TJ Talús enjardinat
- TP Teulada pissarra
- TU Tot-ú
- VF Vorada formigó prefabricat



VISAT

JUAN A. MANCINEIRAS MANEL PARÉS

MANCINEIRAS/PARÉS, arquitectes associats S.L.P.
 AVANTPROJECTE PER A LA NOVA
 PORTA D'ACCÉS A SALARDÚ

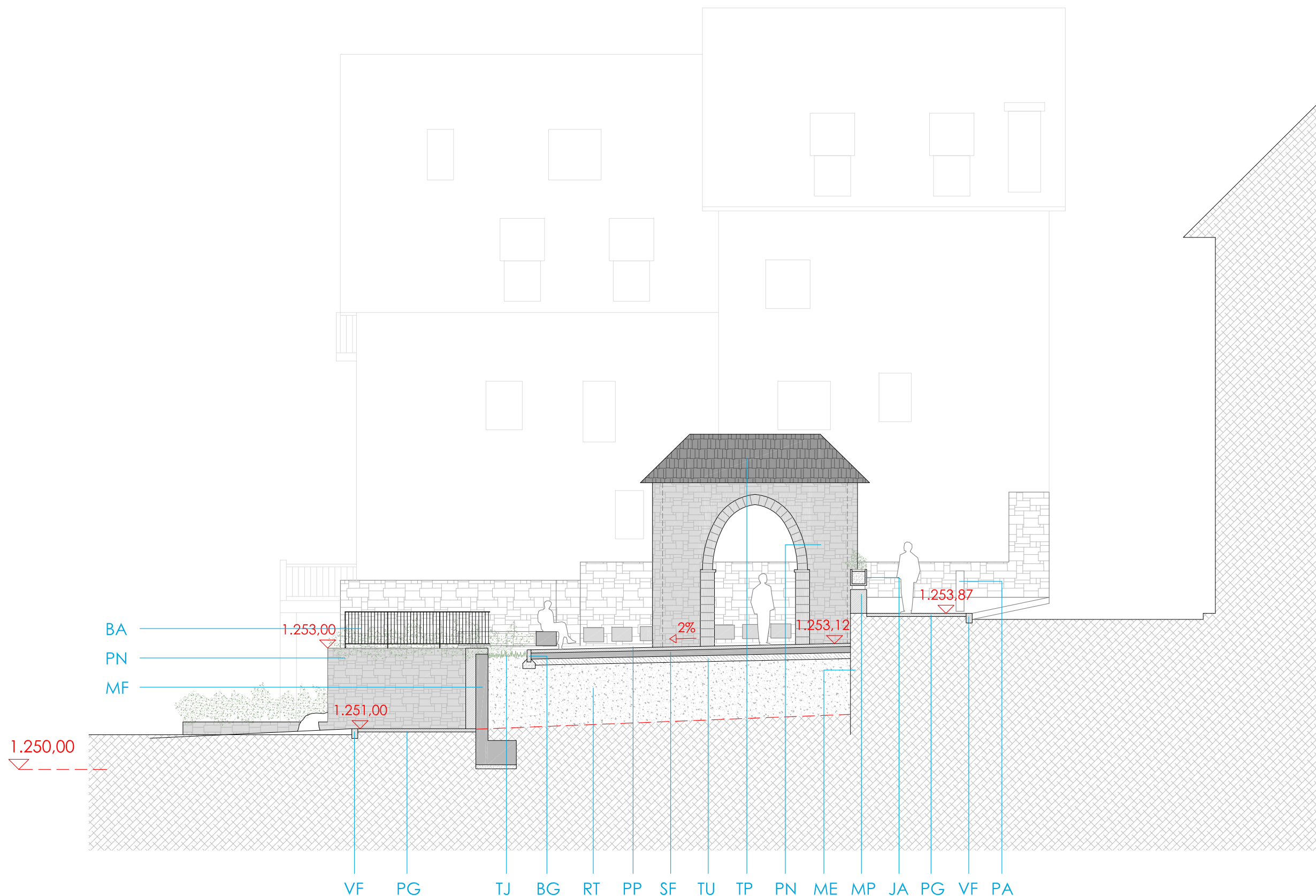


AJUNTAMENT DE NAUT ARAN, C/Balmes, 2. CP 25598
 SECCIÓ AA'

MAI. 2018
 0 0,5 1,5 2,5 E:1/100 05a

LLEGENDA DE MATERIALS

- BA Barana acer corten
- BF Banc formigó prefabricat
- BG Bordó granític
- JA Jardinera d'acer corten
- LA Xapa acer corten amb lletres
- ME Mur pedra existent
- MP Mur pedra natural
- MF Mur contenció formigó armat
- PA Pilona acer
- PG Paviment llamborda granítica
- PN Revestiment pedra natural
- PP Paviment lloses pedra granítica
- RT Reblert terres
- SF Solera formigó armat
- TJ Talús enjardinat
- TP Teulada pissarra
- TU Tot-ú
- VF Vorada formigó prefabricat



--- Terreny natural

VISAT

JUAN A. MANCINEIRAS

MANEL PARÉS

MANCINEIRAS/PARÉS, arquitectes associats S.L.P.
 AVANTPROJECTE PER A LA NOVA
 PORTA D'ACCÉS A SALARDÚ



AJUNTAMENT DE NAUT ARAN, C/Balmes, 2. CP 25598
 SECCIÓ BB'

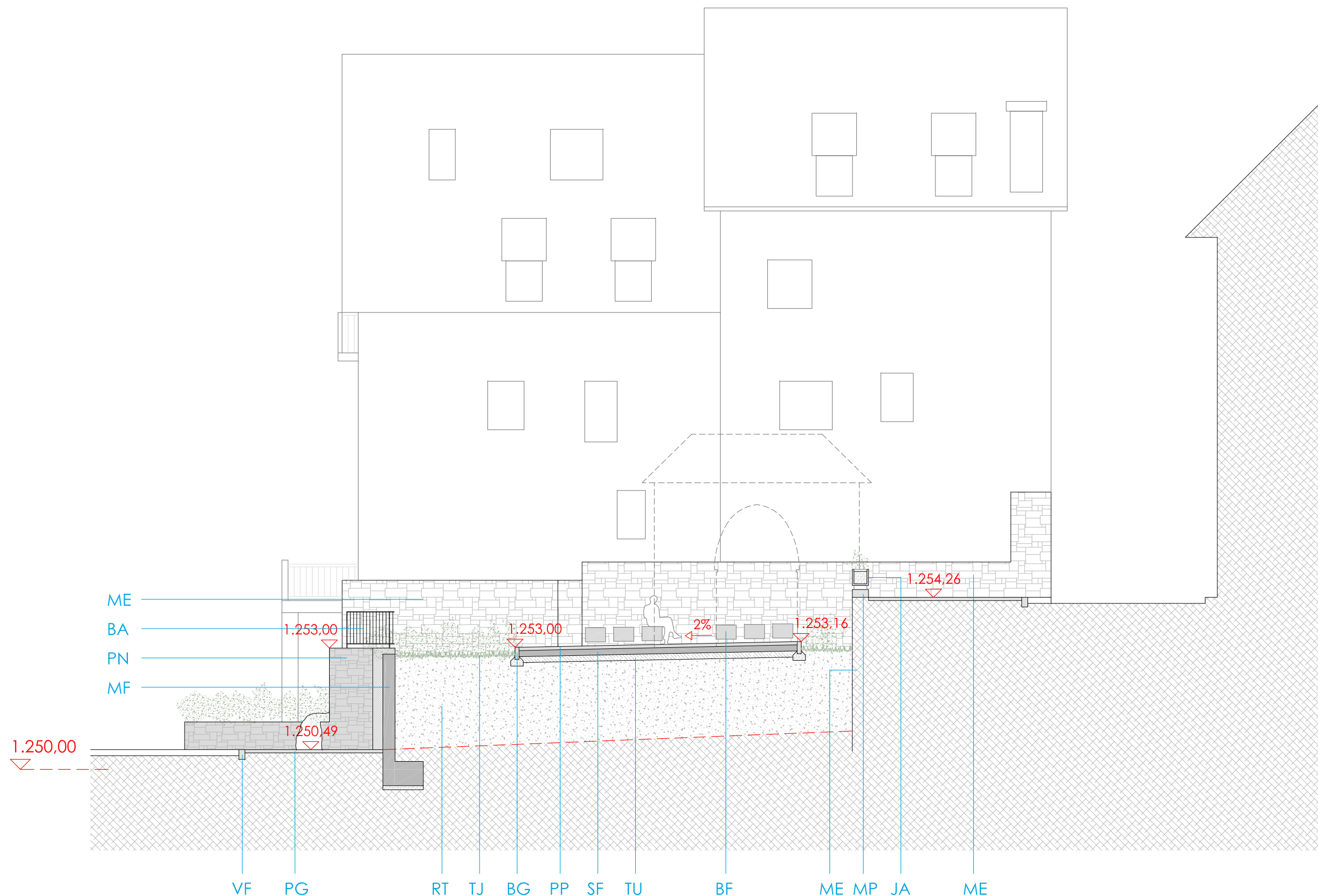
MAI. 2018



05b

LLEGENDA DE MATERIALS

- BA Barana acer corten
- BF Banc formigó prefabricat
- BG Bordó granífic
- JA Jardineria d'acer corten
- LA Xapa acer corten amb lletres
- ME Mur pedra existent
- MP Mur pedra natural
- MF Mur contenció formigó armat
- PA Pilona acer
- PG Paviment llamborda granífica
- PN Revestiment pedra natural
- PP Paviment lloses pedra granífica
- RT Reblert terres
- SF Solera formigó armat
- TJ Talús enjardinat
- TP Teulada pissarra
- TU Tot-ú
- VF Vorada formigó prefabricat



VISAT

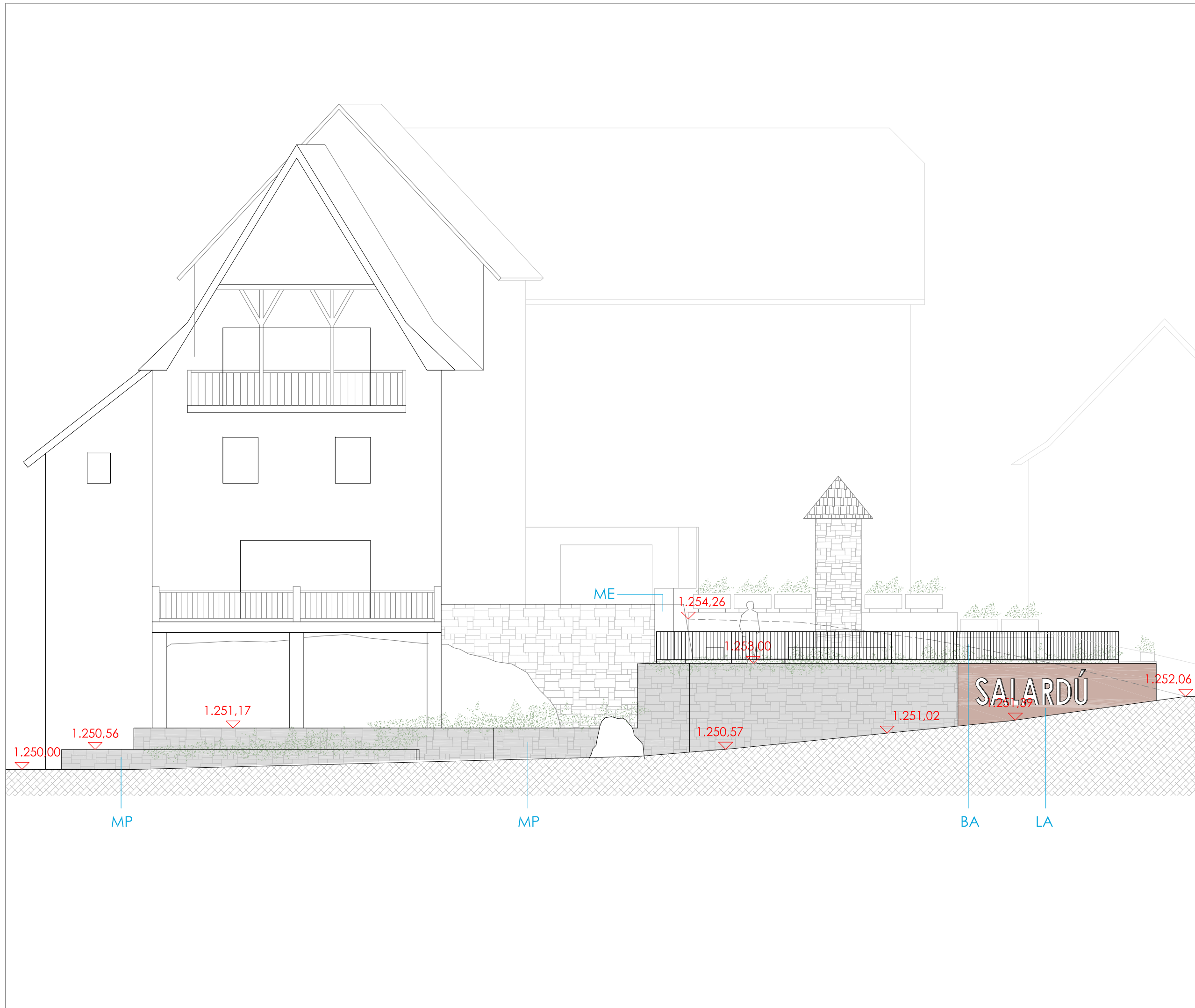
JUAN A. MANCINEIRAS MANEL PARÉS

MANCINEIRAS/PARÉS, arquitectes associats S.L.P.
 AVANTPROJECTE PER A LA NOVA
 PORTA D'ACCÉS A SALARDÚ



AJUNTAMENT DE NAUT ARAN, C/Balmes, 2. CP 25598
 SECCIÓ CC' MAI. 2018

0 0,5 1,5 2,5 E:1/100 **05c**



LLEGENDA DE MATERIALS

- BA Barana acer corten
- BF Banc formigó prefabricat
- BG Bordó granític
- JA Jardineria d'acer corten
- LA Xapa acer corten amb lletres
- ME Mur pedra existent
- MP Mur pedra natural
- MF Mur contenció formigó armat
- PA Pilona acer
- PG Paviment llamborda granítica
- PN Revestiment pedra natural
- PP Paviment lloses pedra granítica
- RT Reblert terres
- SF Solera formigó armat
- TJ Talús enjardinat
- TP Teulada pissarra
- TU Tot-ú
- VF Vorada formigó prefabricat

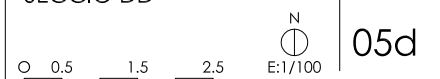
VISAT

JUAN A. MANCIÑERAS MANEL PARÉS

MANCIÑERAS/PARÉS, arquitectes associats S.L.P.
 AVANTPROJECTE PER A LA NOVA
 PORTA D'ACCÉS A SALARDÚ

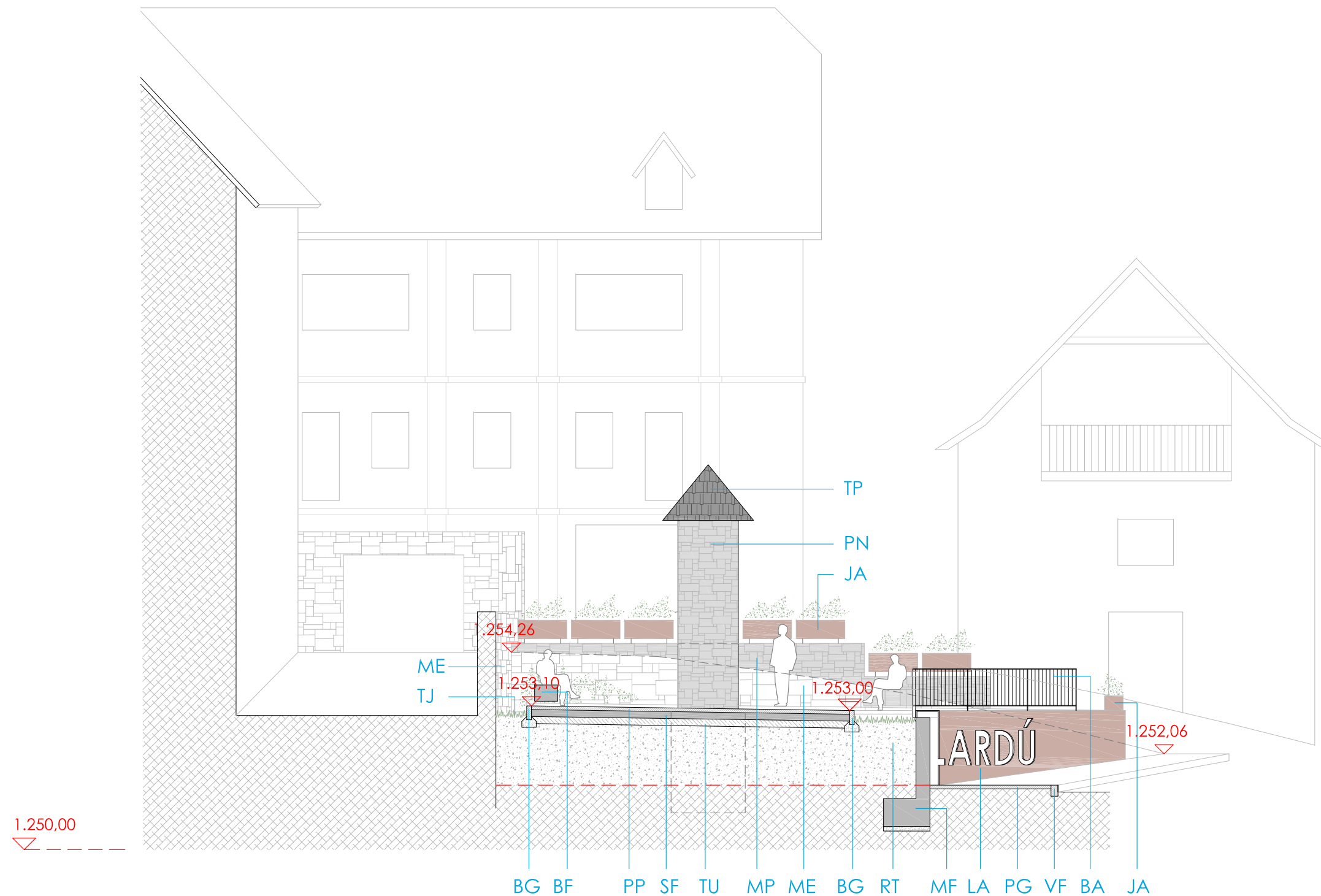


AJUNTAMENT DE NAÚT ARAN, C/Balmes, 2. CP 25598
 SECCIÓ DD' MAI. 2018



LLEGENDA DE MATERIALS

- BA Barana acer corten
- BF Banc formigó prefabricat
- BG Bordó granític
- JA Jardinera d'acer corten
- LA Xapa acer corten amb lletres
- ME Mur pedra existent
- MP Mur pedra natural
- MF Mur contenció formigó armat
- PA Pilona acer
- PG Paviment llamborda granítica
- PN Revestiment pedra natural
- PP Paviment lloses pedra granítica
- RT Reblert terres
- SF Solera formigó armat
- TJ Talús enjardinat
- TP Teulada pissarra
- TU Tot-ú
- VF Vorada formigó prefabricat



VISAT

JUAN A. MANCINEIRAS MANEL PARÉS

MANCINEIRAS/PARÉS, arquitectes associats S.L.P.
 AVANTPROJECTE PER A LA NOVA
 PORTA D'ACCÉS A SALARDÚ

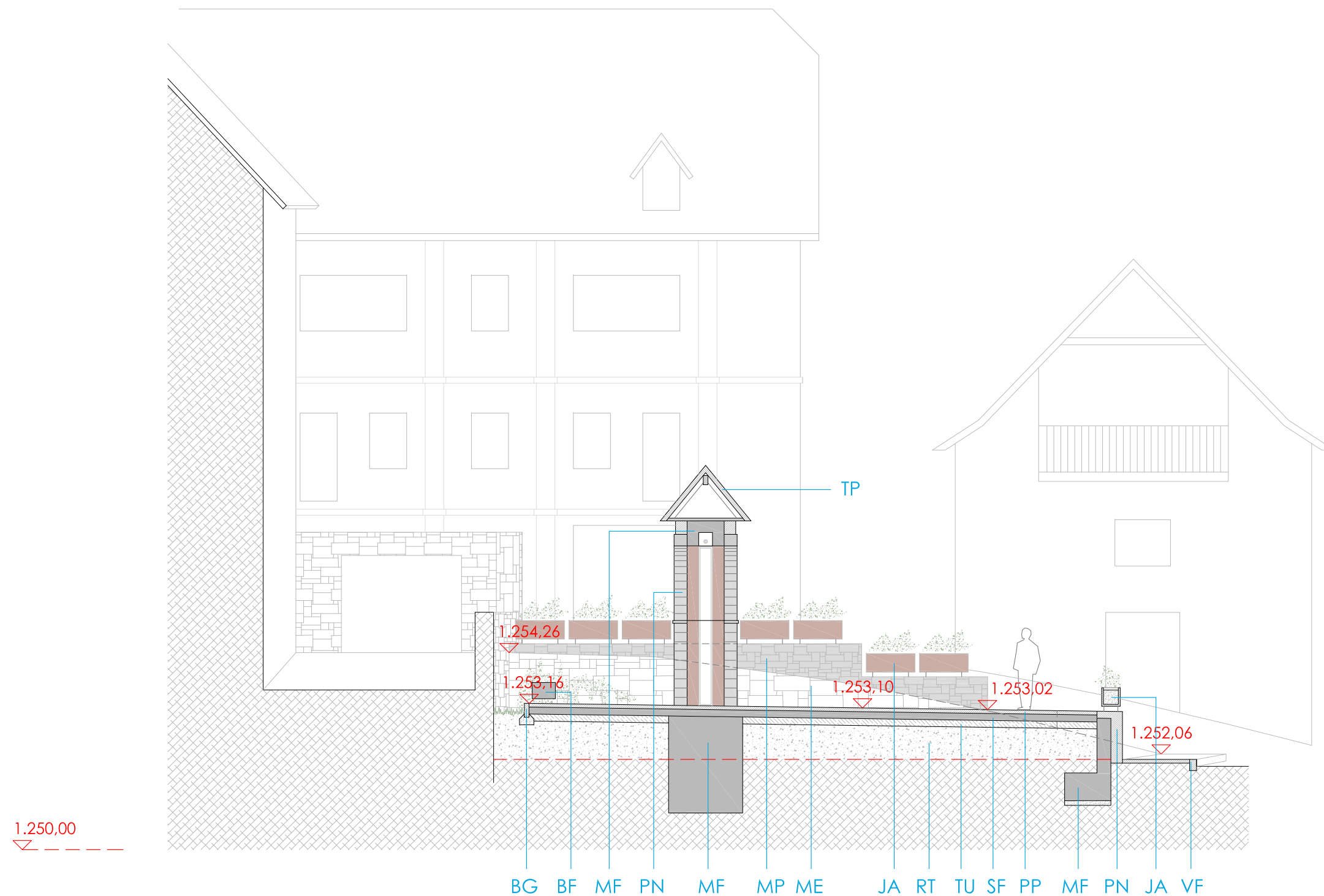


AJUNTAMENT DE NAUT ARAN, C/Balmes, 2. CP 25598
 SECCIÓ EE'

MAI. 2018
 05e
 Scale: 0 0,5 1,5 2,5 E:1/100

LLEGENDA DE MATERIALS

- BA Barana acer corten
- BF Banc formigó prefabricat
- BG Bordó granític
- JA Jardinera d'acer corten
- LA Xapa acer corten amb lletres
- ME Mur pedra existent
- MP Mur pedra natural
- MF Mur contenció formigó armat
- PA Pilona acer
- PG Paviment llamborda granítica
- PN Revestiment pedra natural
- PP Paviment lloses pedra granítica
- RT Reblert terres
- SF Solera formigó armat
- TJ Talús enjardinat
- TP Teulada pissarra
- TU Tot-ú
- VF Vorada formigó prefabricat



VISAT

JUAN A. MANCINEIRAS

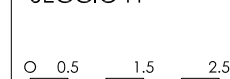
MANEL PARÉS

MANCINEIRAS/PARÉS, arquitectes associats S.L.P.
 AVANTPROJECTE PER A LA NOVA
 PORTA D'ACCÉS A SALARDÚ



AJUNTAMENT DE NAUT ARAN, C/Balmes, 2. CP 25598
 SECCIÓ FF'

Mai. 2018



05f



VISAT

JUAN A. MANCINEIRAS

MANEL PARÉS

MANCINEIRAS/PARÉS, arquitectes associats S.L.P.
 AVANTPROJECTE PER A LA NOVA
 PORTA D'ACCÉS A SALARDÚ



AJUNTAMENT DE NAUT ARAN, C/Balmes, 2. CP 25598
 VISTES MAI. 2018



VISAT

JUAN A. MANCINEIRAS

MANEL PARÉS

MANCINEIRAS/PARÉS, arquitectes associats S.L.P.
AVANTPROJECTE PER A LA NOVA
PORTA D'ACCÉS A SALARDÚ



AJUNTAMENT DE NAUT ARAN, C/Balmes, 2. CP 25598
VISTES MAI 2018