

**ANNEX AL PROJECTE EXECUTIU DE
REMODELACIÓ DEL TERRENY PER
L'OBERTURA DE NOVES PISTES EN LA
ZONA DEL PLA DE BERET, A L'ESTACIÓ
D'ESQUÍ DE BAQUEIRA - BERET
(NAUT ARAN)**

- PISTES ASSOCIADES AL TELESELLA TS B1 -

Peticionari: BAQUEIRA BERET, S.A.

**Emplaçament: PLA DE BERET, COTES 1847 A 2101 DE
L'ESTACIÓ D'ESQUÍ DE BAQUEIRA - BERET**

Localitat: NAUT ARAN (VAL D'ARAN)

Data: 19 DE JUNY DE 2017



Ilert · 25005 LLEIDA
Rbla. Corregidor Escofet, 89, 1r
Tel. 973 260 111 · Fax 973 260 811
ilert@ilert.es · www.ilert.es

Heribert Ramon Martí
Enginyer Tècnic Industrial
Núm. col·legiat CETILL 20.043-L

ÍNDEX

1. ASPECTES GENERALS

1.1. Objectiu de l'annex

1.2. Peticionari

1.3. Emplaçament

1.4. Antecedents

2. CONDICIONS I CONSIDERACIONS AMBIENTALS

2.1. Condicions de l'acord segon de l'informe d'impacte ambiental

2.2. Consideracions ambientals

3. ANNEXES

3.1. Acord Ponència Ambiental

4. PLÀNOLS

4.1. Situació

4.2. Emplaçament

4.3. Plànol topogràfic

4.4. Ortofotomapa

4.5. Moviments de terres

4.6. Afitament temporal i situació de panells informatius

1

ASPECTES GENERALS

1. ASPECTES GENERALS

1.1. OBJECTIU DE L'ANNEX

L'objectiu d'aquest annex al projecte executiu de remodelació del terreny per l'obertura de noves pistes en la zona del Pla de Beret, a l'estació d'esquí de Baqueira – Beret (Naut Aran), pistes associades al telesella TS B1, és incorporar en ell les condicions fixades en l'acord segon de l'informe d'impacte ambiental de la Ponència Ambiental, de 21 de març de 2017 (IMP17/012 – OTAALL20170013), segons s'indica textualment en l'acord segon de l'informe anomenat.

1.2. PETICIONARI

El peticionari és BAQUEIRA – BERET, S.A. amb CIF A-25005620 i domicili per a notificacions a l'estació d'esquí de Baqueira - Beret, situada al Nucli d'oficines, Cota 1500, de la població de Baqueira (Naut Aran – Val d'Aran) CP. 25598.

Actua com a representant legal de la societat el Sr. Àlex Barés León amb DNI 45720024-A, enginyer industrial col·legiat número 14.535, en qualitat de subdirector Tècnic de l'estació d'esquí.

1.3. EMPLAÇAMENT

L'àrea on es pretén realitzar la remodelació del terreny per l'obertura de les noves pistes està situada en la zona esquiable de Beret de l'estació d'esquí de Baqueira – Beret, a la parcel·la 863, partida Bosc deth Mort, del polígon 10 del Cadastre de finques rústegues.

El projecte de remodelació del terreny per l'obertura de pistes està emplaçat en el Pla de Beret, seguint traces paral·leles al Barranc de Blanheuar i al remuntador TS

B1 (pendent de construcció), entre les cotes 1.847 i 2.101 m, al T.M. de Naut Aran (Val d'Aran), CP. 25598, tal com s'indica al Plànol 3 topogràfic.

1.4. ANTECEDENTS

En data 26 d'octubre de 2016 i registre d'entrada 2016/2193, Baqueira Beret, S.A. va presentar a l'Ajuntament de Naut Aran tota la documentació necessària per demanar autorització per desenvolupar el Pla Especial Urbanístic del projecte de remodelació del terreny per l'obertura de noves pistes en la zona del Pla de Beret, a l'estació d'esquí de Baqueira – Beret (Naut Aran), pistes associades al telesella de tres places de pinça fixa TS B1 aprovat definitivament per la Comissió Territorial d'Urbanisme de Val d'Aran, en sessió de 23 de juny de 2016.

En data 21 de març de 2017, la Ponència Ambiental va emetre l'acord d'informe d'impacte ambiental del Pla Especial Urbanístic del projecte de remodelació del terreny per l'obertura de noves pistes d'esquí, a la zona del Pla de Beret, a l'estació de muntanya de Baqueira Beret, al terme municipal de Naut Aran (IMP17/012 – OTAALL20170013). En l'apartat d'annexes d'aquest document, s'adjunta l'acord de la Ponència Ambiental esmentat anteriorment.

En l'acord segon de l'informe d'impacte ambiental, es fixa que en el projecte executiu s'haurà d'incorporar, a més a més de les previstes en el document ambiental, les condicions fixades en el seu acord segon, i que es recullen en el punt 2 d'aquest annex.

2

**CONDICIONS I
CONSIDERACIONS
AMBIENTALS**

2. CONDICIONS I CONSIDERACIONS AMBIENTALS

En aquest punt es recullen les condicions fixades en l'acord segon de l'informe d'impacte ambiental de la Ponència Ambiental, de 21 de març de 2017 (IMP17/012 – OTAALL20170013) i les consideracions a les mateixes per l'execució de les obres.

2.1. CONDICIONS DE L'ACORD SEGON DE L'INFORME D'IMPACTE AMBIENTAL

A continuació es transcriuen les condicions fixades en l'acord segon de l'informe d'impacte ambiental de la Ponència Ambiental, de 21 de març de 2017 (IMP17/012 – OTAALL20170013):

- a) En cas que l'habitat de Molleres d'esfagnes amb Drosera rotundifolia es trobi present en la zona sotmesa a moviment de terres, caldrà cercar alternatives de traçat per tal de minimitzar la seva afecció.*
- b) Cal preveure l'afitament previ i permanent, mitjançant estakes de fusta tractada, de les mulleres situades en les immediacions de les noves pistes, per tal de permetre el correcte desenvolupament de la vegetació hidrofítica associada i a l'efecte d'assolir a l'objectiu de l'impacte residual zero. L'afitament inclourà un cordó destinat a evitar el pas de persones en les zones de mulleres i panells informatius en relació amb els hàbitats existents i els seus valors.*
- c) Atenent a la vulnerabilitat de l'àmbit on s'ubica l'obertura de les noves pistes, en cas que s'instal·li il·luminació exterior aquesta ha de complir les prescripcions de l'Annex 2 del Decret 190/2015, de 25 d'agost, de desplegament de la Llei 6/2001, de 31 de maig, d'ordenació ambiental de l'enllumenat per a la protecció del medi nocturn, quant a les característiques i els nivells màxims permesos, S'ha de donar compliment a*

l'art. 12.4, i demanar informe a la Direcció General competent en matèria de contaminació lumínica.

2.2. CONSIDERACIONS AMBIENTALS

En aquest apartat es descriuen les consideracions ambientals per a l'execució de les obres, tenint en compte les condicions ambientals fixades en l'acord segon de l'informe d'impacte ambiental de la Ponència Ambiental, de 21 de març de 2017 (IMP17/012 - OTAALL20170013) i el comentat amb els tècnics de Medi Natural del Conselh Generau:

1. Consideració referent a la *condició a)*: D'acord a l'informe de Medi Natural del Conselh Generau, en visita de camp s'ha detectat la presència d'un tercer hàbitat d'interès comunitari especialment sensible (Molleres d'esfagnes amb Drosera rotundifolia - codi 7110) en el tram mitjà de la pista B, i per tant, cal tenir en compte aquesta afectació en la valoració de la proposta. L'acció que predominarà en la superfície afectada per l'obertura de noves pistes d'esquí serà únicament la de despedregament superficial sense moviment de terres, quedant aquest localitzat en una zona concreta de les pisets D i E (d'acord al plànol de moviment de terres adjunt), prèviament s'efectuarà una prospecció detallada d'aquest hàbitat en l'àmbit ocupat per les pistes, per tal d'evitar la seva afectació, i en cas que l'hàbitat es trobi present en la zona sotmesa a moviment de terres, es cercarà una alternativa de traçat per tal de minimitzar la seva afectació. Aquesta prospecció s'aixecarà mitjançant un quadriculat de tota la zona afectada pel moviment de terres, i es documentarà mitjançant reportatge fotogràfic de detall de tota la quadrícula, que s'adjuntarà al corresponent informe de seguiment ambiental. A més a més, tot i que no hi haurà moviment de terres, s'ha previst el desviament del traçat superior de la pista B respecte el traçat inicial de projecte, per evitar qualsevol afectació a l'hàbitat d'interès comunitari especialment sensible (Molleres d'esfagnes amb Drosera rotundifolia - codi 7110). En l'apartat de plànols d'aquest document es pot apreciar aquesta variació de traçat en la part superior de la pista B.

2. *Consideració referent a la condició b):* D'acord a conversació mantinguda amb els tècnics de Medi Natural del Conselh Generau, s'ha arribat a la conclusió que no té sentit fer un afitament permanent de les mulleres situades en les immediacions de les noves pistes, donat que per la seva part baixa existeix el traçat consolidat del circuit de fons, pel qual també hi ha pas d'esquiadors. Remarcant que l'explotació de les pistes d'esquí es realitza a l'hivern, amb una capa de neu que fa de protecció de la vegetació. Així doncs, s'ha acordat fer un afitament previ i temporal, mentre duri la fase d'obres, per evitar el pas de maquinària i/o persones en la zona de mulleres, i es col·locaran panells informatius fixes en relació amb els hàbitats existents i els seus valors. S'adjunta plànol de proposta d'afitament temporal en fase d'obres i situació dels panells informatius fixes, de les mulleres situades en les immediacions de les noves pistes.
3. *Consideració referent a la condició c):* Les obres s'executaran en un entorn de muntanya, i no es disposarà d'il·luminació artificial, és a dir, que per la pròpia naturalesa de l'obra es desenvoluparà entre la sortida i la posta del sol, en horari diürn. Les noves pistes no estaran previstes d'il·luminació exterior, donat que la seva explotació serà en horari diürn.

Realitzades totes aquestes consideracions ambientals descrites per a l'execució de les obres, es donarà compliment a les condicions ambientals fixades en l'acord segon de l'informe d'impacte ambiental de la Ponència Ambiental, de 21 de març de 2017 (IMP17/012 – OTAALL20170013) i l'acordat amb els tècnics de Medi Natural del Conselh Generau.

El/la representant
Sr. Alex Barés León

L'Enginyer Tècnic Industrial per Ilert, S.L.
Heribert Ramon Martí
Col·legiat número 20.043-L

**Registre Col·legi Professional Enginyers
Tècnics Industrials de Lleida**
Consulta: www.cetill.cat

3

ANNEXES

3. ANNEXES

3.1. ACORD PONÈNCIA AMBIENTAL

3.1

**ACORD PONÈNCIA
AMBIENTAL**



Departament de Territori i Sostenibilitat

Tramesa de l'acord de la Ponència Ambiental

Pla especial urbanístic del projecte de remodelació del terreny per a l'obertura de noves pistes d'esquí, a la zona del Pla de Beret, a l'estació de muntanya de Baqueira Beret, al terme municipal de Naut Aran. OTAALL20170013

Tramesa de documentació

Ajuntament de Naut Aran

r/n: Pla especial urbanístic del projecte de remodelació del terreny per a l'obertura de noves pistes d'esquí, a la zona del Pla de Beret, a l'estació de muntanya de Baqueira Beret, al terme municipal de Naut Aran (IMP17/012 – OTAALL20170013).

Us trameto, adjunta, còpia de l'acord d'informe d'impacte ambiental de la Ponència Ambiental, de 21 de març de 2017, en relació amb l'expedient referenciat.

La cap de l'Oficina Territorial
d'Acció i Avaluació Ambiental

Josse Terés Cinca

Lleida, 29 de març de 2017

ACORD PONÈNCIA AMBIENTAL OTAALL IMP17-012 NAUT ARAN.pdf

Signants del document

Data i hora	Nom	Funció	Ens	Entitat de certificació
✓ 14:46:49 31/03/2017	CPISR-1 Josefina Teres Cinca	Signatura	Departament de Territori i Sostenibilitat	Departament de Territori i Sostenibilitat



Emili Dragone i Vives, secretari de la Ponència Ambiental del Departament de Territori i Sostenibilitat.

CERTIFICADO:

Que la Ponència Ambiental, en la sessió realitzada el dia 21 de març de 2017, va adoptar l'Acord que es transcriu a continuació:

“Informe d'impacte ambiental del projecte de remodelació del terreny per a l'obertura de noves pistes associades al telesella de pinça fixa de tres places TS B1, al terme municipal de Naut Aran
(IMP 17/012 – OTAALL20170013)

1. ANTECEDENTS

El 23 de novembre de 2016 té entrada al Registre dels Serveis Territorials del Departament de Territori i Sostenibilitat a Lleida la sol·licitud d'inici del procediment d'avaluació d'impacte ambiental del Pla especial urbanístic del projecte de remodelació del terreny per a l'obertura de noves pistes associades al telesella de pinça fixa de tres places TS B1, al terme municipal de Naut Aran, promogut per Baqueira Beret, SA.

Aquesta sol·licitud s'acompanya del Pla especial, el projecte executiu i el document ambiental, tots tres documents redactats per l'enginyer industrial Heribert Ramon Martí.

L'avaluació ambiental de la proposta s'inicià com a avaluació estratègica simplificada per tractar-se d'un Pla especial urbanístic.

2. MARC NORMATIU

El Pla especial preveu l'execució d'un projecte inclòs en els supòsits previstos a l'annex II de la Llei 21/2013, de 9 de desembre, d'avaluació ambiental (Grup 9.h: *Pistas de esquí, remontes, teleféricos y construcciones asociadas*), i per tant, sotmès al tràmit d'avaluació d'impacte ambiental simplificada.

La disposició addicional vuitena de la Llei 16/2015, del 21 de juliol, estableix en el cas de plans especials urbanístics en sòl no urbanitzable que no qualifiquin sòl, si llur contingut es restringeix a l'establiment d'actuacions executables directament sense requerir el desenvolupament de projectes d'obres posteriors, no s'aplica cap procediment d'avaluació ambiental estratègica. Aquests plans han de seguir el procediment d'avaluació d'impacte ambiental ordinària o simplificada, si escau.

3. DESCRIPCIÓ DEL PROJECTE I DEL DOCUMENT AMBIENTAL

La proposta té per objecte l'obertura de cinc pistes d'esquí, associades al telesella de tres places de pinça fixa TSB1, a l'estació d'esquí de Baqueira – Beret, terme municipal de Naut Aran.

Es preveu la remodelació del terreny per a l'obertura de les pistes següents:

- Pista A: s'inicia a la cota 2.065 m i finalitza a la cota 1.847 m. Es projecta amb una longitud de 1.130 m, una amplada mitjana d'uns 27 m i una superfície de 30.367,48 m².

- Pista B: s'inicia a la cota 1.948 m i finalitza a la cota 1.848 m. Es projecta amb una longitud de 652,8 m, una amplada mitjana d'uns 23,2 m i una superfície de 15.130,20 m².
- Pista C: s'inicia a la cota 2.101,5 m i finalitza a la cota 1.847,3 m. Es projecta amb una longitud de 1.323,3 m, una amplada mitjana d'uns 26,8 m i una superfície de 35.516,62 m².
- Pista D: s'inicia a la cota 2.081,5 m i finalitza a la cota 1.874 m. Es projecta amb una longitud de 1.139,4 m, una amplada mitjana d'uns 29,7 m i una superfície de 33.884,40 m².
- Pista E: s'inicia a la cota 2.053 m i finalitza a la cota 1.864 m. Es projecta amb una longitud de 977 m, una amplada mitjana d'uns 31,8 m i una superfície de 31.068,49 m².

Les pistes en conjunt ocuparan una superfície de 14,6 hectàrees, si bé els moviments de terres es cenyiran a un petit àmbit de les pistes D i E. En la resta, únicament es preveuen actuacions de trepig, anivellació de la neu i despedregament superficial.

Moviments de terres:

Actuació	Volum de reposició (m ³)	Volum d'extracció (m ³)	Balanç (m ³)	Superfície (m ²)
Pistes D i E	5.610	5.545	-65	9.008
Total	5.610	5.545	-65	9.008

El projecte no preveu la instal·lació de xarxes de producció de neu artificial per subministrar les noves pistes.

4. CONSULTES

El 24 de novembre de 2016, s'han realitzat consultes a diferents organismes i institucions. El 07/02/2017 s'ha complementat el període de consultes per tal d'adequar-lo a l'art 46 de la Llei 21/2013 ja que inicialment s'havia dut a terme el període de consultes previst per a l'avaluació ambiental estratègica simplificada (1 mes).

Les respostes rebudes són les que consten a la taula següent:

Relació de consultes	Resposta rebuda
Agència Catalana de l'Aigua (Demarcació territorial)	X
Direcció General de Qualitat Ambiental	
Institut Cartogràfic i Geològic de Catalunya	X
Confederació Hidrogràfica de l'Ebre	
Departament d'Interior (Serveis Territorials)	X
Departament d'Agricultura, Ramaderia, Pesca, i Alimentació	
Secció de Biodiversitat i activitats cinegètiques (Serveis Territorials)	
Departament de Cultura	X
Consell General d'Aran	X
IPCENA	

L'Agència Catalana de l'Aigua indica que en cas que es realitzin obres sobre els barrancs, així com moviments de terres d'entitat, caldrà sol·licitar autorització d'obres en Domini públic hidràulic/ Zona de policia de Lleres. L'informe de l'Agència Catalana de l'Aigua inclou també consideracions relatives al vector aigua a tenir en compte durant la fase d'obres i la de funcionament de l'activitat.

L'informe de l'Institut Cartogràfic i Geològic de Catalunya indica que el projecte no afecta a cap jaciment paleontològic o punt d'interès geològic. L'informe també assenyala que no es necessària la realització d'un estudi de perillositat geològica de detall i que les actuacions previstes no s'ubiquen en cap zona amb afecció per allaus.



El Departament d'Interior considera que el projecte de remodelació dels terrenys per a l'obertura de noves pistes és compatible amb la gestió de riscos de protecció civil.

L'informe del Departament de Cultura indica que dins de l'àmbit es localitza el jaciment arqueològic *Necròpoli deth Ruc de Baqueira*, tot i que el jaciment no resulta afectat per cap de les pistes previstes. L'informe assenyala, no obstant, la necessitat de senyalitzar convenientment el jaciment i que les obres es duguin a terme sota control arqueològic.

L'informe de Medi Natural del Conselh Generau considera que la construcció de la pista B mitjançant moviment de terres és incompatible amb la conservació de l'hàbitat d'interès comunitari 7110 i que cal efectuar una prospecció detallada d'aquest hàbitat en l'àmbit afectat per la resta de pistes, per tal d'evitar la seva afecció. L'informe inclou també diverses mesures preventives a aplicar durant la fase d'obra.

L'informe de Patrimoni Cultural del Conselh Generau indica que el jaciment arqueològic *Necròpoli deth Ruc de Baqueira* no resulta afectat pel traçat de cap de les pistes previstes. L'informe assenyala, no obstant, la possibilitat que apareguin més restes d'interès arqueològic en el curs de les obres i demana el reforçament de les barreres i senyalitzacions del jaciment, així com un seguiment arqueològic en fase d'obra.

L'administració forestal del Conselh Generau emet un informe favorable sobre el Pla especial.

5. AVALUACIÓ

5.1. Consideracions en relació amb les característiques del projecte

En la major part de l'àmbit d'actuació el Pla preveu únicament accions de trepig, anivellació de la neu i despedregament superficial, per habilitació de les noves pistes. Els moviments de terres es plantegen amb caràcter puntual i afecten únicament les pistes D i E, en una superfície de 0,9 hectàrees.

El volum de terres mogudes se situa en 11.155 m³ (5.610 m³ de reposició + 5.545 m³ d'extracció) i el balanç és gairebé equilibrat (-65 m³).

Els moviments de terres seran doncs molt localitzats, de poca entitat i requeriran petites aportacions de terres que, segons s'exposa, provindran dels sobrants d'altres actuacions realitzades.

Les pistes s'executaran amb un adequat grau d'integració paisatgística i ambiental, i no comportaran l'extensió de xarxes d'innivació artificial, ni nous serveis en l'àmbit afectat.

El document ambiental preveu les mesures adequades per minimitzar l'erosió i la correcta restauració de les àrees afectades durant les obres.

Amb tot, el Pla comportarà necessàriament certa afecció dels hàbitats naturals, en fase de construcció i en menor mesura en fase d'explotació, motiu pel qual caldrà preveure algunes mesures compensatòries encaminades a assolir l'impacte residual zero, d'acord amb les directrius de la Direcció General de Polítiques Ambientals i Medi Natural:

http://mediambient.gencat.cat/web/.content/home/ambits_dactuacio/avaluacio_ambiental/publicacions/documentos/Criteris-compensacio_web_final.pdf

5.2. Consideracions en relació amb la ubicació del projecte

El projecte no afecta cap l'espai natural protegit pel Pla d'espais d'interès natural de Catalunya ni per la xarxa Natura 2000. El projecte s'inscriu parcialment dintre del domini esquiable de l'estació d'esquí Baqueira – Beret, reconegut pel Pla territorial parcial de l'Alt Pirineu i Aran i pel Pla director urbanístic de la Vall d'Aran.

La part baixa de les pistes, en la zona propera al riu Noguera Pallaresa, s'ubica sobre una zona d'interès faunístic per la presència de la llúdriga (*Lutra lutra*) i florístic per la presència del jonc nan (*Juncus pyrenaicus*) o la salenca lapònica (*Salix lapponum*), entre d'altres. L'àrea coincideix en bona part amb una zona humida inventariada.

Així mateix, en l'àmbit del projecte també s'hi poden trobar mamífers com el gat fer (*Felis silvestris*) o la marta (*Martes martes*), amfibis com el tritó pirinenc (*Calotriton asper*) o la granota vermella (*Rana temporaria*), i rèptils com la sargantana roquera (*Podarcis muralis*) o el llangardaix verd (*Lacerta bilineata*).

El projecte afecta a terrenys que d'acord amb la cartografia d'hàbitats tenen la consideració d'hàbitat d'interès comunitari. En concret el projecte afecta als hàbitats cartografiats següents: Matollars alpins i boreals -codi 4060- i Molleres alcalines – codi 7230 .

Així mateix, segons l'informe de Medi Natural del Conselh Generau, en visita de camp s'ha detectat la presència d'un tercer l'hàbitat d'interès comunitari especialment sensible (Molleres d'esfagnes amb *Drosera rotundifolia* - codi7110) en el tram mitjà de la pista B, i per tant cal tenir en compte aquesta afectació en la valoració de la proposta.

D'acord amb els informes dels organismes competents en matèria de patrimoni cultural, les pistes s'ubiquen prop del jaciment arqueològic *Necròpoli deth Ruc de Baqueira*, tot i no l'afecten directament. Els informes assenyalen, no obstant, la necessitat de reforçar el tancament i la senyalització del jaciment, i de preveure un control arqueològic durant les obres.

D'acord amb el Mapa de la protecció envers la contaminació lumínica a Catalunya, l'àmbit del projecte afecta una zona de protecció alta (E2).

5.3. Consideracions en relació amb el potencial impacte

No és d'esperar que el projecte repercuteixi significativament en el gat fer, ni en la marta que tenen una zona de distribució força àmplia. Tampoc s'esperen afeccions significatives en les poblacions de rèptils.

L'efecte potencial sobre la llúdriga, així com sobre les poblacions d'amfibis es limita a aquells àmbits on les pistes creuen o se situen prop de la xarxa fluvial i les zones humides existents. En concret, les pistes travessen el barranc de Blanheur així com altres barrancs innominats en diferents punts.

Segons indica el propi Pla, es preveu el creuament en una part ampla i poc profunda del barranc de Blanheur que a l'hivern queda cobert per la neu i practicable per l'esquí. El creuament es realitza aprofitant la traça del circuit de fons i no requereix cap obra ni moviment de terres. Per tant, els impactes sobre el medi fluvial i la fauna associada són poc significatius i totalment assumibles des d'una perspectiva ambiental.

Segons l'informe de Medi Natural del Conselh Generau, la construcció de la pista B mitjançant moviment de terres seria incompatible amb la conservació de l'hàbitat d'interès comunitari Molleres d'esfagnes amb *Drosera rotundifolia*, especialment sensible a aquest tipus d'actuacions. L'informe també es refereix a la necessitat d'efectuar una prospecció detallada d'aquest hàbitat en l'àmbit ocupat per la resta de pistes, per tal d'evitar la seva afecció.

Cal indicar que el Pla no preveu cap tipus de moviment de terres en l'àmbit de la pista B i per tant, la proposta és compatible amb la conservació de l'hàbitat. D'altra banda, atès que l'àmbit sotmès a moviment de terres és relativament petit, no s'espera un impacte ambiental significatiu sobre la vegetació natural. No obstant, en cas que l'hàbitat Molleres d'esfagnes amb *Drosera rotundifolia* es trobi present en la zona sotmesa a moviment de terres, caldrà cercar alternatives de traçat per tal de minimitzar la seva afecció.



L'informe del Conselh Generau també demana l'estricta protecció durant la fase d'obres de les zones d'aiguamolls, de ribera i en especial de la zona del Pla de Beret, amb sòls llimosos i fangosos especialment sensibles i de difícil restauració.

El Pla preveu mesures per a minimitzar els efectes durant les obres i per a la restauració de la coberta vegetal en acabar l'obra, per la qual cosa no es preveuen efectes ambientals significatius en els aspectes relatius a la biodiversitat. No obstant això, per tal d'evitar l'afecció de les zones especialment sensibles i de difícil restauració esmentades en l'informe del Conselh durant les obres, i aproximar l'actuació prevista pel Pla a l'impacte residual zero, es considera necessari l'afitament previ i permanent, mitjançant estagues de fusta tractada, de les mulleres situades en les immediacions de les noves pistes, per tal de permetre el correcte desenvolupament de la vegetació hidrofítica associada.

El Pla té en compte la presència del jaciment *Necròpoli deth Ruc de Baqueira* i proposa el reforç del tancament existent, tal i com demanen els organismes competents en matèria de patrimoni cultural. El Pla també concreta que "si durant la realització de les obres es detecta algun indici de restes arqueològiques, s'aturaran immediatament les obres i es valoraran les mesures a prendre per part de persones expertes en la matèria".

Vista la documentació presentada i les respostes rebudes durant la fase de consulta, així com els criteris de l'annex III de la Llei 21/2013 relatius a les característiques del projecte, la seva ubicació i les característiques del potencial impacte, es proposa a la Ponència Ambiental la següent Resolució:

6. ACORD

Vista la documentació presentada i el resultat de les consultes, així com els criteris de l'annex III de la Llei 21/2013, de 9 de desembre, d'avaluació ambiental i a proposta de la Direcció General de Polítiques Ambientals i Medi Natural, i a proposta de la Direcció General de Polítiques Ambientals i Medi Natural, la Ponència Ambiental adopta el següent Acord:

Primer

Emetre informe d'impacte ambiental sobre el projecte de remodelació del terreny per a l'obertura de noves pistes associades al telesella de pinça fixa de tres places TS B1, al terme municipal de Naut Aran en el sentit que no cal fer avaluació d'impacte ambiental ordinària, atès que l'actuació prevista, un cop aplicades les mesures correctores previstes al document ambiental i les addicionals que es fixen a continuació, no tindrà efectes significatius en el medi ambient.

Segon

Fixar que el projecte executiu haurà d'incorporar, a més de les previstes en el document ambiental, les següents condicions:

- a) En cas que l'hàbitat Molleres d'esfagnes amb *Drosera rotundifolia* es trobi present en la zona sotmesa a moviment de terres, caldrà cercar alternatives de traçat per tal de minimitzar la seva afecció.
- b) Cal preveure l'afitament previ i permanent, mitjançant estagues de fusta tractada, de les mulleres situades en les immediacions de les noves pistes, per tal de permetre el correcte desenvolupament de la vegetació hidrofítica associada i a l'efecte d'assolir a l'objectiu de l'impacte residual zero. L'afitament inclourà un cordó destinat a evitar el

pas de persones en les zones de mulleres i panells informatius en relació amb els hàbitats existents i els seus valors.

- c) Atenent a la vulnerabilitat de l'àmbit on s'ubica l'obertura de les noves pistes, en cas que s'instal·li il·luminació exterior aquesta ha de complir les prescripcions de l'Annex 2 del Decret 190/2015, de 25 d'agost, de desplegament de la Llei 6/2001, de 31 de maig, d'ordenació ambiental de l'enllumenament per a la protecció del medi nocturn, quant a les característiques i els nivells màxims permesos. S'ha de donar compliment a l'art. 12.4, i demanar informe a la Direcció General competent en matèria de contaminació lumínica.

Tercer

Finalitzades les obres, el promotor haurà de presentar al Departament de Territori i Sostenibilitat l'informe de seguiment ambiental, signat per la direcció ambiental de l'obra, verificant el compliment de les mesures correctores i les condicions establertes al document ambiental i al present acord.

Quart

Traslladar el present informe ambiental als Serveis Territorials a Lleida del Departament de Territori i Sostenibilitat per a la seva notificació a l'interessat.

D'acord amb el que estableix l'article 47.3 de la Llei 21/2013, de 9 de desembre, d'avaluació ambiental, aquest informe d'impacte ambiental s'ha de fer públic mitjançant la seva publicació al Diari Oficial de la Generalitat de Catalunya i a la seu electrònica del Departament de Territori i Sostenibilitat.”

I, perquè consti, i als efectes adients, signo electrònicament aquest certificat amb el vistiplau de la presidenta de la Ponència Ambiental.

El Secretari

Emili Dragone i Vives

CPISR-1 C
Emili
Dragone i
Vives

Firmado digitalmente por CPISR-1 C
Emili Dragone i Vives
Número de reconocimiento (DN):
c=ES, o=Departament de Territori i
Sostenibilitat, ou=Departament de
Territori i Sostenibilitat, ou=Vegeu
<https://www.aoc.cat/CATCert/>
Regulacio, sn=Dragone i Vives,
givenName=Emili,
serialNumber=46317872N,
cn=CPISR-1 C Emili Dragone i Vives
Fecha: 2017.03.23 14:25:33 +01'00'

Vist i plau
La Presidenta

Mercè Rius i Serra

CPISR-1
C Mercè
Rius
Serra

Signat
digitalment per
CPISR-1 C
Mercè Rius Serra
Data: 2017.03.23
14:36:24 +01'00'

4

PLÀNOLS

4. PLÀNOLS

4.1. SITUACIÓ

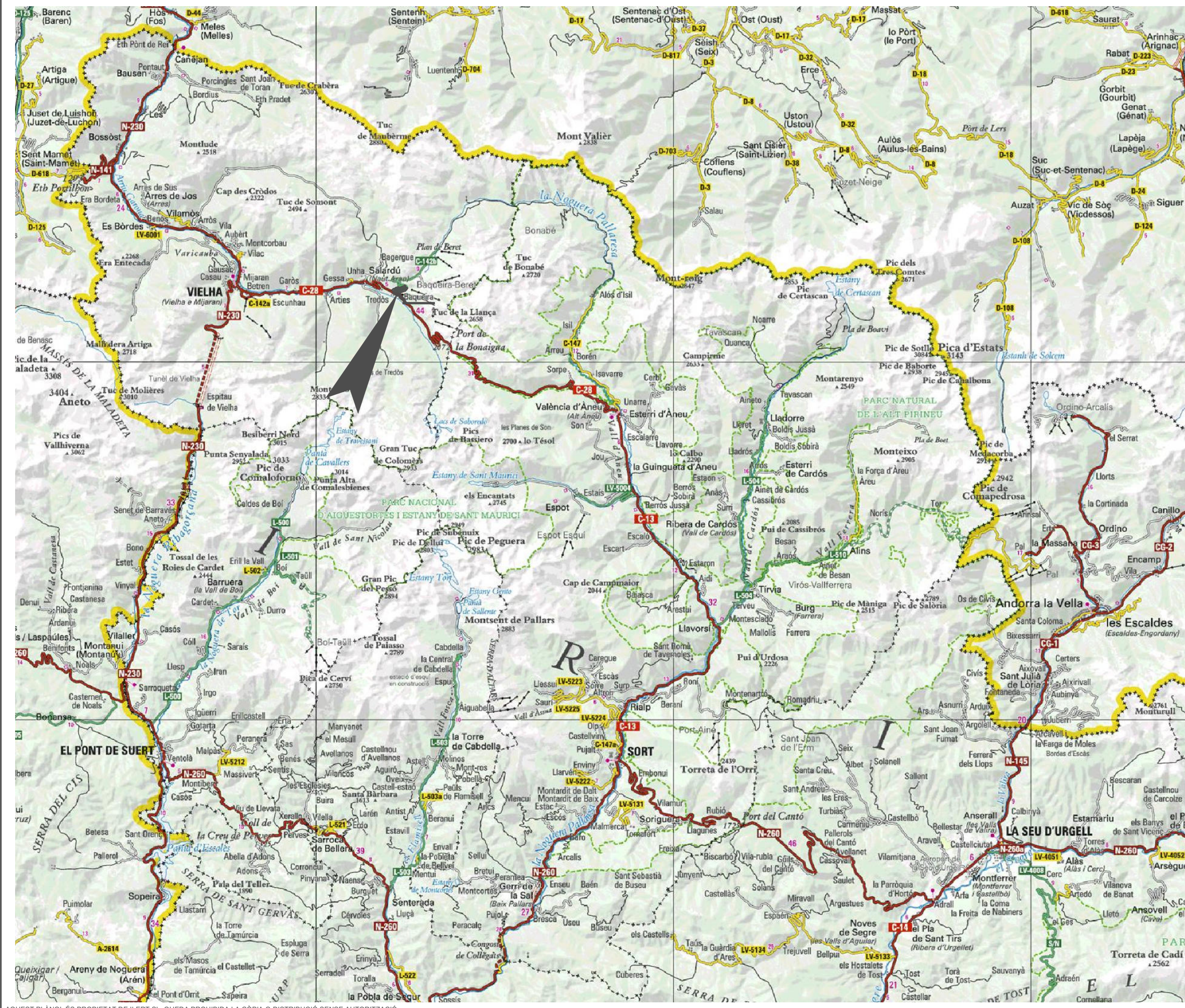
4.2. EMPLAÇAMENT

4.3. PLÀNOL TOPOGRÀFIC

4.4. ORTOFOTOMAPA

4.5. MOVIMENTS DE TERRES

4.6. AFITAMENT TEMPORAL I SITUACIÓ DE PANELLS INFORMATIUS



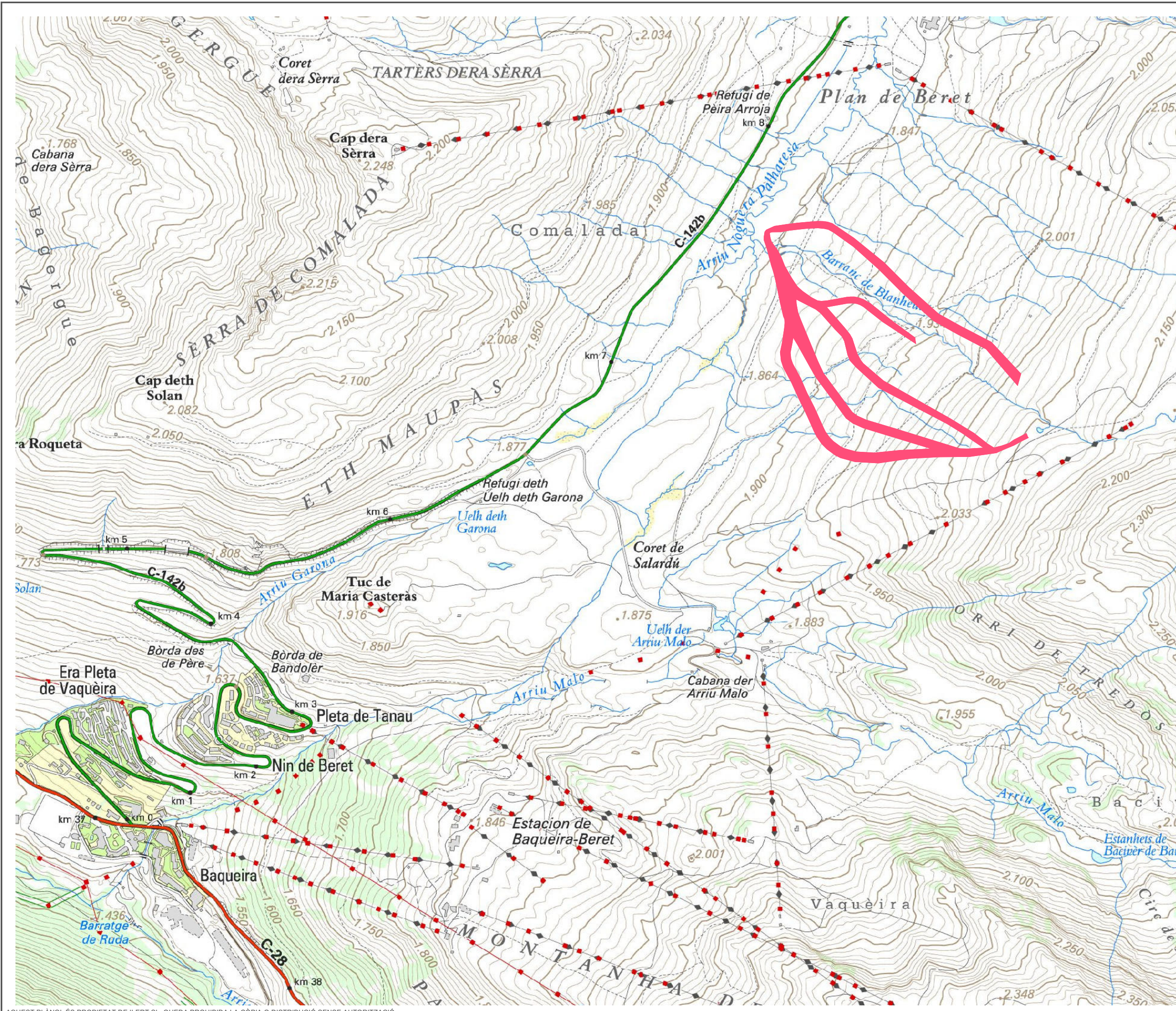


ilert
Rbla. Corredor Escofet
89, 1er. - 25005 LLEIDA
Tel. 973 280 111

ilertaran
Tel. 973 643 272

ANNEX AL PROJECTE EXECUTIU DE REMODELACIÓ DEL TERRENY PER L'OBERTURA DE NOVES PISTES EN LA ZONA DEL PLA DE BERET, A L'ESTACIÓ D'ESQUI DE BAQUEIRA BERET (NAUT ARAN) – PISTES ASSOCIADES AL TS B1 –

SITUACIÓ	01
DATA: JUNY 2017 ARXIU: BB-723-OC ESCALA: 1:250.000 PETICIONARI: <div style="text-align: center; font-weight: bold; font-size: 10px;">BAQUEIRA-BERET, S.A.</div> REPRESENTANT: Sr. Alex Barès León ENGINYER TÈCNIC INDUSTRIAL PER ILERT, SL	
HERIBERT RAMON MARTÍ núm. col·legiat 20043-L Registre Col. Professional Enginyers Tècnics Industrials de Lleida Consulta: www.cetill.cat	



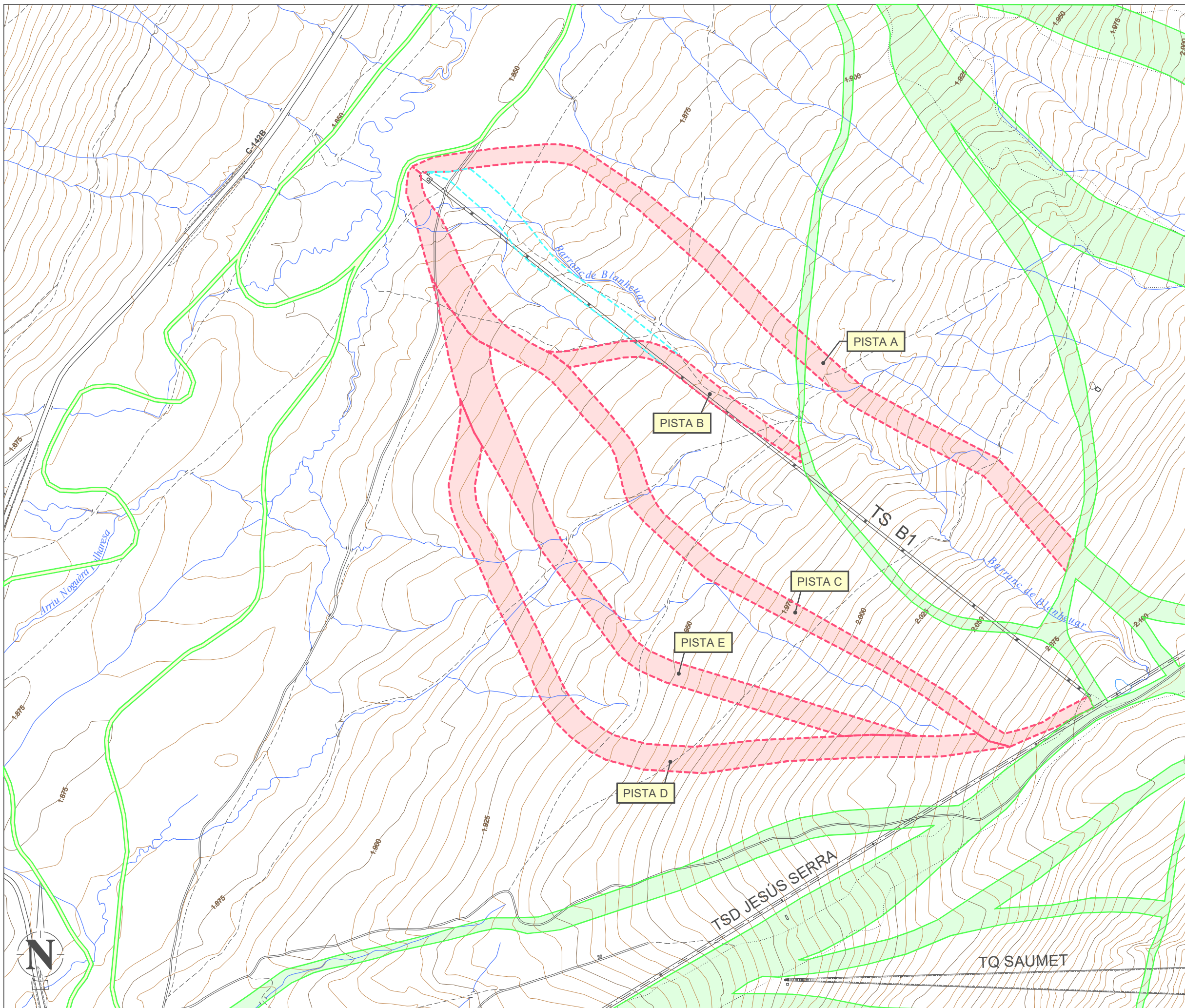
AQUEST PLÀNOL ÉS PROPIETAT DE ILERT, S.L. QUEDA PROHIBIDA LA CÒPIA O DISTRIBUCIÓ SENSE AUTORIZACIÓ.

ilert
Rbla. Corredor Escofet
89, 1er - 25005 LLEIDA
Tel. 973 280 111

ilertaran
Tel. 973 643 272

ANNEX AL PROJECTE EXECUTIU DE REMODELACIÓ DEL TERRENY PER L'OBERTURA DE NOVES PISTES EN LA ZONA DEL PLA DE BERET, A L'ESTACIÓ D'ESQUÍ DE BAQUEIRA BERET (NAUT ARAN) – PISTES ASSOCIATES AL TS B1 –

EMPLAÇAMENT	02
DATA:	JUNY 2017
ARXIU:	BB-723-OC
ESCALA:	1:12.500
PETICIONARI:	BAQUEIRA-BERET, S.A.
REPRESENTANT:	Sr. Alex Barès León ENGINEYER TÈCNIC INDUSTRIAL PER ILERT, SL
HERIBERT RAMON MARTÍ núm. col·legiat 20043-L Registre Col. Professional Enginyers Tècnics Industrials de Lleida Consulta: www.cetill.cat	



LLEGGENDA	
	NOVES PISTES ZONA BERET
	PISTES EXISTENTS I CONSOLIDADES
	TRAÇAT MODIFICAT RESPECTE PROJECTE (NO S'EXECUTARÀ)

ilert
ENGINEYERIA

ilert
Rbla. Corredor Escocet
88, 1er. - 25005 LLEIDA
Tel. 973 280 111

ilertaran
Tel. 973 643 272

ANNEX AL PROJECTE EXECUTIU DE REMODELACIÓ DEL TERRENY PER L'OBERTURA DE NOVES PISTES EN LA ZONA DEL PLA DE BERET, A L'ESTACIÓ D'ESQUÍ DE BAQUEIRA BERET (NAUT ARAN) - PISTES ASSOCIADES AL TS B1 -

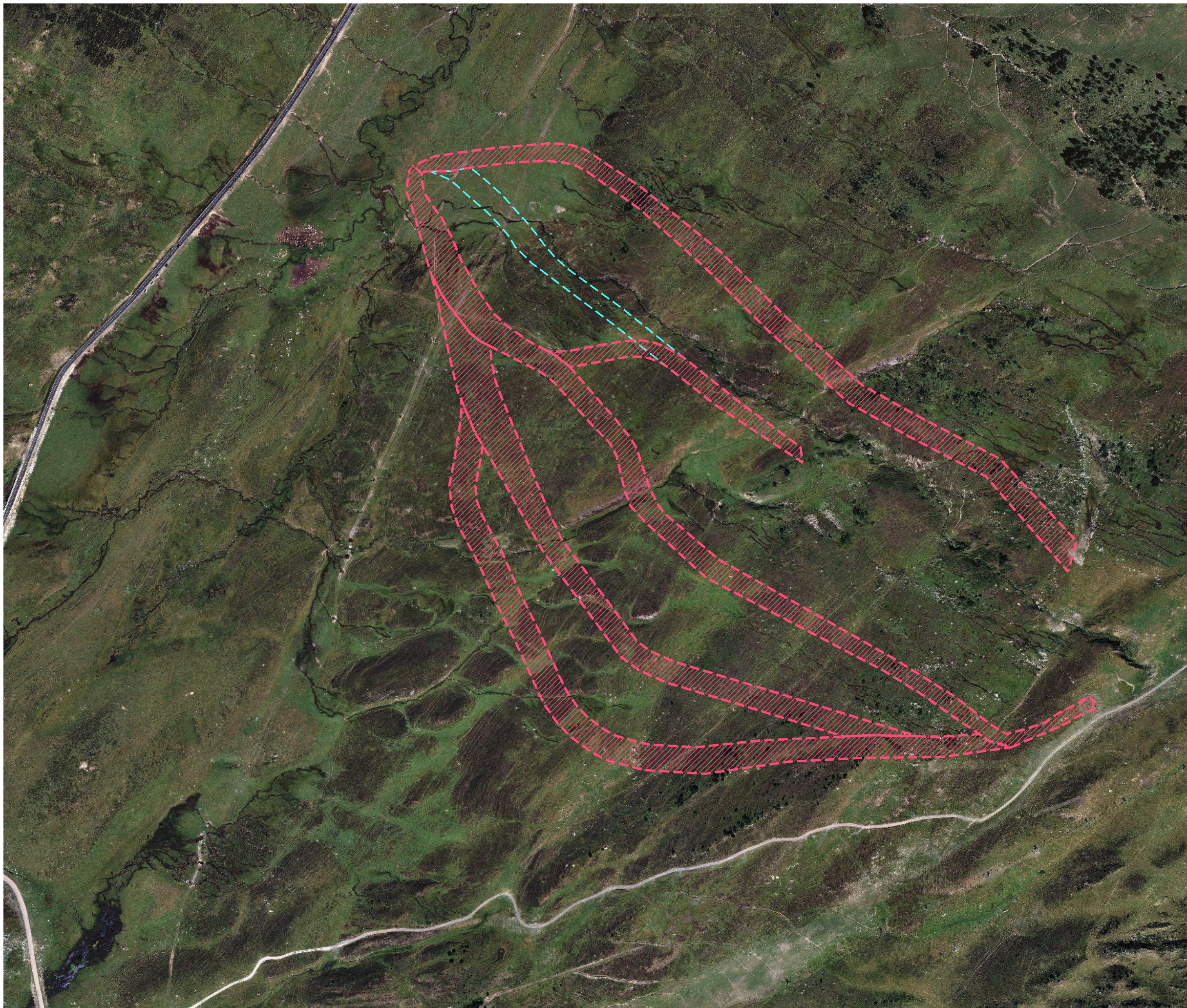
PLÀNOL TOPOGRÀFIC	PLÀNOL: 03
-------------------	---------------

DATA:	JUNY 2017
ARXIU:	BB-723-OC
ESCALA:	1:5000
PETICIONARI:	BAQUEIRA-BERET, S.A.



REPRESENTANT:

Sr. Alex Barès León
ENGINEYER TÈCNIC INDUSTRIAL PER ILERT, SL:

HERIBERT RAMON MARTÍ
nùm. col·legiat 20043-L
Registre Col. Professional Enginyers
Tècnics Industrials de Lleida
Consulta: www.cetill.cat



LLEGENDA

-  NOVES PISTES ZONA BERET
-  TRAÇAT MODIFICAT RESPECTE PROJECTE (NO S'EXECUTARÀ)

ilert
 Rbla. Corredor Escofet
 89, 1er. - 25005 LLEIDA
 Tel. 973 280 111

ilertaran
 Tel. 973 643 272

ANNEX AL PROJECTE EXECUTIU DE REMODELACIÓ DEL TERRENY PER L'OBERTURA DE NOVES PISTES EN LA ZONA DEL PLA DE BERET, A L'ESTACIÓ D'ESQUÍ DE BAQUEIRA BERET (NAUT ARAN) – PISTES ASSOCIADES AL TS B1 –

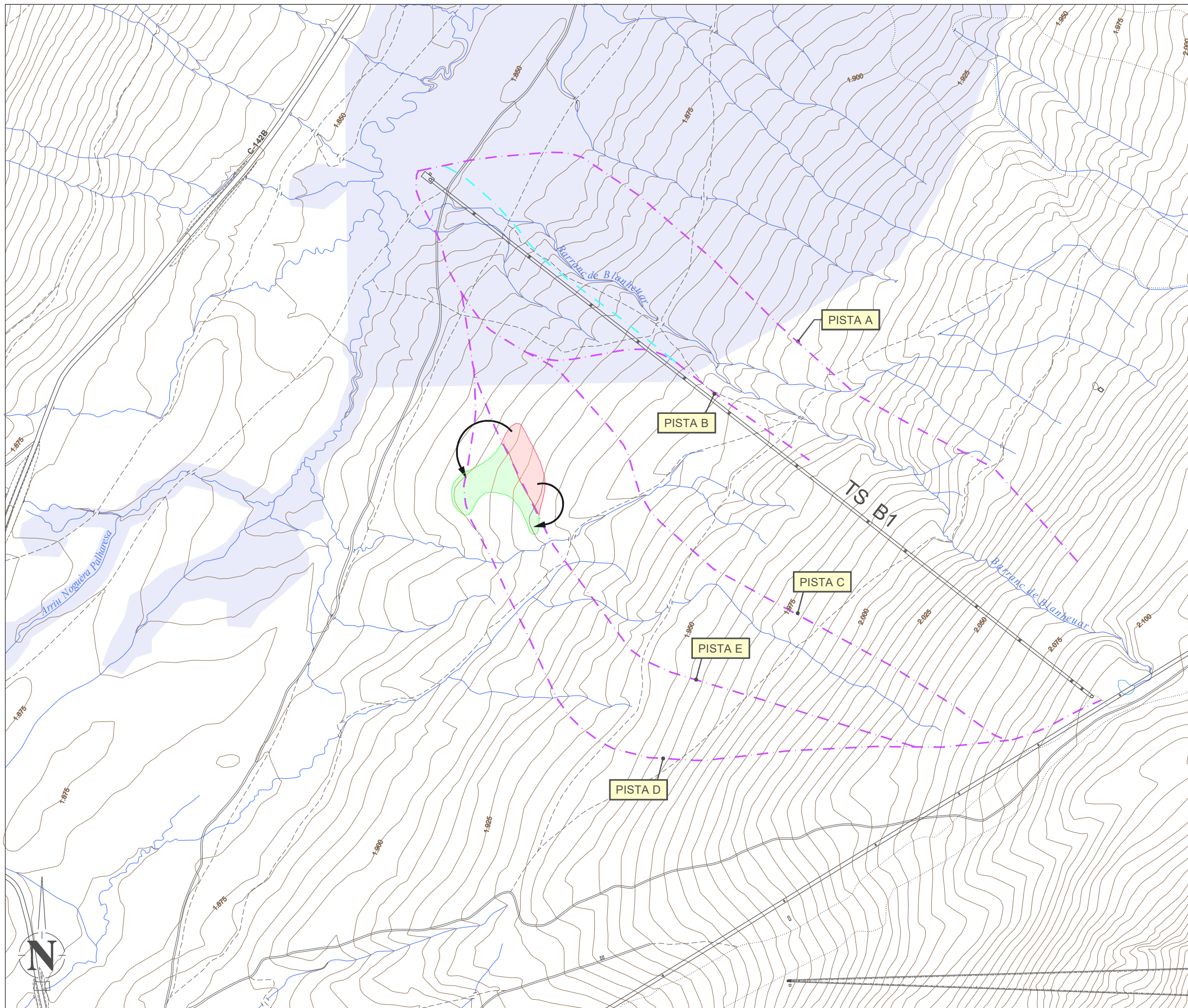
ORTOFOTOMAPA	PLÀNOL: 04
--------------	---------------

DATA:	JUNY 2017
ARXIU:	BB-723-OC
ESCALA:	1:5.000

PETICIONARI:
BAQUEIRA-BERET, S.A.

REPRESENTANT:
 Sr. Alex Borès León

ENGINYER TÈCNIC INDUSTRIAL PER ILERT, SL:
 HERIBERT RAMON MARTÍ
 núm. col·legiat 20043-L
*Registre Col. Professional Enginyers
 Tècnics Industrials de Lleida*
 Consulta: www.cetill.cat



LLEGGENDA

- TERRES A EXTREURE
- TERRES DE REPOSICIÓ
- EIX DEL TRAÇAT DE LES NOVES PISTES
- EIX DEL TRAÇAT MODIFICAT RESPECTE PROJECTE (NO S'EXECUTARÀ)
- ZONES HUMIDES



ilert
ENGINEYERIA

ilert
Rbla. Corredor Escofet
88, 1er. - 25005 LLEIDA
Tel. 973 280 111

ilertaran
Tel. 973 643 272

ANNEX AL PROJECTE EXECUTIU DE REMODELACIÓ DEL TERRENY PER L'OBERTURA DE NOVES PISTES EN LA ZONA DEL PLA DE BERET, A L'ESTACIÓ D'ESQUÍ DE BAQUEIRA BERET (NAUT ARAN) - PISTES ASSOCIADES AL TS B1 -

MOVIMENTS DE TERRES	PLÀNOL: 05
----------------------------	----------------------

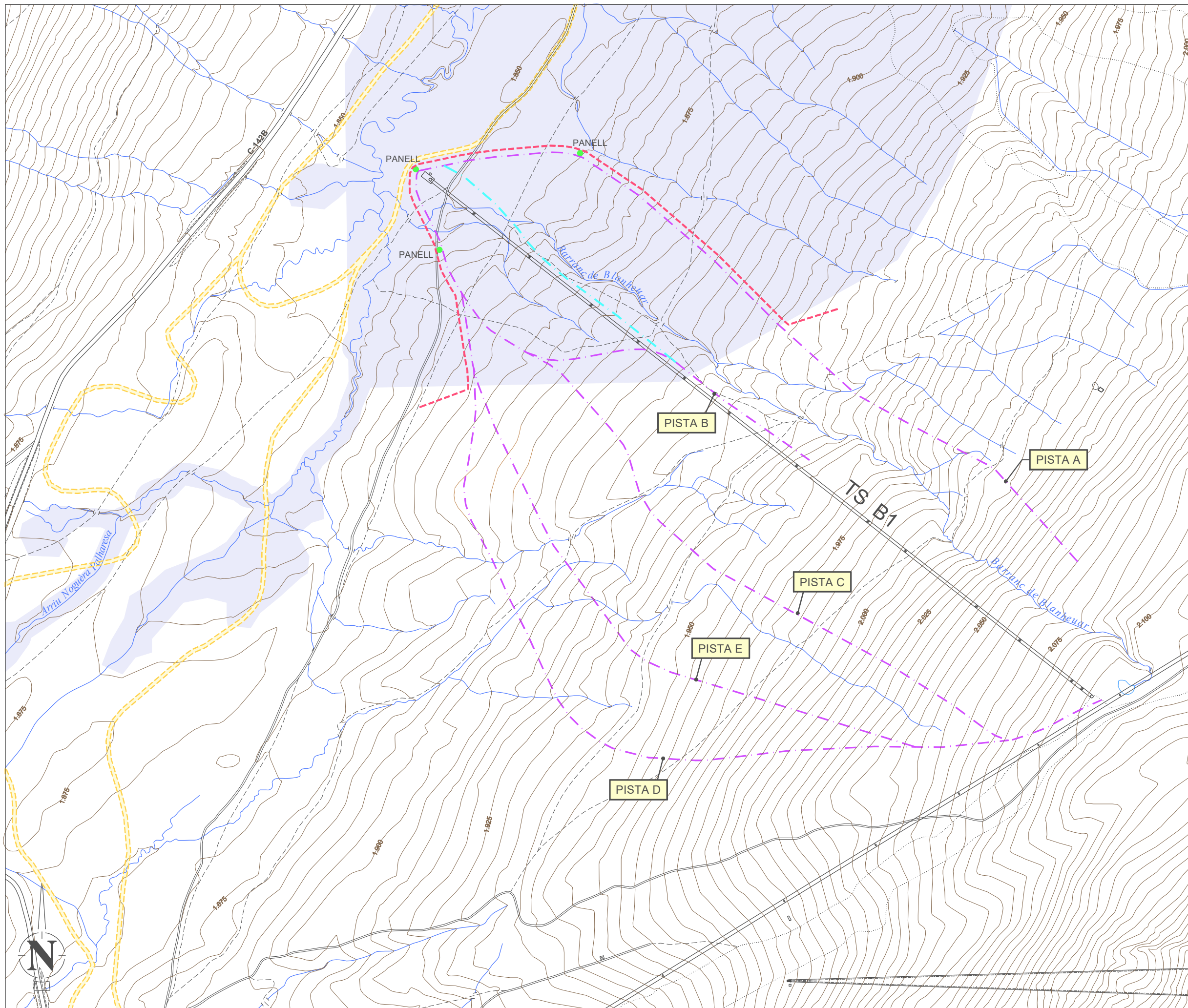
DATA:	JUNY 2017
ARXIU:	BB-723-OC
ESCALA:	1:5000

PETICIONARI:
BAQUEIRA-BERET, S.A.

REPRESENTANT:

Sr. Alex Barès León
ENGINYER TÈCNIC INDUSTRIAL PER ILERT, SL.

HERIBERT RAMON MARTÍ
núm. col·legiat 20043-L
Registre Col. Professional Enginyers
Tècnics Industrials de Lleida
Consulta: www.cetill.cat



LLEENDA	
	AFITAMENT TEMPORAL EN FASE D'OBRES
	PANEL·L INFORMATIU D'HABITATS EXISTENTS I ELS SEUS VALORS
	EIX DEL TRAÇAT DE LES NOVES PISTES
	EIX DEL TRAÇAT MODIFICAT RESPECTE PROJECTE (NO S'EXECUTARÀ)
	ZONES HUMIDES
	CIRCUIT DE FONS EXISTENT



ANNEX AL PROJECTE EXECUTIU DE REMODELACIÓ DEL TERRENY PER L'OBERTURA DE NOVES PISTES EN LA ZONA DEL PLA DE BERET, A L'ESTACIÓ D'ESQUÍ DE BAQUEIRA BERET (NAUT ARAN) - PISTES ASSOCIADES AL TS B1 -

AFITAMENT TEMPORAL i SITUACIÓ DE PANEL·LS INFORMATIUS	PLÀNOL: 06
---	------------

DATA:	JUNY 2017
ARXIU:	BB-723-OC
ESCALA:	1:5000

PETICIONARI:
BAQUEIRA-BERET, S.A.

REPRESENTANT:
Sr. Alex Barès León
ENGINYER TÈCNIC INDUSTRIAL PER ILERT, SL.

HERIBERT RAMON MARTÍ
núm. col·legiat 20043-L
Registre Col. Professional Enginyers
Tècnics Industrials de Lleida
Consulta: www.cetill.cat