

PROJECTE D'ACTUALITZACIÓ DE LA
LLICÈNCIA D'ACTIVITAT I
MODIFICACIÓ NO SUBSTANCIAL PER
AMPLIACIÓ DE SUPERFICIE D'UN
EDIFICI DESTINAT A TALLER, SITUAT
A LA COTA 1800 DE L'ESTACIÓ
D'ESQUÍ DE BAQUEIRA BERET, NAUT
ARAN (VAL D'ARAN)

Peticionari: BAQUEIRA BERET, S.A.

Emplaçament: COTA 1800 ESTACIÓ BAQUEIRA BERET

Localitat: BAQUÈIRA - NAUT ARAN (VAL D'ARAN)

Data: GENER DE 2016



Ilert · 25005 LLEIDA
Rbla. Corregidor Escofet, 89, 1r
Tel. 973 260 111 · Fax 973 260 811
ilert@ilert.es · www.ilert.es

David Pairada Blasco
Enginyer Tècnic industrial

ÍNDEX

1. ASPECTES GENERALS

1.1. Objectiu del projecte

1.2. Peticionari

1.3. Emplaçament

1.4. Antecedents

1.5. Activitat a desenvolupar

1.6. Descripció del local

1.7. Normativa aplicable

2. COMPLIMENT DE LA LLEI DE PREVENCIÓ I CONTROL AMBIENTAL DE LES ACTIVITATS

2.1. Normativa aplicable

2.2. Dades generals

2.2.1. Dades de l'empresa

2.2.2. Dades de l'establiment

2.2.3. Dades de l'activitat

2.2.3.1. Classificació de l'activitat

2.2.3.2. Descripció de les activitats

2.2.3.3. Calendari previst

2.2.4. Dades de combustible

2.2.5. Dades d'energia

2.2.6. Dades de l'aigua

2.2.7. Medi potencialment afectat

2.2.7.1. Delimitació de l'espai físic afectable

2.2.7.2. Qualitat de l'aire i capacitat i vulnerabilitat del territori

2.2.7.3. Qualitat de les aigües afectades per l'abocament d'aigües residuals

2.3. Dades específiques del projecte per a activitats industrials

2.3.1. Matèries primeres i auxiliars

2.3.2. Processos

2.3.3. Productes intermedis i finals

2.4. Dades comuns

2.4.1. Emissions a l'atmosfera

2.4.1.1. Emissions de fums i gasos en xemeneies

2.4.1.2. Emissions de soroll i vibracions

2.4.2. Emissions d'aigües residuals

2.5. Generació de residus

3. VENTILACIÓ

4. ORDENANÇA GENERAL DE SEGURETAT I HIGIENE EN EL TREBALL

5. COMPLIMENT DE LA LLEI SOBRE EL TABAC

5.1. Normativa aplicable

5.2. Adequació del local a la normativa

6. ANNEXES

6.1. Llicència ambiental atorgada

6.2. Autorització d'abocament d'aigües residuals nucli 1800

6.3. Llicència obres reforma interior atorgada

6.4. LEGALITZACIÓ ELÈCTRICA AMPLIACIÓ INSTAL·LACIÓ EXISTENT

7. PRESSUPOST

8. PLÀNOLS

8.1. Situació

8.2. Emplaçament

8.3. Distribució en planta. Planta baixa

8.4. Distribució en planta. Planta primera

8.5. Secció

1

ASPECTES GENERALS

1. ASPECTES GENERALS

1.1. OBJECTIU DEL PROJECTE

L'objectiu d'aquest projecte és el de definir i descriure les característiques de l'actualització de la llicència d'activitat, degut a una ampliació de la superfície de l'establiment per la construcció d'un conjunt de 5 boxes per a manteniment de vehicles pesats i lleugers de l'estació, fet que suposa un canvi no substancial de l'activitat, ja que dita ampliació no suposa més d'un 50% de la superfície total existent, sense modificació dels vectors ambiental autoritzats, que ha de reunir un edifici destinat a taller, situat a la cota 1800 de l'estació d'esquí de Baqueira Beret, Naut Aran (Val d'Aran), per tal d'ésser presentat davant els Organismes Oficials que ho requereixin i obtenir les oportunes llicències i autoritzacions.

Així mateix, es justificarà el compliment de la reglamentació vigent, reglamentació que s'indica en aquest primer apartat d'aquesta memòria.

1.2. PETICIONARI

El peticionari és Baqueira Beret S.A., amb CIF A-25005620 i domicili per a notificacions a l'Estació d'esquí de Baqueira Beret, Nucli oficines cota 1500, Baqueira - Naut Aran (Val d'Aran).

El representant de la societat és el Sr. Josep Manel Salsas i Borràs amb DNI 46308369-P, en qualitat de Director Tècnic de l'estació.

1.3. EMPLAÇAMENT

L'establiment objecte del present projecte es troba situat en la cota 1800 de l'estació d'esquí de Baqueira Beret – Naut Aran (Val d'Aran) CP. 25598.

1.4. ANTECEDENTS

L'establiment objecte del present projecte disposa de llicència ambiental atorgada per l'Excm. Ajuntament de Naut Aran en data 31 d'octubre de 2001, expedient número 2775/97 (s'adjunta en l'apartat d'annexes), per desenvolupar les activitats de tallers de reparació mecànica, que disposen d'instal·lacions de pintura i tractament de superfícies (annex II) i fusteries, ebenisteries i similars (annex III).

A data 30 de setembre de 2013, es concedeix la corresponent llicència d'obres per la reforma interior de l'edifici objecte d'aquest projecte, aportant a l'hora a nivell administratiu, els corresponents projectes d'activitats i prevenció d'incendis de la citada reforma i que s'adjunta en l'apartat annexes.

En l'actualitat, i respecte la llicència ambiental atorgada amb expedient número 2775/97 (s'adjunta en l'apartat d'annexes), en l'establiment ja no s'hi realitzen les tasques de pintura i tractament de superfícies, sinó que s'hi desmunten les peces afectades i es porten a un taller extern on s'hi realitzen aquestes operacions. En conseqüència, l'activitat que es du a terme en el taller de reparació mecànica no contempla la realització tasques de pintura i tractament de superfícies, fet pel qual es rebaixa la seva classificació ambiental passant de règim de llicència ambiental (annex II) a règim de comunicació (annex III).

L'abocament de les aigües residuals de l'establiment, tal i com es justifica en el projecte d'actualització o reducció de la classificació ambiental, es realitza en col·lector que va a parar a l'EDAR de Naut Aran. En l'apartat d'annexes s'adjunta la resolució de l'ACA d'abocament de les aigües residuals de tot el nucli de serveis de la cota 1800 de l'estació d'esquí de Baqueira Beret.

Amb aquest projecte es vol actualitzar la llicència d'activitat, tot incorporant un canvi no substancial de l'activitat degut a una ampliació de superfície motivada per la construcció d'uns boxes per a manteniment de vehicles pesats i lleugers de l'estació, que no comporten cap canvi significatiu respecte dels vectors ambientals autoritzats en la llicència ambiental atorgada amb l'expedient número 2775/97.

1.5. ACTIVITAT A DESENVOLUPAR

L'activitat a desenvolupar serà la pròpia d'un taller destinat a la reparació i manteniment - també en el cas de l'ampliació - de vehicles pesats i lleugers de l'estació d'esquí (sense pintura i tractament de superfícies), així com de realització de feines de mecànica i fusteria, distribuïts en dos nivells.

1.6. DESCRIPCIÓ DEL LOCAL

La constitució de l'establiment i la disposició dels elements que l'integren és observable en els plànols. El local es troba ubicat en la planta baixa i en planta primera, amb accés independent des del carrer en cada una de les plantes.

La superfície i distribució de l'establiment és la següent:

PLANTA BAIXA

Despatx 1	8,13 m ²
Despatx 2	10,17 m ²
Escala	5,39 m ²
Magatzem olis i dissolvents	14,98 m ²
Magatzem recanvis	106,86 m ²
Taller	15,21 m ²
Taller de mecànica	114,07 m ²
Taller màquines neu i grans vehicles	221,08 m ²
Zona de soldadura	12,17 m ²
Zona quadres elèctrics	2,30 m ²
Boxes (5 unitats) - AMPLIACIÓ -	378,28 m ²

PLANTA PRIMERA

Altell materials grans	62,28 m ²
Cuina	7,43 m ²
Despatx 1	15,29 m ²
Despatx 2	6,17 m ²
Despatx 3	6,05 m ²
Distribuïdor	26,06 m ²
Fusteria	81,87 m ²
Informàtica	7,15 m ²
Magatzem general	38,33 m ²
Magatzem eines	22,12 m ²
Manteniment edificis	27,26 m ²
Menjador de personal	36,04 m ²
Passadís	3,50 m ²
Plataforma elevada olis	18,00 m ²
Vestuari	28,96 m ²
Total superfície útil	1275,15 m²
Total superfície construïda	1332,84 m²

1.7. NORMATIVA APLICABLE

S'adaptarà el projecte a la normativa vigent en cadascun dels camps reglamentaris, mitjançant els següents Reglaments i Normes:

- Llei 20/2009, del 4 de desembre, de prevenció i control ambiental de les activitats. Publicada al DOGC 5.524 de 11 de novembre de 2009.
- Decret 137/2008, de 8 de juliol, pel qual s'aprova la Classificació catalana d'activitats econòmiques 2009 (CCAEE-2009). Publicat al DOGC 5.170 de 10 de juliol de 2008.

- Llei 31/1995 de Prevenció de Riscos Laborals (B.O.E. 10/11/95) sobre la promoció de la seguretat i salut dels treballadors, mitjançant l'aplicació de mesures i el desenvolupament de les activitats necessàries per la prevenció de riscos derivats del treball.
- Ordre de 9 de març de 1971, sobre l'aplicació de l'Ordenança de Seguretat i Higiene en el treball.
- Llei 28/2005, de 26 de desembre, de mesures sanitàries enfront del tabaquisme i reguladora de la venda, el subministrament, el consum i la publicitat dels productes del tabac (BOE nº 309 de 27/12/2005).
- Resolució de 28 de desembre de 2005, de la Secretaria General per a l'Administració Pública, per la qual es dicten instruccions en relació amb l'aplicació, en els centres de treball de l'Administració General de l'Estat i dels Organismes Públics dependents o vinculats, de la llei 28/2005, de 26 de desembre, de mesures sanitàries enfront del tabaquisme i reguladora de la venda, el subministrament, el consum i la publicitat dels productes del tabac (BOE 309, de 27/12/2005).
- Reial Decret - Llei 2/2006, de 10 de febrer, pel que es modifiquen els tipus impositius de l'impost sobre les labors del Tabac, s'estableix un marge transitori complementari per als expenedors de tabac i timbre i es modifica la Llei 28/2005, de 26 de desembre, de mesures sanitàries enfront del tabaquisme i reguladora de la venda, el subministrament, el consum i la publicitat dels productes del tabac (BOE 36, d'11/02/2006).
- Llei 42/2010, de 30 de desembre, per la qual es modifica la Llei 28/2005, de 26 de desembre, de mesures sanitàries enfront del tabaquisme i reguladora de la venda, el subministrament, el consum i la publicitat dels productes de tabac.
- Normativa Urbanística municipal.

2

COMPLIMENT DE LA LLEI
DE PREVENCIÓ I CONTROL
AMBIENTAL DE LES
ACTIVITATS

2. COMPLIMENT DE LA LLEI DE PREVENCIÓ I CONTROL AMBIENTAL DE LES ACTIVITATS

2.1. NORMATIVA APLICABLE

En la implantació de l'activitat objecte del projecte, es tindrà en compte la següent normativa:

- Llei 20/2009, del 4 de desembre, de prevenció i control ambiental de les activitats. Publicada al DOGC 5.524 de 11 de novembre de 2009.
- Decret 137/2008, de 8 de juliol, pel qual s'aprova la Classificació catalana d'activitats econòmiques 2009 (CCAEE-2009). Publicat al DOGC 5.170 de 10 de juliol de 2008.

2.2. DADES GENERALS

2.2.1. DADES DE L'EMPRESA

Nom empresa: BAQUEIRA BERET, S.A.

NIF: A-25005620.

Adreça completa: Estació d'esquí Baquèira Beret, Nucli oficines, Cota 1.500, Baquèira (Naut Aran) CP. 25598.

Representant legal: Josep Manel Salsas i Borràs, en qualitat de Director Tècnic.

2.2.2. DADES DE L'ESTABLIMENT

D'acord amb el Decret 137/2008, de 8 de juliol, pel qual s'aprova la Classificació catalana d'activitats econòmiques 2009 (CCAIE-2009) la classificació decimal de les activitats del taller més assimilables són:

4520: Manteniment i reparació de vehicles a motor

1623: Fabricació d'altres estructures de fusta i peces de fusteria per a la construcció, excepte els terres de fusta.

2.2.3. DADES DE L'ACTIVITAT

2.2.3.1. CLASSIFICACIÓ DE L'ACTIVITAT

Segons el Reglament general de desplegament de la Llei 20/2009, de prevenció i control ambiental de les activitats, les activitats que es desenvolupen en l'edifici estan englobades de la següent manera:

- El codi corresponent a l'activitat de taller mecànic, d'acord amb l'esmentat Reglament és classificat com **12.18 b) Tallers de reparació mecànica, llevat dels que disposen d'instal·lacions de pintura i tractament de superfícies**, activitat englobada dins les enumerades a **l'Annex III**, motiu pel qual està sotmesa a **Règim de comunicació**.
- El codi corresponent a l'activitat de fusteria, d'acord amb l'esmentat Reglament és classificat com **8.9 Fusteries, ebenisteries i similars**, activitat englobada dins les enumerades a **l'Annex III**, motiu pel qual està sotmesa a **Règim de Comunicació**.

L'activitat estarà sotmesa doncs, a règim de comunicació.

2.2.3.2. DESCRIPCIÓ DE LES ACTIVITATS

L'activitat a desenvolupar serà la pròpia d'un taller destinat a la reparació de vehicles pesats i lleugers de l'estació d'esquí, sense pintura i tractament de superfícies, així com de realització de feines de mecànica i fusteria, distribuït amb dos nivells.

2.2.3.3. CALENDARI PREVIST

L'activitat es troba en explotació. Es tracta d'un establiment lligat amb l'estació d'esquí de Baqueira – Beret, i es preveu un període de desenvolupament de l'activitat de 300 dies/any – 8h/dia.

2.2.4. DADES DE COMBUSTIBLE

No es consumeix cap tipus de combustible en el desenvolupament normal de l'activitat.

2.2.5. DADES D'ENERGIA

El tipus d'energia que es consumeix en el desenvolupament de l'activitat és principalment energia elèctrica.

Si que es preveu un augment de la potència elèctrica prevista inicialment, així com del consum d'aquesta respecte del descrit en el projecte d'obtenció de la llicència ambiental ja autoritzat (expedient núm. 2775/97 de l'Ajuntament de Naut Aran), degut a l'ampliació de superfície i als nous receptors elèctrics que es preveuen instal·lar en els nous boxes..

En l'apartat annexes, s'adjunta la documentació relativa a la legalització per l'ampliació de la instal·lació elèctrica en baixa tensió existent.

2.2.6. DADES DE L'AIGUA

No hi ha variació ni es preveu un augment del consum d'aigua respecte del descrit en el projecte d'obtenció de la llicència ambiental ja autoritzat (expedient núm. 2775/97 de l'Ajuntament de Naut Aran) ni en relació a la reforma interior de l'edifici.

2.2.7. MEDI POTENCIALMENT AFECTAT

2.2.7.1. DELIMITACIÓ DE L'ESPAI FÍSIC AFECTABLE

L'espai físic que pot veure's afectat és l'entorn més immediat a l'establiment que queda englobat en el plànol 2 que descriu la seva situació. No obstant, no es preveu afectació ambiental a cap dels espais físics adjacents, tenint en conte que no es realitza cap procés industrial nou.

2.2.7.2. QUALITAT DE L'AIRE I CAPACITAT I VULNERABILITAT DEL TERRITORI

La parcel·la on es desenvolupa les activitats es troba dins de la Zona de Qualitat de l'Aire núm. 12 (les ZQA es defineixen com a zones amb una qualitat de l'aire similar en tots els seus punts, segons el Departament de Medi Ambient de la Generalitat de Catalunya).

Pel tipus d'activitats desenvolupades no es preveu cap alteració en quant a paràmetres d'emissió atmosfèrica.

Es pren com a estació de mesura de la qualitat de l'aire l'estació de Sort, que és el punt més proper dins de la mateixa Zona de Qualitat de l'Aire. Aquesta informació es detalla en la següent taula (no es disposa de més dades històriques):

CONTAMINANT	NIVELL QUALITAT AIRE - ZQA 12 ⁽¹⁾	NIVELL MÀX. ADMISSIBLE ⁽²⁾
SO ₂	- µg/m ³	125 µg/m ³ en 24h
NO ₂	- µg/m ³	40 µg/m ³ (mitjana anual)
O ₃	59 µg/m ³	120 µg/m ³ en 8h
Pb	- µg/m ³	0,5 µg/m ³ (mitjana anual)
CO	- mg/m ³	10 mg/m ³ en 8h
C ₆ H ₆	- µg/m ³	5 µg/m ³ (mitjana anual)

(1) Valors de qualitat de l'aire procedents de la XPVCA (mitjana anual 2010).

(2) Valors límit segons Reial decret 102/2011.

2.2.7.3. QUALITAT DE LES AIGÜES AFECTADES PER L'ABOCAMENT D'AIGÜES RESIDUALS

No es preveu cap variació respecte del descrit en el projecte d'obtenció de la llicència ambiental ja autoritzat (expedient núm. 2775/97 de l'Ajuntament de Naut Aran), ni en relació a la reforma interior ni a l'ampliació de l'edifici, degut a que en els nous processos no intervé l'aigua, i ja que les aigües residuals abocades són les procedents dels vestuaris i lavabos i de la neteja del propi establiment, aigües assimilables a les domèstiques.

2.3. DADES ESPECÍFIQUES DEL PROJECTE PER A ACTIVITATS INDUSTRIALS

2.3.1. MATÈRIES PRIMERES I AUXILIARS

Pel taller de vehicles pesats i lleugers s'emmagatzemaran els materials de recanvis destinats al manteniment i reparació de vehicles de tracció, oli de motor, filtres i recanvis diversos.

Pel taller de mecànica com a matèries primeres es tindran acers mecanitzables, en forma de barres, xapes i rodons, elèctrodes de soldadura, i recanvis diversos de tall i soldadura.

Pel taller de fusteria es disposarà bàsicament peces de xapa de conglomerat de fusta, taulons de materials de fusta i materials auxiliars.

No es preveu cap variació respecte les matèries primeres i auxiliars ja autoritzats amb la llicència ambiental atorgada (expedient núm. 2775/97 de l'Ajuntament de Naut Aran) ni respecte la reforma interior de l'edifici ni en relació a l'activitat a realitzar en la nova zona que s'amplia.

2.3.2. PROCESSOS

En el taller de vehicles pesats i lleugers es realitzarà la recepció del vehicle avariats o que se li hagi de realitzar el corresponent manteniment. Posteriorment es realitzarà un anàlisi exhaustiu de la causa de la seva avaria i es procedirà a la seva reparació, substituint l'element causant de l'avaria i se li realitzarà els canvis d'olis, filtres, etc., en el cas que així ho requereixi. Seguidament es procedirà a la seva expedició del taller.

En el taller de mecanització es realitzaran peces d'acer mecanitzades mitjançant operacions de tall i soldadura pel manteniment i reparació de remuntadors de l'estació d'esquí.

En els nous boxes construïts a l'efecte, es realitzaran operacions bàsiques de manteniment de vehicles (substitució de filtres, de bombetes avariades, ...) les quals seran de petita envergadura.

En el taller de fusteria es realitzaran operacions de tall, encolat i pintat de mobles i estructures de fusta per manteniment de les diverses casetes de l'estació d'esquí.

No es preveu cap variació respecte els processos ja autoritzats amb la llicència ambiental atorgada (expedient núm. 2775/97 de l'Ajuntament de Naut Aran) ni en relació a la reforma interior de l'edifici, ni en relació a l'activitat a realitzar en la zona que s'amplia.

2.3.3. PRODUCTES INTERMEDIIS I FINALS

Els principals productes obtinguts són els procedents de les reparacions realitzades en el taller. Cal destacar que es treballa segons les necessitats directes del manteniment de l'estació d'esquí.

Com a productes finals obtinguts es poden indicar els següents:

- Reparació i manteniment de vehicles
- Obtenció de peces mecanitzades.
- Preparació de portes de fusta i petits mobles per les reparacions de les casetes de l'estació d'esquí.

Els productes intermedis i finals no variaran respecte els ja autoritzats amb la llicència ambiental atorgada (expedient núm. 2775/97 de l'Ajuntament de Naut Aran) ni respecte la reforma interior de l'edifici, ni respecte l'ampliació realitzada.

2.4. DADES COMUNS

2.4.1. EMISSIONS A L'ATMOSFERA

2.4.1.1. EMISSIONS DE FUMS I GASOS EN XEMENEIES

No hi ha variació respecte els sistemes descrits en el projecte ja autoritzat per a l'obtenció de la llicència ambiental (expedient 2775/97 de l'Ajuntament de Naut Aran) ni respecte la reforma interior de l'edifici, ni respecte l'ampliació realitzada.

En el taller i boxes de vehicles pesats i lleugers, els productes de la combustió dels vehicles, per les proves que en ells s'hi realitzen, seran extrets del local i conduïts

a l'atmosfera des del mateix tub d'escapament, mitjançant conducte i sistema adequat d'extracció.

En el taller de mecanitzat i per tal de delimitar els fums residuals producte del procés de soldadura, hi ha instal·lada una extracció forçada mitjançant conductes per tal que els fums generats en les soldadures siguin conduïts a l'exterior del taller.

Els fums produïts pels elèctrodes de soldadura es capten mitjançant una campana extractora especial col·locada junt a la zona en la que es realitzi la soldadura. De la campana extractora en surt un conducte mitjançant el qual es transporta a l'exterior els gasos captats.

Les serradures provocades en el taller de fusteria son separades en el procés de tallat i manipulació de la fusta, i seran extrets del local des del mateix punt de manipulació mitjançant un sistema de ventilació que decantarà les serradures en sacs i evacuaran l'aire net a l'atmosfera.

2.4.1.2. EMISSIONS DE SOROLL I VIBRACIONS

El peticionari només preveu dur a terme l'activitat durant el dia. Es preveu que el nivell sonor exterior diürn serà inferior al màxim fixat a l'Ordenança Municipal.

Tot i això, es prendran totes les mesures necessàries per reduir al màxim els sorolls i vibracions que es puguin generar, de manera que els nivells estimats d'immissió exterior seran molt baixos.

La disposició d'utilització i manteniment de màquines i elements productors de soroll i/o vibracions, es realitzarà de manera que les vibracions no es transmetin a l'estructura de l'edifici, mitjançant la utilització de silentblocks i amortidors sintonitzats a la freqüència de la vibració que s'escaigui.

2.4.2. EMISSIONS D'AIGÜES RESIDUALS

No hi haurà generació d'aigües residuals de forma continua, ni una nova generació d'aigües residuals en la zona ampliada, degut a que en les tasques a realitzar no intervé l'aigua. Les úniques aigües residuals seran les procedents dels lavabos i vestidors, i les de la neteja del propi establiment, assimilables a domèstiques.

L'abocament de les aigües residuals de l'establiment es realitza en col·lector que va a parar a l'EDAR de Naut Aran.

El punt d'abocament continua essent el mateix que el ja autoritzat i no ha sofert cap variació.

No es preveu un augment respecte del cabal abocat d'aigües residuals descrit en el projecte d'obtenció de la llicència ambiental ja autoritzat (expedient núm. 2775/97 de l'Ajuntament de Naut Aran) ni respecte la reforma interior de l'edifici, ni respecte l'ampliació realitzada.

2.5. GENERACIÓ DE RESIDUS

No es preveu un augment significatiu de la generació de residus sòlids i líquids respecte els descrits en el projecte d'obtenció de la llicència ambiental ja autoritzat (expedient núm. 2775/97 de l'Ajuntament de Naut Aran) ni respecte la reforma interior de l'edifici, ni respecte l'ampliació realitzada.

Els residus del taller de mecanització i fusteria s'aniran classificant per tipologia en contenidors diferenciats (serradures metàl·liques, varilles, retalls de xapa, etc...) i acumulant al mateix magatzem, i posteriorment se li donarà el tractament de subproducte. Una empresa gestora autoritzada serà l'encarregada de recollir periòdicament aquest residus. El mateix succeirà amb els residus generats en la zona ampliada.

Les deixalles produïdes pels treballadors en la cuina s'aniran acumulant al llarg del dia i seran traslladades fins a la cota 1500 de Baqueira, on es disposa d'un

compactador, i seran recollits i gestionats per mitjà del Conselh Generau de la Val d'Aran.

I els residus líquids i sòlid procedents de les operacions de manteniment, s'aniran acumulant a un recipient previst per a tal efecte, i periòdicament, una empresa gestora autoritzada serà l'encarregada de recollir-los i gestionar-los.

3

VENTILACIÓ

3. VENTILACIÓ

La ventilació de les zones autoritzades no ha sofert cap tipus de variació.

Per altra banda, i per a la zona ampliada (boxes), es disposarà d'un sistema de ventilació per als fums produïts pels vehicles tractats d'ídèntiques característiques al del taller existent.

4

**ORDENANÇA GENERAL DE
SEGURETAT I HIGIENE EN
EL TREBALL**

4. ORDENANÇA GENERAL DE SEGURETAT I HIGIENE EN EL TREBALL

La activitat objecte del projecte s'ajustarà a l'ordenança General de Seguretat i Higiene en el Treball.

El paviment constituirà un conjunt homogeni pla i serà consistent i tot al mateix nivell, serà de material resistent, no lliscant i de fàcil neteja.

La il·luminació serà combinada natural i artificial, suficient i apropiada a les tasques a realitzar.

Es disposarà il·luminació d'emergència, en aplicació del vigent Reglament Electrotècnic de Baixa Tensió, i també segons el Reglament de seguretat contra incendis en establiment industrials.

Els prestatges de matèria primera estaran degudament senyalitzats; l'emmagatzematge de matèries primeres estarà convenientment senyalitzat i ordenat de forma adequada.

La separació entre màquines i altres aparells, serà suficient per tal que els treballadors puguin executar les seves tasques còmodament i sense riscos. En cap cas serà menor de 0,8 metres, contant-se aquesta distància des del punt més sortint del recorregut dels òrgans mòbils de cada màquina.

Quan hi hagi aparells amb òrgans mòbils que envaeixin en el seu desplaçament una zona d'espai lliure, la circulació del personal quedarà senyalitzada amb franges pintades en el terra que delimitin el lloc per on tinguin que transitar.

S'informarà als treballadors verbalment i mitjançant instruccions escrites dels riscos inherents a la seva activitat, les mesures a prendre per la seva pròpia protecció i els mitjans previstos per la seva defensa.

Tot el local es ventilarà mitjançant ventilació natural i forçada mitjançant extractors de fums d'accionament automàtic.

Es compliran les prescripcions sobre neteja i els serveis d'higiene esmentats en el capítol III de l'ordenança.

Es disposarà de vestuari i sanejament per l'ús del personal. Anirà proveïts de seient i armaris individuals amb clau per guardar la roba i el calçat.

Les dutxes restaran aïllades, tancades en compartiments individuals, amb portes que disposin de tancament interior.

Als treballadors que realitzin treballs marcadament bruts se'ls facilitarà els mitjans especials de neteja i asèpsia necessàries.

A tal efecte, es disposarà d'un tovalloler individual, secamans i dosificador de sabó per tal que es pugui garantir la higiene personal dels treballadors del taller.

Els inodors i urinaris, s'instal·laran i es conservaran amb les degudes condicions de desinfecció, desodorització i supressió d'emanacions.

Així mateix, es disposarà de la necessària instal·lació sanitària. Es disposarà de farmaciola de primers auxilis completament equipada.

La instal·lació elèctrica complirà amb el vigent Reglament Electrotècnic de Baixa Tensió, i les seves Instruccions Tècniques Complementàries.

Es donarà compliment a les indicacions de la Llei 31/1995 de Prevenció de Riscos Laborals (B.O.E. 10/11/95) sobre la promoció de la seguretat i salut dels treballadors, mitjançant l'aplicació de mesures i el desenvolupament de les activitats necessàries per la prevenció de riscos derivats del treball.

Les sortides i longitud dels recorreguts d'evacuació són tractades específicament en un projecte a part de prevenció d'incendis.

5

COMPLIMENT DE LA LLEI
SOBRE EL TABAC

5. COMPLIMENT DE LA LLEI SOBRE EL TABAC

5.1. NORMATIVA APLICABLE

- Llei 28/2005, de 26 de desembre, de mesures sanitàries enfront del tabaquisme i reguladora de la venda, el subministrament, el consum i la publicitat dels productes del tabac (BOE nº 309 de 27/12/2005).
- Resolució de 28 de desembre de 2005, de la Secretaria General per a l'Administració Pública, per la qual es dicten instruccions en relació amb l'aplicació, en els centres de treball de l'Administració General de l'Estat i dels Organismes Públics dependents o vinculats, de la Llei 28/2005, de 26 de desembre, de mesures sanitàries enfront del tabaquisme i reguladora de la venda, el subministrament, el consum i la publicitat dels productes del tabac (BOE 309, de 27/12/2005).
- Reial Decret - Llei 2/2006, de 10 de febrer, pel que es modifiquen els tipus impositius de l'impost sobre les labors del Tabac, s'estableix un marge transitori complementari per als expenedors de tabac i timbre i es modifica la Llei 28/2005, de 26 de desembre, de mesures sanitàries enfront del tabaquisme i reguladora de la venda, el subministrament, el consum i la publicitat dels productes del tabac (BOE 36, d'11/02/2006).
- Llei 42/2010, de 30 de desembre, per la qual es modifica la Llei 28/2005, de 26 de desembre, de mesures sanitàries enfront del tabaquisme i reguladora de la venda, el subministrament, el consum i la publicitat dels productes de tabac.

5.2. ADEQUACIÓ DEL LOCAL A LA NORMATIVA

S'entén com a centre de treball tota dependència, unitat, servei o oficina físicament diferenciable.

Segons l'article 7 de la normativa es prohibeix totalment fumar en els centres de treball, públics o privats, excepte als espais a l'aire lliure.

S'informarà a tot el personal respecte al contingut de la Llei 28/2005, donat que no s'habilitarà cap zona pel consum de tabac.

Es col·locarà en lloc visible, a totes les entrades a centres de treball, cartells que avisin sobre la prohibició de consumir tabac en el seu interior.

Lleida, gener de 2016

El/la representant
Sr. Josep manel Salsas i Borràs

L'Enginyer Tècnic Industrial per l'ert, S.L.
David Pairada Blasco
Col·legiat número 20.372-L

**Registre Col·legi Professional Enginyers Tècnics
Industrials de Lleida**
Consulta: www.cetill.cat

6

ANNEXES

6. ANNEXES

6.1. LLICÈNCIA AMBIENTAL ATORGADA

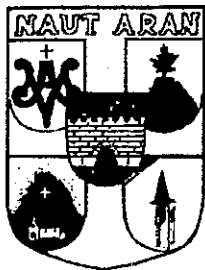
6.2. AUTORITZACIÓ D'ABOCAMENT D'AIGÜES RESIDUALS NUCLI 1800

6.3. LLICÈNCIA OBRES REFORMA INTERIOR ATORGADA

6.4. LEGALITZACIÓ ELÈCTRICA AMPLIACIÓ INSTAL·LACIÓ EXISTENT

6.1

LLICÈNCIA AMBIENTAL ATORGADA



AJUNTAMENT
DE
NAUT ARAN
Val d'Aran (Lleida)

AJUNTAMENT DE NAUT ARAN

Data: 11-11-2001 10:17
Registre: 2001-1852

Registro General de Salida

LICENCIA AMBIENTAL DE LEGALITZACIO D'UN TALLER DE REPARACIÓ I MANTENIMENT DE VEHICLES PESATS DE L'ESTACIÓ D'ESQUI, AIXI COM LA REALITZACIÓ DE FEINES DE MECÀNICA I FUSTERIA DISTRIBUIT EN DOS NIVELLS (TALLERS 1800), EMPLAÇAT A BAQUEIRA.

(Expedient nº 2775/97) (Registre d'entrada nº 1511/2001 de data 5 de setembre del 2001)

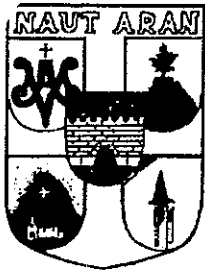
Vist l'escrit de comunicació i documentació presentada per Baqueira Beret S.A, amb data 5 de setembre del dos mil un, per a exercir l'activitat i legalització d'un taller de reparació i manteniment de vehicles pesats de l'estació d'esquí, així com la realització de feines de mecànica i fusteria distribuït en dos nivells (Tallers 1800), emplaçat a Baqueira, i, d'acord amb l'informe favorable del tècnic municipal de data 10 de maig de 2001.

Atès que la Ponència Ambiental del Conselh Generau d'Aran ha formulat informe favorable en data 6 d'agost de 2001, al projecte de "Taller de reparació de maquinaria en Cota 1800 de Baqueira".

Atès que es va publicar Edicte amb informació pública en el BOP nº 113 de data 20 de setembre de 2001, i en el Taulell d'anuncis de l'Ajuntament de Naut Aran, i no s'ha presentat cap tipus d'al·legació o reclamació al mateix.

La Comissió de Govern Municipal, de data 31 de octubre del dos mil un per UNANIMITAT dels assistents acorda:

- 1- Otorgar a Baqueira Beret S.A. la licència ambiental sol·licitada per legalització a l'exercici d'un taller de reparació i manteniment de vehicles pesats de l'estació d'esquí, així com la realització de feines de mecànica i fusteria distribuït en dos nivells (Tallers 1800) emplaçat a Baqueira 1800, del terme municipal de Naut Aran, subjecta al compliment de les condicions i determinacions que es fixen els apartats segon, tercer i quart següents:



AJUNTAMENT
DE
NAUT ARAN
Val d'Aran (Lleida)

2- L'activitat s'ha d'instal·lar i exercir d'acord amb el projecte presentat i demés documentació aportada.

3- D'acord amb el que s'estableix en el Capítol 4 del Reglament General de desplegament de la Llei 3/1998, aquesta llicència resta subjecta a revisió abans que transcorri el termini de 8 anys a comptar de la data de la seva notificació, llevat el cas que es decreti la seva revisió anticipada.

4- D'acord amb el que s'estableix en el Títol V del Reglament General l'exercici de l'activitat resta sotmesa a un control inicial favorable en el moment de la seva posada en funcionament i a controls periòdics cada 5 anys.

5- Notificar-ho a Baqueira Beret S.A.

I perquè així consti, lliuro la present, d'ordre i amb el Vist i plau del Sr. Alcalde, Victor Leon Plana, a tretze de novembre del 2001.

L'ALCALDE

ALCALDIA

6.2

**AUTORITZACIÓ
D'ABOCAMENT D'AIGÜES
RESIDUALS NUCLI 1800**



**Agència Catalana
de l'Aigua**

Provença, 204-208
08036 Barcelona
Tel. 93 567 28 00
Fax 93 567 27 80
NIF Q 0801031 F
www.gencat.net/vaca

Expedient: AA2004000153
Procèdiment: Abocament a llera
Assumpte: Traslletat resolució d'arxiu
Document: 1247254



AUTORIZACIÓ
RESOLUCIÓ
(reformat)

BAQUEIRA-BERET, SA
CR/ AFORES (BAQUEIRA), S/N
25598 NAUT ARAN

→ Nucli 2200, Nucli 1800, Nucli "El Bojue"
i Guardarria

ASSUMPTE: Expedient d'autorització d'abocament d'aigües residuals: notificació de resolució. Ref. AA2004000153* (al contestar citeu aquesta referència)

Adjunt us trametem la resolució de l'Agència Catalana de l'Aigua, per la qual s'arxiva l'expedient d'autorització d'abocament a l'EDAR NAUT ARAN de les aigües residuals provinents de les vostres instal·lacions al terme municipal de BAQUEIRA BERET.

Contra aquesta resolució, que exhaureix la via administrativa d'acord amb el que disposa l'article 9.4 del Text refós de la legislació en matèria d'aigües a Catalunya, aprovat per Decret legislatiu 3/2003, de 4 de novembre, podeu interposar recurs potestatiu de reposició dins el termini d'UN MES comptador a partir de l'endemà de la rebuda de la present notificació (art. 116 LRJ-PAC) davant la directora o el director de l'Agència Catalana de l'Aigua, o directament recurs contenciós administratiu en el termini de DOS MESOS comptadors des de l'endemà de la rebuda d'aquesta notificació (art. 45 i següents de la Llei 29/1998, de 13 de juliol) davant del Jutjat Contenciós administratiu que escaigui, sense perjudici que interposeu qualsevol altre recurs que estimeu oportú.

La Cap de la Unitat de
Gestió
Departament
d'Autoritzacions

Generalitat de Catalunya
Agència Catalana de l'Aigua

Número: H0065 - 29.401 / 2004

Data: 28-06-2004

Hora: 15:42:38

Registre de Sortida

Àngels Cartes Vidal

Barcelona, 22 de juny de 2004

Aquest document incorpora la firma digital avançada i la seva ubicació està al servidor amb nom Mabraca12 de la Seu Central de l'Agència Catalana de l'Aigua.



ASSUMPTE: Resolució d'arxiu. Expedient d'autorització d'abocament d'aigües residuals a EDAR. Ref.: AA2004000153

FETS

1. En data 19/12/2003, el Sr. MANEL SALSAS BÓRRAS, en nom i representació de BAQUEIRA-BERET, SA, presentà sol·licitud de permís d'abocament de les aigües sanitàries de l'establiment radicat al ferme municipal de NAUT ARAN, mitjançant connexió a l'estació depuradora d'aigües residuals (EDAR) de NAUT ARAN.
2. D'acord amb el contingut de l'informe de la Unitat tècnica del Departament d'Autoritzacions de 11 de juny de 2004, les aigües residuals a abocar són les de caràcter sanitari o domèstic.

FONAMENTS DE DRET

1. La matèria objecte d'aquest expedient és competència de l'Agència Catalana de l'Aigua en virtut d'allò que disposa l'article 4 f) en relació amb el 7 i 8.2 e) del Text refós de la legislació en matèria d'aigües a Catalunya, aprovat per Decret legislatiu 3/2003, de 4 de novembre, i article 5.1 del Decret 125/1999, de 4 de maig, d'aprovació dels Estatuts de l'Agència Catalana de l'Aigua, essent l'autoritat competent per resoldre'l el director o Director de l'Agència Catalana de l'Aigua, tal com preveu l'article 11.11 a) del Text refós de la legislació en matèria d'aigües a Catalunya.

2. D'acord amb l'article 7 del Decret 130/2003, de 13 de maig, pel qual s'aprova el Reglament dels serveis públics de sanejament, només estan subjectes a permís d'abocament aquells que siguin de caràcter no domèstic i inclosos a les seccions C, D i E de la Classificació Catalana d'Activitats Econòmiques, aprovada pel Decret 97/1995, de 21 de febrer, o bé que, essent no domèstics i inclosos a una secció diferent de la CCAE, tinguin un cabal superior a 6000 m³/any.

BB, SA "GESTIÓ ESTACIONS D'ESPLU" EPLU-0
Grup 92. Codi 92612

RESOLC

1. Ordenar l'arxiu de l'expedient Ref AA2004000153, per tractar-se d'un abocament a la depuradora de NAUT ARAN, comprès dins l'article 7.2. del Decret 130/2003.
2. Advertir a l'interessat que resta subjecte a la resta de previsions del Reglament de sistemes públics de sanejament, aprovat per Decret 130/2003, de 13 de maig, especialment a les prohibicions previstes a l'Annex I, així com de l'obligació de sol·licitar el permís davant de l'ens gestor del sistema en cas que vulgui realitzar qualsevol abocament al sistema públic de sanejament corresponent a aigües residuals no domèstiques procedents d'activitats compreses en les seccions C, D i E de la Classificació Catalana d'Activitats Econòmiques de





**Agència Catalana
de l'Aigua**

1993, aprovada per Decret 97/1995, de 21 de febrer o bé a les altres seccions del CCAE, que tinguin un cabal superior a 6000 m³/any.

Contra aquesta resolució, que, d'acord amb el que disposa l'article 9.4 del Text refós de la legislació en matèria d'aigües de Catalunya, aprovat per Decret legislatiu 3/2003, de 4 de novembre, exhaureix la via administrativa, podreu interposar recurs potestatiu de reposició dins el termini d'UN MES comptador a partir de l'endemà de la rebuda de la present notificació (art. 116 LRJ-PAC) davant de la directora o el director de l'Agència Catalana de l'Aigua, o directament recurs contenciós administratiu en el termini de DOS MESOS comptadors des de l'endemà de la rebuda d'aquesta notificació (art. 45 i següents de la Llei 29/1998, de 13 de juliol) davant del Jutjat Contenciós administratiu, sense perjudici que interposeu qualsevol altre recurs que estimeu oportú.

Barcelona, 21 de juny de 2004

El Director de l'Àrea
d'Ordenació del Domini
Públic Hidràulic

Diego Moxó Güell

Aquest document incorpora la firma digital avançada i la seva ubicació està al servidor amb nom Mabraca12 de la Seu Central de l'Agència Catalana de l'Aigua.

6.3

LLICÈNCIA OBRES
REFORMA INTERIOR
ATORGADA



AJUNTAMENT
DE
NAUT ARAN
Val d'Aran (Lleida)

AJUNTAMENT DE NAUT ARAN
Oficina:
Data: 02/10/2013 12:29:00
Registre: 2013 / 1435
Registre General de Sortida

Mariano Capdevila Noguero, secretari - interventor de l'Ajuntament de Naut Aran, Val d'Aran, Lleida,

CERTIFICO:

Que la Junta de Govern Local ordinària de data 26 de setembre de 2.013, entre d'altres va adoptar el següent acord:

o) BAQUEIRA BERET, SA.- LLICÈNCIA OBRES MENORS REFORMA INTERIOR EDIFICI DESTINAT A TALLER.- REF. CAD. 109090100 CH32G 0001YW.- COTA 1800.- ESTACIÓ ESQUÍ BAQUEIRA BERET.- BAQUEIRA.- (expd. 2775/1997)

Es sol·licita llicència d'obres menors de reforma interior de l'edifici destinat a taller, situat a la cota 1800 de l'estació d'esquí de Baqueira Beret de Baqueira, amb referència cadastral 109090100 CH32G 0001YW, per part de Baqueira Beret, SA.

Atès l'informe de l'Arquitecte Municipal de data 26 de setembre de 2013, que manifesta:

“Per tot l'exposat i en coherència amb l'enunciat de l'article 56.4 del Reglament de la Llei d'Urbanisme s'informa **FAVORABLEMENT** l'expedient de llicència presentat, en els termes expressats a la sol·licitud presentada, amb el benentès que durant la realització de l'obra es donarà compliment als requeriments de tractament i volum dels residus de la construcció conforme la legislació vigent i sense perjudici de l'obtenció del corresponent informe favorable de l'enginyer municipal en relació a la llicència d'activitat. Les obres es plantegen en Sòl No Urbanitzable i atenent a la seva localització serà necessari que durant la realització de les mateixes es prenguin totes les mesures adients per minimitzar l'impacte sobre el medi.

Abans de l'inici de les obres i a la seva finalització s'haurà de donar comunicació a aquest Ajuntament per tal que l'inspector municipal pugui efectuar una visita de reconeixement de l'estat inicial i final de les obres.”

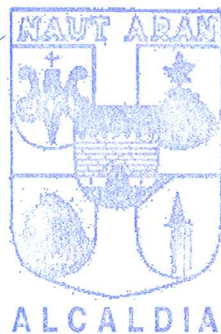
La Junta de Govern Local per UNANIMITAT dels assistents acorda:

Primer.- Concedir llicència d'obres menors de reforma interior de l'edifici destinat a taller, situat a la cota 1800 de l'estació d'esquí de Baqueira Beret de Baqueira, amb referència cadastral 109090100 CH32G 0001YW, a Baqueira Beret, SA.

Segon.- Amb un pressupost per un import de 36.250,00 €.

Tercer.- Notificar-ho a Baqueira Beret, SA.

I, perquè consti, expedixo aquest certificat, amb el vist i plau del alcalde.
Salardú, Naut Aran trenta de setembre de 2.013-



Vist i Plau
L'alcalde

César Ruiz-Canela Nieto

6.4

**LEGALITZACIÓ ELÈCTRICA
AMPLIACIÓ INSTAL·LACIÓ
EXISTENT**

Document acreditatiu de l'actualització del Registre d'Instal·lacions Tècniques de Seguretat Industrial de Catalunya (RITSIC) d'una instal·lació de baixa tensió

Us informem que s'ha inscrit en el Registre d'Instal·lacions Tècniques de Seguretat Industrial de Catalunya (RITSIC), la instal·lació descrita a la declaració responsable presentada amb data 30/04/2015 i codi identificador (ID) 19T2SQ2K9

Les dades bàsiques de la instal·lació són les següents:

Dades identificatives
Nom de la persona titular BAQUEIRA BERET, S.A.
NIF A25005620
Adreça Edifici , TALLER COTA 1.800 ESTACIÓ ESQUÍ BB , 0 , 25598 , Naut Aran
Núm. d'inscripció (instal·lació legalitzada a partir del 6/11/2014) BT -14 - -Q
Núm. d'inscripció (instal·lació legalitzada abans del 6/11/2014) <i>Aquestes instal·lacions s'identifiquen amb el número de CUPS</i>

Dades tècniques
Tipus d'ús : Altres usos
Grups de l'apartat 3.1 de la ITC-BT-04 en els que està inclosa la instal·lació (si no està inclosa en cap grup, no hi constarà cap dada) : l
Grups de l'apartat 4.1 de la ITC-BT-05 en els que està inclosa la instal·lació (si no està inclosa en cap grup, no hi constarà cap dada): c
Potència màxima admissible (kW) : 173,2
Tensió (V) : 230/400
Número CUPS: 0

Sabadell , 06/05/2015

La Direcció General d'Energia, Mines i Seguretat Industrial

Nota: Podeu consultar les dades i els documents del vostre expedient a [Les meves gestions](#), que trobareu dins de l'apartat de Tràmits i formularis de Canal Empresa, indicant el codi identificador del tràmit (ID) i el NIF del titular o el seu representant.

7

PRESSUPOST

7. PRESSUPOST

➤ Senyalització varia	150,00 €
TOTAL PRESSUPOST	150,00 €

El pressupost del projecte d'implantació de les mesures correctores per l'activitat descrita en el present projecte, és de **CENT CINQUANTA EUROS (150,00 €)**

Lleida, gener de 2016

El/la representant
Sr. Josep manel Salsas i Borràs

L'Enginyer Tècnic Industrial per Ilert, S.L.
David Pairada Blasco
Col·legiat número 20.372-L

**Registre Col·legi Professional Enginyers Tècnics
Industrials de Lleida**
Consulta: www.cetill.cat

8

PLÀNOLS

8. PLÀNOLS

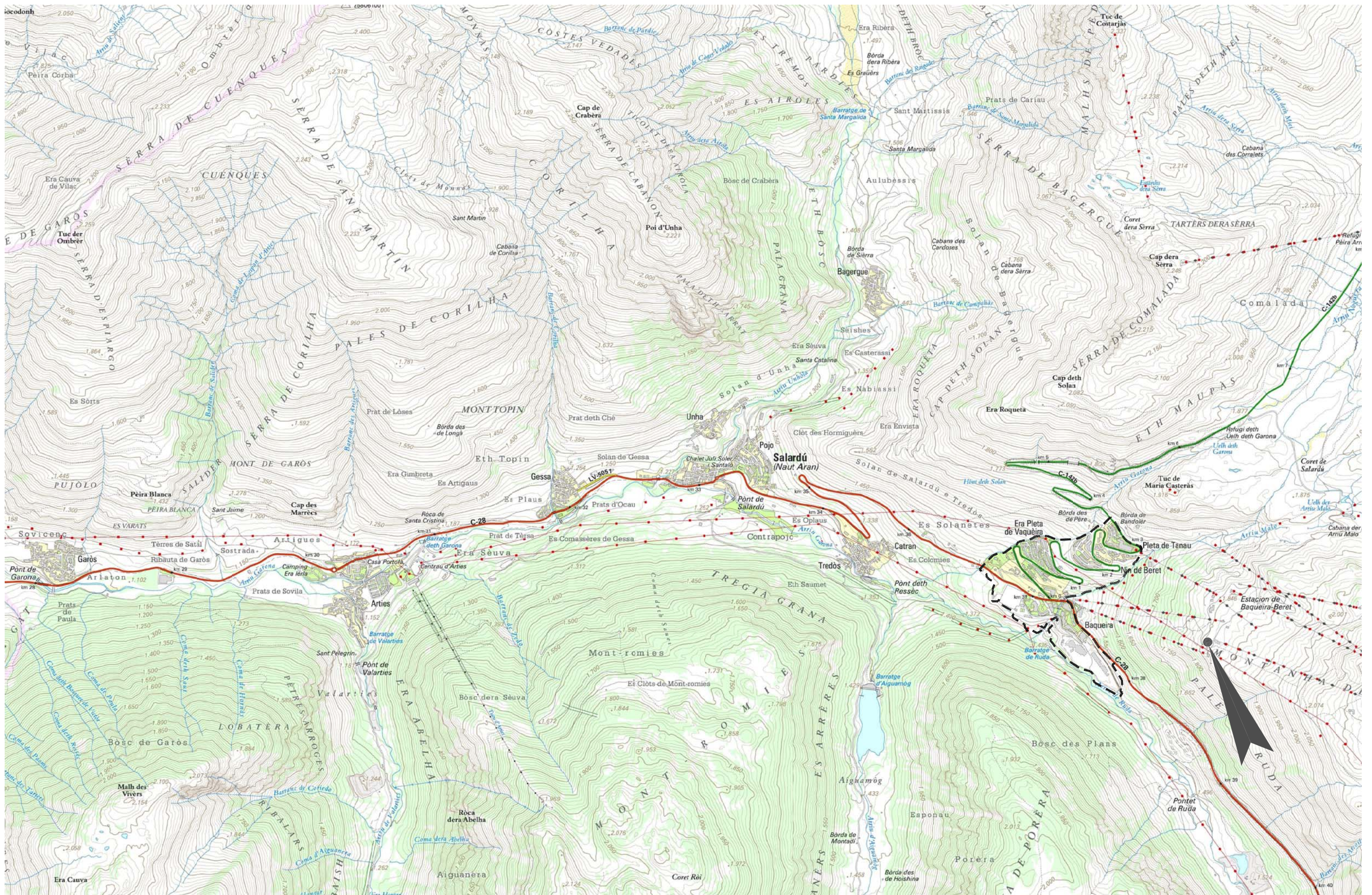
8.1. SITUACIÓ

8.2. EMPLAÇAMENT

8.3. DISTRIBUCIÓ EN PLANTA. PLANTA BAIXA

8.4. DISTRIBUCIÓ EN PLANTA. PLANTA PRIMERA

8.5. SECCIÓ



AQUEST PLÀNOL ÉS PROPIETAT DE ILERT, S.L. QUEDA PROHIBIDA LA CÒPIA O DISTRIBUCIÓ SENSE AUTORIZACIÓ.



ilert
Rbla. Corregidor Escofet
89, 1er. - 25005 LLEIDA
Tel. 973 260 111

ilertaran
Tel. 973 643 272

PROJECTE D'ACTUALITZACIÓ DE LA L·LICÈNCIA D'ACTIVITAT
I MODIFICACIÓ NO SUBSTANCIAL PER AMPLIACIÓ DE
SUPERFÍCIE, D'UN EDIFICI DESTINAT A TALLER, SITUAT
A LA COTA 1800 DE L'ESTACIÓ D'ESQUÍ DE BAQUEIRA
BERET, AL T.M. DE NAUT ARAN (VAL D'ARAN)

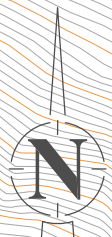
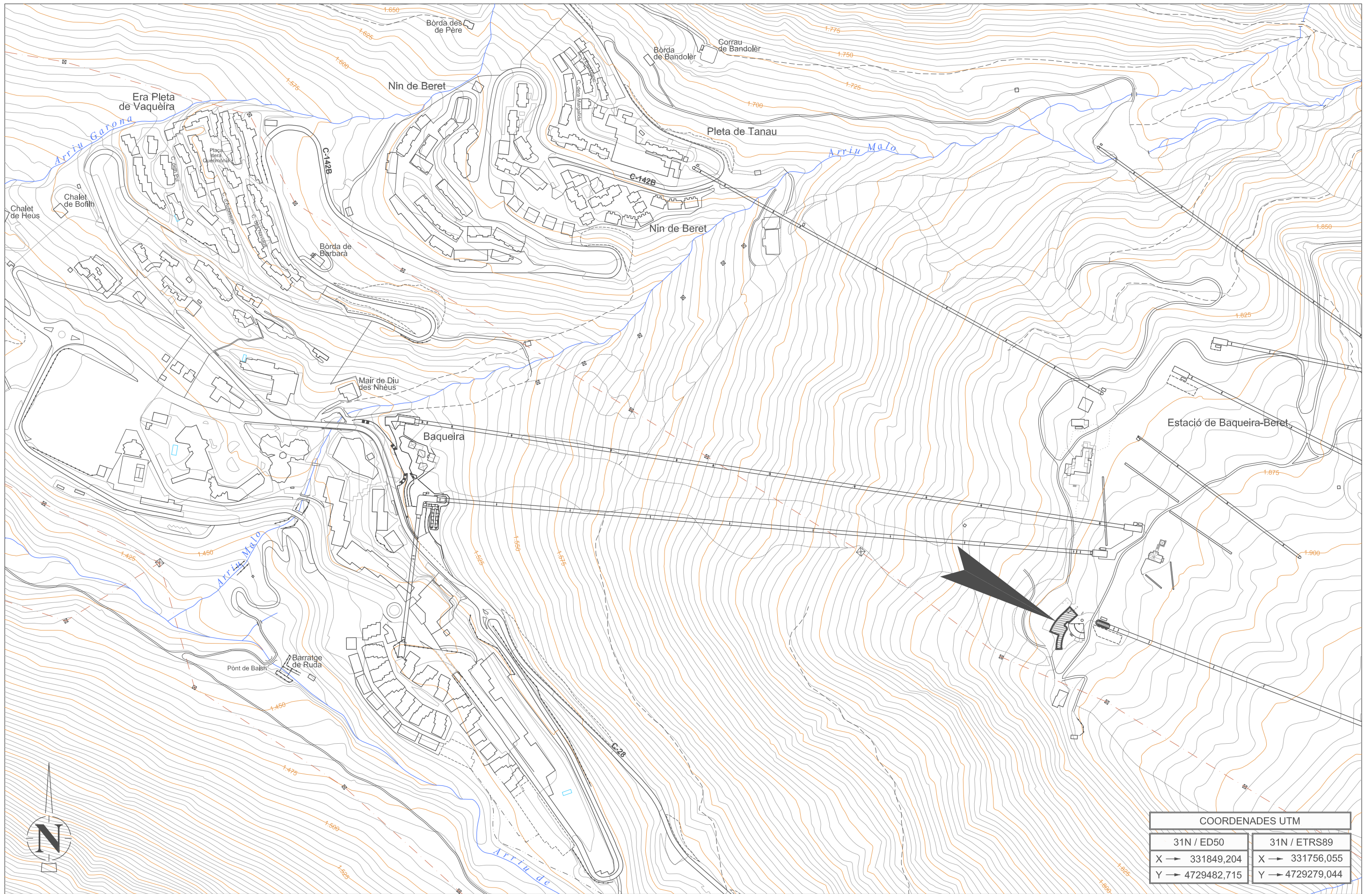
REPRESENTANT:

PER BAQUEIRA BERET, S.A.
Sr. Josep Manel Salsas i Borràs

ENGINEYER TÈCNIC INDUSTRIAL PER ILERT, S.L.
DAVID PAIRADA BLASCO
núm. col·legiat 20372-L
Registre Col·legi Professional Engineers
Tècnics Industrials de Lleida
Consulta: www.cetill.cat

SITUACIÓ

DATA: GENER 2016
ARXIU: BB-651-ACT
ESCALA: 1: 25.000
PLÀNOL: 01



COORDENADES UTM	
31N / ED50	31N / ETRS89
X → 331849,204	X → 331756,055
Y → 4729482,715	Y → 4729279,044

AQUEST PLÀNOL ÉS PROPIETAT DE ILERT, S.L. QUEDA PROHIBIDA LA CÒPIA O DISTRIBUCIÓ SENSE AUTORIZACIÓ.



ilert
Rbla. Corregidor Escofet
89, 1er. - 25005 LLEIDA
Tel. 973 260 111

ilertaran
Tel. 973 643 272

**PROJECTE D'ACTUALITZACIÓ DE LA L·LICÈNCIA D'ACTIVITAT
i MODIFICACIÓ NO SUBSTANCIAL PER AMPLIACIÓ DE
SUPERFÍCIE, D'UN EDIFICI DESTINAT A TALLER, SITUAT
A LA COTA 1800 DE L'ESTACIÓ D'ESQUÍ DE BAQUEIRA
BERET, AL T.M. DE NAUT ARAN (VAL D'ARAN)**

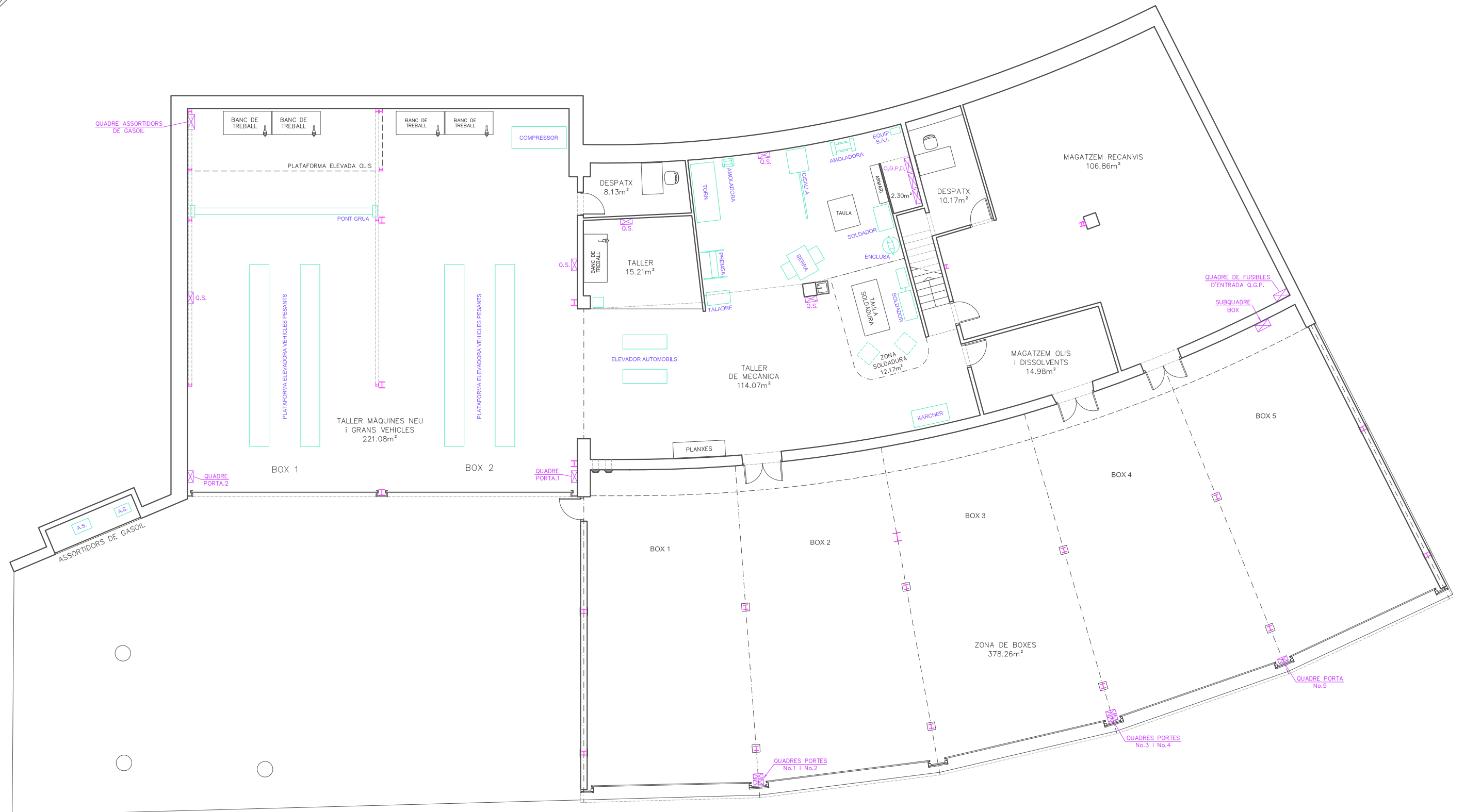
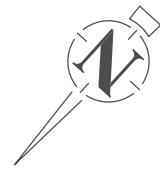
REPRESENTANT:

PER BAQUEIRA BERET, S.A.
Sr. Josep Manel Salsas i Borràs


ENGINEYER TÈCNIC INDUSTRIAL PER ILERT, SL:
DAVID PAIRADA BLASCO
núm. col·legiat 20372-L
Registre Col·legi Professional Enginyers
Tècnics Industrials de Lleida
Consulta: www.cetill.cat

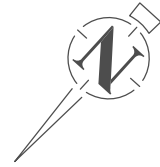
EMPLAÇAMENT

DATA: GENER 2016
ARXIU: BB-651-ACT
ESCALA: 1:5.000
PLÀNOL: 02




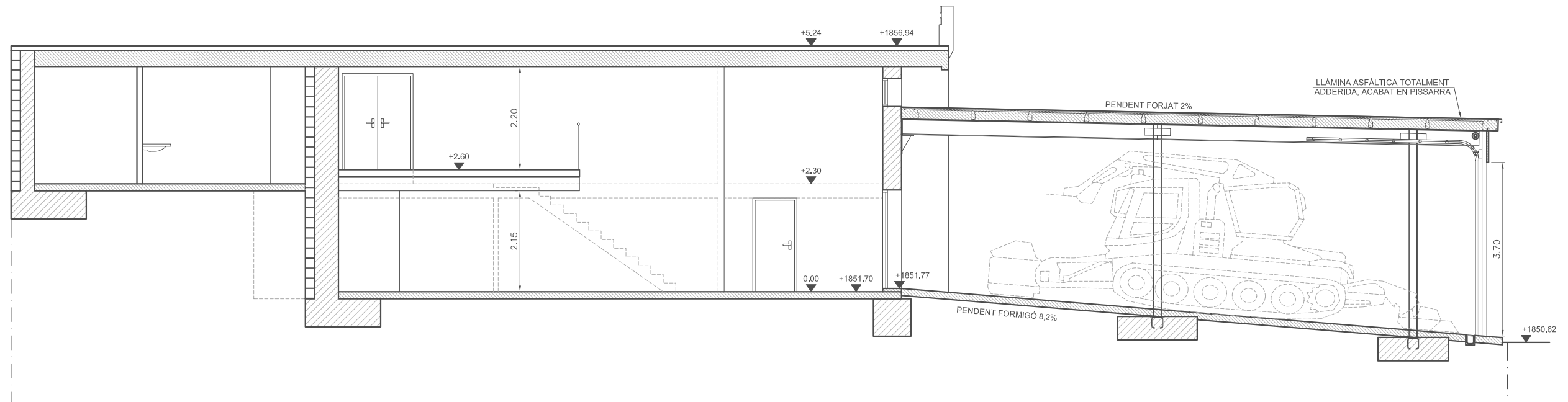
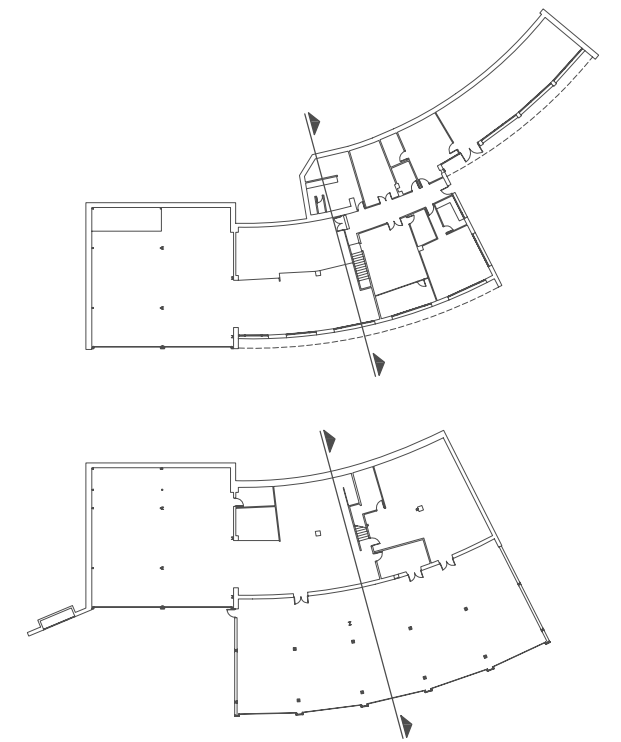
AQUEST PLÀNOL ÉS PROPIETAT DE ILERT, S.L. QUEDA PROHIBIDA LA CÒPIA O DISTRIBUCIÓ SENSE AUTORIZACIÓ.

 <p>ilert Rbla. Corredor Escollet 89, 1er. - 25005 LLEIDA Tel. 973 260 111</p> <p>ilertaran Tel. 973 643 272</p>	<p>PROJECTE D'ACTUALITZACIÓ DE LA LICÈNCIA D'ACTIVITAT i MODIFICACIÓ NO SUBSTANCIAL PER AMPLIACIÓ DE SUPERFÍCIE, D'UN EDIFICI DESTINAT A TALLER, SITUAT A LA COTA 1800 DE L'ESTACIÓ D'ESQUÍ DE BAQUEIRA BERET, AL T.M. DE NAUT ARAN (VAL D'ARAN)</p>	<p>REPRESENTANT: PER BAQUEIRA BERET, S.A. Sr. Josep Manel Salsas i Borràs</p>	<p>ENGINYER TÈCNIC INDUSTRIAL PER ILERT, S.L: DAVID PAIRADA BLASCO núm. col·legiat 20372-L Registre Col·legi Professional Enginyers Tècnics Industrials de Lleida Consulta: www.cetill.cat</p>	<p>DATA: GENER 2016</p>
				<p>DISTRIBUCIÓ EN PLANTA. PLANTA BAIXA</p>



AQUEST PLÀNOL ÉS PROPIETAT DE ILERT, S.L. QUEDA PROHIBIDA LA CÒPIA O DISTRIBUCIÓ SENSE AUTORIZACIÓ.

 <p>ilert Rbla. Corregidor Escolfet 89, 1er. - 25005 LLEIDA Tel. 973 260 111</p> <p>ilertaran Tel. 973 643 272</p>	<p>PROJECTE D'ACTUALITZACIÓ DE LA LICÈNCIA D'ACTIVITAT i MODIFICACIÓ NO SUBSTANCIAL PER AMPLIACIÓ DE SUPERFÍCIE, D'UN EDIFICI DESTINAT A TALLER, SITUAT A LA COTA 1800 DE L'ESTACIÓ D'ESQUÍ DE BAQUEIRA BERET, AL T.M. DE NAUT ARAN (VAL D'ARAN)</p>	<p>REPRESENTANT:</p> <p>PER BAQUEIRA BERET, S.A. Sr. Josep Manel Salsas i Borràs</p>	<p>ENGINYER TÈCNIC INDUSTRIAL PER ILERT, S.L:</p> <p>DAVID PAIRADA BLASCO núm. col·legiat 20372-L Registre Col·legi Professional Enginyers Tècnics Industrials de Lleida Consulta: www.cetill.cat</p>	<p>DISTRIBUCIÓ EN PLANTA. PLANTA PRIMERA</p>	<p>DATA: GENER 2016</p> <p>ARXIU: BB-651-ACT</p> <p>ESCALA: 1:150</p> <p>PLÀNOL: 04</p>
---	---	--	--	---	---



AQUEST PLÀNOL ÉS PROPIETAT DE ILERT, S.L. QUEDA PROHIBIDA LA CÒPIA O DISTRIBUCIÓ SENSE AUTORITZACIÓ.

 <p>ilert Rbla. Corregidor Escofet 89, 1er. - 25005 LLEIDA Tel. 973 260 111</p> <p>ilertaran Tel. 973 643 272</p>	<p>PROJECTE D'ACTUALITZACIÓ DE LA LLIÇÈNCIA D'ACTIVITAT i MODIFICACIÓ NO SUBSTANCIAL PER AMPLIACIÓ DE SUPERFÍCIE, D'UN EDIFICI DESTINAT A TALLER, SITUAT A LA COTA 1800 DE L'ESTACIÓ D'ESQUÍ DE BAQUEIRA BERET, AL T.M. DE NAUT ARAN (VAL D'ARAN)</p>	<p>REPRESENTANT:</p> <p>PER BAQUEIRA BERET, S.A. Sr. Josep Manel Salsas i Borràs</p>	<p>ENGINYER TÈCNIC INDUSTRIAL PER ILERT, S.L:</p> <p>DAVID PAIRADA BLASCO núm. col·legiat 20372-L Registre Col·legi Professional Enginyers Tècnics Industrials de Lleida Consulta: www.cetill.cat</p>	<p>SECCIÓ</p>	<p>DATA: GENER 2016</p>
					<p>ARXIU: BB-651-ACT</p>
					<p>ESCALA: 1:100</p>
					<p>PLÀNOL: 05</p>