

**DOCUMENT AMBIENTAL DEL PROJECTE
D'AMPLIACIÓ DEL TALLER DE LA COTA
1800 A L'ESTACIÓ D'ESQUÍ DE
BAQUEIRA – BERET (NAUT ARAN)**

Peticionari: BAQUEIRA BERET, S.A.

Emplaçament: TALLER DE LA COTA 1800, ESTACIÓ D'ESQUÍ
DE BAQUEIRA - BERET

Localitat: 25598 NAUT ARAN (VAL D'ARAN)

Data: 19 DE DESEMBRE DE 2016

Neus Burgués Coma
Enginyera de CCP
Núm. Col. 25.838



Ilert · 25005 LLEIDA
Rbla. Corregidor Escofet, 89, 1r
Tel. 973 260 111 · Fax 973 260 811
ilert@ilert.es · www.ilert.es

ÍNDEX

1. ASPECTES GENERALS

1.1. Objecte

1.2. Síntesi de l'actuació

1.3. Peticionari

1.4. Redactor

1.5. Emplaçament

1.6. Antecedents

1.7. Marc legal

1.8. Motivació de l'aplicació del procediment d'avaluació d'impacte ambiental simplificada

1.9. Tràmits i documents complementaris

2. DEFINICIÓ DEL PROJECTE

2.1. Finalitat i justificació del projecte

2.2. Components del projecte

2.3. Actuacions i obres executades

2.3.1. Pas de maquinària i acopi de materials

2.3.2. Fonamentacions

2.3.3. Construcció de noves volumetries

2.3.4. Energia

2.3.5. Dades de l'aigua

- 2.3.6. Emissions a l'atmosfera**
- 2.3.7. Emissions d'aigües residuals**
- 2.3.8. Emissions de sorolls i vibracions**
- 2.3.9. Contaminació lluminosa**
- 2.3.10. Generació de residus**

3. DESCRIPCIÓ DEL MEDI

3.1. Medi físic

3.2. Vegetació

3.3. Fauna

3.3.1. Mamífers

3.3.2. Rèptils

3.3.3. Aus

3.4. Biodiversitat i hàbitats

3.5. Sòls

3.6. Aire

3.7. Aigües

3.8. Usos del sòl i fluxos existents

3.9. Paisatge

3.10. Patrimoni geològic

3.11. Béns materials

3.11.1. Patrimoni cultural

3.11.2. Patrimoni arqueològic

4. ESTUDI D'ALTERNATIVES

4.1. Alternatives d'ubicació

4.2. Condicionants tècnics i ambientals que han format part de la presa de decisions

4.3. Raonament de la solució adoptada

5. AVALUACIÓ D'IMPACTES

5.1. Fases del projecte

5.1.1. Fase d'execució

5.1.2. Fase d'explotació

5.1.3. Fase de desmantellament

5.2. Identificació d'interaccions

5.3. Valoració dels impactes

5.3.1. Impactes sobre la població

5.3.2. Impactes sobre la salut humana

5.3.3. Impactes sobre la vegetació

5.3.4. Impactes sobre la fauna

5.3.5. Impactes sobre la biodiversitat

5.3.6. Impactes sobre el sòl

5.3.7. Impactes sobre l'aire

5.3.8. Impactes sobre l'aigua

5.3.9. Impactes sobre factors climàtics

5.3.10. Impactes sobre el paisatge

5.3.11. Impactes sobre els béns materials

6. MESURES AMBIENTALS

6.1. Delimitació de la zona d'obres

6.2. Gestió dels accessos i ocupacions temporals

6.3. Gestió del sòl en els moviments de terres

6.3.1. Decapatge de terres vegetals

6.3.2. Restitució de terres vegetals

6.3.3. Control de l'erosió

6.4. Control de l'emissió de pols durant la fase d'obres

6.5. Restauració de la coberta vegetal en acabar l'obra

6.6. Integració paisatgística dels elements artificials

6.7. Gestió dels residus d'obra

7. PROGRAMA DE VIGILÀNCIA AMBIENTAL

8. CONCLUSIONS

9. ANNEXES

9.1. Antecedents

9.2. Descripció del projecte

10. PRESSUPOST

11. PLÀNOLS

11.1. Situació

11.2. Emplaçament

11.3. Planta general

11.4. Seccions

1

ASPECTES GENERALS

1. ASPECTES GENERALS

1.1. OBJECTE

Es redacta aquest document ambiental per tal de sol·licitar l'inici de l'avaluació ambiental simplificada, per la regularització del projecte d'ampliació d'un edifici destinat a taller existent actualment, en la cota 1.800 de l'estació d'esquí de Baqueira-Beret, i que s'ha construït 5 boxes per l'estacionament i manteniment dels vehicles de la citada estació.

En aquest document s'avaluen, de manera sintètica, les característiques del projecte i del medi, així com les alternatives estudiades i les mesures a adoptar per a minimitzar els impactes sobre el medi ambient.

1.2. SÍNTESI DE L'ACTUACIÓ

L'actuació que s'ha construït ha consistit en l'ampliació del taller, existent actualment, en la cota 1.800 de l'estació d'esquí de Baqueira-Beret, al T.M. de Naut Aran.

L'actual edifici del taller, és un edifici amb coberta plana que serveix al mateix temps de terrassa de la cafeteria-restaurant que es troba situat sobre l'edifici del taller, seguint la pendent de la muntanya.

Aquest taller té una alçada de 5,17 metres des del punt més baix a la cota més alta, quedant totalment integrat amb la pendent natural de la muntanya. L'activitat a desenvolupar és la pròpia d'un taller destinat a la reparació i manteniment de vehicles pesats i lleugers de l'estació d'esquí (sense pintura i tractament de superfícies), estacionament de vehicles pesats, així com de realització de feines de mecànica i fusteria, distribuïts en dos nivells.

Per accedir a la planta baixa, en la part exterior de l'edifici existeix un paviment de formigó, on hi estacionen tot tipus de maquinària per la neu.

Les obres d'ampliació han consistit en la construcció d'una coberta en la zona on actualment hi ha el paviment de formigó de l'exterior del taller de maquinària, que servirà de boxes per l'estacionament de la maquinària que fins ara estava a la intempèrie. La superfície total de la construcció és de 387,54 m², amb una alçada màxima de la coberta respecte el punt més baix de 4,6 m. La coberta és pràcticament plana amb un pendent del 2% per el desguàs de l'aigua.

L'entrada al taller actual està a la cota 1.851,77, l'entrada als tallers després de l'ampliació d'aquests es situa a la cota 1.850,62, formant-se amb un desnivell d'un 8,2%. Aquesta pendent ressegueix pràcticament el terreny actual, així que no suposa cap moviment de terres ni en desmunt ni en terraplè. L'únic moviment de terres que ha sigut necessari i mínim és el de l'excavació de les soleres dels pilars per conformar la coberta.

Aquesta ampliació dels tallers no suposa un augment de les activitats, sinó que l'objecte de la construcció és que s'utilitzi com a boxes per estacionar la maquinària que actualment es troba a la intempèrie.

1.3. PETICIONARI

El peticionari és BAQUEIRA-BERET, S.A. amb CIF A-25005620 i domicili per a notificacions a l'estació d'esquí de Baqueira-Beret, situada al Nucli d'oficines, Cota 1500, de la població de Baqueira (Naut Aran – Val d'Aran) CP. 25598.

Actua com a representant legal de la societat el Sr. Àlex Barés León amb DNI 45720024-A, enginyer industrial col·legiat número 14.535, en qualitat de Subdirector Tècnic de l'estació d'esquí.

1.4. REDACTOR

El present document ha estat redactat per Neus Burgués Coma, Enginyera de Camins, Canals i Ports, amb Núm. Col. 25.838.

1.5. EMPLAÇAMENT

El projecte d'ampliació del taller es troba ubicat en la zona de Baqueira de l'estació d'esquí de Baqueira-Beret, en la cota 1800, al municipi de Naut Aran (Val d'Aran) CP. 25598, segons s'indica en els plànols de situació i emplaçament.

Les coordenades UTM (fus 31 del European Datum) de l'ampliació del taller són:

SISTEMA/COORDENADES	X	Y
ED 50	331849,204	4729482,715
ETRS 89	331756,055	4729279,044

Taula 1. Coordenades UTM (fus 31 ED) de l'emplaçament on s'ha d'ampliar el taller

1.6. ANTECEDENTS

El taller és existent i consolidat a l'interior de l'estació d'esquí de Baqueira-Beret. Pel que fa referència a antecedents, cal diferenciar entre els antecedents ambientals i els antecedents d'obres.

Pel que respecta als antecedents ambientals:

- El taller disposa de llicència d'activitat, atorgada per l'Excel·lentíssim Ajuntament de Naut Aran, amb número d'expedient 2775/97 de data 13 de novembre del 2001.

- En data 26 de gener de 2016 i registre 2016/133, es presenta a l'Excm. Ajuntament de Naut Aran el corresponent projecte d'activitats per l'ampliació de l'establiment, contemplant els boxes objectes del present document.

En l'apartat d'annexes d'aquest document, s'adjunta les llicències d'activitat esmentades anteriorment, així com un plànol descriptiu, on es mostren els antecedents i les actuacions realitzades respecte les llicències ambientals.

Pel que respecta als antecedents d'obres:

- Tal i com ja s'ha comentat inicialment, el taller és existent i consolidat a l'interior de l'estació d'esquí de Baqueira-Beret.
- En data 30 de setembre de 2013 i número d'expedient 2775/97, l'Excm. Ajuntament de Naut Aran concedeix llicència d'obres per la reforma interior del taller.
- Posteriorment, es va realitzar la construcció de 5 boxes annexats a l'edifici existent per l'estacionament de les màquines trepitjaneu. Per realitzar aquesta actuació, no es va tramitar la llicència d'obres corresponent.
- En data 26 de gener de 2016 i registre 2016/132, es presentà a l'Excm. Ajuntament de Naut Aran la corresponent documentació annexa i certificat final d'obra en matèria de prevenció d'incendis contemplant l'ampliació del taller corresponent als boxes.

En l'apartat d'annexes d'aquest document, s'adjunta la llicència d'obres menors mencionada anteriorment, així com un plànol descriptiu, on es mostren els antecedents i les actuacions realitzades respecte les llicències d'obres.

L'actual edifici del taller, és un edifici amb coberta plana que serveix al mateix temps de terrassa de la cafeteria-restaurant que es troba situat sobre l'edifici del taller, seguint la pendent de la muntanya. Aquest taller té una alçada de 5,17

metres des del punt més baix a la cota més alta, quedant totalment integrat amb la pendent natural de la muntanya. En la planta baixa, es situen els tallers de les màquines. A través d'una escala interior, s'arriba a la primera planta on es situen les oficines. Per accedir a la planta baixa, en la part exterior de l'edifici existeix un paviment de formigó, on hi estacionen tot tipus de maquinària per la neu.

L'edifici existent es va construir amb formigó armat en les cimentacions, així com les parts exteriors, incloent elements com murs de mamposteria i rajoles en les parets per integrar-se plenament a la muntanya. Pel que fa a la coberta plana, és la terrassa de la cafeteria.

Els usos del taller són:

- Estacionament i reparació de la maquinària en la planta baixa.
- Acopi de materials per les reparacions de les màquines, magatzem d'olis i recanvis.
- En la planta superior, hi ha despatxos, el vestuari, la cuina, el magatzem i la fusteria.

Actualment, en l'exterior de l'edifici del taller s'hi estaciona maquinària, que queda a la intempèrie. L'ampliació del taller significa la construcció d'uns boxes per aparcar els trepitjaneu.

La part frontal de la citada ampliació està conformada per grans portes per l'accés de maquinària metàl·liques i de tipus seccional. Les parets estan folrades amb planxes metàl·liques tipus sandwich. La coberta pràcticament plana, és més baixa que la coberta del taller i és de pissarra amb una pendent del 2%.

Amb l'actuació proposada, no es variaran les activitats que es duen a terme actualment en el taller, ni se n'incorporarà de noves.

1.7. MARC LEGAL

La normativa en matèria d'avaluació ambiental aplicable a Catalunya és la següent:

- Llei 21/2013, de 9 de desembre, d'avaluació ambiental, capítol II. Aquesta legislació transposa la norma europea Directiva 85/337/CEE, relativa a l'avaluació de les repercussions de determinats projectes públics o privats sobre el medi ambient (derogada per la Directiva 2011/92/UE del Parlament europeu y del Consell de 13 de desembre de 2011) i modificada per la Directiva 97/11/CE, de 3 de març de 1997.
- Decret 308/2011, de 5 d'abril, ha suposat la derogació de diverses disposicions reglamentàries, referides a les matèries de competència del Departament de Territori i Sostenibilitat, entre elles el Decret 114/1988, de 7 d'abril, d'avaluació d'impacte ambiental i l'article 17 i annex 2 del Decret 328/1992, de 14 de desembre, d'aprovació del Pla d'Espais d'Interès Natural.
- Llei 20/2009, de 4 de desembre, de prevenció i control ambiental de les activitats (que va derogar la Llei 3/1998, de 27 de febrer, de la intervenció integral d'Administració ambiental).
- Llei 6/2009, del 28 d'abril, d'avaluació ambiental de plans i programes, en les seves disposicions addicionals, fa referència als continguts dels estudis d'impacte ambiental de projectes o d'activitats (disp. ad. segona), a la compatibilitat dels instruments d'avaluació ambiental (disp. ad. tercera) i a l'avaluació ambiental de les activitats de producció d'energia eòlica i de les instal·lacions d'energia solar (disp. ad. vuitena).
- Llei 12/2006, de 27 de juliol, de mesures en matèria de medi ambient.

1.8. MOTIVACIÓ DE L'APLICACIÓ DEL PROCEDIMENT D'AVALUACIÓ D'IMPACTE AMBIENTAL SIMPLIFICADA

Segons estableix la Llei 21/2013, els projectes inclosos a l'Annex II d'aquesta normativa, es sotmetran al procediment d'avaluació d'impacte ambiental simplificada, tal com es descriu al Capítol II, Títol II, Secció 2ª de la pròpia Llei.

L'Annex I, que implicaria la realització d'un tràmit d'avaluació ambiental ordinari, faria referència als projectes de pistes d'esquí, remuntadors, telefèrics i construccions associades, "quan es desenvolupin en Espais Naturals Protegits, Xarxa Natura 2000 i Àrees protegides per instruments internacionals, segons la regulació de la Llei 42/2007, de 13 de desembre, del Patrimoni Natural i de la Biodiversitat."

En aquest cas, no s'afectarà cap espai natural protegit i, per tant, el projecte d'ampliació del taller s'inclou dins de l'Annex II, com a:

- Grup 9. h) Pistes d'esquí, remuntadors, telefèrics i construccions associades (projectes no inclosos a l'annex I).

En conseqüència, s'elabora aquest document ambiental per a iniciar el tràmit d'avaluació ambiental simplificada, seguint les directrius de l'Article 45 de la Llei 21/2013.

1.9. TRÀMITS I DOCUMENTS COMPLEMENTARIS

Paral·lelament a aquest document, s'ha redactat un Estudi d'impacte i integració paisatgística, d'acord amb el tràmit d'actuacions d'interès públic en sòl no urbanitzable (Llei d'urbanisme).

2

DEFINICIÓ DEL PROJECTE

2. DEFINICIÓ DEL PROJECTE

2.1. FINALITAT I JUSTIFICACIÓ DEL PROJECTE

En el taller s'estacionen màquines en l'exterior de l'edifici. Per evitar que aquestes quedin a la intempèrie es projectà i s'executà una ampliació amb la construcció de 5 boxes per estacionar-les, i així evitar tant l'impacte visual de les màquines aparcades en l'exterior de l'edifici com els perills que poden comportar de cara als esquiadors o turistes.

2.2. COMPONENTS DEL PROJECTE

Les obres que s'han executat, és la construcció d'una coberta en la zona on fins ara hi havia el paviment de formigó de l'exterior del taller, i que servirà de boxes per l'estacionament de la maquinària que actualment està a la intempèrie. La superfície total de la construcció és de 387,54 m², amb una alçada màxima de la coberta respecte el punt més baix de 4,6 m. La coberta és pràcticament plana, i més baixa que la coberta del taller actual i construïda amb pissarra i una pendent del 2%.

L'entrada al taller abans de l'ampliació estava a la cota 1.851,77, l'entrada als tallers després de l'ampliació d'aquests es situa a la cota 1.850,62, formant-se amb un desnivell d'un 8,2%. Aquesta pendent ressegueix pràcticament el terreny actual, així que no ha suposat cap moviment de terres ni en desmunt ni en terraplè. L'únic moviment de terres necessari i mínim ha sigut el de l'excavació de les soleres dels pilars per conformar la coberta.

La part frontal de la citada ampliació està conformada per grans portes metàl·liques i de tipus seccional per l'accés de maquinària. Les parets estan folrades amb planxes metàl·liques tipus sandwich. La coberta pràcticament plana, és més baixa que la coberta del taller actual i és de pissarra amb una pendent del 2%.

En l'apartat d'annexes d'aquest document, s'adjunten els plànols de l'obra executada on es mostra l'ampliació del taller en planta i la secció del abans i el després de la construcció dels 5 boxes.

2.3. ACTUACIONS I OBRES EXECUTADES

Cal remarcar que l'obra s'executà en un entorn de muntanya, i no disposà d'il·luminació artificial, és a dir, que per la pròpia naturalesa de l'obra es desenvolupà entre la sortida i la posta del sol, en horari diürn.

L'ampliació del taller comportà la realització d'una sèrie d'actuacions que poden tenir incidència sobre el medi ambient, i que es descriuen a continuació:

2.3.1. PAS DE MAQUINÀRIA I ACOPI DE MATERIALS

Va ser una incidència temporal que es donà únicament en la fase d'obres. Comportà un aixafament de la vegetació i una compactació del sòl en les zones d'accés i treball a les obres i d'acopi de materials. Per a corregir aquesta incidència es realitzà una separació de la terra vegetal i una posterior ressebra.

Es reforçà i es tingué especial cura en la correcta gestió de la capa superior del sòl, especialment en l'àmbit a restaurar, tal com es descriu a l'apartat de mesures ambientals. Cal remarcar, que l'accés de maquinària fins al taller , es realitzà per mitjà de les pistes forestals existents, que porten fins al peu de l'edifici actual, per tant, no fou necessari obrir cap nou accés.

2.3.2. FONAMENTACIONS

La fonamentació de l'ampliació del taller no comportà pèrdua de vegetació i de sòl fèrtil ja que la zona estava formigonada on hi havia l'entrada a l'edifici, si es necessités l'excavació d'una petita part de terra vegetal, es realitzarà una separació d'aquesta i una posterior ressebra, tal com es descriu a l'apartat de mesures correctores.

Així mateix, per poder fer els pilars de l'ampliació del taller fou necessari l'excavació en forma de daus, part de l'excedent de terres es reutilitzà en la pròpia obra i l'altra es gestionà en un abocador autoritzat.

2.3.3. CONSTRUCCIÓ DE NOVES VOLUMETRIES

En general, la construcció de noves volumetries comporta certa incidència, bàsicament sobre el paisatge. La volumetria massissa resultant de l'ampliació del taller, augmenta respecte de la volumetria massissa existent fins a l'actualitat. Visualment no produeix un impacte significatiu, ja que queda pràcticament a la mateixa cota que el taller existent i s'integra amb aquest edifici.

Així mateix, en la zona de la cota 1.800 existeixen altres edificacions com són restaurants, cafeteries, remuntadors... amb el que l'ampliació del taller no suposa una variació significativa de la volumetria ja que l'espai on es situa està altament antropitzat.

2.3.4. ENERGIA

El tipus d'energia que es consumeix en el desenvolupament de l'activitat és principalment energia elèctrica. Degut a l'ampliació de superfície i als nous receptors elèctrics instal·lats en els boxes, es preveu un augment de la potència elèctrica, així com del seu consum, tot i que poc significatiu.

2.3.5. DADES DE L'AIGUA

No hi ha variació ni es preveu un augment del consum d'aigua degut a l'ampliació del taller.

2.3.6. EMISSIONS A L'ATMOSFERA

Amb l'ampliació del taller, no significarà cap augment d'emissions a l'atmosfera ja que no es produirà un augment de reparacions, sinó que l'ampliació de l'edifici servirà de boxes.

2.3.7. EMISSIONS D'AIGÜES RESIDUALS

Amb l'ampliació del taller, no significarà cap augment d'emissions d'aigües residuals, ja que no es produirà un augment de reparacions, sinó que l'ampliació de l'edifici servirà de boxes.

2.3.8. EMISSIONS DE SOROLLS I VIBRACIONS

Amb l'ampliació del taller, no es preveu cap augment de les emissions de sorolls i vibracions a l'atmosfera, respecte les existents actualment.

2.3.9. CONTAMINACIÓ LLUMINOSA

L'actuació proposada està ubicada en una zona de protecció envers la contaminació lumínica classificada com a Zona E2: protecció alta. Amb l'actuació proposada, d'ampliació del taller no es preveu augmentar la contaminació lumínica actual.

2.3.10. GENERACIÓ DE RESIDUS

Amb l'actuació construïda del taller, en la fase d'explotació no es preveu un augment dels residus generats respecte l'actualitat.

Els residus generats en el desenvolupament normal de l'activitat del taller seran: paper, cartró, plàstics, vidres, olis, fuels, fustes, ferralla, etc... els residus que es generen actualment es gestionen de forma correcta en dipòsits controlats de gestió de residus. Així mateix, en el taller, hi ha zones on s'emmagatzemen els residus més perillosos pel medi com els olis i els fuels.

Els residus del taller de mecanització i fusteria s'aniran classificant per tipologia en contenidors diferenciats (serradures metàl·liques, varilles, retalls de xapa, etc...) i acumulant al mateix magatzem, i posteriorment se li donarà el tractament de subproducte. Una empresa gestora autoritzada serà l'encarregada de recollir periòdicament aquests residus.

Les deixalles produïdes pels treballadors en la cuina s'aniran acumulant al llarg del dia i seran traslladades fins a la cota 1500 de Baqueira, on es disposa d'un compactador, i posteriorment seran recollits i gestionats per mitjà del Conselh Generau d'Aran qui els gestiona com empresa gestora dels residus municipals.

I els residus líquids i sòlid procedents de les operacions de manteniment, s'aniran acumulant a un recipient previst per a tal efecte, i periòdicament, una empresa gestora autoritzada serà l'encarregada de recollir-los i gestionar-los.

3

DESCRIPCIÓ DEL MEDI

3. DESCRIPCIÓ DEL MEDI

3.1. MEDI FÍSIC

El projecte s'emmarca en l'àrea de l'estació d'esquí de Baqueira – Beret, en una zona on el relleu té un pendent irregular i poc accentuat, comparat amb la resta del vessant. Les formes del relleu són força suaus i, per tant, no hi ha canvis de pendent abruptes. El sòl és pobre pel que fa al gruix de la capa amb contingut de matèria orgànica.

La característica material més important d'aquesta àrea és el grau d'antropització elevat amb els elements propis d'una estació d'esquí. La zona es troba edificada, amb un restaurant, el propi taller i el peu d'un remuntador. Al seu voltant, en la cota 1800, també hi ha altres edificis de serveis i diferents remuntadors.

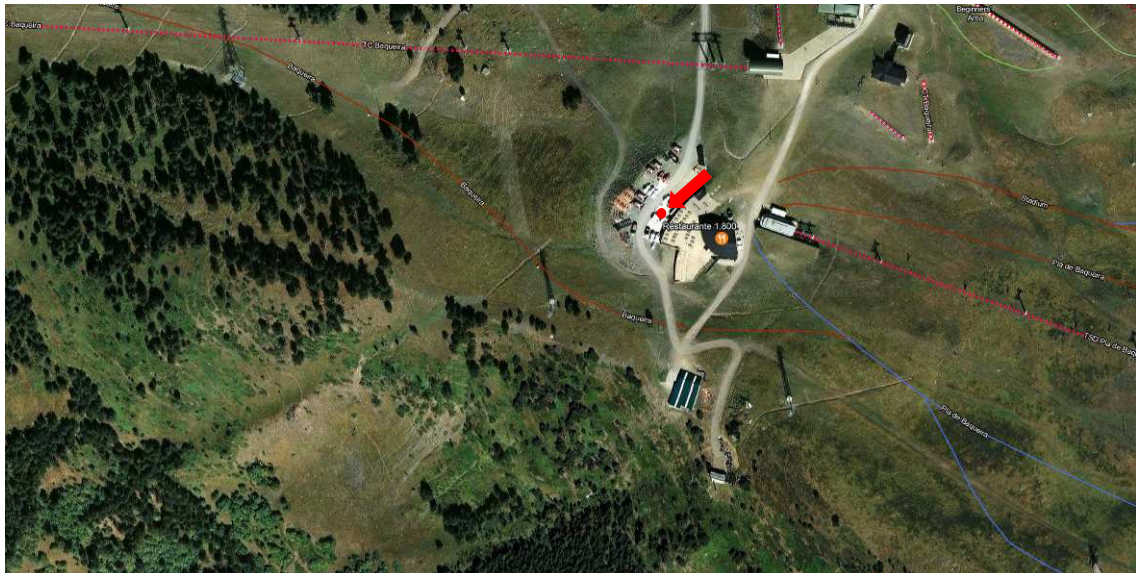
3.2. VEGETACIÓ

La vegetació forma comunitats pròpies de l'elevada altitud, sense presència d'estrat arbori: predominen els prats de pèl caní (*Nardus stricta*) i de *Bellardiochloa variegata*, acidòfils i mesòfils. La pedregositat del sòl és força important. També es troba influïda per l'activitat humana, ja que l'obertura de pistes i les remodelacions del relleu per a fer-lo esquiable han afavorit la presència d'una comunitat vegetal herbàcia, autòctona però pseudo-natural.

En les següent imatges ortofotomapa, es pot apreciar la distribució de la vegetació, on es combinen les comunitats herbàcies amb les arbustives.



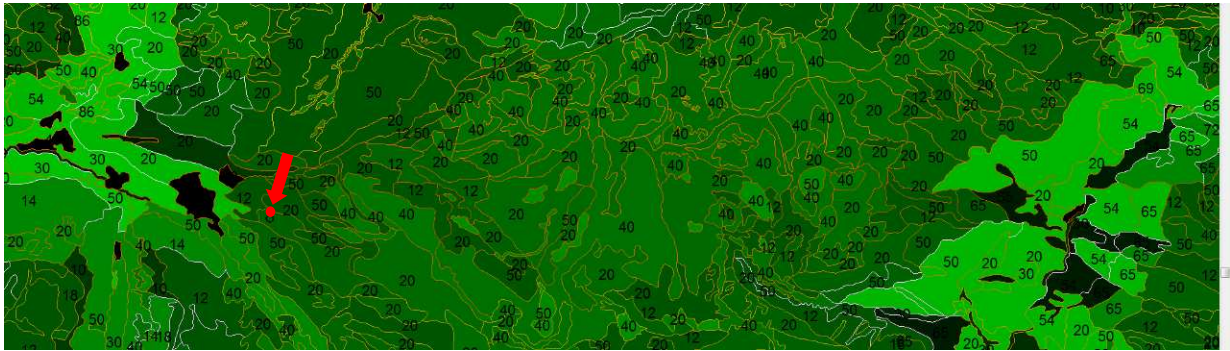
Imatge 1. Ortofotomapa amb vista general de la zona on s'ha construït l'ampliació del taller. Zona de bosc, herbàcies i arbustives.



Imatge 2. Ortofotomapa amb vista detallada de la zona on s'ha construït l'ampliació del taller. Zona de bosc, herbàcies i arbustives.

En les següents imatges en detall es poden veure les comunitats vegetals existents a l'entorn de l'emplaçament. Les imatges són extrems dels mapes de vegetació de Catalunya publicats per Departament de Territori i Sostenibilitat.

En la Imatge 3 s'especifica quina vegetació existeix en la zona.

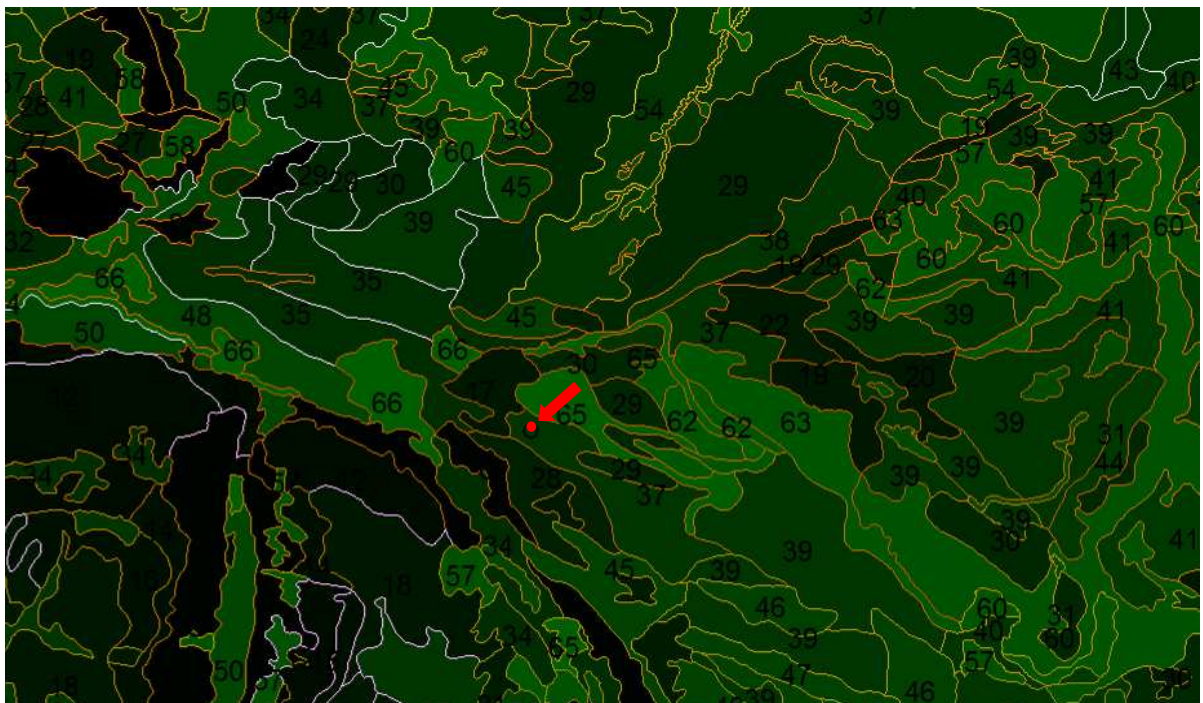


Imatge 3. Mapa general de la vegetació de la zona on s'ha construït l'ampliació del taller

Numeració Mapa	Vegetació o terreny
12	Pi negre (Pinus uncinata)
20	Pastures i molleres
50	Matollars

Taula 2. Llegenda de la Imatge 3

Amb la Imatge 4 s'analitza amb més detall quin tipus específic de vegetació existeix.



Imatge 4. Mapa actual de la vegetació. Senyalat amb punt roig la situació on s'ubica l'ampliació.

En la Imatge 4, la llegenda propera al projecte que s'ocupa en aquest document ambiental correspon a la següent vegetació o terreny:

Numeració Mapa	Vegetació o terreny
17	Bosc aciculifolis subalpí. Bosc de pi negre- eventualment bedollar-acidòfil i mesòfil: Saxifrago-Rhododendretum pinetosum uncinatae.
28	Vegetació arbustiva. Complèxida del matollar subalpí de bàte i/o ginebró: Cytiso oromediterranei-Arctostaphyletum (Matollar) + Festucion eskiae, Alchemillo-Nardetum (Pastures)
29	Vegetació arbustiva. Complèxida de la landa altimontana de nabiu: Vaccinio-Festucetum rubrae (Landa) + Nardion (Pastures)
37	Pastures acidòfiles subalpines i alpines. Pastura de pèl caní: Añchemillo-Nardetum typicum
65	Pedreres, graveres, pistes d'esquí

Taula 3. Llegenda de la Imatge 4

En la Imatge 6 d'hàbitats d'interès comunitari, es mostra com no hi ha cap hàbitat afectat present a l'entorn de l'emplaçament, segons la cartografia del Departament de Territori i Sostenibilitat, en l'apartat de Medi Ambient i sostenibilitat de la Generalitat de Catalunya

Com és el cas de tota l'estació d'esquí, la neu en aquesta zona és un element identificador i modelador del paisatge molt important, present una gran part de l'any.

La característica material més important d'aquesta àrea és el grau d'antropització elevat. La zona es troba edificada amb edificis de serveis de la cota 1800 al seu voltant, varies estacions de remuntadors i cintes de transport d'esquiadors cobertes, i més edificis entre d'altres.

3.3. FAUNA

En el següent apartat es descriu el poblament de fauna en els diferents tipus d'hàbitat de l'àrea d'actuació.

3.3.1. MAMÍFERS

Els carnívors estan ben representats amb espècies que apareixen amb relativa facilitat com la guineu (*Vulpes vulpes*), la fagina (*Martes foina*) i el teixó (*Meles meles*), principalment.

Els ungulats estan representats pel senglar (*Sus scrofa*), el cabirol (*Capreolus capreolus*), i sobretot l'Isard (*Rupicapra rupicapra*). Aquest, del qual n'hi ha les subespècies (*R. r. Pyrenaica*), la més abundant i (*R.r. parva*), és present a les pastures i pedreres de l'estatge alpí, mentre que els altres es refugien als boscos, sortint a alimentar-se fora. Es poden observar amb certa facilitat a l'estiu als prats alpins.

3.3.2. RÈPTILS

En zones de muntanya al voltant dels 2.000 m d'alçada trobem la sargantana vivípara (*Lacerta Vivipara*), que habita preferentment als prats humits i a les torberes. Ocupa també els boscos subalpins de pi negre i avet sempre i quan siguin poc o molt esclarissats.

La sargantana de paret (*Podarcis muralis*), habita en ambients secs, humits i assolellats, en conreus, prats, camps i boscos, etc.

3.3.3. AUS

Generalment els ambients de l'avifauna de l'àrea estudiada van associats a les formacions vegetals pròpies dels estatges altitudinals, dels quals se'n descriuen les espècies d'aus més importants.

En ambients de vessants suaus i poblats de landes, amb arbres ben dispersos dels sectors altimontans i fins i tot subalpins, podem trobar la perdiu xerra (*Perdix hispaniensis*) on en aquestes zones es sent protegida de la forta pressió dels caçadors.

D'acord a l'Atlas dels ocells nidificants de Catalunya publicat per d'Institut d'Ornitologia de Catalunya, no hi ha presència de perdiu blanca (*Lagopus mutus*) en aquesta zona.

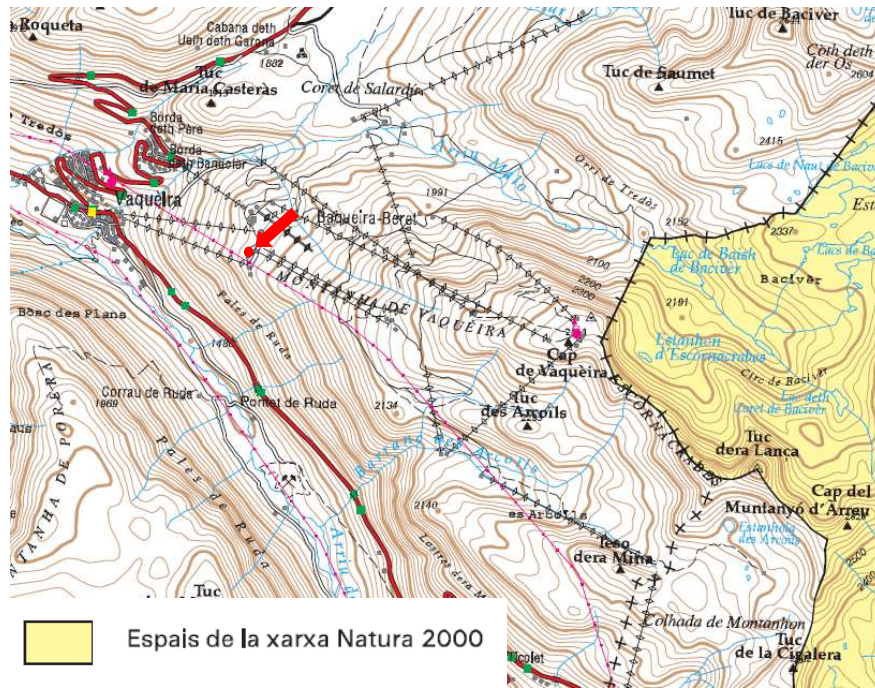
El pardal de bardissa (*Prunella modularis*), la merla de pit blanc (*Turdus torquatus*), el reietó (*Regulus regulus*) i el pinsà vulgar (*Fringilla coelebs*), són espècies dominants que habiten en ambients forestals esclarissats en contacte amb l'estatge alpi, on la pineda oberta de pi negre es combina amb estrats arbustius i herbacis.

El trençalòs (*Gypaetus barbatus*), espècie sedentària i carronyaire amb una alimentació molt especialitzada, ocupa un extens territori al llarg de tot l'any. Degut a la forta regressió a la que va estar sotmesa aquesta espècie, va deixar la seva àrea de distribució reduïda a la serralada pirinenca. Arran de la greu situació en la que es trobava l'espècie va donar lloc al Decret 282/1994, de 29 de setembre, de la Generalitat de Catalunya pel qual s'aprova el Pla de recuperació del Trençalòs a Catalunya. Donat de que el seu hàbitat són grans sistemes muntanyencs abruptes i amb abundància de cingleres, en l'àrea d'afectació d'aquest estudi és possible trobar-los esporàdicament en vols o a la recerca d'aliment, però no de forma permanent.

3.4. BIODIVERSITAT I HÀBITATS

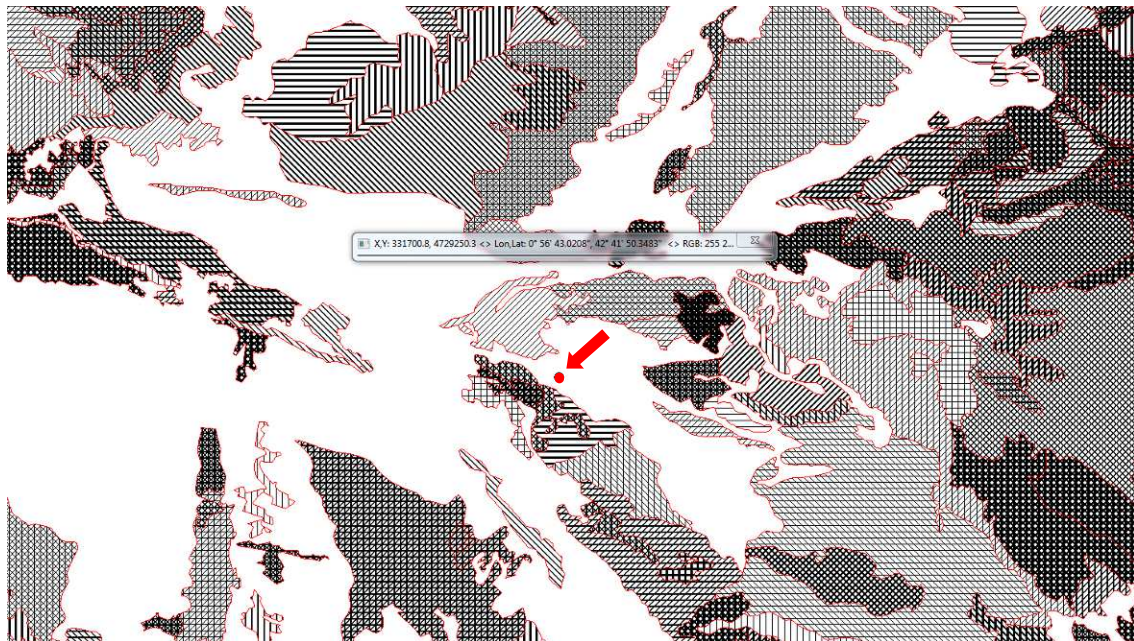
Pel que fa als hàbitats o a la fauna, la zona on es vol realitzar les obres no afectarà a cap zona protegida per la Xarxa Natura 2000, PEIN o hàbitats d'interès comunitari prioritari. Així mateix, tampoc no s'afectarà cap espai natural de protecció especial (parcs naturals, reserves parcials...).

Zones PEIN i Xarxa Natura 2000: Com es pot observar en la Imatge 5, l'àrea d'actuació no es troba classificada dins del PEIN o la Xarxa Natura 2000.



Imatge 5. Xarxa Natura 2000 i zones PEIN. En punt roig, s'identifica la ubicació de l'ampliació del taller, que no es troba classificada per aquests espais de protecció.

Hàbitats d'interès comunitari: Tal com es pot observar en la Imatge 6, extreta del mapa interactiu d'Hàbitats d'interès comunitari, l'actuació no afectarà a cap hàbitat. Les coordenades que s'indiquen són on s'ubica l'ampliació del taller.



Imatge 6. Hàbitats d'interès comunitari. En el punt roig, s'identifica la ubicació de l'ampliació del taller, que no afectarà a cap hàbitat.

Pel que fa referència a la resta de figures de protecció, l'actuació construïda no n'afecta cap.

3.5. SÒLS

No existeixen mapes de sòls o estudis publicats a la zona d'actuació. Tot i això, de manera general, es pot dir que els sòls en aquesta zona són poc profunds i poc desenvolupats, amb nombrosos afloraments rocosos. Aquesta poca profunditat, sumada a les condicions extremes del clima, els converteix en sòls molt fràgils i, per tant, és molt important la seva correcta gestió durant l'execució de les obres, de cara a garantir una correcta recuperació de la coberta vegetal amb posterioritat.

3.6. AIRE

L'actuació es troba dins de la Zona de Qualitat de l'Aire núm. 12, corresponent al Pirineu Occidental (les ZQA es defineixen com a zones amb una qualitat de l'aire similar en tots els seus punts, segons el Departament de Medi Ambient de la Generalitat de Catalunya).

En la ZQA del Pirineu Occidental es pren com a estació de mesura de la qualitat de l'aire l'estació de Sort (escola de caiac), que és el punt més proper dins de la mateixa Zona de Qualitat de l'Aire. A la taula següent, es detalla el nivell màxim admissible per a cada un dels contaminats d'acords a la legislació vigent:

CONTAMINANT	NIVELL MÀX. ADMISSIBLE ⁽¹⁾
SO ₂	125 µg/m ³ en 24h
NO ₂	40 µg/m ³ (mitjana anual)
PM10	40 µg/m ³ (mitjana anual)
O ₃	120 µg/m ³ (en 8h)
Pb	0,5 µg/m ³ (mitjana anual)
CO	10 mg/m ³ (en 8h)

C ₆ H ₆	5 µg/m ³ (mitjana anual)
PM _{2,5}	25 µg/m ³ (mitjana anual)
H ₂ S	40 µg/m ³ en 24h
Cl ₂	50 µg/m ³ en 24h
HCl	50 µg/m ³ en 24h
As	6 ng/m ³ (mitjana anual)
Cd	5 ng/m ³ (mitjana anual)
Ni	20 ng/m ³ (mitjana anual)
BaP	1 ng/m ³ (mitjana anual)

(1) Valors límit segons Llei 34/2007 i Reial Decret 102/2011.

Taula 4. Nivells màxims admissibles de contaminants a l'aire

No es preveu que l'actuació faci variar els nivells de contaminants en l'aire de la zona d'ubicació.

3.7. AIGÜES

Tal com es pot observar en la imatge següent dels aqüífers protegits de Catalunya, la zona d'actuació no afecta cap zona de protecció.



Imatge 7. Mapa dels aqüífers protegits de Catalunya. Com s'observa, el punt roig, que és la zona d'estudi no està afectada.

Per la ubicació de l'edifici, lluny de qualsevol curs d'aigua, i per les característiques de l'obra, es considera que no hi haurà afecció a cap zona protegida per l'administració hidràulica.

3.8. USOS DEL SÒL I FLUXOS EXISTENTS

Els usos del sòl en l'àrea d'actuació estan marcats per l'estacionalitat de les activitats, a causa de la presència de la neu. Així, durant l'hivern, el lloc on s'emplaça la construcció forma part del domini esquiable de l'estació d'esquí de Baqueira-Beret, i no només això, sinó que forma part de l'àmbit geogràfic de la cota 1800, amb un elevat grau d'antropització.

Els fluxos de gent són molt variables al llarg de l'any, amb acumulacions especialment importants durant els mesos d'hivern i concretament els caps de setmana i temporades de vacances. L'activitat de l'esquí comporta un constant moviment de les persones al llarg dels remuntadors i de les pistes. En les zones més baixes hi sol haver major concentració de persones, sobretot a les primeres hores de les jornades d'esquí i a final del dia.

Per altra banda, durant els mesos en què no hi ha neu, l'emplaçament suporta un nivell d'activitat humana molt baix. L'ús que tradicionalment s'hi dóna es la ramaderia extensiva d'alta muntanya, amb presència de ramats de bestiar boví, oví i equí, tot i que és una activitat que va en disminució en els darrers anys. En canvi, les activitats relacionades amb el turisme de natura, com el senderisme, tenen una importància creixent, però força limitada.

3.9. PAISATGE

El paisatge del lloc d'actuació es pot definir com a un paisatge natural de muntanya que, no obstant, es troba força influït per diversos elements del paisatge antròpic vinculats a la pràctica de l'esquí que s'imposen sobre el medi natural de l'entorn: pistes d'esquí, pistes forestals i camins de servei, estacions i pilones dels remuntadors, cintes cobertes de transport d'esquiadors, serveis de

restauració, edificis de serveis, entre d'altres, que confirmen l'actual antropització de la zona.

El paisatge dels entorns, com ja s'ha visualitzat en les Imatges 1-2-3-4 és format per una combinació de la vegetació natural (prats, matolls i àrees revegetades fonamentalment, amb algunes masses boscoses poc extenses, formades majoritàriament per pi negre), i el relleu en vessant d'aquesta zona de muntanya, amb emplaçaments de nuclis residencials, el més proper dels quals és el de Baqueira, en la part baixa del vessant. Les zones més planeres, estan dominades pels prats d'alta muntanya, afavorits per l'activitat ramadera extensiva durant els mesos d'estiu.

L'emplaçament és visible des de la pròpia cota 1800 de l'estació, al tractar-se d'una zona on el relleu té un pendent irregular i poc accentuat, i sobretot des dels vessants i els cims que l'envolten que es trobin per sobre de la cota d'aquest, donat que des de l'emplaçament, a la cota 1800, fins als cims no hi ha vegetació arbòria.

A més a més, des de la carretera de Beret (C-142b), l'emplaçament és visible des de molts punts. També és visible, des de les pròpies instal·lacions de transport interiors de l'estació (remuntadors) que arriben a la zona.

Pel que fa referència a les cotes inferiors del vessant, l'emplaçament és visible des de molts pocs punts del nucli de Baqueira, ubicat en la cota 1500 m, ja que a causa de la pròpia topografia del terreny, a més del fet que en aquest tram de la muntanya hi domina la vegetació arbòria, que contribueix a ocultar-lo.

3.10. PATRIMONI GEOLÒGIC

En la zona estudiada, i que es tingui constància, no existeix cap jaciment Paleontològic o punt d'interès geològic.

3.11. BÉNS MATERIALS

3.11.1. PATRIMONI CULTURAL

En la zona no existeix cap jaciment arqueològic i paleontològic conegut i documentat a la Carta Arqueològica de la Val d'Aran, terme municipal de Naut Aran.

3.11.2. PATRIMONI ARQUEOLÒGIC

En l'àmbit d'actuació no hi ha constància de l'existència de restes arqueològiques que puguin veure's afectades. Durant l'execució de l'obra no s'ha detectat cap indici de restes arqueològiques

4

ESTUDI D'ALTERNATIVES

4. ESTUDI D'ALTERNATIVES

4.1. ALTERNATIVES D'UBICACIÓ

La ubicació d'aquest projecte, s'ha triat responent a les necessitats de l'estació d'esquí en aquest àmbit geogràfic, que bàsicament son dues:

1. Construcció de boxes per estacionar els trepitjaneu i maquinària.
2. Aprofitar l'actual edifici del taller per fer aquest ampliació i allotjar els boxes.

Es va plantejar una alternativa d'ubicació, com és la construcció d'un nou edifici independent i aïllat de la resta d'edificis de la cota 1800 de l'estació.

Finalment, es va optar per la proposta d'ampliar el taller per construir els boxes per estacionar la maquinaria, per considerar-se que així no es generava una nova antropització.

4.2. CONDICIONANTS TÈCNICS I AMBIENTALS QUE HAN FORMAT PART DE LA PRESA DE DECISIONS

Donat que el projecte estudiat comportava l'ampliació del taller, es va adaptar a una sèrie de requisits tècnics i funcionals, que es resumeixen a continuació:

- Fins al moment de la construcció dels boxes, ja s'estacionava trepitjaneu en la zona on es va projectar l'ampliació del taller, per tant, la construcció només tindria la funcionalitat de boxes.
- Constructivament havia de guardar harmonia amb l'edificació existent i havia d'anar amb sintonia amb les construccions de la cota 1800 de

l'estació d'esquí, mantenint els materials i revestiments i les formes tradicionals de la zona per tal d'integrar-lo en el paisatge.

4.3. RAONAMENT DE LA SOLUCIÓ ADOPTADA

Donat que el projecte estudiat comportava la construcció d'ampliació del taller per estacionar els trepitjaneu a la cota 1800 de l'estació d'esquí, amb la finalitat d'evitar que la maquinaria quedés a la intempèrie, a continuació es descriu el procés de presa de decisions i l'ordenació finalment proposada en base als condicionants i requisits tècnics.

Una alternativa estudiada, va ser la construcció d'un nou edifici aïllat en la cota 1800 de l'estació, per satisfer les necessitats citades. Finalment es va optar per ampliar el taller existent, en base als següents motius:

1. Ubicació: la construcció d'un nou edifici comportava ubicar-lo de tal manera que garanteixi la bona mobilitat a l'interior de l'àmbit geogràfic de la cota 1800, tant dels esquiadors com dels mitjans interns (màquines de neu, motos de neu, etc...), i que no interfereixi en les infraestructures existents (remuntadors, pistes d'esquí, neu artificial, etc...). L'ampliació del taller, ho garantia.
2. Infraestructures i servies: la construcció d'un nou edifici comportava dotar-lo d'electricitat i altres possibles serveis que haguessin comportat més moviment de terres per l'excavació de rases. En l'ampliació del taller, s'aprofità les instal·lacions existents, ampliant-les a les noves necessitats.
3. Cost: analitzant-ho de manera global, era més econòmic ampliar el taller existent, que no executar un nou edifici, ja que s'hauria de tancar perimetralment pels 4 costats, en canvi, la paret que era adjacent al taller existent s'aprofità. Així mateix, no s'havia de fer moviment de terres per instal·lar els serveis.

4. Impacte paisatgístic: la construcció d'un nou edifici comportava l'aparició d'un nou volum construït dispers en la cota 1800. L'edifici que s'amplià es percep com un únic volum construït integrat amb la resta de l'edifici i construccions de l'àmbit geogràfic de la cota 1800 de l'estació.

En base als motius exposats, finalment es va optar per ampliar l'edifici existent del taller.

5

AVALUACIÓ D'IMPACTES

5. AVALUACIÓ D'IMPACTES

5.1. FASES DEL PROJECTE

5.1.1. FASE D'EXECUCIÓ

La fase d'execució de les obres generà impactes sobre el medi, ja que comportà la realització de fonaments, pas de maquinària, acopi de materials i construcció de noves volumetries.

Durant la fase d'execució de les obres, s'aplicà una sèrie de mesures correctores que minimitzaren l'impacte generat sobre el medi.

5.1.2. FASE D'EXPLOTACIÓ

L'exploració de l'ampliació del taller no comportarà cap activitat addicional a les ja existents fins al moment, per tant, no implicarà un augment d'incidència sobre el medi.

Els principals impactes que es poden donar durant la fase d'exploració són sobre el paisatge, degut a les noves volumetries massisses construïdes; i els desplaçaments de la maquinaria, sobre l'atmosfera i sobre la fauna.

Durant la fase d'exploració de l'ampliació del taller es poden distingir dues fases ben diferenciades:

- La fase de funcionament, durant la temporada d'esquí: durant els mesos en què l'estació d'esquí està oberta, el moviment dels trepitjaneu serà diari als boxes que es construiran. Aquest moviment de maquinaria tindrà repercussions al paisatge, a l'atmosfera i a la fauna i vegetació, de totes maneres, gran part de la temporada d'esquí la coberta està plena de neu i no repercuteix significativament sobre la vegetació. El període d'exploració

de l'estació d'esquí és aproximadament de 135 dies/any. Aquest impacte ja ja era existent abans de realitzar l'ampliació del taller, i no es preveu un augment.

- La fase d'aturada, fora de la temporada d'esquí: en aquest període, la presència de moviment de maquinaria en el taller serà pràcticament nul·la. Amb la qual cosa es pot considerar que en aquesta fase hi haurà una mínima afecció a la fauna i la flora, així com a l'atmosfera.

5.1.3. FASE DE DESMANTELLAMENT

En el moment que l'edificació acabi la seva vida útil o perdi la seva funcionalitat, es desmantellarà totalment, i no es deixarà cap element en el terreny.

Així mateix, s'eliminaran els fonaments de l'edificació i es restauraran el sòl i la vegetació en les àrees afectades, per tal de restituir el terreny al seu estat previ a les obres.

D'aquesta manera, la fase de desmantellament implicarà una sèrie d'impactes positius, tant sobre el sòl i la vegetació, com sobre el paisatge i l'atmosfera.

Pel que fa als impactes sobre la fauna, no es poden considerar de manera individual per a aquest nucli, sinó que van lligats a l'activitat global de l'estació d'esquí, i de la resta d'edificis de serveis, estacions de remuntadors, pistes d'esquí de la cota 1800 de l'estació. Per tant, la importància d'aquests impactes en la fase de desmantellament variarà en funció de la permanència o no d'altres instal·lacions al seu voltant.

5.2. IDENTIFICACIÓ D'INTERACCIONS

Els potencials impactes sobre el medi s'avaluen de manera preliminar en una matriu d'interaccions, per tal d'identificar quines accions són susceptibles d'afectar determinats factors del medi. Més endavant, es valoraran de forma detallada cada

una de les interaccions identificades per tal de valorar si existeix impacte ambiental o no i en quin grau d'importància, així el seu caràcter negatiu o positiu.

ACCIONS	FACTORS DEL MEDI										
	Població	Salut humana	Flora	Fauna	Biodiversitat	Sòl	Aire	Aigua	Factors climàtics	Paisatge	Béns materials
FASE D'EXECUCIÓ											
Pas de maquinària i acopi material			X	X		X	X			X	
Moviment de terres, construcció de fonaments			X	X		X	X			X	
Construcció noves volumetries				X			X			X	
FASE D'EXPLOTACIÓ											
Funcionament (hivern)				X		X	X			X	
Parada (estiu)			X	X		X	X			X	
FASE DE DESMANTELLAMENT											
Desmantellament	X		X	X		X	X			X	

Taula 5. Matriu d'interaccions.

5.3. VALORACIÓ DELS IMPACTES

5.3.1. IMPACTES SOBRE LA POBLACIÓ

Durant la fase d'execució no hi va haver cap impacte sobre la població, ja que les obres es realitzaren mentre l'estació d'esquí estava tancada al públic i, per tant, no afectà els fluxos d'esquiadors.

Per altra banda, l'actuació es troba a bastant distància de qualsevol població, de manera que no podien generar cap tipus de molèstia sobre els habitants de la zona.

Durant la fase d'explotació, no tindrà afecció a la població.

Finalment, en la fase de desmantellament, es perdrà la capacitat de reparació de la maquinària i per tant es perdran els llocs de treball, sinó es traslladen en un altre taller de treball.

5.3.2. IMPACTES SOBRE LA SALUT HUMANA

L'ampliació del taller, no comportarà nous impactes que afectin la salut humana.

5.3.3. IMPACTES SOBRE LA VEGETACIÓ

Els impactes sobre la vegetació es produeixen bàsicament durant la fase d'execució de les obres. És en aquesta fase quan es realitzà els moviments de terres per a la instal·lació dels fonaments, l'acopi de materials i les rases. Cal remarcar, que existeixen pistes forestals d'accés fins a peu d'obra, amb la qual cosa no fou necessari obrir cap nou accés per arribar-hi.

Aquests moviments de terres, sumats al pas de maquinària pesant en els accessos i zones de circulació i d'acopi de materials, comportaren una pèrdua de vegetació, però que fou poc significativa.

Tal com s'ha descrit a l'apartat 3.2, la vegetació que ocupa la zona d'actuació està formada per comunitats herbàcies i arbustives, sense un valor ambiental especial, per tant, la seva recuperació serà relativament ràpida. Cal remarcar, l'edifici existent es troba en una zona de serveis de l'estació d'esquí altament antropitzada.

Durant la fase d'exploració no es preveuen impactes sobre la flora, ja que totes les construccions descansaran sobre les seves fonamentacions. Per altra banda, la major circulació de maquinària es donarà durant l'hivern, en què la vegetació està coberta per una capa de neu i, per tant, no rep directament la pressió del pas dels trepitjaneu. Durant l'estiu, la presència de màquines és molt reduïda, i existeixen pistes forestals d'accés fins al taller.

Finalment, a la fase de desmantellament, es recuperaran les àrees on s'hagi eliminat la vegetació i, per tant, esdevindrà un impacte positiu.

5.3.4. IMPACTES SOBRE LA FAUNA

Els impactes que es poden donar sobre la fauna es concreten en molèsties per l'augment de la freqüentació i sorolls. En l'àrea d'actuació no és probable la presència d'espècies animals particularment sensibles, ja que es tracta d'una zona antropitzada, amb nombrosos edificis de serveis, estacions de remuntadors, pistes d'esquí, etc.

Aquest nou edifici no crea cap barrera per a la fauna, ja que son permeable al seu pas.

Durant la fase d'execució, aquestes molèsties van ser més significatives, ja que hi havia presència de maquinària treballant en l'ampliació del taller. Aquest impacte va tindre una durada molt limitada i una intensitat moderada, ja que només hi havia entre dues i tres màquines pesants treballant a la vegada.. L'obra s'executà en horari diürn i no es disposà d'il·luminació artificial.

En la fase d'exploració, les molèsties poden venir derivades de la presència de la maquinària i dels esquiadors existents en la cota 1800. No obstant, no es pot considerar com un nou impacte, ja que actualment ja hi ha aquesta presència a tot l'entorn de l'actuació.

Finalment, en la fase de desmantellament, també es poden donar molèsties puntuals i durant un temps limitat per la presència de maquinària d'obres.

5.3.5. IMPACTES SOBRE LA BIODIVERSITAT

Com que l'àmbit d'actuació no afecta cap hàbitat o zona declarada d'interès especial, es considera que les actuacions tindran un impacte insignificant sobre la biodiversitat.

5.3.6. IMPACTES SOBRE EL SÒL

Els impactes que es poden donar sobre el sòl són bàsicament dos: la compactació i la pèrdua de sòl.

Durant la fase d'execució és quan aquests impactes podien prendre més importància. El pas continuat de maquinària pesant pels mateixos punts i l'acopi de materials, donà lloc a una compactació del sòl que podia dificultar la supervivència de la vegetació. Per altra banda els moviments de terres per la fonamentació de l'edifici comportaren una eliminació del sòl en els punts afectats, i un deteriorament del sòl, tot i que va ser poc significativa.

Per aquesta raó va ser molt important tenir en consideració la necessitat de gestionar correctament la capa superior del sòl, on es concentra la seva fertilitat, i es va mantenir separat de la resta de terres ja que a posteriori de la construcció es van tornar a estendre la terra vegetal a les zones afectades.

Durant la fase d'explotació a l'època d'hivern l'afecció al sòl serà mínima, ja que la capa de neu exerceix una funció protectora, el pas de maquinària a l'estiu serà més considerable, però com que ja existeixen els camins per accedir al taller, no es considera l'afecció al sòl.

A la fase de desmantellament, s'eliminaran els fonaments i es restaurarà el sòl a tots els punts afectats, de manera que es generarà un impacte positiu de recuperació de sòl fèrtil.

5.3.7. IMPACTES SOBRE L'AIRES

Durant la fase d'execució de les obres es produí una incidència potencial sobre el medi atmosfèric, ja que la maquinària d'obres va aixecar pols al seu pas i durant els moviments de terres, en els moments en què el terreny es trobava més sec, es va procedir a fer regs amb aigua per evitar la pols. A més, la utilització de maquinària també implicà un augment temporal dels nivells de soroll a la zona. Es considera que aquest impacte va ser molt reduït en el temps.

En la fase d'explotació, la maquinària que circularà serà la mateixa que la que està circulant actualment, per aquest motiu l'impacte sobre l'aire de l'ampliació del taller no serà rellevant.

En la fase de desmantellament, la utilització de maquinària pot generar els mateixos impactes que en la fase d'execució de l'obra.

No es preveu, que en cap de les fases per l'actuació proposada, es superi els nivells de contaminants màxims establerts, d'acord a la legislació vigent.

5.3.8. IMPACTES SOBRE L'AIGUA

Donat que la ubicació del taller es troba lluny de qualsevol curs d'aigua, es considera que no hi haurà afecció a cap zona protegida per l'administració hidràulica, per tant, no es preveu cap impacte sobre l'aigua, ni en fase d'execució de les obres, ni en fase d'explotació ni en fase de desmantellament.

Pel que respecta a l'abocament d'aigües residuals del taller, es realitza en el col·lector existent en la cota 1800 que connecta amb el clavegueram municipal i que va a parar a l'EDAR de Naut Aran. Degut a l'ampliació del taller, el punt d'abocament continua essent el mateix que el ja autoritzat i no ha sofert cap variació.

5.3.9. IMPACTES SOBRE FACTORS CLIMÀTICS

No es preveu cap impacte sobre factors climàtics ni en la fase d'execució de les obres, ni en la fase d'explotació ni en la fase de desmantellament.

5.3.10. IMPACTES SOBRE EL PAISATGE

El paisatge en l'àmbit d'actuació no té una gran varietat d'elements visuals, ja que la vegetació és exclusivament herbàcia i el relleu no forma canvis abruptes. Per tant, la presència d'elements artificials és molt perceptible.

Per altra part, es tracta d'un tipus de paisatge poc comú, amb característiques específiques per l'altitud en què es troba, i relativament allunyat dels nuclis urbanitzats, de manera que la seva qualitat, tot i veure's reduïda per l'antropització, es pot considerar força elevada.

L'actuació construïda consisteix en l'ampliació d'un taller existent (envoltat d'altres edificis de serveis i estacions remuntadores), per tant, l'execució de l'edifici modifica molt poc la qualitat del paisatge. S'ha de tenir en compte, que l'actuació s'ha dut a terme en una zona modificada respecte a les condicions naturals.

Pel que fa a la visibilitat, a mitja i llarga distància, l'ampliació del taller no implica una variació significativa respecte a la incidència visual d'abans de la construcció de l'edifici, ja que l'ampliació es va fer sobre un edifici existent. Les noves volumetries queden integrades a l'edifici del taller i a la resta d'edificis existents en la cota 1800 de l'estació d'esquí i amb el propi entorn. Des de les cotes més baixes de l'estació, el taller, el restaurant i el remuntador, així com l'ampliació del taller, són molt poc visibles, ja que a causa de la pròpia topografia del terreny, a més del fet que en aquest tram de la muntanya hi domina la vegetació arbòria, contribueixen a ocultar-lo.

A curta distància l'edifici resultant de l'actuació és d'una major volumetria que l'existent, però queda integrat amb l'edificació resultant i la resta d'edificis adjacents. S'utilitzà la mateixa tipologia de materials que l'edifici existent, les

portes són de color marró metàl·liques i de tipus seccional, la coberta plana de pissarra, mantenint així els materials i revestiments i les formes tradicionals de la zona, per tal d'integrar-lo en el paisatge i a les característiques constructives de la zona.

Adoptant una visió de conjunt, l'ampliació del taller, implica la introducció d'un nou element artificial al paisatge, però tenint en compte tot el que s'ha exposat, els canvis que indueixen en el paisatge són pocs, donat l'entorn en el que s'està immers (envoltat d'altres edificis de serveis i estacions remuntadores).

5.3.11. IMPACTES SOBRE ELS BÉNS MATERIALS

L'ampliació estudiada no afecta cap element del patrimoni cultural o arqueològic, no preveient-ne impactes sobre aquest factor. Cal remarcar, que l'àmbit d'actuació està fortament antropitzat.

6

MESURES AMBIENTALS

6. MESURES AMBIENTALS

En aquest apartat es descriuen les mesures a implementar respecte a la prevenció, reducció, compensació i correcció dels potencials impactes sobre el medi ambient.

6.1. DELIMITACIÓ DE LA ZONA D'OBRES

Abans de l'inici de les obres es delimità clarament el perímetre de les obres, i s'evità l'accés de maquinària i personal fora d'aquests límits, mitjançant barreres físiques.

6.2. GESTIÓ DELS ACCESSOS I OCUPACIONS TEMPORALS

No fou necessari obrir nous accessos per a la maquinària d'obres, ja que les pistes forestals existents en l'àmbit geogràfic de la cota 1800 de l'estació, permeten arribar al peu del taller.

La maquinària circulà sempre per sobre de les mateixes traces, i s'habilità unes zones per l'acopi de materials, per a garantir que la compactació del sol i l'afecció a la vegetació es limitessin el màxim possible. Un cop acabades les obres, totes les zones afectades per pas de maquinària i acopi de materials seran incloses en les mesures de restauració del sòl i la vegetació.

6.3. GESTIÓ DEL SÒL EN ELS MOVIMENTS DE TERRES

En tot el projecte que impliqui un moviment de terres és sempre necessària una correcta gestió de les terres vegetals. En aquest sentit fou interessant definir l'operativa a seguir per l'abassegament i el manteniment de les terres vegetals procedents de la mateixa obra, amb el propòsit de poder-les reutilitzar en la

recuperació ambiental posterior, així com les mesures d'estabilització del terreny a adoptar per a minimitzar l'erosió hídrica.

Per a la gestió de les terres vegetals es seguí el següent procediment:

6.3.1. DECAPATGE DE TERRES VEGETALS

Abans de la realització dels moviments de terres, sempre es separà la capa superior del sòl, amb el propòsit de poder-la reutilitzar en la recuperació ambiental posterior. Aquesta capa de terra, amb alt contingut en matèria orgànica, és on es desenvolupa tota la vegetació. La conservació d'aquesta capa de sòl és bàsica per a la posterior recuperació de la vegetació autòctona, ja que, a més de ser el seu substrat bàsic de creixement, actua com a banc de llavors autòctones.

Les mesures mínimes que es van prendre per a evitar la destrucció de la part edàfica i la compactació del sòl són:

- Decapatge: En els moviments de terres es procedí al decapatge de la terra vegetal; tota la terra vegetal decapada es col·locà en una zona apta per a mantenir-la fins al final de l'obra. Es retirà de forma selectiva: la profunditat de decapatge fou en funció de la qualitat i de l'anàlisi de sòls. Remarcant que en qualsevol projecte, generalment, qualsevol època de l'any lliure de neu és bona per a dur a terme aquesta mesura.
- Abassegament: Els abassegaments de terres vegetals es disposaren a l'entorn de la zona d'actuació, fent de límit físic per a l'àrea d'obres, evitant així el pas de maquinària per fora d'aquest.
- Tractament de les piles: Aquesta és una tasca molt important en abassegaments de terres durant períodes molt llargs, doncs cal garantir la qualitat del sòl com a banc de llavors autòctones. Durant el temps que els sòls estiguin amuntegats, hauran de ser sotmesos a un tractament d'oxigenació, sembra i adobat, dirigit a evitar la degradació de l'estructura original per compactació. És convenient que estiguin barrejats amb la

vegetació destruïda per tal d'augmentar el contingut en matèria orgànica i el banc de llavors.

No obstant, en aquest cas, la durada de les obres no va ser necessària aquesta actuació.

L'època idònia per a la realització del tractament és durant el període germinatiu de les llavors, és a dir, des d'abril a octubre incloent-hi l'estiu.

6.3.2. RESTITUCIÓ DE TERRES VEGETALS

La terra vegetal es restituí en superfície de manera immediata un cop finalitzats els moviments de terres. Aquesta tasca es pot realitzar al llarg de tot l'any. El més recomanable, però, és realitzar l'estesa de les terres vegetals, prèviament condicionades i adobades orgànicament, durant aquells períodes que sigui viable l'execució de les hidrosembres (durant el període germinatiu de les llavors) per així minimitzar les pèrdues per efectes de l'erosió hídrica.

La terra vegetal es va estendre a les zones afectades per les obres, amb un gruix mínim de 15 cm.

6.3.3. CONTROL DE L'EROSIÓ

Degut a la poca durada de les obres, el risc d'erosió no es va presentar, i per tant no fou necessari aplicar tractaments per minimitzar els riscos.

6.4. CONTROL DE L'EMISSIÓ DE POLS DURANT LA FASE D'OBRES

Durant la fase d'obres, es controlà el pas de maquinària i els moviments de terres per a l'obertura de rases i fonaments, regant amb cubes d'aigua per tal de minimitzar l'emissió de partícules en suspensió a l'atmosfera

6.5. RESTAURACIÓ DE LA COBERTA VEGETAL EN ACABAR L'OBRA

En totes les zones afectades per les obres, un cop reposada la capa de terra vegetal, es realitzà una ressebra en tots els punts que van perdre o es va veure malmesa la seva coberta vegetal.

La ressebra es realitzà amb espècies herbàcies de ràpid creixement. L'objectiu d'aquesta actuació és establir el terreny i evitar l'erosió de manera temporal, fins que la vegetació autòctona, de creixement més lent però més resistent a les condicions ambientals d'alta muntanya, hagi tingut temps de reimplantar-se. Per tant, l'objectiu a mitjà termini és que la vegetació autòctona es recuperi de forma natural en el terreny.

Selecció d'espècies: a grans trets, els criteris per a l'elecció de les espècies a utilitzar en la ressebra, es poden esquematitzar en les següents:

- Ús previst per al sòl.
- Condicionant del clima i microclima.
- Condicionant del sostre (altitud).

Les barreges de llavors que s'empraren en aquesta zona per a la sembra són utilitzades habitualment per l'estació d'esquí en la restauració de les seves obres i estan, per tant, molt ben adaptades a les condicions climàtiques i ambientals de l'entorn. En aquest projecte, les barreges que es poden utilitzar de manera orientativa són:

Barreja Pradera (1700 a 2000 m)

25% *Phleum pratense* CLIMAX

20% *Festuca rubra rubra* BOREAL

15% *Festuca pratensis*

15% *Lolium perenne* ÉXITO

10% *Dactylis glomerata* MICOL

10% *Lotus corniculatus* SAN GABRIELLE

5% *Trifolium repens* HUIA

Taula 6. Barreges de llavors a utilitzar.

Època de realització dels treballs de ressebra: La ressebra de la vegetació es realitzà quan es va finalitzar l'obra i és realitzarà preferentment entre els mesos de maig i setembre durant els dos anys posteriors, ja que és el període en què les condicions són òptimes per al creixement de la vegetació en l'alta muntanya, i es procurarà evitar en el possible els dies més calorosos enmig de l'estiu.

6.6. INTEGRACIÓ PAISATGÍSTICA DELS ELEMENTS ARTIFICIALS

Per l'ampliació del taller, s'utilitzà la mateixa tipologia de materials i revestiments que a l'edifici existent, mantenint així els materials i revestiments i les formes tradicionals de la zona per tal d'integrar-lo en el paisatge i a les característiques constructives de la zona.

S'utilitzà formigó pels elements estructurals. La part exterior es folrà de xapa metàl·lica tipus sandwich. La teulada és plana i de pissarra, i finalment les portes d'entrada als boxes són de color marró.

D'aquesta manera, les noves volumetries construïdes, es mimetitzaren i quedaren en el mateix context que la resta de construccions existents en la cota 1800 de l'estació d'esquí, així com també han quedat harmonitzats amb l'edifici existent.

6.7. GESTIÓ DELS RESIDUS D'OBRA

Tots els residus que es van generar durant l'execució de les obres, es van dipositar en contenidors adequats i es van gestionar per mitjà d'una empresa gestora autoritzada. Es va garantir que no quedés cap resta al terreny, i es vetllà perquè no es produís cap vessament accidental de líquids.

7

**PROGRAMA DE VIGILÀNCIA
AMBIENTAL**

7. PROGRAMA DE VIGILÀNCIA AMBIENTAL

Durant la realització de les obres, es va fer una vigilància ambiental per garantir que es complien les mesures ambientals..

El seguiment del projecte durant les obres i els dos anys posteriors a les obres permetrà comprovar el grau d'efectivitat de les mesures ambientals proposades en aquest document, així com detectar altres impactes ambientals no previstos inicialment. Si les mesures correctores no han estat prou efectives, es procedirà a aplicar-les de nou o a definir-ne de noves.

En el seguiment es controlarà que s'apliquin tant les mesures presentades en el projecte com les definides posteriorment.

Aquestes tasques de manteniment de les mesures correctores es duran a terme durant els dos anys posteriors a la finalització de les obres.

8

CONCLUSIONS

8. CONCLUSIONS

S'ha realitzat aquest document ambiental per avaluar de manera sintètica els efectes previsibles sobre el medi de l'actuació d'ampliació del taller dels trepitjaneu existent, per permetre l'estacionament de la maquinaria en boxes i evitar que aquestes estiguin a la intempèrie.

La zona d'actuació es troba en un entorn amb un considerable grau d'antropització, ja que es troba en l'àmbit geogràfic de serveis de la cota 1800 de Baqueira, en l'estació d'esquí de Baqueira-Beret i, per tant, ja hi ha presència de diversos edificis i d'estacions de remuntadors.

Un cop analitzats els condicionants ambientals i tècnics, com són: l'ampliació del taller per estacionar maquinaria en l'àmbit geogràfic de la cota 1800 de l'estació; guardar harmonia amb l'edificació existent i les del seu entorn; tenir una ubicació de manera que es garanteixi la bona mobilitat a l'interior de l'àmbit geogràfic de la cota 1800 de l'estació; cost global de l'actuació; s'ha determinat l'ampliació del taller existent mitjançant els boxes.

La ubicació és favorable ambientalment, ja que s'aprofita la ubicació i infraestructures d'un edifici existent, ampliant-lo a les noves necessitats, i s'actua en una zona que ja està fortament antropitzada, sense antropitzar-ne una altra de l'àmbit geogràfic de la cota 1800 de l'estació que ho estigui en menor grau.

Els impactes ambientals que pot generar aquesta actuació, són molt reduïts i es van limitar pràcticament a la fase d'execució de les obres, ja que en la fase d'explotació, l'increment dels impactes ambientals respecte la situació abans de la construcció de l'ampliació del taller, són mínims.

Principalment hi va haver afeccions temporals al sòl i a la vegetació herbàcia per pas de maquinària, acopi de materials, moviments de terres i excavacions, tot i

que cal remarcar que a l'àmbit geogràfic d'actuació està fortament antropitzat i hi arriben pistes forestals que permeten l'accés a peu del taller.

Pel que fa a la incidència visual, l'ampliació del taller no implica una variació significativa respecte a la incidència visual anterior a la construcció de l'ampliació, ja que la nova volumetria queda integrada a l'edifici del taller i a la resta d'edificis existents en la cota 1800 de l'estació d'esquí, i amb el propi entorn que ja es troba antropitzat. Des de les cotes més baixes de l'estació, és molt poc visible, ja que a causa de la pròpia topografia del terreny, a més del fet que en aquest tram de la muntanya hi domina la vegetació arbòria, contribueixen a ocultar-lo.

Les mesures de prevenció i correcció dels impactes ambientals que s'adoptaren foren: : en les noves volumetries construïdes s'utilitzà la mateixa tipologia de materials i revestiments que a l'edifici existent (formigó, xapes metàl·liques, portes de color marró, i coberta plana de pissarra), mantenint així els materials i revestiments i les formes tradicionals de la zona, per tal d'integrar-lo en el paisatge i a les característiques constructives de la zona; la separació de la terra vegetal i reposició a la capa superior en tots els moviments de terres i la hidrosembra de totes les àrees afectades.

A més, s'establí un pla de vigilància ambiental durant l'obra, i es gestionaren de manera correcta els accessos i la generació de residus durant les obres.

Per tot l'exposat, es considera que l'actuació proposada no comporta una incidència ambiental negativa respecte la situació actual.



El/la representant
Sr. Àlex Barés León

L'Enginyera de Camins, Canals i Ports per Ilert, S.L.
Neus Burgués Coma
Núm. Col. 25.838

9

ANNEXES

9. ANNEXES

9.1. ANTECEDENTS

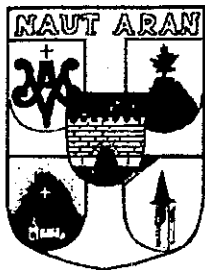
Llicència d'activitats i plànol

Llicència d'obres menors i plànol

9.2. DESCRIPCIÓ DEL PROJECTE

9.1

ANTECEDENTS



AJUNTAMENT
DE
NAUT ARAN
Val d'Aran (Lleida)

AJUNTAMENT DE NAUT ARAN

Data: 11-11-2001 10:17
Registre: 2001-1852

Registro General de Salida

LICENCIA AMBIENTAL DE LEGALITZACIO D'UN TALLER DE REPARACIÓ I MANTENIMENT DE VEHICLES PESATS DE L'ESTACIÓ D'ESQUI, AIXI COM LA REALITZACIÓ DE FEINES DE MECÀNICA I FUSTERIA DISTRIBUIT EN DOS NIVELLS (TALLERS 1800), EMPLAÇAT A BAQUEIRA.

(Expedient nº 2775/97) (Registre d'entrada nº 1511/2001 de data 5 de setembre del 2001)

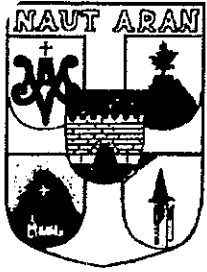
Vist l'escrit de comunicació i documentació presentada per Baqueira Beret S.A, amb data 5 de setembre del dos mil un, per a exercir l'activitat i legalització d'un taller de reparació i manteniment de vehicles pesats de l'estació d'esquí, així com la realització de feines de mecànica i fusteria distribuït en dos nivells (Tallers 1800), emplaçat a Baqueira, i, d'acord amb l'informe favorable del tècnic municipal de data 10 de maig de 2001.

Atès que la Ponència Ambiental del Conselh Generau d'Aran ha formulat informe favorable en data 6 d'agost de 2001, al projecte de "Taller de reparació de maquinaria en Cota 1800 de Baqueira".

Atès que es va publicar Edicte amb informació pública en el BOP nº 113 de data 20 de setembre de 2001, i en el Taulell d'anuncis de l'Ajuntament de Naut Aran, i no s'ha presentat cap tipus d'al·legació o reclamació al mateix.

La Comissió de Govern Municipal, de data 31 de octubre del dos mil un per UNANIMITAT dels assistents acorda:

- 1- Otorgar a Baqueira Beret S.A. la licència ambiental sol·licitada per legalització a l'exercici d'un taller de reparació i manteniment de vehicles pesats de l'estació d'esquí, així com la realització de feines de mecànica i fusteria distribuït en dos nivells (Tallers 1800) emplaçat a Baqueira 1800, del terme municipal de Naut Aran, subjecta al compliment de les condicions i determinacions que es fixen els apartats segon, tercer i quart següents:



AJUNTAMENT
DE
NAUT ARAN
Val d'Aran (Lleida)

2- L'activitat s'ha d'instal·lar i exercir d'acord amb el projecte presentat i demés documentació aportada.

3- D'acord amb el que s'estableix en el Capítol 4 del Reglament General de desplegament de la Llei 3/1998, aquesta llicència resta subjecta a revisió abans que transcorri el termini de 8 anys a comptar de la data de la seva notificació, llevat el cas que es decreti la seva revisió anticipada.

4- D'acord amb el que s'estableix en el Títol V del Reglament General l'exercici de l'activitat resta sotmesa a un control inicial favorable en el moment de la seva posada en funcionament i a controls periòdics cada 5 anys.

5- Notificar-ho a Baqueira Beret S.A.

I perquè així consti, lliuro la present, d'ordre i amb el Vist i plau del Sr. Alcalde, Victor Leon Plana, a tretze de novembre del 2001.

L'ALCALDE

ALCALDIA



**AJUNTAMENT
NAUT ARAN**

AJUNTAMENT DE NAUT ARAN

Oficina:

Data: 26/01/2016 09:49:00

Registre: 2016 / 133

AJ Registre General d'Entrada

Nom i Cognoms: JOSE MANEL SALSAS I BORRAS		DNI/NIE/PASP : 46308369-P		
Raó Social BAQUEIRA-BERET, S.A.		CIF: A-25005620		
Domicili: ESTACIÓ ESQUI B/B NUCLI OFICINES COTA 1500		Num	Pis	Porta
Població: BAQUEIRA-NAUT ARAN		Província: LLEIDA		CP 25598
Telèfon: 973639011	Mòbil:	Fax:	e-mail	

EXPOSO:

Que es pretén legalitzar la modificació no substancial per ampliació de superfície d'un edifici destinat a taller situat a la cota 1800 de l'estació d'esquí de Baqueira Beret, Naut Aran (Val d'Aran), el qual disposa de llicència municipal d'activitats amb expedient 2775/97

Que a data 26 de juliol de 2013, s'aporta la corresponent documentació per a la sol·licitud de la llicència d'obres corresponent

Que a data 30 de setembre de 2013 s'atorga la corresponent llicència d'obres amb el número d'expedient 2775/1997

SOL.LICITO:

Que es tingui per presentat aquest escrit i la documentació que l'acompanya i es prodeceixi a otorgar la llicència d'activitats corresponent

Documents que s'acompanyen:

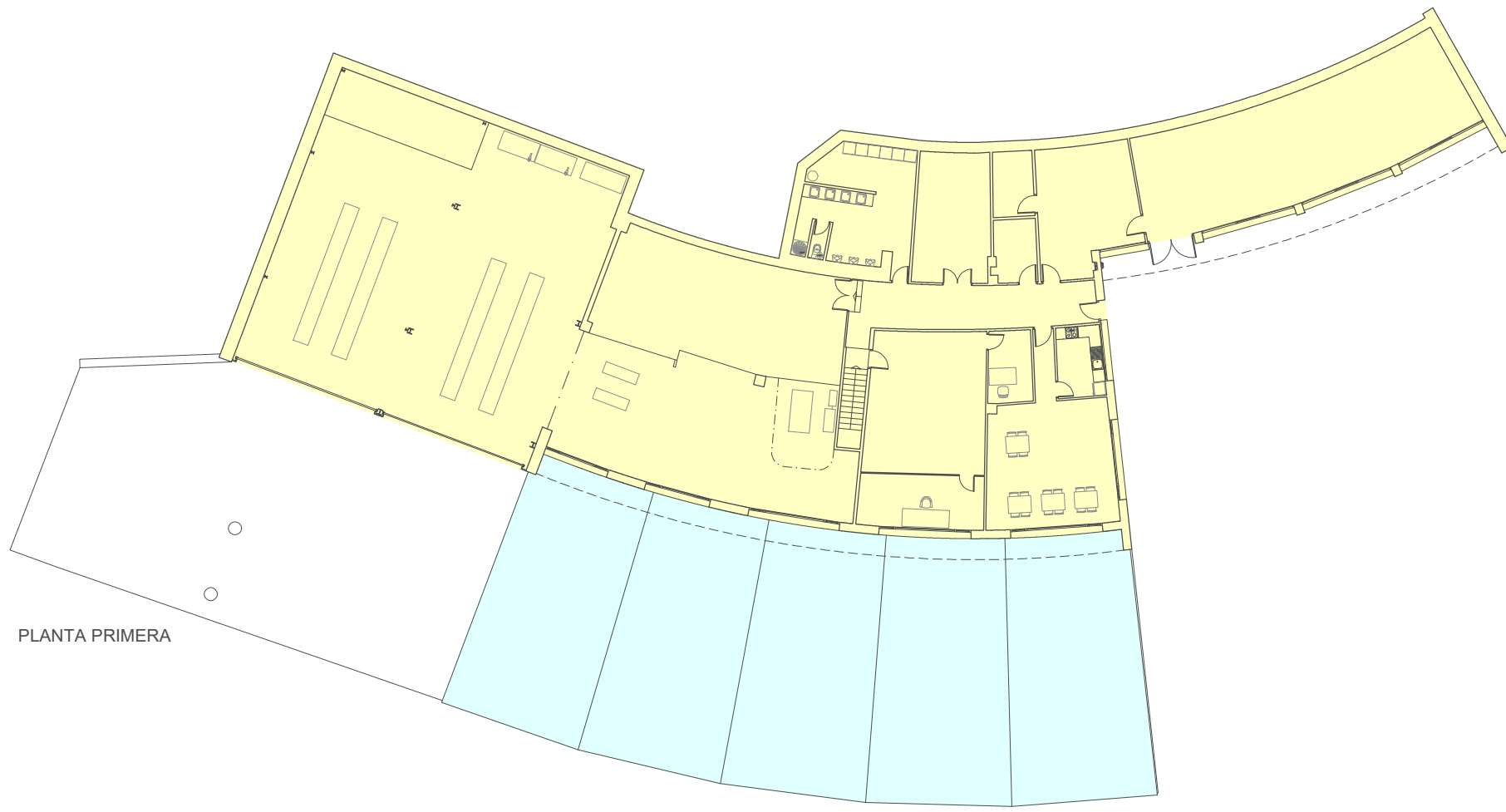
- 2 còpies del projecte d'activitats
- 2 còpies de la certificació final d'obra d'activitats
- 2 còpies de la declaració responsable del tècnic competent que signa tota la documentació tècnica
- 1 CD amb tota la documentació relacionada anteriorment digitalitzada

Data: .11.....de gener.....de 2016.....

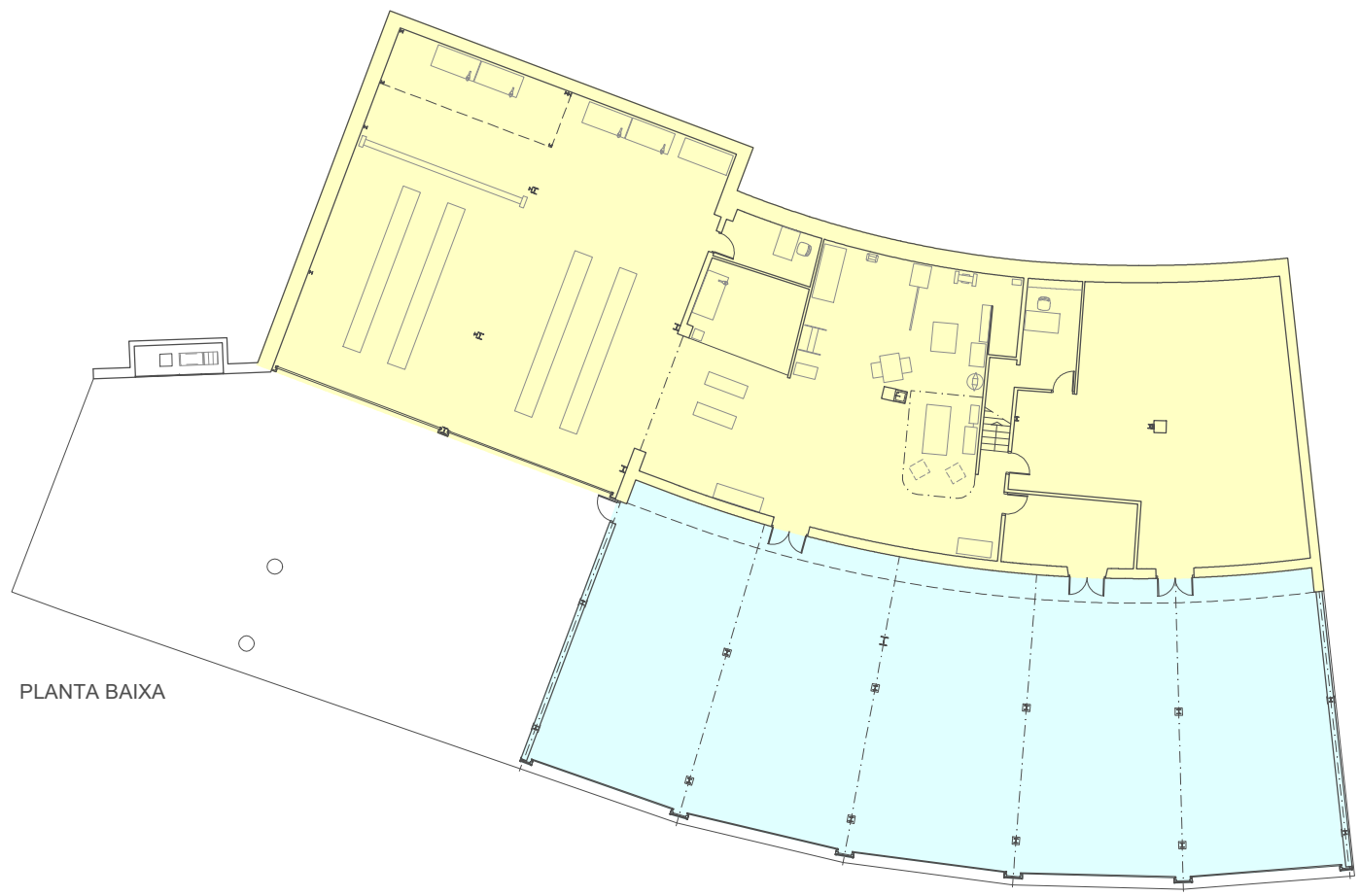
Les dades de caràcter personal que ens ha proporcionat seran tractades i incorporades en un Fitxer responsabilitat de AJUNTAMENT DE NAUT ARAN, per tal de gestionar la seva sol·licitud. Conforme allò disposat en els articles 15 i 16 de la Llei Orgànica 15/1999, de 13 de desembre, de Protecció de Dades de Caràcter Personal, li informem que pot exercitar els drets d'accés, rectificació, cancel·lació i oposició a : C/Balmes,nº2, 25598 Salardú (Lleida).

Signatura:

- EDIFICI AUTORITZAT AMB LLICÈNCIA AMBIENTAL EXP. 2776/97
- EDIFICI AMPLIAT I TRAMITAT AMBIENTALMENT, TALMENT, AMB REGISTRE AJUNTAMENT NAUT ARAN 2016/133 DE DATA 26/01/2016



PLANTA PRIMERA



PLANTA BAIXA

AQUEST PLÀNOL ÉS PROPIETAT DE ILERT, S.L. QUEDA PROHIBIDA LA CÒPIA O DISTRIBUCIÓ SENSE AUTORITZACIÓ.



ilert
Rbla. Corregidor Escofet
89, 1er. - 25005 LLEIDA
Tel. 973 260 111

ilertaran
Tel. 973 643 272

DOCUMENTACIÓ ANNEXA

REPRESENTANT:
PER BAQUEIRA BERET, S.A.
Sr. Alex Barés Leon

ENGINYER TÈCNIC INDUSTRIAL PER ILERT, S.L.

**ANTECEDENTS i ACTUACIONS
RESPECTE LLICÈNCIES AMBIENTALS
EXISTENTS i AUTORITZADES**

DATA:	DESEMBRE 2016
ARXIU:	BB-717-ACT
ESCALA:	1:300
PLÀNOL:	01



AJUNTAMENT
DE
NAUT ARAN
Val d'Aran (Lleida)

AJUNTAMENT DE NAUT ARAN
Oficina:
Data: 02/10/2013 12:29:00
Registre: 2013 / 1435
Registre General de Sortida

Mariano Capdevila Noguero, secretari - interventor de l'Ajuntament de Naut Aran, Val d'Aran, Lleida,

CERTIFICO:

Que la Junta de Govern Local ordinària de data 26 de setembre de 2.013, entre d'altres va adoptar el següent acord:

o) BAQUEIRA BERET, SA.- LLICÈNCIA OBRES MENORS REFORMA INTERIOR EDIFICI DESTINAT A TALLER.- REF. CAD. 109090100 CH32G 0001YW.- COTA 1800.- ESTACIÓ ESQUÍ BAQUEIRA BERET.- BAQUEIRA.- (expd. 2775/1997)

Es sol·licita llicència d'obres menors de reforma interior de l'edifici destinat a taller, situat a la cota 1800 de l'estació d'esquí de Baqueira Beret de Baqueira, amb referència cadastral 109090100 CH32G 0001YW, per part de Baqueira Beret, SA.

Atès l'informe de l'Arquitecte Municipal de data 26 de setembre de 2013, que manifesta:

“Per tot l'exposat i en coherència amb l'enunciat de l'article 56.4 del Reglament de la Llei d'Urbanisme s'informa **FAVORABLEMENT** l'expedient de llicència presentat, en els termes expressats a la sol·licitud presentada, amb el benentès que durant la realització de l'obra es donarà compliment als requeriments de tractament i volum dels residus de la construcció conforme la legislació vigent i sense perjudici de l'obtenció del corresponent informe favorable de l'enginyer municipal en relació a la llicència d'activitat. Les obres es plantegen en Sòl No Urbanitzable i atenent a la seva localització serà necessari que durant la realització de les mateixes es prenguin totes les mesures adients per minimitzar l'impacte sobre el medi.

Abans de l'inici de les obres i a la seva finalització s'haurà de donar comunicació a aquest Ajuntament per tal que l'inspector municipal pugui efectuar una visita de reconeixement de l'estat inicial i final de les obres.”

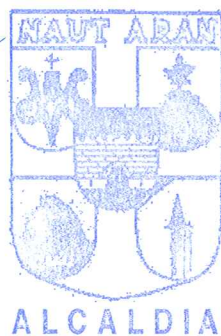
La Junta de Govern Local per UNANIMITAT dels assistents acorda:

Primer.- Concedir llicència d'obres menors de reforma interior de l'edifici destinat a taller, situat a la cota 1800 de l'estació d'esquí de Baqueira Beret de Baqueira, amb referència cadastral 109090100 CH32G 0001YW, a Baqueira Beret, SA.

Segon.- Amb un pressupost per un import de 36.250,00 €.

Tercer.- Notificar-ho a Baqueira Beret, SA.

I, perquè consti, expedixo aquest certificat, amb el vist i plau del alcalde.
Salardú, Naut Aran trenta de setembre de 2.013-



Vist i Plau
L'alcalde

César Ruiz-Canela Nieto



**AJUNTAMENT
NAUT ARAN**

AJUNTAMENT DE NAUT ARAN

Oficina:

Data: 26/01/2016 09:47:00

Registre: 2016 / 132

AJ Registre General d'Entrada

Nom i Cognoms: JOSE MANEL SALSAS I BORRAS		DNI/NIE/PASP : 46308369-P		
Raó Social BAQUEIRA-BERET, S.A.		CIF: A-25005620		
Domicili: ESTACIÓ ESQUI B/B NUCLI OFICINES COTA 1500		Num	Pis	Porta
Població: BAQUEIRA-NAUT ARAN		Província: LLEIDA		CP 25598
Telèfon: 973639011	Mòbil:	Fax:	e-mail	

EXPOSO:

Que es pretén legalitzar la instal·lació de prevenció d'incendis, segons projecte d'obres previament entergat, per al reforma interior i ampliació d'un edifici destinat a taller situat a la cota 1800 de l'estació d'esquí de Baqueira Beret, Naut Aran (Val d'Aran)

Que a data 26 de juliol de 2013, s'aporta el corresponent annex de prevenció d'incendis incorporat a la documentació per a la sol·licitud de la llicència d'obres corresponent

Que a data 30 de setembre de 2013 s'atorga la corresponent llicència d'obres amb el número d'expedient 2775/1997

SOL.LICITO:

Que es tingui per presentat aquest escrit i la documentació que l'acompanya al efectes oportuns

Documents que s'acompanyen:

- 2 còpies de la certificació final d'obra de prevenció d'incendis
- 2 còpies de l'annex a la certificació final d'obra de prevenció d'incendis
- 2 còpies de la declaració responsable del tècnic competent que signa tota la documentació tècnica
- 1 CD amb tota la documentació relacionada anteriorment digitalitzada

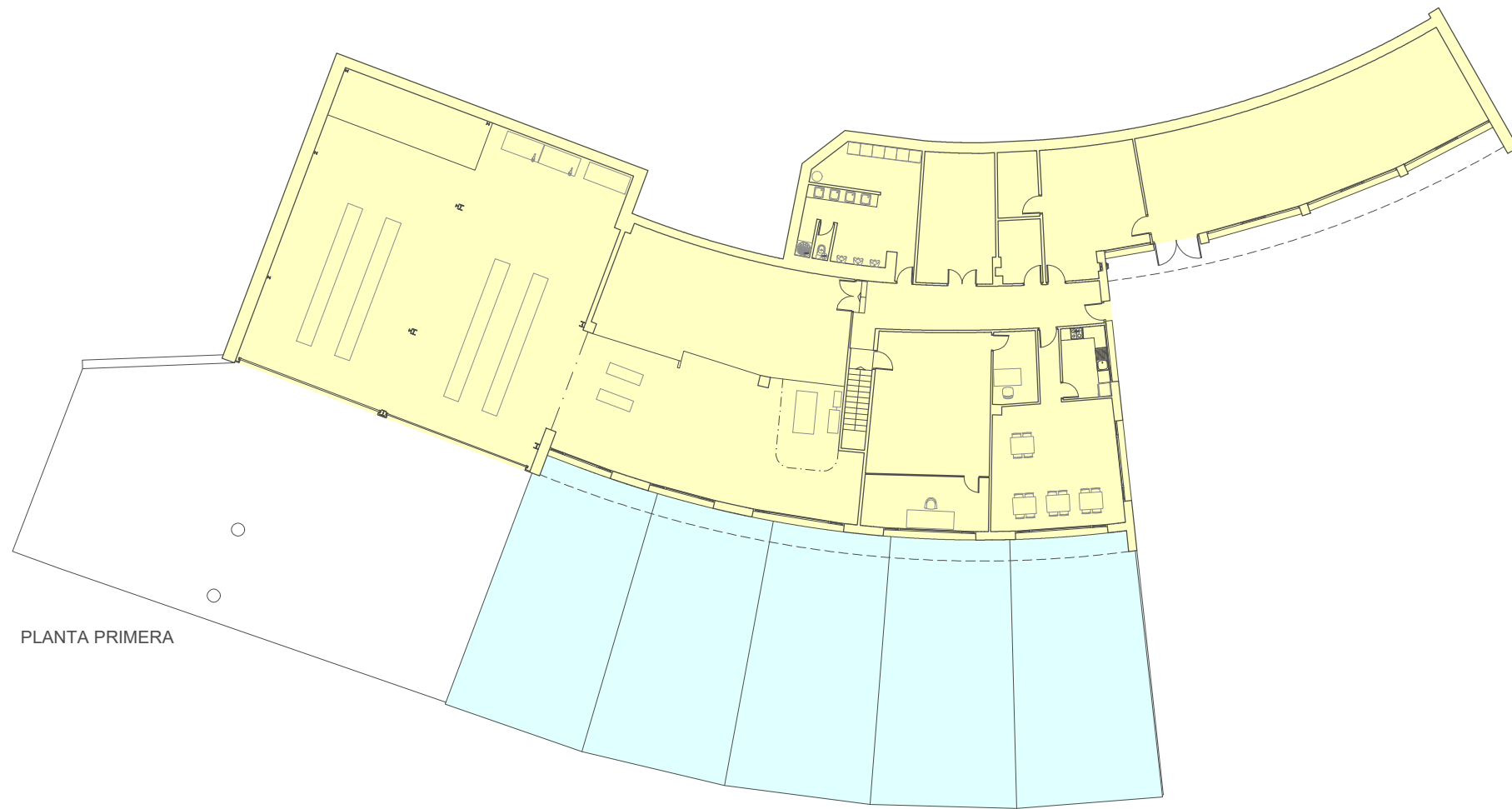
Data: .11.....de gener.....de 2016.....

Les dades de caràcter personal que ens ha proporcionat seran tractades i incorporades en un Fitxer responsabilitat de AJUNTAMENT DE NAUT ARAN, per tal de gestionar la seva sol·licitud. Conforme allò disposat en els articles 15 i 16 de la Llei Orgànica 15/1999, de 13 de desembre, de Protecció de Dades de Caràcter Personal, li informem que pot exercitar els drets d'accés, rectificació, cancel·lació i oposició a : C/Balmes,nº2, 25598 Salardú (Lleida).

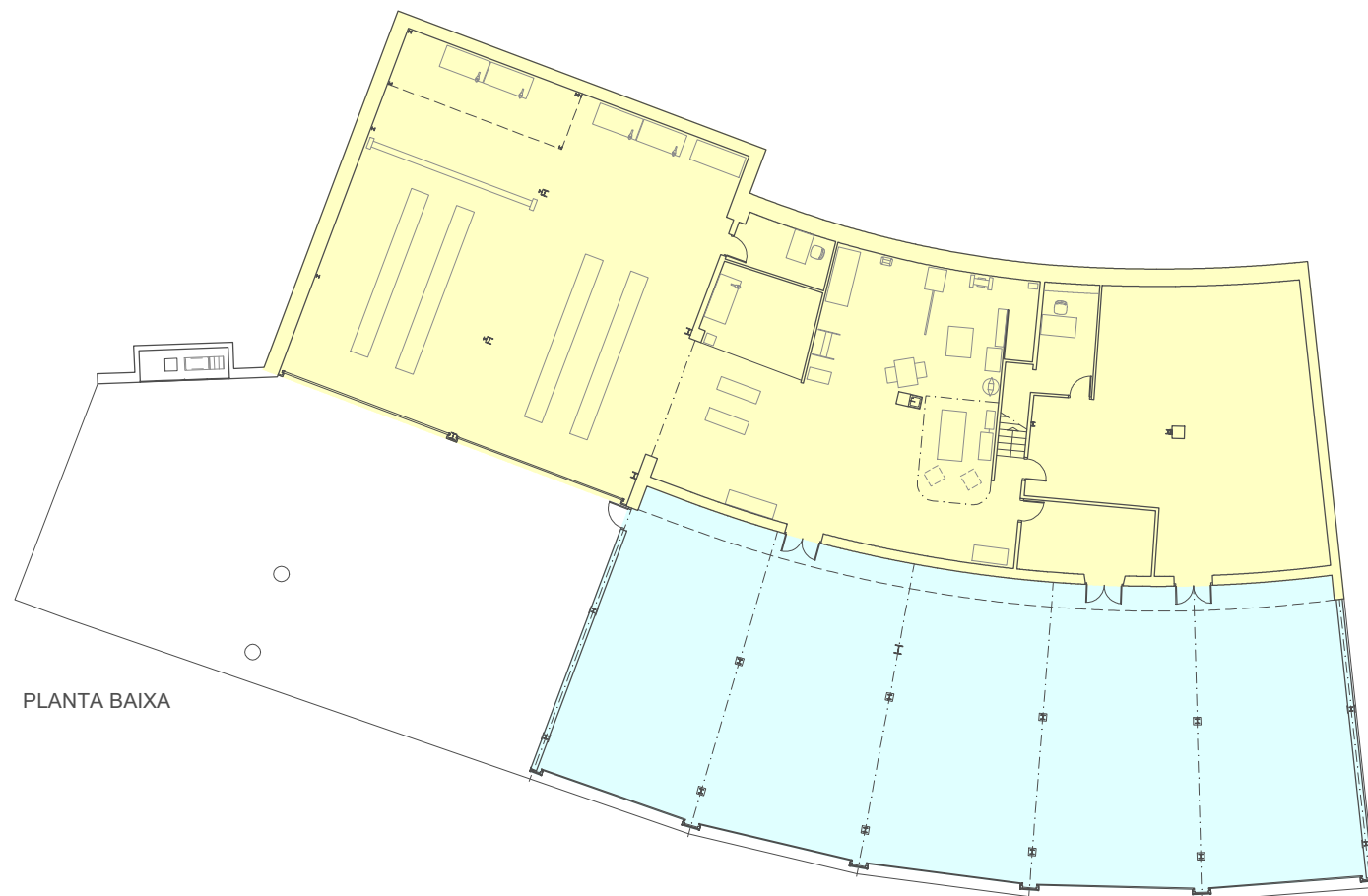
Signatura:

C/Balmes,2 Tel:973644030-973644211 Fax:973645726 25598 SALARDÚ – NAUT ARAN

NIF: P-2523300-H WWW.info@nautaran.org




PLANTA PRIMERA



PLANTA BAIXA

- EDIFICI AUTORITZAT INICIAL I REFORMAT INTERIORMENT D'ACORD A LICÈNCIA D'OBRES EXP. 2775/97 DE DATA 30/09/2013
- EDIFICI EXISTENT I SENSE AUTORITZACIÓ O LICÈNCIA D'OBRES. CERTIFICAT EN MATÈRIA DE PREVENCIÓ D'INCENDIS AMB REGISTRE AJUNTAMENT NAUT ARAN 2016/132 DE 26/01/2016

AQUEST PLÀNOL ÉS PROPIETAT DE ILERT, S.L. QUEDA PROHIBIDA LA CÒPIA O DISTRIBUCIÓ SENSE AUTORITZACIÓ.

	<p>ilert Rbla. Corregidor Escofet 89, 1er. - 25005 LLEIDA Tel. 973 260 111</p> <p>ilertaran Tel. 973 643 272</p>	<p>DOCUMENTACIÓ ANNEXA</p>	<p>REPRESENTANT:</p> <p>PER BAQUEIRA BERET, S.A. Sr. Alex Barés Leon</p>	<p>ENGINYER TÈCNIC INDUSTRIAL PER ILERT, S.L.</p>	<p>ANTECEDENTS i ACTUACIONS RESPECTE LICÈNCIES D'OBRES EXISTENTS i AUTORITZADES</p>	<p>DATA: DESEMBRE 2016</p> <p>ARXIU: BB-717-OC</p> <p>ESCALA: 1:300</p> <p>PLÀNOL: 01</p>
---	--	-----------------------------------	---	---	--	---

9.2

DESCRIPCIÓ DEL PROJECTE

Descripció del projecte

L'objectiu del projecte executat era definir i descriure l'ampliació d'un edifici destinat a taller, per la construcció d'un conjunt de 5 boxes per a manteniment de vehicles pesats i lleugers de l'estació, situat a la cota 1800 de l'estació d'esquí de Baqueira Beret, Naut Aran (Val d'Aran).

L'edifici construït es troba situat en la cota 1800 de l'estació d'esquí de Baqueira Beret – Naut Aran (Val d'Aran) CP. 25598.

L'activitat a desenvolupar serà la pròpia d'un taller destinat a la reparació i manteniment - també en el cas de l'ampliació - de vehicles pesats i lleugers de l'estació d'esquí (sense pintura i tractament de superfícies), així com de realització de feines de mecànica i fusteria, distribuïts en dos nivells.

La constitució de l'establiment i la disposició dels elements que l'integren és observable en els plànols de secció. El local es troba ubicat en la planta baixa i en planta primera, amb accés independent des del carrer en cada una de les plantes.

Les obres realitzades són principalment les que es descriuen a continuació

- Construcció de 5 boxes adossats i comunicats amb l'edifici existent.
- Instal·lacions requerides per al correcte desenvolupament de l'activitat, tals com electricitat, protecció contra incendis i evacuació d'aigües pluvials.

En l'apartat de plànols, s'adjunta plànol amb la secció d'aquesta ampliació del taller.

Es realitzà un moviment de terres per poder construir les cimentacions del nou edifici i l'arrencada dels pilars. L'estructura és de formigó armat.

La coberta és plana amb una pendent del 2%, revestida amb pedra de pissarra.

El tancament es va executar amb murs de formigó armat realitzat in situ, així com de panell sandwich d'alumini aïllat interiorment.

Les portes a l'exterior són de tipus seccional formades per dos xapes d'acer galvanitzat ranurat i lacat amb càmera interior injectada amb poliuretà d'alta densitat, mentre que les de comunicació amb l'interior seran també metàl·liques resistents al foc i de tipus batent.

10

PRESSUPOST

10. PRESSUPOST

A continuació es detalla el pressupost per a l'aplicació de les mesures d'adequació paisatgística que s'aplicaran:

UNITATS	PARTIDA	Amidament	PREU	IMPORT (€)
P.A.	Materials i revestiments típics de la zona i integrats en el paisatge.	1	23.600 €	23.600 €
M2	Separació amb el corresponent abassegament de la capa de terra vegetal i posterior reposició i estesa pel terreny.	800	2,67 €	2.136,00 €
M2	Hidrosembra de totes les àrees afectades.	800	1,58 €	1.264,00 €
anys	Partida alçada de manteniment anual posterior a l'obra fins assolir l'òptim estat paisatgístic de la zona.	2	1.000,00 €	2.000,00 €
P.A.	Gestió de runes d'obra amb empresa autoritzada.	1	1.000,00 €	1.000,00 €
	TOTAL			30.000,00 €

Taula 7. Pressupost pels aspectes mediambientals

El pressupost d'execució material de les mesures d'adequació paisatgística és de trenta mil euros amb zero cèntims **(30.000,00 €)**.



El/la representant
Sr. Àlex Barés León

L'Enginyera de CCP per Ilert, S.L.
Neus Burgués Coma
Núm. Col. 25.838

11

PLÀNOLS

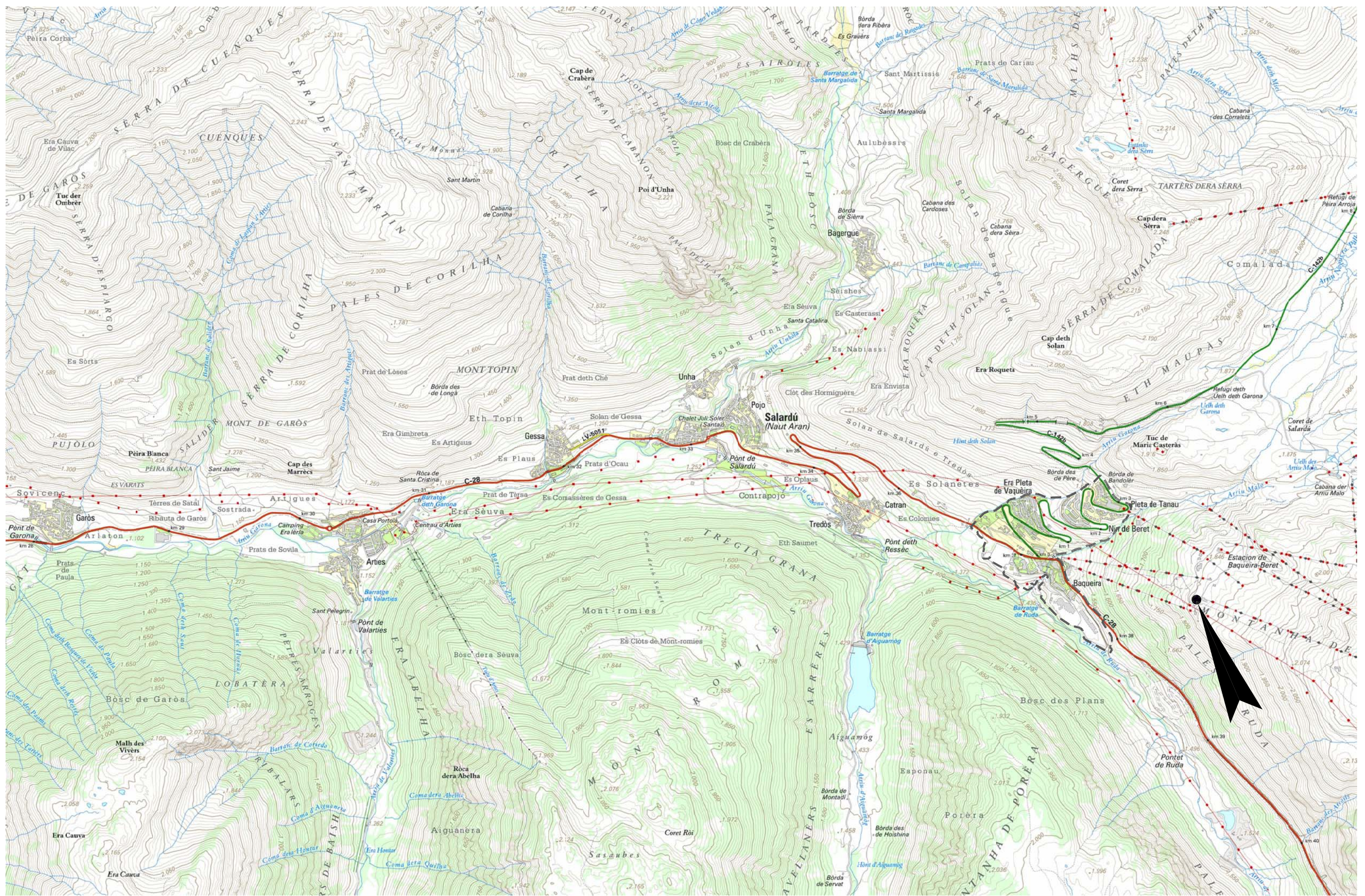
11. PLÀNOLS

11.1. SITUACIÓ

11.2. EMPLAÇAMENT

11.3. PLANTA GENERAL

11.4. SECCIONS



AQUEST PLÀNOL ÉS PROPIETAT DE ILERT, S.L. QUEDA PROHIBIDA LA CÒPIA O DISTRIBUCIÓ SENSE AUTORIZACIÓ.




ilert
Rbla. Corredor Escofet
89, 1er. - 25005 LLEIDA
Tel. 973 260 111
ilertaran
Tel. 973 643 272

**ESTUDI D'IMPACTE AMBIENTAL DEL PROJECTE DE
AMPLIACIÓ DEL TALLER
SITUAT A LA COTA 1.800 DE LES PISTES D'ESQUI
BAQUEIRA-BERET
TM NAUT ARAN**

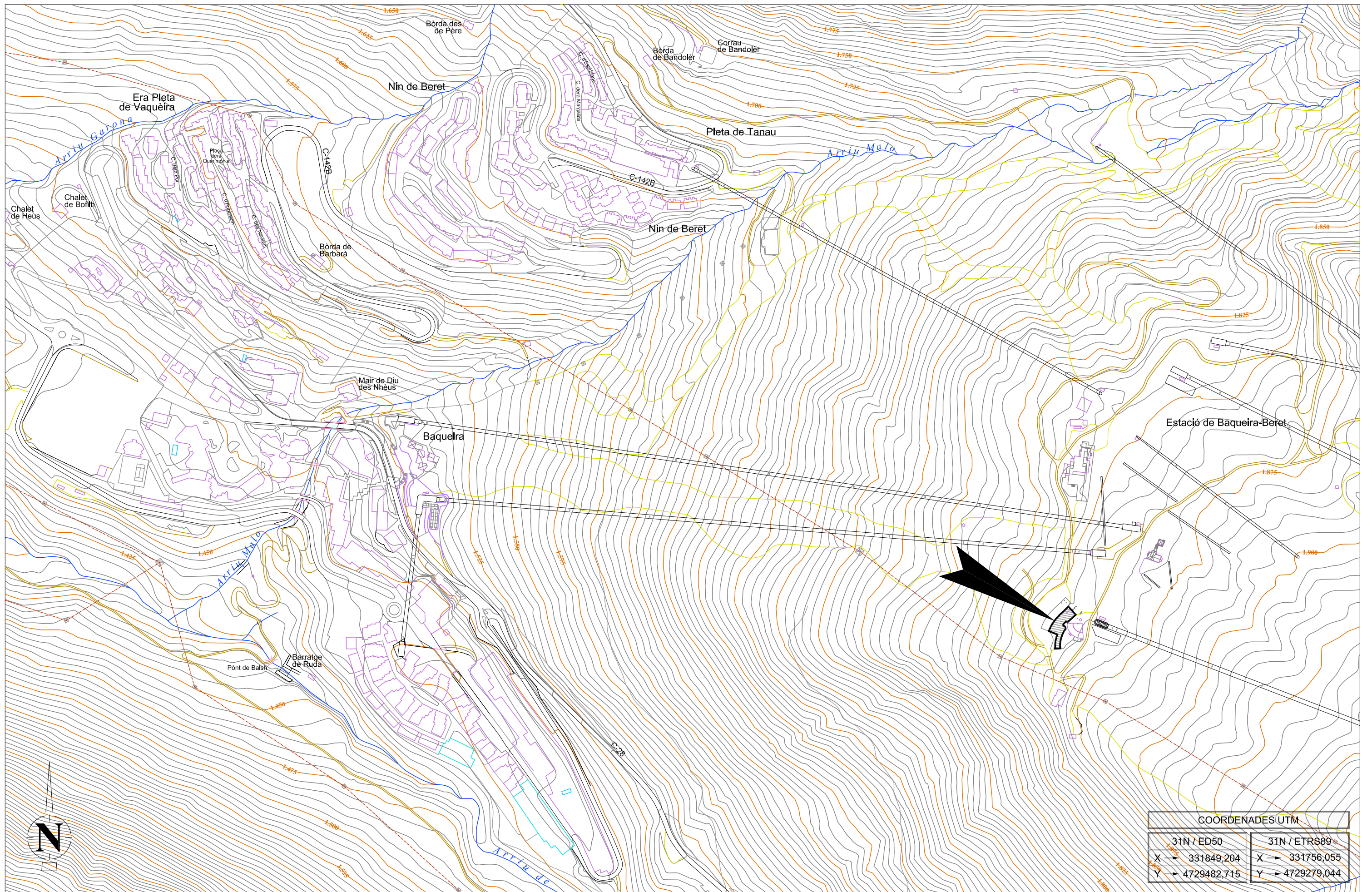
REPRESENTANT:

PER BAQUEIRA BERET, S.A.
Sr. Alex Barés León

ENGINYERA DE COP

NEUS BURGUÉS COMA
Núm. Col. 25.838

SITUACIÓ

DATA:	12/2016
ARXIU:	EIA-1
ESCALA:	1: 25.000
PLÀNOL:	01



AQUEST PLÀNOL ÉS PROPIETAT DE ILERT.SL. QUEDA PROHIBIDA LA CÒPIA O DISTRIBUCIÓ SENSE AUTORIZACIÓ.



ilert
 Rbla. Corredor Escofet
 89, 1er. - 25005 LLEIDA
 Tel. 973 260 111
ilertaran
 Tel. 973 643 272

**ESTUDI D'IMPACTE AMBIENTAL DEL PROJECTE DE
 AMPLIACIÓ DEL TALLER
 SITUAT A LA COTA 1.800 DE LES PISTES D'ESQUÍ
 BAQUEIRA-BERET
 TM NAUT ARAN**

REPRESENTANT:

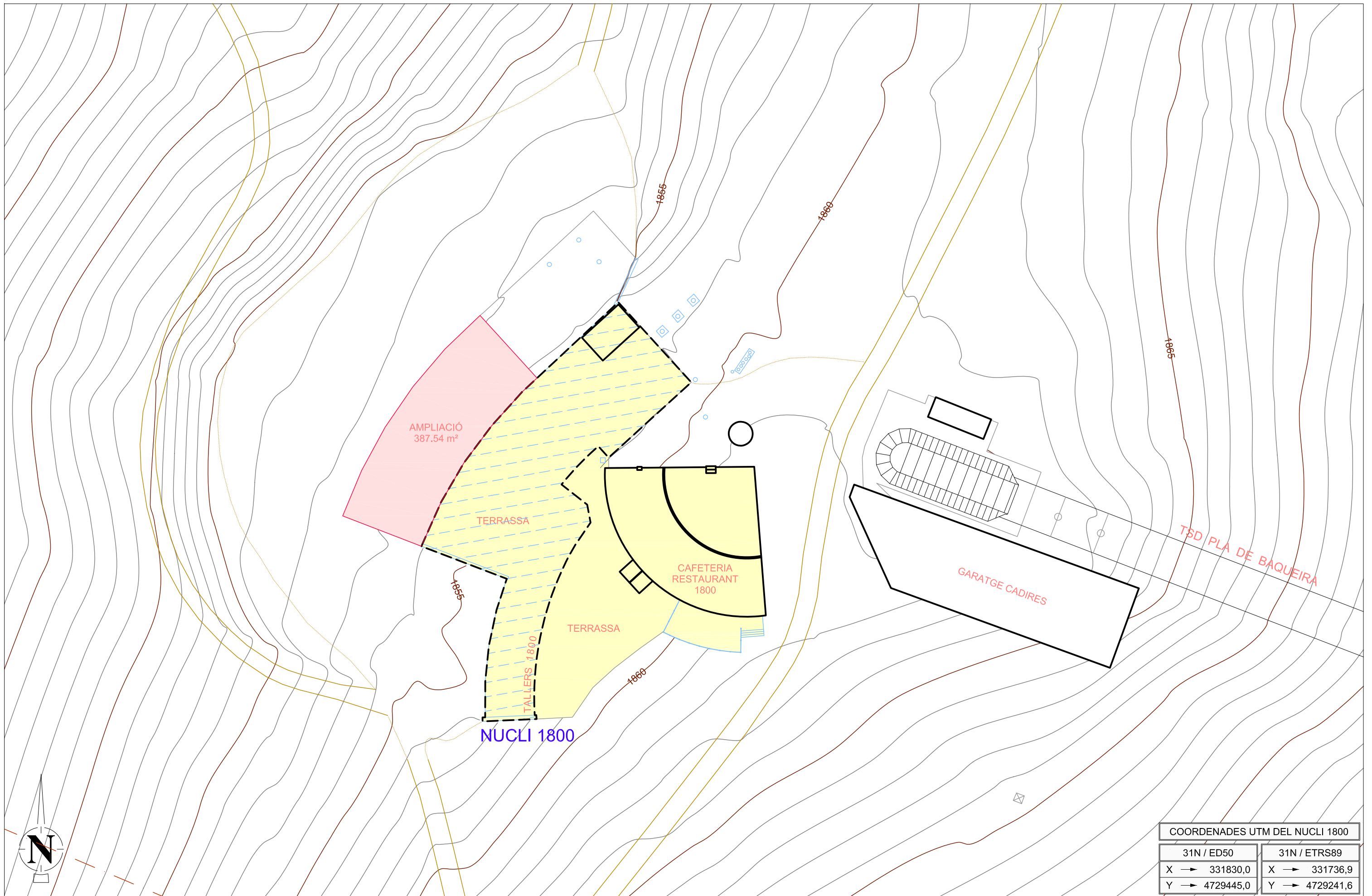
PER BAQUEIRA BERET, S.A.
 Sr. Alex Barés León

ENGINYERA DE CCP

Puiguet
NEUS BURGUÉS COMA
 Núm. Col. 25.838

EMPLAÇAMENT

DATA: 12/2016
 ARXIU: EIA-2
 ESCALA: 1: 5.000
 PLÀNOL: **02**



COORDENADES UTM DEL NUCLI 1800			
31N / ED50		31N / ETRS89	
X →	331830,0	X →	331736,9
Y →	4729445,0	Y →	4729241,6

AQUEST PLÀNOL ÉS PROPIETAT DE ILERT, S.L. QUEDA PROHIBIDA LA CÒPIA O DISTRIBUCIÓ SENSE AUTORIZACIÓ.



ilert
Rbla. Corregidor Escofet
89, 1er. - 25005 LLEIDA
Tel. 973 260 111
ilertaran
Tel. 973 643 272

**ESTUDI D'IMPACTE AMBIENTAL DEL PROJECTE DE
AMPLIACIÓ DEL TALLER
SITUAT A LA COTA 1.800 DE LES PISTES D'ESQUÍ
BAQUEIRA-BERET
TM NAUT ARAN**

REPRESENTANT:

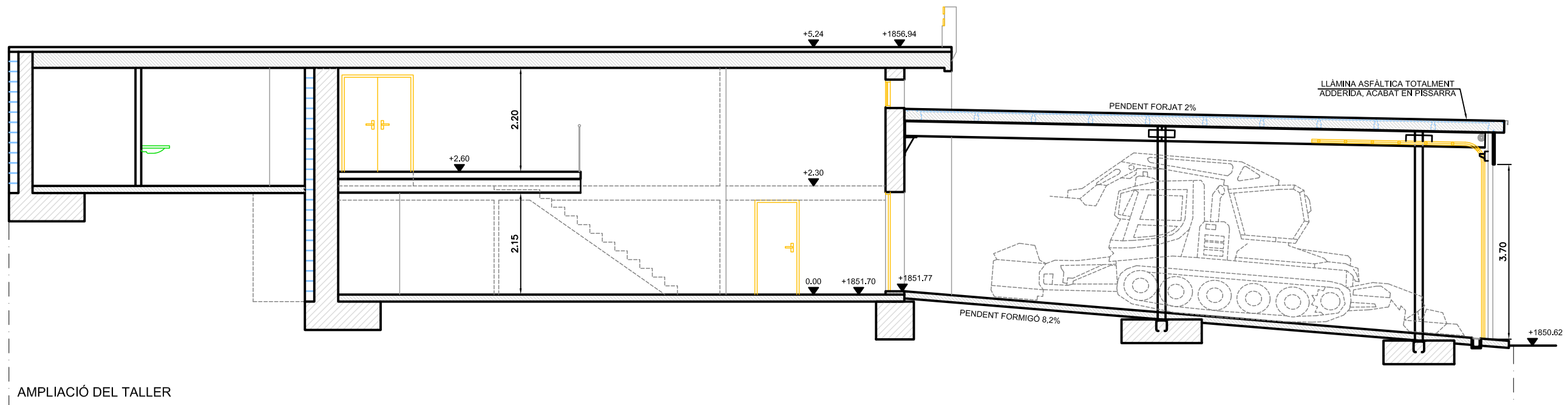
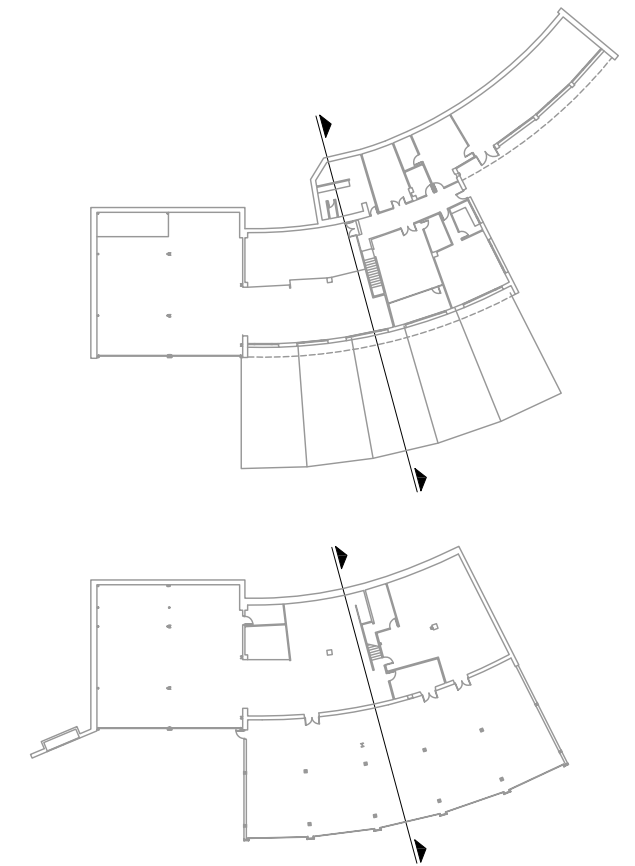
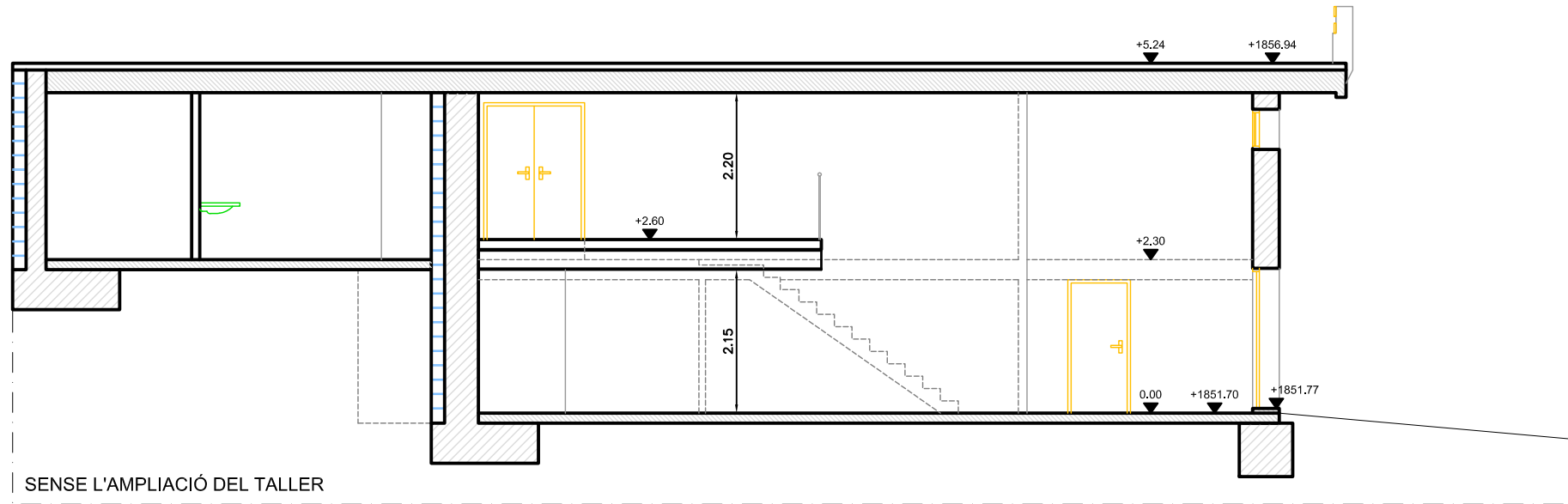
PER BAQUEIRA BERET, S.A.
Sr. Alex Barés León

ENGINYERA DE CCP

Burgués
NEUS BURGUÉS COMA
Núm. Col. 25.838

PLANTA GENERAL

DATA: 12/2016
ARXIU: EIA-3
ESCALA: 1:500
PLÀNOL: **03**



AQUEST PLÀNOL ÉS PROPIETAT DE ILERT, S.L. QUEDA PROHIBIDA LA CÒPIA O DISTRIBUCIÓ SENSE AUTORIZACIÓ.



ilert
Rbla. Corregidor Escofet
89, 1er. - 25005 LLEIDA
Tel. 973 260 111
ilertaran
Tel. 973 643 272

**ESTUDI D'IMPACTE AMBIENTAL DEL PROJECTE DE
AMPLIACIÓ DEL TALLER
SITUAT A LA COTA 1.800 DE LES PISTES D'ESQUÍ
BAQUEIRA-BERET
TM NAUT ARAN**

REPRESENTANT:

PER BAQUEIRA BERET, S.A.
Sr. Alex Barés León

ENGINYERA DE CCP

Burgués
NEUS BURGUÉS COMA
Núm. Col. 25.838

**SECCIÓ
SENSE I AMB AMPLIACIÓ**

DATA:	12/2016
ARXIU:	EIA-4
ESCALA:	1:100
PLÀNOL:	04