

**ESTUDI D'IMPACTE I INTEGRACIÓ  
PAISATGÍSTICA DEL PROJECTE  
D'AMPLIACIÓ DEL TALLER DE LA COTA  
1800 A L'ESTACIÓ D'ESQUÍ DE  
BAQUEIRA – BERET (NAUT ARAN)**

**Peticionari:** BAQUEIRA BERET, S.A.

**Emplaçament:** TALLER DE LA COTA 1800, ESTACIÓ D'ESQUÍ  
DE BAQUEIRA - BERET

**Localitat:** 25598 NAUT ARAN (VAL D'ARAN)

**Data:** 19 DE DESEMBRE DE 2016

**Neus Burgués Coma**  
Enginyera de CCP  
Núm. Col. 25.838



Ilert · 25005 LLEIDA  
Rbla. Corregidor Escofet, 89, 1r  
Tel. 973 260 111 · Fax 973 260 811  
[ilert@ilert.es](mailto:ilert@ilert.es) · [www.ilert.es](http://www.ilert.es)

# ÍNDEX

## **1. ASPECTES GENERALS**

### **1.1. Objecte**

### **1.2. Síntesi de l'actuació**

### **1.3. Peticionari**

### **1.4. Redactor**

### **1.5. Emplaçament**

### **1.6. Antecedents**

### **1.7. Marc legal**

### **1.8. Justificació de l'estudi d'impacte paisatgístic**

### **1.9. Justificació de l'article 48 de la Llei d'Urbanisme**

## **2. PLANEJAMENT VIGENT I INSTRUMENTS DE PAISATGE**

### **2.1. Planejament territorial**

### **2.2. Planejament sectorial**

### **2.3. Planejament municipal**

### **2.4. Cartes de paisatge**

### **2.5. Catàlegs de paisatge**

## **3. EL PAISATGE A ESCALA TERRITORIAL**

### **3.1. Descripció del paisatge**

### **3.2. Components del paisatge a escala territorial**

### **3.3. Valors del paisatge a escala territorial**

### **3.4. Dinàmiques del paisatge a escala territorial**

## **4. EL PAISATGE DEL LLOC I EL PROJECTE**

### **4.1. Descripció i visibilitat de l'emplaçament**

#### **4.1.1. Estructura del lloc**

#### **4.1.2. Visibilitat de l'emplaçament**

#### **4.1.3. Alternatives d'ubicació**

### **4.2. Programa i requisits del projecte**

#### **4.2.1. Finalitat i justificació del projecte**

#### **4.2.2. Components del projecte**

#### **4.2.3. Requisits tècnics i funcionals del projecte**

### **4.3. Visió integral del projecte**

#### **4.3.1. Inserció del projecte i visió global de l'ordenació**

#### **4.3.2. Alternatives d'ordenació**

#### **4.3.3. Valoració global dels canvis induïts pel projecte**

### **4.4. Anàlisi sistemàtica de les transformacions**

## **5. ESTRATÈGIES, CRITERIS I MESURES D'INTEGRACIÓ PAISATGÍSTICA**

### **5.1. Estratègia d'integració paisatgística**

### **5.2. Criteris d'integració paisatgística**

### **5.3. Mesures d'integració paisatgística**

#### **5.3.1. Utilització de materials i revestiments integrats al paisatge**

#### **5.3.2. Gestió del sòl en els moviments de terres**

##### **5.3.2.1. Decapatge de terres vegetals**

##### **5.3.2.2. Restitució de terres vegetals**

##### **5.3.2.3. Control de l'erosió**

#### **5.3.3. Restauració de la coberta vegetal en acabar l'obra**

#### **5.3.4. Gestió dels accessos i ocupacions temporals**

#### **5.3.5. Gestió dels residus d'obra**

#### **5.3.6. Programa de vigilància ambiental**

## **6. CONCLUSIONS**

## **7. ANNEXES**

### **7.1. Antecedents**

### **7.2. Descripció del projecte**

### **7.3. Reportatge fotogràfic**

## **8. PRESSUPOST**

## **9. PLÀNOLS**

### **9.1. Situació**

### **9.2. Emplaçament**

### **9.3. Planta general**

## 9.4. Seccions

**1**

---

# **ASPECTES GENERALS**

## **1. ASPECTES GENERALS**

### **1.1. OBJECTE**

Es redacta el present estudi d'impacte i integració paisatgística per tal de quantificar i valorar els efectes que tindrà sobre el paisatge del projecte d'Ampliació del taller existent actualment, en la cota 1.800 de l'estació d'esquí de Baqueira-Beret, així com per definir les mesures d'adequació paisatgística a realitzar.

### **1.2. SÍNTESI DE L'ACTUACIÓ**

L'actuació que s'ha construït ha consistit en l'ampliació del taller, existent actualment, en la cota 1.800 de l'estació d'esquí de Baqueira-Beret, al T.M. de Naut Aran.

L'actual edifici del taller, és un edifici amb coberta plana que serveix al mateix temps de terrassa de la cafeteria-restaurant que es troba situat sobre l'edifici del taller, seguint la pendent de la muntanya.

Aquest taller té una alçada de 5,17 metres des del punt més baix a la cota més alta, quedant totalment integrat amb la pendent natural de la muntanya. L'activitat a desenvolupar és la pròpia d'un taller destinat a la reparació i manteniment de vehicles pesats i lleugers de l'estació d'esquí (sense pintura i tractament de superfícies), estacionament de vehicles pesats, així com de realització de feines de mecànica i fusteria, distribuïts en dos nivells.

Per accedir a la planta baixa, en la part exterior de l'edifici existeix un paviment de formigó, on hi estacionen tot tipus de maquinària per la neu.

Les obres d'ampliació han consistit en la construcció d'una coberta en la zona on actualment hi ha el paviment de formigó de l'exterior del taller de maquinària, que



servirà de boxes per l'estacionament de la maquinària que fins ara estava a la intempèrie. La superfície total de la construcció és de 387,54 m<sup>2</sup>, amb una alçada màxima de la coberta respecte el punt més baix de 4,6 m. La coberta és pràcticament plana amb un pendent del 2% per el desguàs de l'aigua.

L'entrada al taller actual està a la cota 1.851,77, l'entrada als tallers després de l'ampliació d'aquests es situa a la cota 1.850,62, formant-se amb un desnivell d'un 8,2%. Aquesta pendent ressegueix pràcticament el terreny actual, així que no suposa cap moviment de terres ni en desmunt ni en terraplè. L'únic moviment de terres que ha sigut necessari i mínim és el de l'excavació de les soleres dels pilars per conformar la coberta.

Aquesta ampliació del taller no suposa un augment de les activitats, sinó que l'objecte de la construcció és que s'utilitzi com a boxes per estacionar la maquinària que actualment es troba a la intempèrie.

### **1.3. PETICIONARI**

El peticionari és BAQUEIRA-BERET, S.A. amb CIF A-25005620 i domicili per a notificacions a l'estació d'esquí de Baqueira-Beret, situada al Nucli d'oficines, Cota 1500, de la població de Baqueira (Naut Aran – Val d'Aran) CP. 25598.

Actua com a representant legal de la societat el Sr. Àlex Barés León amb DNI 45720024-A, enginyer industrial col·legiat número 14.535, en qualitat de Subdirector Tècnic de l'estació d'esquí.

### **1.4. REDACTOR**

El present document ha estat redactat per Neus Burgués Coma, Enginyera de Camins, Canals i Ports, amb Núm. Col. 25.838.

## 1.5. EMPLAÇAMENT

El projecte d'ampliació del taller es troba ubicat en la zona de Baqueira de l'estació d'esquí de Baqueira-Beret, en la cota 1800, al municipi de Naut Aran (Val d'Aran) CP. 25598, segons s'indica en els plànols de situació i emplaçament.

Les coordenades UTM (fus 31 del European Datum) de l'ampliació del taller són:

<b>SISTEMA/COORDENADES</b>	<b>X</b>	<b>Y</b>
<b>ED 50</b>	331849,204	4729482,715
<b>ETRS 89</b>	331756,055	4729279,044

Taula 1. Coordenades UTM (fus 31 ED) de l'emplaçament on s'ha d'ampliar el taller

## 1.6. ANTECEDENTS

El taller és existent i consolidat a l'interior de l'estació d'esquí de Baqueira-Beret. Pel que fa referència a antecedents, cal diferenciar entre els antecedents ambientals i els antecedents d'obres.

Pel que respecta als antecedents ambientals:

- El taller disposa de llicència d'activitat, atorgada per l'Excel·lentíssim Ajuntament de Naut Aran, amb número d'expedient 2775/97 de data 13 de novembre del 2001.
- En data 26 de gener de 2016 i registre 2016/133, es presenta a l'Excm. Ajuntament de Naut Aran el corresponent projecte d'activitats per l'ampliació de l'establiment, contemplant els boxes objectes del present document.

En l'apartat d'annexes d'aquest document, s'adjunta les llicències d'activitat esmentades anteriorment, així com un plànol descriptiu, on es mostren els antecedents i les actuacions realitzades respecte les llicències ambientals.

Pel que respecta als antecedents d'obres:

- Tal i com ja s'ha comentat inicialment, el taller és existent i consolidat a l'interior de l'estació d'esquí de Baqueira-Beret.
- En data 30 de setembre de 2013 i número d'expedient 2775/97, l'Excm. Ajuntament de Naut Aran concedeix llicència d'obres per la reforma interior del taller.
- Posteriorment, es va realitzar la construcció de 5 boxes annexats a l'edifici existent per l'estacionament de les màquines trepitjaneu. Per realitzar aquesta actuació, no es va tramitar la llicència d'obres corresponent.
- En data 26 de gener de 2016 i registre 2016/132, es presentà a l'Excm. Ajuntament de Naut Aran la corresponent documentació annexa i certificat final d'obra en matèria de prevenció d'incendis contemplant l'ampliació del taller corresponent als boxes.

En l'apartat d'annexes d'aquest document, s'adjunta la llicència d'obres menors mencionada anteriorment, així com un plànol descriptiu, on es mostren els antecedents i les actuacions realitzades respecte les llicències d'obres.

L'actual edifici del taller, és un edifici amb coberta plana que serveix al mateix temps de terrassa de la cafeteria-restaurant que es troba situat sobre l'edifici del taller, seguint la pendent de la muntanya. Aquest taller té una alçada de 5,17 metres des del punt més baix a la cota més alta, quedant totalment integrat amb la pendent natural de la muntanya. En la planta baixa, es situen els tallers de les màquines. A través d'una escala interior, s'arriba a la primera planta on es situen les oficines. Per accedir a la planta baixa, en la part exterior de l'edifici existeix un paviment de formigó, on hi estacionen tot tipus de maquinària per la neu.

L'edifici existent es va construir amb formigó armat en les cimentacions, així com les parts exteriors, incloent elements com murs de mamposteria i rajoles en les parets per integrar-se plenament a la muntanya. Pel que fa a la coberta plana, és la terrassa de la cafeteria.

Els usos del taller són:

- Estacionament i reparació de la maquinària en la planta baixa.
- Acopi de materials per les reparacions de les màquines, magatzem d'olis i recanvis.
- En la planta superior, hi ha despatxos, el vestuari, la cuina, el magatzem i la fusteria.

Actualment, en l'exterior de l'edifici del taller s'hi estaciona maquinària, que queda a la intempèrie. L'ampliació del taller significa la construcció d'uns boxes per aparcar els trepitjaneu.

La part frontal de la citada ampliació està conformada per grans portes per l'accés de maquinària metàl·liques i de tipus seccional. Les parets estan folrades amb planxes metàl·liques tipus sandwich. La coberta pràcticament plana, és més baixa que la coberta del taller i és de pissarra amb una pendent del 2%.

Amb l'actuació proposada, no es variaran les activitats que es duen a terme actualment en el taller, ni se n'incorporarà de noves.

## **1.7. MARC LEGAL**

La normativa aplicable al present estudi d'impacte paisatgístic es recull en els següents textos normatius:

- Decret Legislatiu 1/2010, de 3 d'agost, pel qual s'aprova el Text refós de la Llei d'Urbanisme, incloses les posteriors modificacions introduïdes per la Llei 3/2012. (Articles 47 i 48).
- Decret 305/2006, de 18 de juliol, pel qual s'aprova el Reglament de la Llei d'Urbanisme.
- Decret 343/2006, de 19 de setembre, pel qual es desenvolupa la Llei 8/2005, de 8 de juny, de protecció, gestió i ordenació del paisatge, i es regulen els estudis i informes d'impacte i integració paisatgística. (Articles, 19, 20, 21 i 22).

## 1.8. JUSTIFICACIÓ DE L'ESTUDI D'IMPACTE PAISATGÍSTIC

L'actuació executada està situada en sòl no urbanitzable. A l'**article 47.4** del text refós de la Llei d'Urbanisme s'estableix que:

"El sòl no urbanitzable pot ser objecte d'actuacions específiques per a destinar-lo a les activitats o els equipaments d'interès públic que s'hagin d'emplaçar en el medi rural."

L'obra que es descriu en aquest estudi, és necessari i justificat, pels serveis auxiliars que cal dotar l'estació d'esquí per al seu correcte funcionament, i per tant, correspon a l'**apartat a)** del supòsit descrit:

"Les activitats col·lectives de caràcter esportiu, cultural, d'educació en el lleure i d'esbarjo que es desenvolupin a l'aire lliure, amb les obres i instal·lacions mínimes i imprescindibles per a l'ús de què es tracti."

Segons l'**article 48** del Text refós de la Llei d'Urbanisme, el procediment per a l'aprovació d'aquest tipus d'actuacions ha d'incloure, entre altra documentació, un estudi d'impacte paisatgístic.

## 1.9. JUSTIFICACIÓ DE L'ARTICLE 48 DE LA LLEI D'URBANISME

En aquest punt es justifiquen els requeriments de l'article 48 del Text refós de la Llei d'urbanisme (Decret legislatiu 1/2010, de 3 d'agost, modificat per la Llei 3/2012), aplicables en aquest estudi.

### **a) Justificació de la finalitat del projecte i de la compatibilitat amb el planejament**

L'actual taller de la cota 1.800 de l'estació d'esquí de Baqueira-Beret s'hi concentren els vehicles necessaris per portar a terme l'activitat pròpia de l'estació d'esquí. En el taller s'estacionen màquines en l'exterior de l'edifici. Per evitar que aquestes quedin a la intempèrie es projectà i s'executa una ampliació amb la construcció de 5 boxes per estacionar-les, i així evitar tant l'impacte visual de les màquines aparcades en l'exterior de l'edifici com els perills que poden comportar de cara als esquiadors o turistes.

Aquestes actuacions estan situades en sòl no urbanitzable. A l'**article 47.4** del text refós de la Llei d'Urbanisme s'estableix que:

"El sòl no urbanitzable pot ser objecte d'actuacions específiques per a destinar-lo a les activitats o els equipaments d'interès públic que s'hagin d'emplaçar en el medi rural."

L'obra que es descriu en aquest estudi correspon a l'**apartat a)** del supòsit descrit:

"Les activitats col·lectives de caràcter esportiu, cultural, d'educació en el lleure i d'esbarjo que es desenvolupin a l'aire lliure, amb les obres i instal·lacions mínimes i imprescindibles per a l'ús de què es tracti."

És per tant, una actuació compatible amb la normativa vigent.

## **b) Estudi d'impacte paisatgístic**

En aquesta memòria es realitza un estudi d'impacte i integració paisatgística de l'actuació proposada.

## **c) Estudi arqueològic**

No hi ha constància d'afecció de patrimoni arqueològic en l'àrea d'actuació. Cal remarcar, que tota l'àrea d'actuació ja està fortament antropitzada.

## **d) Afecció a un pla sectorial agrari**

Actualment no existeix cap pla sectorial agrari en l'àrea d'actuació.

## **e) Afecció a aqüífers classificats, zones vulnerables o zones sensibles**

El projecte no afecta zones de protecció, tal com es pot observar en la Imatge 3 ni cap hàbitat d'interès comunitari, tal com es pot observar en la Imatge 4.

Per la ubicació de l'edifici, lluny de qualsevol curs d'aigua, i per les característiques de l'obra, es considera que no hi haurà afecció a cap zona protegida per l'administració hidràulica, ni afectarà a cap aqüífer protegit, com s'observa en la imatge següent:



Imatge 1. Mapa dels aqüífers protegits de Catalunya. Com s'observa, el punt roig, que és la zona d'estudi no està afectada.

#### **f) Afecció a jaciments paleontològics o punts geològics d'interès**

El projecte no afecta punts geològics d'interès, ni tampoc jaciments paleontològics dels quals es tingui constància.



**2**

---

**PLANEJAMENT VIGENT I  
INSTRUMENTS DE  
PAISATGE**

## **2. PLANEJAMENT VIGENT I INSTRUMENTS DE PAISATGE**

### **2.1. PLANEJAMENT TERRITORIAL**

L'àrea d'actuació està englobada dins del Pla Territorial Parcial de l'Alt Pirineu i Aran. Aquest sòl està classificat dins del sistema d'espais oberts de protecció territorial.

Els criteris del Pla Territorial Parcial per a classificar un espai de protecció territorial són:

“el valor paisatgístic, identitari, d'estructuració territorial o d'interès social i el valor potencial per activitats econòmiques estratègiques compatibles amb el sòl no urbanitzable”.

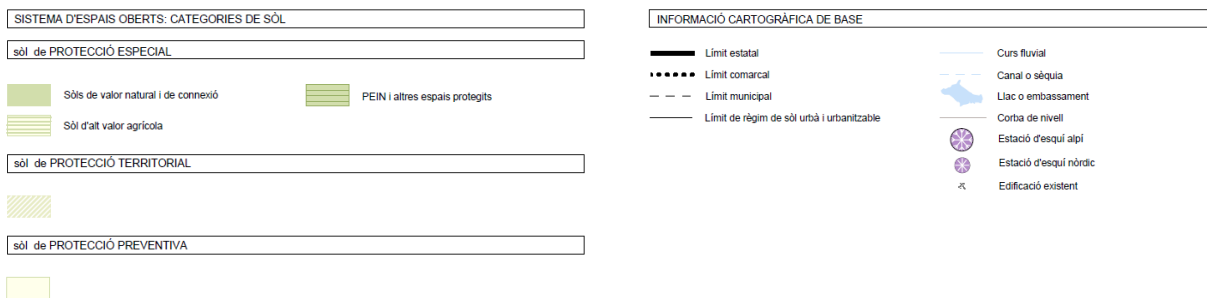
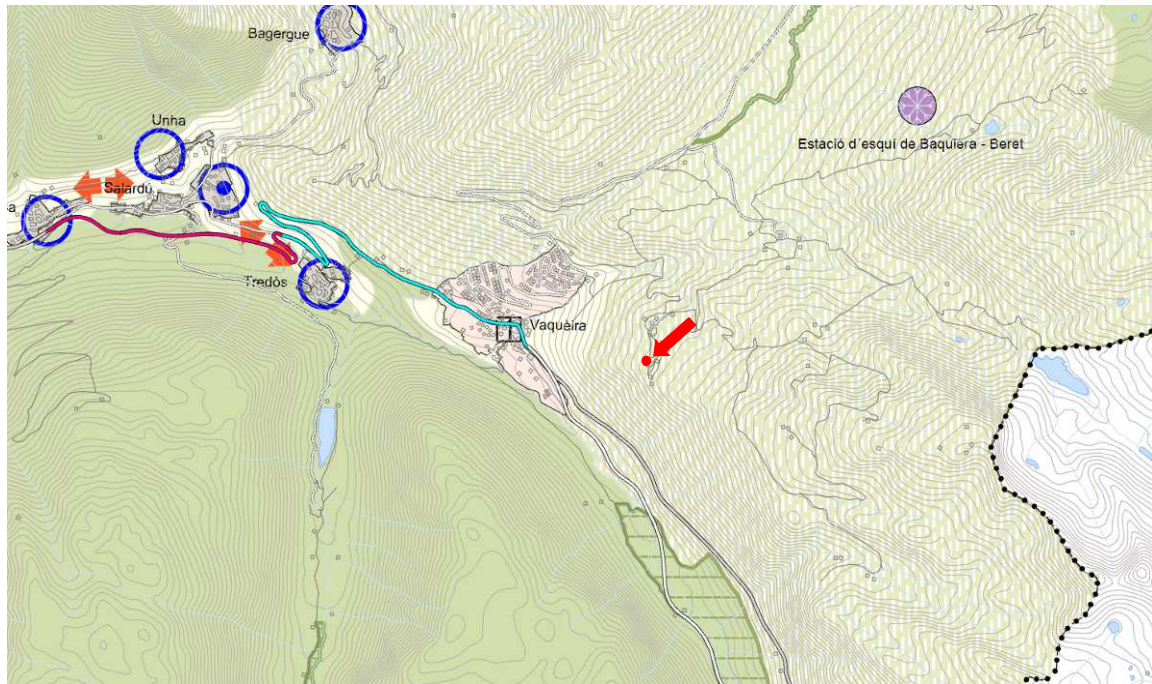
La zona de Baqueira-Beret està inclosa en aquesta classificació com a zona de valor potencial per activitats econòmiques estratègiques compatibles amb el sòl no urbanitzable, concretament possibles dominis esquiables.

Segons el Pla Territorial:

“Dins dels espais de protecció territorial esmentats per raó del valor potencial per activitats econòmiques estratègiques compatibles amb el sòl no urbanitzable, s'admetran aquelles actuacions permeses en el règim de sòl no urbanitzable amb l'avaluació ambiental i paisatgística adequada.”

Per tant, l'actuació executada es pot considerar una acció contemplada en el Pla i, en conseqüència, compatibles amb la planificació.

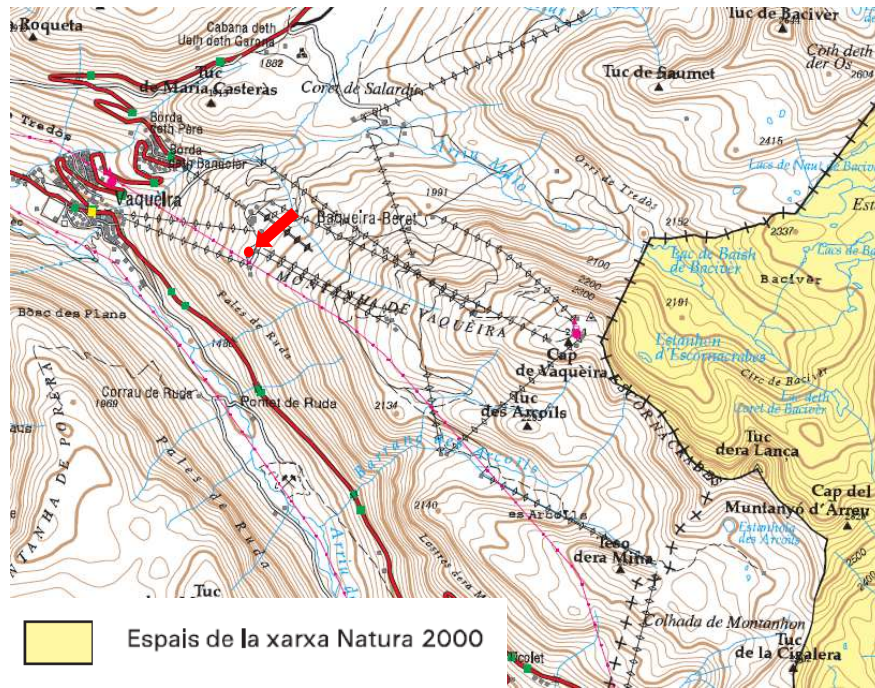
A continuació s'adjunta la informació gràfica dels espais oberts a l'àmbit d'actuació (Pla Territorial Parcial de l'Alt Pirineu i Aran).



Imatge 2. Espais oberts a l'àmbit d'actuació (Pla Territorial Parcial de l'Alt Pirineu i Aran). En punt roig, s'identifica la ubicació de l'ampliació del taller.

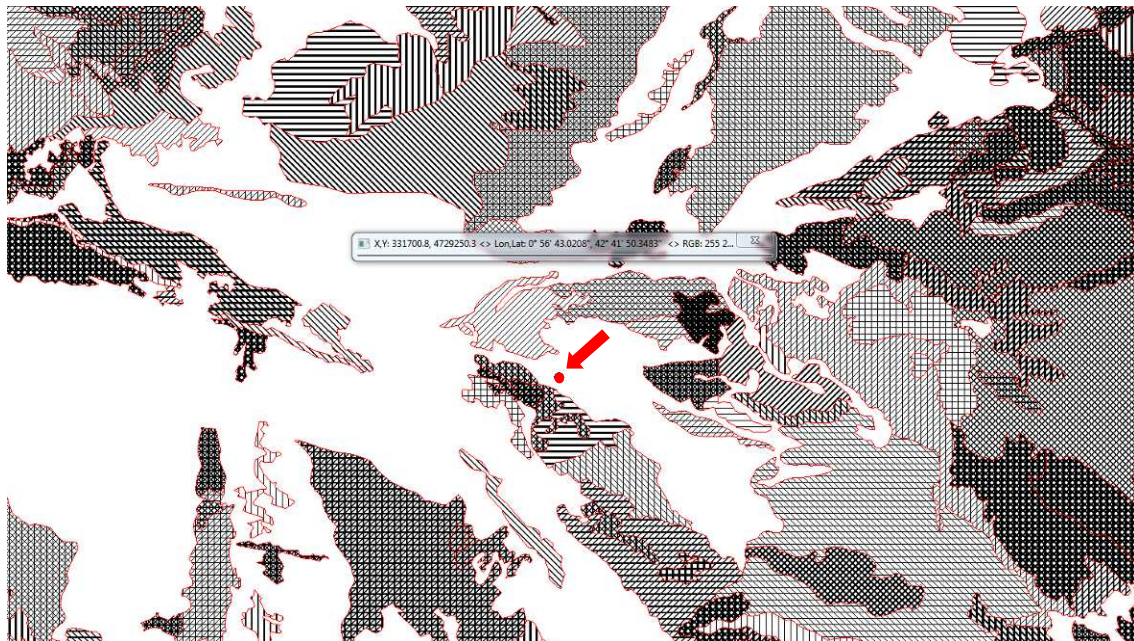
## 2.2. PLANEJAMENT SECTORIAL

**Zones PEIN i Xarxa Natura 2000:** Com es pot observar en la Imatge 3, l'àrea d'actuació no es troba classificada dins del PEIN o la Xarxa Natura 2000.



Imatge 3. Xarxa Natura 2000 i zones PEIN. En punt roig, s'identifica la ubicació de l'ampliació del taller, que no es troba classificada per aquests espais de protecció.

**Hàbitats d'interès comunitari:** Tal com es pot observar en la Imatge 4, extreta del mapa interactiu d'Hàbitats d'interès comunitari, l'actuació no afectarà a cap hàbitat. Les coordenades que s'indiquen és on s'ubica l'ampliació del taller.



Imatge 4. Hàbitats d'interès comunitari. En el punt roig, s'identifica la ubicació de l'ampliació del taller, que no afecta a cap hàbitat.

Pel que fa a la resta de figures de protecció, de zones de protecció, l'actuació no n'afecta cap.

### **2.3. PLANEJAMENT MUNICIPAL**

Les figures de planejament a nivell municipal que són d'aplicació al projecte executat, són les següents:

- **Text refós de les normes urbanístiques de planejament general del municipi de Naut Aran (2005):**

D'acord a l'article 126 c) d'usos i condicions de l'edificació en sòl no urbanitzable de protecció especial, les obres de reforma, millora o ampliació de les instal·lacions existents es tramitaran d'acord amb l'article 44 del Reglament de gestió urbanística.

- **Pla director urbanístic de la Val d'Aran (2009):**

D'acord al punt 1 de l'article 44 d'edificacions i instal·lacions d'interès públic solament podran autoritzar-ne edificacions i instal·lacions d'interès públic, referenciades a l'apartat 4 de l'article 47 del Text refós de la llei d'urbanisme (TRLU), amb les condicions de l'article 47 del RLU i seguint el procediment previst a l'article 48 del TRLU, sempre i quan es compleixin, a més de les disposicions generals per al sistema d'espais oberts, les específiques de cada tipus de sòl, i les que es defineixen a continuació:

- D'acord al punt 2 de l'article 44, en la tramitació de l'autorització per a ubicar una construcció d'aquest tipus en el sistema d'espais oberts caldrà justificar, de forma expressa i motivada, les raons en què es basa la necessitat de situar la instal·lació en el medi rural en general, i en l'indret concret on es proposa la seva situació.

- D'acord al punt 3 de l'article 44, per a les edificacions i les instal·lacions que, en aplicació d'allò establert al TRLU, es declari d'interès públic, s'haurà d'aprovar el corresponent projecte d'acord amb el procediment previst a l'article 48 del TRLU i 57 RLU.

#### **2.4. CARTES DE PAISATGE**

No hi ha cartes de paisatge elaborades per a la zona d'actuació.

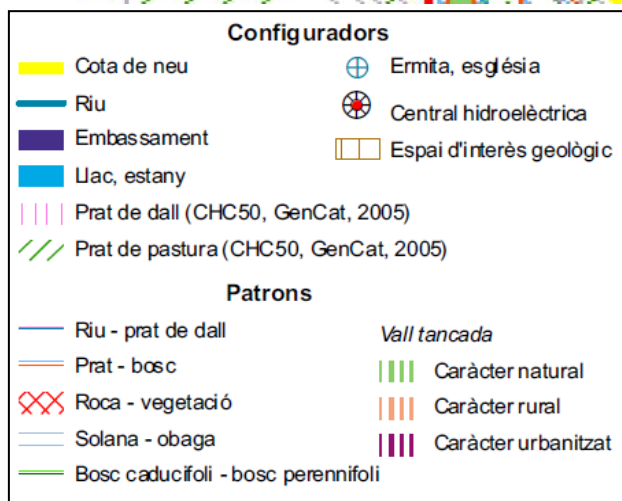
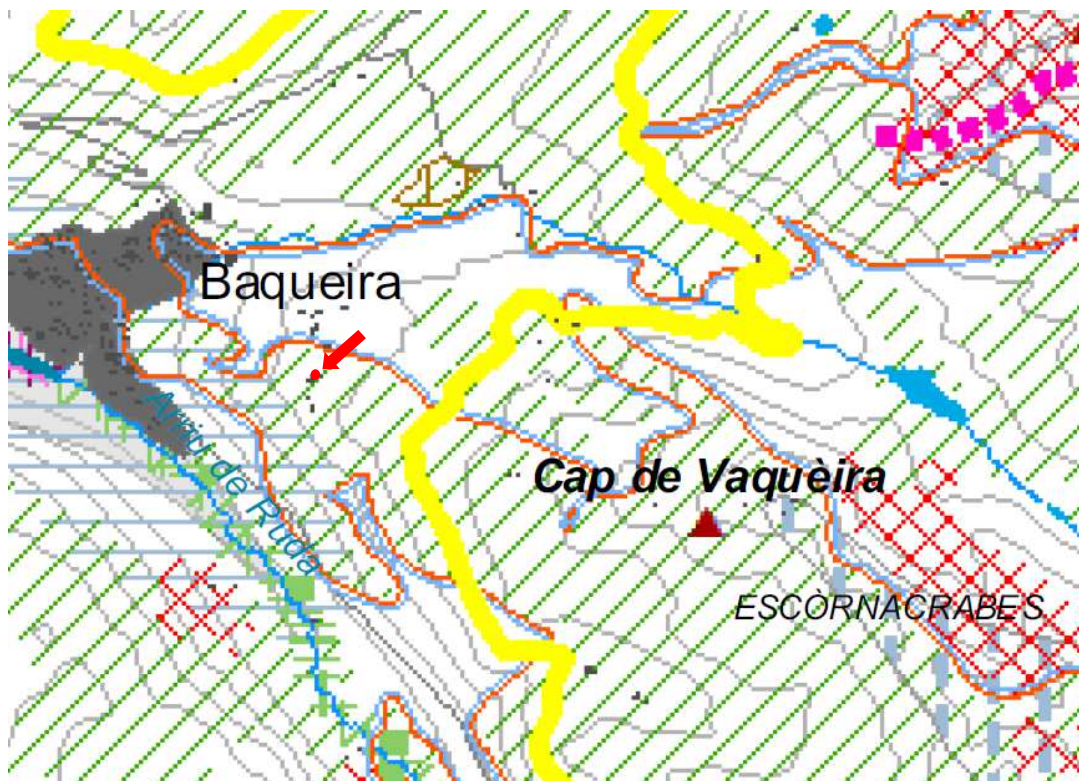
#### **2.5. CATÀLEGS DE PAISATGE**

El projecte estudiat es troba dins de l'àmbit del Catàleg de Paisatge de l'Alt Pirineu i Aran (aprovació definitiva: 03/04/2013 DOGC núm. 6365 de 29.04.2013).

Segons el Catàleg del paisatge, la zona d'estudi correspon a la **Unitat de paisatge 2: Era Nauta Val d'Aran**.

Aquesta unitat es caracteritza per un paisatge amb valls d'origen glacial, però també un dels que ha experimentat transformacions més intenses vers el model alpí d'aprofitament d'aquests recursos.

El catàleg defineix una sèrie d'objectius de qualitat paisatgística relacionats amb la unitat de paisatge que s'avalua en aquest Estudi:

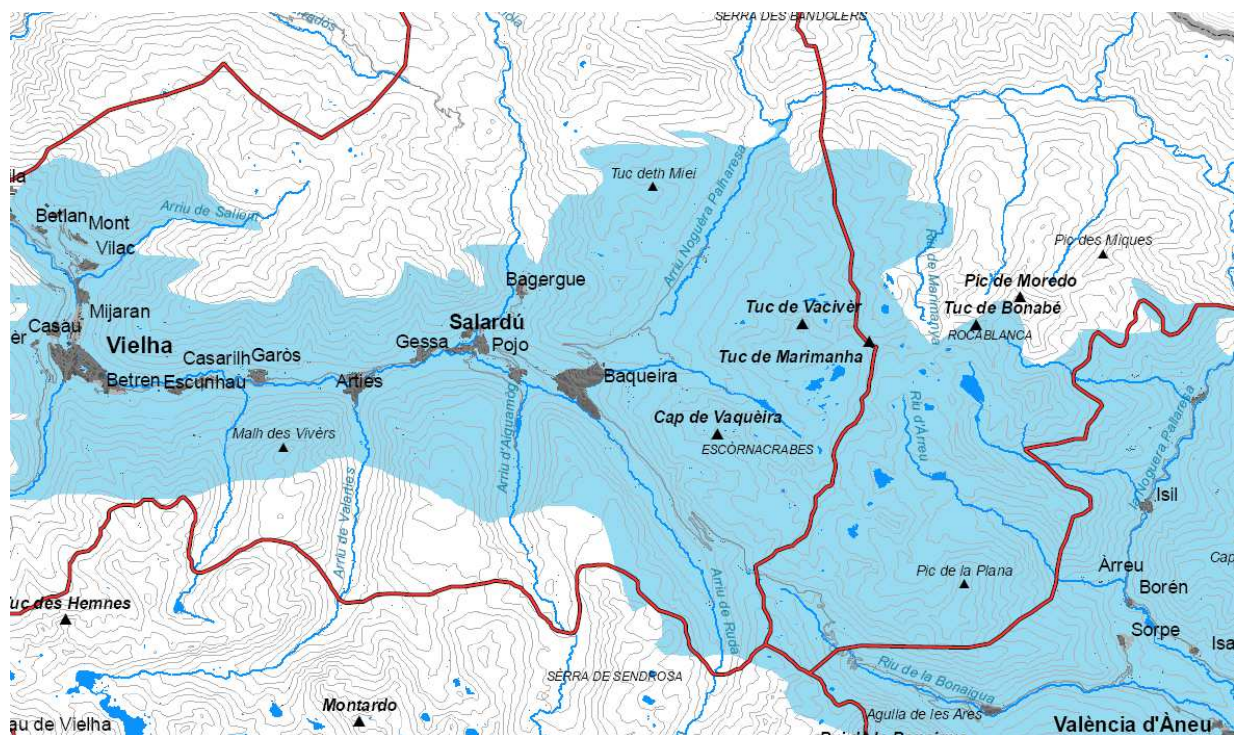


Imatge 5. Objectius de qualitat paisatgística (Catàleg de paisatge de l'Alt Pirineu i Aran). Encerclada en roig, la ubicació de l'ampliació del taller.

1. Un paisatge de l'esquí alpí i de l'expansió urbana del fons de vall ben integrat amb la resta de paisatges de l'alta vall de la Garona.
2. Unes valls laterals que conservin els paisatges actuals, tot millorant la seva gestió, cap a un model que també doni importància a aquelles activitats productives que tenen cura d'uns paisatges que són alhora reclam turístic.
3. Uns paisatges conformats per nombrosos temples romànics i esglésies, restaurades i mantingudes com a peces de valor cultural vinculades al paisatge.

4. Uns nuclis urbans que conservin tot el seu caràcter de fites visuals, el seu perfil característic i el valor simbòlic i històric.
5. Uns paisatges de fons de vall a les ribes del riu Garona que conservin els trets d'identitat, com els espais agrícoles i els boscos de ribera. Però també que mirin d'integrar tots els elements moderns que els doten de funcionalitat.
6. Un sistema d'itineraris i miradors que permetin interactuar amb els paisatges.
7. Uns jaciments arqueològics al Pla de Beret enfortits i valoritzats com a llegat històric i simbòlic de primer ordre.

A més, la zona de Baqueira-Beret està inclosa dins del **Paisatge d'Atenció Especial de l'esquí**. Els Paisatges d'Atenció Especial (PAE) són porcions de territori que presenten una determinada heterogeneïtat, complexitat o singularitat des d'un punt de vista paisatgístic, i que, per tant, necessiten directrius i criteris específics per poder ser protegits, gestionats i ordenats.



Imatge 6. Delimitació del PAE de l'esquí a l'àrea d'estudi (Catàleg de paisatge de l'Alt Pirineu i Aran).



**3**

---

**EL PAISATGE A ESCALA  
TERRITORIAL**

### 3. EL PAISATGE A ESCALA TERRITORIAL

#### 3.1. DESCRIPCIÓ DEL PAISATGE

De les dues unitats de paisatge que conformen la Val d'Aran, era Nauta Val d'Aran és la que presenta un grau de modificació antròpica més elevat, ja que hi tenen cabuda les principals zones urbanes. El paisatge actual d'era Nauta Val d'Aran es caracteritza per tres sectors ben definits:

- El fons de vall, profundament antropitzat i amb una dinàmica de transformacions territorials molt intensa.
- Les valls penjades laterals (Valarties, Aiguamòg, Ruda...), amb paisatges ramaders en clar declivi, però de gran valor paisatgístic.
- Els rasos de la capçalera de la Garona i la Noguera Pallaresa, en bona part convertits en espais lúdics i turístics per a l'esquí alpi.



Imatge 7. Panoràmica de Baqueira on es distingeixen els tres sectors d'aquest paisatge: els fons de vall antropitzats, la vall penjada de Ruda al fons, i la zona d'esquí de la muntanya de Baqueira, a l'esquerra. (Foto: [www.lavanguardia.com](http://www.lavanguardia.com)).

El paisatge actual és fruit d'una evolució històrica que parteix d'una llarga tradició agrícola i ramadera, i que ha seguit dues dinàmiques ben diferenciades a l'actualitat: la marginació de certes zones dins el sistema productiu i l'especialització turística d'altres.

El primer paisatge es caracteritza per un domini forestal que ha anat guanyant territori al llarg del segle vint. Són boscos que van quedar relegats als vessants més abruptes i allunyats dels pobles, on l'aprofitament forestal i ramader era marginal. Actualment, només els boscos de coníferes poblen els vessants en aquest sector de la vall, quan la influència atlàntica del clima és prou evident com per afavorir l'abundància relativa de fagedes. Les solanes, en canvi, tenen una colonització molt recent de matollars, desenvolupats a partir del moment en què s'ha impedit fer cremes per renovar les pastures, i de replantacions de pi roig, especialment per combatre el risc d'allaus.

Per altra banda, les àrees d'especialització turística estan canviant els usos agrícoles pels residencials en el fons de vall i transformant les pastures en pistes d'esquí. En aquest darrer cas, els usos lúdics i ramaders són compatibles en tant que tots dos tenen lloc en estacions prou diferenciades de l'any. El problema rau en la competència dels salaris i de condicions de treball en el turisme, que atrau la població ocupada del sector agroramader, accelerant-ne l'abandonament.

La meitat septentrional de la unitat, on es situa el present projecte, es caracteritza per les elevades alçades que afavoreixen el desenvolupament de prats naturals i l'aflorament de roques i tarteres. En zones d'alta muntanya com aquesta, a més, els llacs i estanys tenen certa rellevància. Un dels elements del paisatge més remarcables d'aquesta unitat és l'extensa capçalera de la Noguera Pallaresa que, des del pla de Beret, baixa per Montgarri.

### **3.2. COMPONENTS DEL PAISATGE A ESCALA TERRITORIAL**

El paisatge dels entorns és, com el de l'emplaçament mateix, una combinació del paisatge natural característic de l'alta muntanya amb les activitats recreatives de l'estació d'esquí que s'hi duen a terme. Aquesta activitat comporta una presència

d'actuacions humanes, que es pot considerar significativa, però que no implica una pèrdua de les característiques fonamentals del paisatge, com són la geomorfologia glacial i l'elevada altitud, que determina la presència de neu durant bona part de l'any. La neu, al seu temps, condiciona i modela el paisatge de manera molt important, limitant el desenvolupament de la vegetació i els usos que s'hi donen.

L'ampliació del taller s'emmarca en l'àrea de l'estació d'esquí de Baqueira-Beret, amb els elements propis d'una estació d'esquí com són remuntadors, pistes, carreteres, camins d'accés i edificacions properes, com la cafeteria de 1.800, el taller de manteniment, l'infocafè, la guarderia de Baqueira i l'edifici d'Era Escola d'Esquí. L'ampliació es situa en aquesta cota on existeixen totes aquestes edificacions properes.

### **3.3. VALORS DEL PAISATGE A ESCALA TERRITORIAL**

Els valors paisatgístics descrits per al Paisatge d'Atenció Especial de l'esquí resideixen en els escenaris d'alta muntanya que envolten el Parc Nacional d'Aigüestortes i Estany de Sant Maurici. Són muntanyes de formes menys agudes que els grans pics, zones de pastura en repressió, que a causa de la important innivació natural han estat utilitzades per a instal·lar la major concentració de pistes d'esquí alpí del Pirineu català.

Els conflictes entre usos a l'alta muntanya no són especialment greus donada la diferent estacionalitat de cada activitat (estiu-ramaderia, hivern-esquí), però sí que hi ha transformacions del paisatge alpí i repercussions en la urbanització a peu de pista i en els fons de vall.

### **3.4. DINÀMIQUES DEL PAISATGE A ESCALA TERRITORIAL**

El Catàleg del Paisatge de l'Alt Pirineu i Aran defineix el paisatge de l'esquí alpí com un paisatge d'artificialització moderna en un entorn que havia estat, fins a la

segona meitat del segle XX, únicament modificat per la ramaderia tradicional i que, en molts casos, manté els principals trets de l'alta muntanya pirinenca.

La transformació d'aquests paisatges de muntanya ha passat per diverses fases que han anat incorporant, poc a poc, elements dissonants i de fort impacte en el lloc on s'ubicaven.

Actualment, l'esquí constitueix un sector econòmic clau per a les economies locals i comarcals, especialment durant el període hivernal. En aquest sentit, la preservació del paisatge de l'esquí constitueix un objectiu compartit pels mateixos agents locals i les inversions dels darrers anys efectuades a les estacions d'esquí, tenen en compte el seu impacte i implementen mesures de correcció paisatgística.

**4**

---

**EL PAISATGE DEL LLOC I  
EL PROJECTE**

## **4. EL PAISATGE DEL LLOC I EL PROJECTE**

### **4.1. DESCRIPCIÓ I VISIBILITAT DE L'EMPLAÇAMENT**

#### **4.1.1. ESTRUCTURA DEL LLOC**

El paisatge del lloc d'actuació es pot definir com a un paisatge natural de muntanya que, no obstant, es troba força influït per diversos elements del paisatge antròpic vinculats a la pràctica de l'esquí que s'imposen sobre el medi natural de l'entorn: pistes d'esquí, camins de servei, estacions i pilones dels remuntadors, cintes cobertes de transport d'esquiadors, serveis de restauració, edificis de serveis, entre d'altres, que confirmen l'actual antropització de la zona.

El paisatge dels entorns és format per una combinació de la vegetació natural (prats, matolls i àrees revegetades fonamentalment, amb algunes masses boscoses poc extenses, formades majoritàriament per pi negre), i el relleu en vessant d'aquesta zona de muntanya, amb emplaçaments de nuclis residencials, el més proper dels quals és el de Baqueira, en la part baixa del vessant. Les zones més planeres, estan dominades pels prats d'alta muntanya, afavorits per l'activitat ramadera extensiva durant els mesos d'estiu. Tot i això, tal com pot observar-se en les imatges següents de vegetació, l'espai i l'àmbit de l'actuació executada, només afecta àrees revegetades.

L'emplaçament on s'ha realitzat l'ampliació del taller, es troba situat en un àmbit on històricament s'hi ha concentrat el major nombre de serveis de l'estació, i on coincideixen diverses instal·lacions d'aquesta: remuntadors, sales tècniques i edificis de serveis al client.

Els components que estructuraven l'emplaçament es poden definir com:

- Components físics (naturals i humans).

- Usos del sòl.
- Fluxos existents (circulació de béns i persones).

A continuació es fa una descripció sintètica de les seves característiques principals i les relacions que s'estableixen entre ells, a l'emplaçament del projecte:

- **Components físics**

L'ampliació del taller s'emplaça en una zona on el relleu té un pendent irregular i poc accentuat, comparat amb la resta del vessant. Les formes del relleu són força suaus i, per tant, no hi ha canvis de pendent abruptes. El sòl és pobre pel que fa al gruix de la capa amb contingut de matèria orgànica. La vegetació forma comunitats pròpies de l'elevada altitud, sense presència d'estrat arbori: predominen els prats de pèl caní (*Nardus stricta*) i de *Bellardiochloa variegata*, acidòfils i mesòfils. La pedregositat del sòl és força important. També es troba influïda per l'activitat humana, ja que l'obertura de pistes i les remodelacions del relleu per a fer-lo esquiable han afavorit la presència d'una comunitat vegetal herbàcia, autòctona però pseudo-natural.

En les següent imatges ortofotomapa, es pot apreciar la distribució de la vegetació, on es combinen les comunitats herbàcies amb les arbustives.



Imatge 8. Ortofotomapa amb vista general de la zona on s'ha de construir l'ampliació del taller.

Zona de bosc, herbàcies i arbustives.

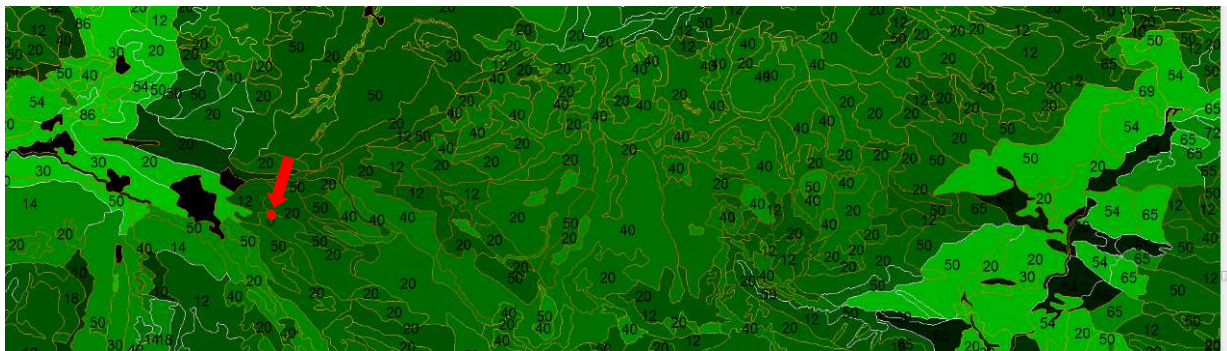




Imatge 9. Ortofotomapa amb vista detallada de la zona on s'ha de construir l'ampliació del taller.  
Zona de bosc, herbàcies i arbustives.

En les següents imatges en detall es poden veure les comunitats vegetals existents a l'entorn de l'emplaçament. Les imatges són extreptes dels mapes de vegetació de Catalunya publicats per Departament de Territori i Sostenibilitat.

En la Imatge 10 s'especifica quina vegetació existeix en la zona.

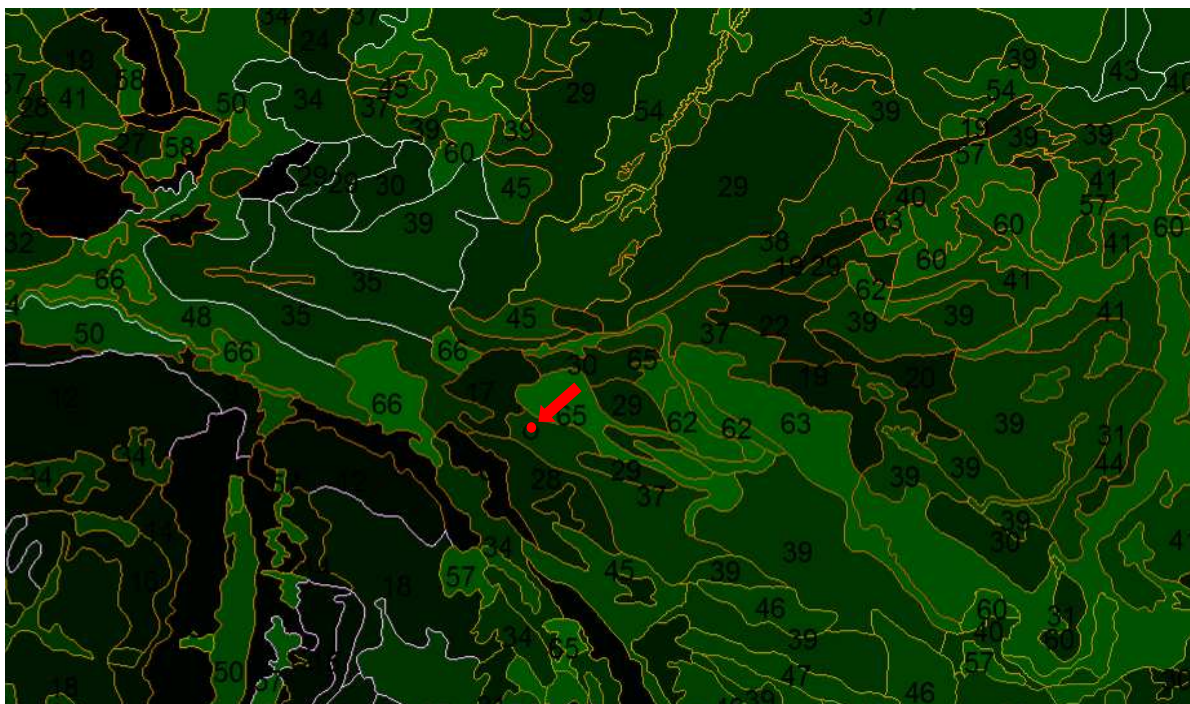


Imatge 10. Mapa general de la vegetació de la zona on s'ha de construir l'ampliació del taller.

<b>Numeració Mapa</b>	<b>Vegetació o terreny</b>
<b>12</b>	Pi negre ( <i>Pinus uncinata</i> )
<b>20</b>	Pastures i molleres
<b>50</b>	Matollars

Taula 2. Llegenda de la Imatge 10

Amb la Imatge 11 s'analitza amb més detall quin tipus específic de vegetació existeix.



Imatge 11. Mapa actual de la vegetació. Senyalat amb punt roig la situació on s'ubica l'ampliació del taller.

En la Imatge 11, la llegenda propera al projecte que s'ocupa en aquest EIA correspon a la següent vegetació o terreny:

<b>Numeració Mapa</b>	<b>Vegetació o terreny</b>
<b>17</b>	Bosc aciculifolis subalpins. Bosc de pi negre- eventualment bedollar-acidòfil i mesòfil: Saxifrago-Rhododendretum pinetosum uncinatae.
<b>28</b>	Vegetació arbustiva. Complèxida del matollar subalpí de bàte i/o ginebró: Cytiso oromediterranei-Arctostaphyletum (Matollar) + Festucion eskiae, Alchemillo-Nardetum (Pastures)
<b>29</b>	Vegetació arbustiva. Complèxida de la landa altimontana de nabiu: Vaccinio-Festucetum rubrae (Landa) + Nardion (Pastures)
<b>37</b>	Pastures acidòfiles subalpines i alpines. Pastura de pèl caní: Añchemillo-Nardetum typicum
<b>65</b>	Pedreres, graveres, pistes d'esquí

Taula 3. Llegenda de la Imatge 11

Com és el cas de tota l'estació d'esquí, la neu en aquesta zona és un element identificador i modelador del paisatge molt important, present una gran part de l'any.

La característica material més important d'aquesta àrea és el grau d'antropització elevat. La zona es troba edificada amb edificis de serveis de la cota 1800 al seu voltant, varies estacions de remuntadors i cintes de transport d'esquiadors cobertes, i més edificis entre d'altres.

- **Usos del sòl i fluxos existents**

Els usos del sòl en l'àrea del taller estan marcats per l'estacionalitat de les activitats, a causa de la presència de la neu. Així, durant l'hivern, el lloc on s'emplaça el projecte forma part del domini esquiuable de l'estació d'esquí de Baqueira-Beret, i no només això, sinó que forma part de l'àmbit geogràfic de la cota 1800, amb un elevat grau d'antropització.

Els fluxos de gent són molt variables al llarg de l'any, amb acumulacions especialment importants durant els mesos d'hivern i concretament els caps de setmana i temporades de vacances. L'activitat de l'esquí comporta un constant moviment de les persones al llarg dels remuntadors i de les pistes. En les zones més baixes hi sol haver major concentració de persones, sobretot a les primeres hores de les jornades d'esquí i a final del dia.

Per altra banda, durant els mesos en què no hi ha neu, l'emplaçament suporta un nivell d'activitat humana molt baix. L'ús que tradicionalment s'hi dona es la ramaderia extensiva d'alta muntanya, amb presència de ramats de bestiar boví, oví i equí, tot i que és una activitat que va en disminució en els darrers anys. En canvi, les activitats relacionades amb el turisme de natura, com el senderisme, tenen una importància creixent, però força limitada.

#### 4.1.2. VISIBILITAT DE L'EMPLAÇAMENT

L'emplaçament de l'ampliació del taller es troba situat en una zona on el relleu té un pendent irregular i poc accentuat, comparat amb la resta del vessant. Les formes del relleu són força suaus i, per tant, no hi ha canvis de pendent abruptes.

L'emplaçament és visible des de la pròpia cota 1800 de l'estació, al tractar-se d'una zona on el relleu té un pendent irregular i poc accentuat, i sobretot des dels vessants i els cims que l'envolten que es troben per sobre de la cota d'aquest, donat que des de l'emplaçament, a la cota 1800, fins als cims no hi ha vegetació arbòria.

A més a més, des de la carretera de Beret (C-142b), l'emplaçament és visible des de molts punts. També és visible, des de les pròpies instal·lacions de transport interiors de l'estació (remuntadors) que arriben a la zona.

Pel que fa a les cotes inferiors del vessant, l'emplaçament és visible des de molts pocs punts del nucli de Baqueira, ubicat en la cota 1500 m, a causa de la pròpia topografia del terreny, a més del fet que en aquest tram de la muntanya hi domina la vegetació arbòria, que contribueix a ocultar-lo.



Imatge 12. Visibilitat de l'emplaçament a l'hivern, des de la carretera a Beret (C-142b).



Imatge 13. Visibilitat de l'emplaçament a l'hivern, des de la cota 1500 de Baqueira.

#### **4.1.3. ALTERNATIVES D'UBICACIÓ**

La ubicació de la construcció d'ampliació del taller, s'ha triat responent a les necessitats de l'estació d'esquí en aquest àmbit geogràfic, que bàsicament són dues:

1. Construcció de boxes per estacionar els trepitjaneu i maquinària
2. Aprofitar l'actual edifici del taller per fer aquest ampliació i allotjar els boxes

Es va plantejar una alternativa d'ubicació, com és la construcció d'un nou edifici independent i aïllat de la resta d'edificis de la cota 1800 de l'estació.

Finalment, es va optar per la proposta d'ampliar el taller per construir els boxes per estacionar la maquinaria, per considerar-se que així no es generava una nova antropització.

## **4.2. PROGRAMA I REQUISITS DEL PROJECTE**

### **4.2.1. FINALITAT I JUSTIFICACIÓ DEL PROJECTE**

En el taller s'estacionen màquines en l'exterior de l'edifici. Per evitar que aquestes quedin a la intempèrie es projectà una ampliació del taller amb la construcció de 5 boxes per estacionar la maquinària, i així evitar tant l'impacte visual de les màquines aparcades en l'exterior de l'edifici com els perills que poden comportar de cara als esquiadors o turistes.

### **4.2.2. COMPONENTS DEL PROJECTE**

Les obres que s'han executat, és la construcció d'una coberta en la zona on fins ara hi havia el paviment de formigó de l'exterior del taller, i que servirà de boxes per l'estacionament de la maquinària que actualment està a la intempèrie. La superfície total de la construcció és de 387,54 m<sup>2</sup>, amb una alçada màxima de la coberta respecte el punt més baix de 4,6 m. La coberta és pràcticament plana, i més baixa que la coberta del taller actual i construïda amb pissarra i una pendent del 2%.

L'entrada al taller abans de l'ampliació estava a la cota 1851,77, l'entrada als tallers després de l'ampliació d'aquests es situa a la cota 1850,62, formant-se amb un desnivell d'un 8,2%. Aquesta pendent ressegueix pràcticament el terreny actual, així que no ha suposat cap moviment de terres ni en desmunt ni en terraplè. L'únic moviment de terres necessari i mínim ha sigut el de l'excavació de les soleres dels pilars per conformar la coberta.

La part frontal de la citada ampliació està conformada per grans portes metàl·liques i de tipus seccional per l'accés de maquinària. Les parets estan folrades amb planxes metàl·liques tipus sandwich. La coberta pràcticament plana, és més baixa que la coberta del taller actual i és de pissarra amb una pendent del 2%.

En l'apartat d'annexes d'aquest document, s'adjunten els plànols de l'obra executada on es mostra l'ampliació del taller en planta i la secció del abans i el després de la construcció dels 5 boxes.

#### **4.2.3. REQUISITS TÈCNICS I FUNCIONALS DEL PROJECTE**

Donat que el projecte estudiat comportava l'ampliació del taller, es va adaptar a una sèrie de requisits tècnics i funcionals, que es resumeixen a continuació:

- Fins al moment de la construcció dels boxes, ja s'estacionava trepitjaneu en la zona on es va projectar l'ampliació del taller, per tant, la construcció només tindria la funcionalitat de boxes.
- Constructivament havia de guardar harmonia amb l'edificació existent i havia d'anar amb sintonia amb les construccions de la cota 1800 de l'estació d'esquí, mantenint els materials i revestiments i les formes tradicionals de la zona per tal d'integrar-lo en el paisatge.

#### **4.3. VISIÓ INTEGRAL DEL PROJECTE**

##### **4.3.1. INSERCIÓ DEL PROJECTE I VISIÓ GLOBAL DE L'ORDENACIÓ**

A l'hora de considerar l'escala de paisatge afectada per l'actuació executada, cal tenir en compte que la volumetria massissa resultant de l'ampliació del taller, ha augmentat respecte de la volumetria massissa existent fins a la nova construcció. L'alçada del nou edifici és inferior a la del taller per tant l'impacte visual és mínim.

Totes les construccions en sí, suposen la introducció de nous elements en el camp visual de la zona; cal dir però, que l'actuació executada es situa en una zona altament antropitzada, de manera que no comporta un impacte paisatgístic negatiu.

En aquest apartat es fa una valoració de la visibilitat de l'actuació executada en funció del punt de vista de l'observador. Així, es consideren tres punts de vista:

- Visió propera: des del mateix àmbit geogràfic - cota 1800 (pocs metres).
- Visió mitjana: des de les pistes d'esquí adjacents (500 metres).
- Visió llunyana: des de la cota 1.500 de Baqueira i carretera a Beret C-142b (1-2 km).

### **Visió propera**

Des d'un punt de vista proper, és a dir, des del propi nucli de serveis de la cota 1.800 i els remuntadors més pròxims, l'edifici és poc o gens visible, ja que queda integrat i dissimulat per la terrassa/coberta del taller.



Imatge 14. Visió propera en direcció sud. Vista del restaurant i de la terrassa que és el sostre del taller. El sostre de l'ampliació és més baix i per tant no es visualitza.





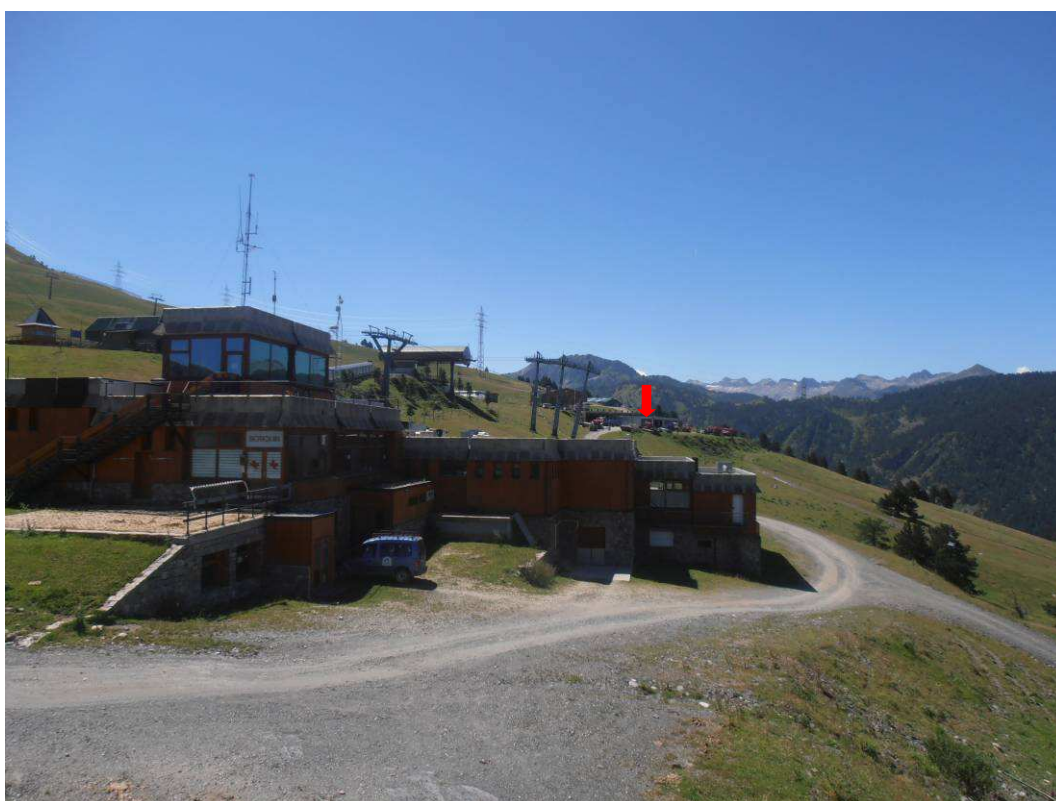
Imatge 15. Visió propera en direcció nord del taller i de l'execució dels 5 boxes. Aquest últim queda integrat en el taller, formant part d'ell.



Imatge 16. Visió propera en direcció sud-est des del telecadira al restaurant i al taller. L'ampliació no s'aprecia.

## Visió mitjana

Des d'un punt de vista mitjà, és a dir, des del nucli "El Bosque" és visible el restaurant i queda dissimulat amb la vegetació l'edifici del taller i l'ampliació d'aquest. Així doncs, l'ampliació no suposa cap impacte visual, ja que queda integrat amb la resta d'edificis existents de l'estació d'esquí i amb el propi entorn, tant a l'estiu com a l'hivern. Des de les cotes més baixes de l'estació, el restaurant és molt poc visible a causa de la pròpia topografia del terreny, a més del fet que en aquest tram de la muntanya hi domina la vegetació arbòria que contribueix a ocultar-lo.



Imatge 17. Visió mitjana del restaurant i l'edifici del taller des del nucli de "El Bosque".

## Visió llunyana

Des d'un punt de vista llunyà, com és la carretera d'accés a Beret (C-142b), l'actuació executada pràcticament no és visible, ja que s'integra en un edifici existent i situat en un nucli de serveis de l'estació d'esquí, en el qual ja existeixen altres edificacions i estacions remuntadores. Per això, queda integrat amb la resta d'edificis existents en la cota 1800 de l'estació d'esquí i amb el propi entorn, tant a l'estiu com a l'hivern.



Imatge 18. Visió llunyana de l'actual restaurant i taller, vist des de la carretera a Beret (C-142b).

Des de cotes més baixes, com és el nucli de Baqueira a la cota 1.500, l'actuació no és visible, a causa de la pròpia topografia del terreny, a més del fet que en aquest tram de la muntanya hi domina la vegetació arbòria i contribueix a ocultar-se.



Imatge 19. Visió llunyana des de l'aparcament de la cota 1500 del nucli de Baqueira.

L'ampliació del taller, des d'una visió llunyana, no fa variar la percepció que fins al moment de la construcció existia de l'edifici del taller i el restaurant.

#### **4.3.2. ALTERNATIVES D'ORDENACIÓ**

Donat que el projecte estudiat comportava la construcció d'ampliació del taller per estacionar els trepitjaneu a la cota 1800 de l'estació d'esquí, amb la finalitat d'evitar que la maquinaria quedés a la intempèrie, a continuació es descriu el procés de presa de decisions i l'ordenació finalment proposada en base als condicionants i requisits tècnics.

Una alternativa estudiada, va ser la construcció d'un nou edifici aïllat en la cota 1800 de l'estació, per satisfer les necessitats citades. Finalment es va optar per ampliar el taller existent, en base als següents motius:

1. Ubicació: la construcció d'un nou edifici comportava ubicar-lo de tal manera que garanteixi la bona mobilitat a l'interior de l'àmbit geogràfic de la cota 1800, tant dels esquiadors com dels mitjans interns (màquines de neu, motos de neu, etc...), i que no interfereixi en les infraestructures existents (remuntadors, pistes d'esquí, neu artificial, etc...). L'ampliació del taller, ho garantia.
2. Infraestructures i servies: la construcció d'un nou edifici comportava dotar-lo d'electricitat i altres possibles serveis que haguessin comportat més moviment de terres per l'excavació de rases. En l'ampliació del taller, s'aprofità les instal·lacions existents, ampliant-les a les noves necessitats.
3. Cost: analitzant-ho de manera global, era més econòmic ampliar el taller existent, que no executar un nou edifici, ja que s'hauria de tancar perimetralment pels 4 costats, en canvi, la paret que era adjacent al taller existent s'aprofità. Així mateix, no s'havia de fer moviment de terres per instal·lar els serveis.

4. Impacte paisatgístic: la construcció d'un nou edifici comportava l'aparició d'un nou volum construït dispers en la cota 1800. L'edifici que s'amplià es percep com un únic volum construït integrat amb la resta de l'edifici i construccions de l'àmbit geogràfic de la cota 1800 de l'estació.

En base als motius exposats, finalment es va optar per ampliar l'edifici existent del taller

#### **4.3.3. VALORACIÓ GLOBAL DELS CANVIS INDUÏTS PEL PROJECTE**

El paisatge en l'àmbit d'actuació no té una gran varietat d'elements visuals, ja que la vegetació és exclusivament herbàcia i el relleu no forma canvis abruptes. Per tant, la presència d'elements artificials és molt perceptible.

Per altra part, es tracta d'un tipus de paisatge poc comú, amb característiques específiques per l'altitud en què es troba, i relativament allunyat dels nuclis urbanitzats, de manera que la seva qualitat, tot i veure's reduïda per l'antropització, es pot considerar força elevada.

L'actuació executada de l'ampliació del taller que està envoltat d'altres edificis de serveis i estacions remuntadores ha modificat molt poc la qualitat del paisatge. S'ha de tenir en compte, que l'actuació es dugué a terme en una zona modificada respecte a les condicions naturals.

Aquesta ampliació del taller, implicà la introducció de nous elements artificials al paisatge, però que són poc destacables.

Des d'un punt de vista més ampli, l'ampliació del taller s'ha executat d'una tipologia similar a les existents en la cota 1800 de l'estació, contribuint a que tots els edificis es percebin com un conjunt uniforme i més harmònic, tant entre ells com amb l'entorn.

Adoptant una visió de conjunt, l'ampliació implicà la introducció d'un element artificial nou al paisatge, però tenint en compte tot el que s'ha exposat, els canvis

que s'indueixen en el paisatge són pocs, donat l'entorn en el que s'està immers (envoltat d'altres edificis de serveis i estacions remuntadores).

#### **4.4. ANÀLISI SISTEMÀTICA DE LES TRANSFORMACIONS**

L'ampliació del taller comportarà la realització d'una sèrie d'actuacions que poden tenir incidència sobre el paisatge, i que es descriuen a continuació:

**Pas de maquinària i acopi de materials:** Va ser una incidència temporal que es donà únicament en la fase d'obres. Comportà un aixafament de la vegetació i una compactació del sòl en les zones d'accés i treball a les obres i d'acopi de materials. Per a corregir aquesta incidència es realitzà una separació de la terra vegetal i una posterior ressebra.

Es reforçà i es tingué especial cura en la correcta gestió de la capa superior del sòl, especialment en l'àmbit a restaurar, tal com es descriu a l'apartat de mesures ambientals. Cal remarcar, que l'accés de maquinària fins al taller, es realitzà per mitjà de les pistes forestals existents, que porten fins al peu de l'edifici actual, per tant, no fou necessari obrir cap nou accés

**Fonamentacions:** La fonamentació de l'ampliació del taller no comportà pèrdua de vegetació i de sòl fèrtil ja que la zona estava formigonada on hi havia l'entrada a l'edifici, si es necessités l'excavació d'una petita part de terra vegetal, es realitzarà una separació d'aquesta i una posterior ressebra, tal com es descriu a l'apartat de mesures correctores.

Així mateix, per poder fer els pilars de l'ampliació del taller fou necessari l'excavació en forma de daus, part de l'excedent de terres es reutilitzà en la pròpia obra i l'altra es gestionà en un abocador autoritzat.

**5**

---

**ESTRATÈGIES, CRITERIS I  
MESURES D'INTEGRACIÓ  
PAISATGÍSTICA**

## **5. ESTRATÈGIES, CRITERIS I MESURES D'INTEGRACIÓ PAISATGÍSTICA**

### **5.1. ESTRATÈGIA D'INTEGRACIÓ PAISATGÍSTICA**

Les estratègies que es defineixen a nivell teòric per a la integració paisatgística són les següents:

- **Naturalització:** pretén recuperar la imatge de naturalitat del lloc mitjançant la introducció d'elements naturals.
- **Contextualització:** busca establir una relació visual lògica entre els elements existents i els nous a introduir.
- **Ocultació:** pretén amagar la visió de certs elements, amb la creació de pantalles visuals.
- **Mimetització:** tracta de confondre els elements introduïts amb elements preexistents, mitjançant la repetició de patrons paisatgístics (cromàtics, materials, formals, etc...).
- **Singularització:** consisteix en introduir nous elements en el paisatge que contrastin i creïn noves relacions visuals.

De cara a la construcció de l'ampliació, es va optar per adoptar estratègies que contribuïssin a reduir la visibilitat, com són la mimetització i la contextualització, però sense ocultar l'edifici, ja que no tindria gaire sentit en l'àmbit en què ens trobem, d'una estació d'esquí plenament desenvolupada amb presència de nombrosos edificis de serveis i estacions remuntadores, de característiques similars.

Per tant, es plantejà l'obra com la instal·lació d'un nou element, que generà una percepció visual pràcticament igual a l'existent en el seu entorn i els quals



quedaren integrats amb les edificacions del voltant i en el paisatge i característiques constructives del lloc.

Per assolir aquesta integració, en la nova volumetria ampliada de l'edifici, s'utilitzà la mateixa tipologia de materials que a l'edifici existent amb revestiments de formigó, portes de color marró metàl·liques i de tipus seccional perquè quedessin integrades en tot el conjunt de les edificacions adjacents i en el paisatge. Així mateix, la coberta es va construir plana revestida amb pedra de pissarra, material utilitzat en totes les cobertes de la zona.

## **5.2. CRITERIS D'INTEGRACIÓ PAISATGÍSTICA**

Els criteris que defineixen les accions a realitzar per tal d'integrar l'obra en el paisatge són els següents:

- A. Integrar visualment la nova volumetria construïda, utilitzant la mateixa tipologia de materials i revestiments que a l'edifici existent i als dels seu voltant.
- B. Integrar visualment les noves cimentacions de l'edifici, i si existeixen, les instal·lacions soterrades, mitjançant la restauració de tot el terreny afectat pel moviment de terres.
- C. Minimitzar els impactes que es puguin generar durant la fase d'obres, per mitjà de l'adopció de bones pràctiques i una vigilància ambiental de l'obra.

## **5.3. MESURES D'INTEGRACIÓ PAISATGÍSTICA**

Les mesures a adoptar, en relació amb els criteris definits, es resumeixen a la taula següent:

<b>CRITERIS</b>	<b>MESURES</b>
A. Integració de la nova volumetria construïda	1. Utilització de materials i revestiments integrats al paisatge (de la mateixa tipologia que l'edifici existent i els dels seus voltants. Revestiments de formigó i teulada plana de pissarra i portes dels boxes de color marró).
B. Integració de les noves cimentacions	2. Gestió del sòl en els moviments de terres. 3. Restauració de la coberta vegetal en acabar l'obra.
C. Minimització dels impactes en la fase d'obres	4. Gestió dels accessos i ocupacions temporals per acopi de materials. 5. Gestió dels residus d'obra. 6. Programa de vigilància ambiental.

Taula 4. Criteris i mesures d'integració paisatgística.

### **5.3.1. UTILITZACIÓ DE MATERIALS I REVESTIMENTS INTEGRATS AL PAISATGE**

Com s'ha comentat anteriorment, en l'ampliació del taller s'ha de minimitzar l'impacte sobre el paisatge, es per aquest motiu s'utilitzà la mateixa tipologia de materials que l'edifici existent, les portes són de color marró metàl·liques i de tipus seccional, la coberta plana de pissarra, mantenint així els materials i revestiments i les formes tradicionals de la zona, per tal d'integrar-lo en el paisatge i a les característiques constructives de la zona.

D'aquesta manera, la nova volumetria construïda, es mimetitzà i queda en el mateix context que la resta de construccions fins ara existents en la cota 1800 de l'estació d'esquí, així com també harmonitzat amb els edificis existents.

### **5.3.2. GESTIÓ DEL SÒL EN ELS MOVIMENTS DE TERRES**

En tot el projecte que impliqui un moviment de terres és sempre necessària una correcta gestió de les terres vegetals. En aquest sentit fou interessant definir l'operativa a seguir per l'abassegament i el manteniment de les terres vegetals procedents de la mateixa obra, amb el propòsit de poder-les reutilitzar en la recuperació ambiental posterior, així com les mesures d'estabilització del terreny a adoptar per a minimitzar l'erosió hídrica.

Per a la gestió de les terres vegetals es seguí el següent procediment:

#### **5.3.2.1. DECAPATGE DE TERRES VEGETALS**

Abans de la realització dels moviments de terres, sempre es separà la capa superior del sòl, amb el propòsit de poder-la reutilitzar en la recuperació ambiental posterior. Aquesta capa de terra, amb alt contingut en matèria orgànica, és on es desenvolupa tota la vegetació. La conservació d'aquesta capa de sòl és bàsica per a la posterior recuperació de la vegetació autòctona, ja que, a més de ser el seu substrat bàsic de creixement, actua com a banc de llavors autòctones.

Les mesures mínimes que es van prendre per a evitar la destrucció de la part edàfica i la compactació del sòl són:

- Decapatge: En els moviments de terres es procedí al decapatge de la terra vegetal; tota la terra vegetal decapada es col·locà en una zona apta per a mantenir-la fins al final de l'obra. Es retirà de forma selectiva: la profunditat de decapatge fou en funció de la qualitat i de l'anàlisi de sòls. Remarcar que en qualsevol projecte, generalment, qualsevol època de l'any lliure de neu és bona per a dur a terme aquesta mesura.
- Abassegament: Els abassegaments de terres vegetals es disposaren a l'entorn de la zona d'actuació, fent de límit físic per a l'àrea d'obres, evitant així el pas de maquinària per fora d'aquest.

- Tractament de les piles: Aquesta és una tasca molt important en abassegaments de terres durant períodes molt llargs, doncs cal garantir la qualitat del sòl com a banc de llavors autòctones. Durant el temps que els sòls estiguin amuntegats, hauran de ser sotmesos a un tractament d'oxigenació, sembra i adobat, dirigit a evitar la degradació de l'estructura original per compactació. És convenient que estiguin barrejats amb la vegetació destruïda per tal d'augmentar el contingut en matèria orgànica i el banc de llavors.

No obstant, en aquest cas, la durada de les obres no va ser necessària aquesta actuació.

L'època idònia per a la realització del tractament és durant el període germinatiu de les llavors, és a dir, des d'abril a octubre incloent-hi l'estiu.

### **5.3.2.2. RESTITUCIÓ DE TERRES VEGETALS**

La terra vegetal es restituí en superfície de manera immediata un cop finalitzats els moviments de terres. Aquesta tasca es pot realitzar al llarg de tot l'any. El més recomanable, però, és realitzar l'estesa de les terres vegetals, prèviament condicionades i adobades orgànicament, durant aquells períodes que sigui viable l'execució de les hidrosembres (durant el període germinatiu de les llavors) per així minimitzar les pèrdues per efectes de l'erosió hídrica.

La terra vegetal es va estendre a les zones afectades per les obres, amb un gruix mínim de 15 cm.

### **5.3.2.3. CONTROL DE L'EROSIÓ**

Degut a la poca durada de les obres, el risc d'erosió no es va presentar, i per tant no fou necessari aplicar tractaments per minimitzar els riscos.

### 5.3.3. RESTAURACIÓ DE LA COBERTA VEGETAL EN ACABAR L'OBRA

En totes les zones afectades per les obres, un cop reposada la capa de terra vegetal, es realitzà una ressebra en tots els punts que van perdre o es va veure malmesa la seva coberta vegetal.

La ressebra es realitzà amb espècies herbàcies de ràpid creixement. L'objectiu d'aquesta actuació és establir el terreny i evitar l'erosió de manera temporal, fins que la vegetació autòctona, de creixement més lent però més resistent a les condicions ambientals d'alta muntanya, hagi tingut temps de reimplantar-se. Per tant, l'objectiu a mitjà termini és que la vegetació autòctona es recuperi de forma natural en el terreny.

**Selecció d'espècies:** a grans trets, els criteris per a l'elecció de les espècies a utilitzar en la ressebra, es poden esquematitzar en les següents:

- Ús previst per al sòl.
- Condicionant del clima i microclima.
- Condicionant del sostre (altitud).

Les barreges de llavors que s'empraren en aquesta zona per a la sembra són utilitzades habitualment per l'estació d'esquí en la restauració de les seves obres i estan, per tant, molt ben adaptades a les condicions climàtiques i ambientals de l'entorn. En aquest projecte, les barreges que es poden utilitzar de manera orientativa són:

**Barreja Pradera (1700 a 2000 m)**

25% *Phleum pratense* CLIMAX

20% *Festuca rubra rubra* BOREAL

15% *Festuca pratensis*

15% *Lolium perenne* ÉXITO

10% *Dactylis glomerata* MICOL

10% *Lotus corniculatus* SAN GABRIELLE

5% *Trifolium repens* HUIA

Taula 5. Barreges de llavors a utilitzar.

**Època de realització dels treballs de ressebra:** La ressebra de la vegetació es realitzà quan es va finalitzar l'obra i és realitzarà preferentment entre els mesos de maig i setembre durant els dos anys posteriors, ja que és el període en què les condicions són òptimes per al creixement de la vegetació en l'alta muntanya, i es procurarà evitar en el possible els dies més calorosos enmig de l'estiu.

#### **5.3.4. GESTIÓ DELS ACCESSOS I OCUPACIONS TEMPORALS**

No fou necessari obrir nous accessos per a la maquinària d'obres, ja que les pistes forestals existents en l'àmbit geogràfic de la cota 1800 de l'estació, permeten arribar al peu del taller.

La maquinària circularà sempre per sobre de les mateixes traces, i s'habilità unes zones per l'acopi de materials, per a garantir que la compactació del sol i l'afecció a la vegetació es limitessin el màxim possible. Un cop acabades les obres, totes les zones afectades per pas de maquinària i acopi de materials seran incloses en les mesures de restauració del sòl i la vegetació.

### **5.3.5. GESTIÓ DELS RESIDUS D'OBRA**

Tots els residus que es van generar durant l'execució de les obres, es van dipositar en contenidors adequats i es van gestionar per mitjà d'una empresa gestora autoritzada. Es va garantir que no quedés cap resta al terreny, i es vetllà perquè no es produís cap vessament accidental de líquids.

### **5.3.6. PROGRAMA DE VIGILÀNCIA AMBIENTAL**

Durant la realització de les obres, es va fer una vigilància ambiental per garantir que es complien les mesures ambientals.

El seguiment del projecte durant les obres i els dos anys posteriors a les obres permetrà comprovar el grau d'efectivitat de les mesures ambientals proposades en aquest document, així com detectar altres impactes ambientals no previstos inicialment. Si les mesures correctores no han estat prou efectives, es procedirà a aplicar-les de nou o a definir-ne de noves.

En el seguiment es controlarà que s'apliquin tant les mesures presentades en el projecte com les definides posteriorment.

Aquestes tasques de manteniment de les mesures correctores es duran a terme durant els dos anys posteriors a la finalització de les obres.

**6**

---

---

# **CONCLUSIONS**



## **6. CONCLUSIONS**

S'ha realitzat un estudi d'impacte paisatgístic per avaluar de manera sintètica els efectes previsibles sobre el medi de l'actuació d'ampliació del taller dels trepitjaneu existent, per permetre l'estacionament de la maquinaria en boxes i evitar que aquestes estiguin a la intempèrie.

La zona d'actuació es troba en un entorn amb un considerable grau d'antropització, ja que es troba en l'àmbit geogràfic de serveis de la cota 1800 de Baqueira, en l'estació d'esquí de Baqueira-Beret i, per tant, ja hi ha presència de diversos edificis i d'estacions de remuntadors.

Per tal de minimitzar la incidència visual de l'ampliació del taller per estacionar maquinaria en l'àmbit geogràfic de la cota 1800 de l'estació i fer-lo compatible amb l'entorn, la construcció es realitzà amb materials com el formigó i la pedra de pissarra i les portes de color marró. A més, es va fer una correcta gestió de les terres vegetals i la vegetació en tota l'àrea que es va veure afectada per les obres.

El projecte s'emplaçà en una zona on el relleu té un pendent irregular i poc accentuat, comparat amb la resta del vessant. Les formes del relleu són força suaus i, per tant, no hi ha canvis de pendent abruptes. Es tracta d'un paisatge natural de muntanya que, no obstant, es troba força influït per diversos elements del paisatge antròpic vinculats a la pràctica de l'esquí que s'imposen sobre el medi natural de l'entorn: pistes d'esquí, camins de servei, estacions i pilones dels remuntadors, cintes cobertes de transport d'esquiadors, serveis de restauració, edificis de serveis, entre d'altres, que confirmen l'actual antropització de la zona. La neu és un element present gran part de l'any. Tots aquests elements han condicionat l'activitat humana a la zona, que des de temps antics s'ha limitat a l'aprofitament de les pastures durant els mesos en què no hi ha neu.

A partir dels anys 60, els usos recreatius, com és el cas de l'esquí, han anat prenent força i condicionant l'activitat econòmica i el paisatge d'aquestes valls i muntanyes.

Actualment, l'àrea d'actuació es troba dins del nucli de la cota 1800 de l'estació, formant part del domini esquiable de l'estació d'esquí de Baqueira-Beret, on hi ha presència de nombrosos edificis de serveis, remuntadors i pistes d'esquí des de fa més de 30 anys, la qual cosa ha incrementat la freqüentació humana durant l'hivern, però no ha impedit mantenir els trets característics del paisatge de muntanya, ni l'activitat ramadera a l'estiu.

Un cop analitzats els condicionants ambientals i tècnics, es va determinar l'ordenació i ubicació de la nova volumetria desitjada.

L'actuació executada és favorable ambientalment, ja que es tracta de l'ampliació d'un taller existent, ubicat en una zona antropitzada i s'aprofita i s'amplià per adaptar-se a les noves necessitats, minimitzant així intervenir en altres zones amb menor grau d'antropització de la cota 1800.

Pel que fa a la visibilitat, a curta distància es veu un augment de la volumetria en planta però no en alçat, per tant no té gairebé cap incidència en el paisatge. A mitja i llarga distància, l'ampliació del taller, no comporta cap incidència visual, ja que queda totalment integrat amb els edificis actuals existents. Des de les cotes més baixes de l'estació, és molt poc visible per la pròpia topografia del terreny, a més del fet que en aquest tram de la muntanya hi domina la vegetació arbòria, contribuint a ocultar-lo.

Per tal de minimitzar la incidència visual de la construcció, es va establir una estratègia d'integració visual basada en la mimetització i la contextualització dels elements artificials, a més de la restauració del sòl i la vegetació a tots els indrets afectats per les obres.

Les mesures d'adequació paisatgística que s'adoptaren, foren: la utilització de materials i revestiments típics de la zona, la separació de la terra vegetal i reposició a la capa superior en tots els moviments de terres i zones d'acopi de material, i la hidrosembra de totes les àrees afectades. A més, s'establí un pla de vigilància ambiental durant l'obra i dos anys a posteriori d'aquesta.

Per tot l'exposat, es considera que l'ampliació del taller executada no comporta una incidència visual negativa respecte a la situació prèvia a l'execució de l'obra, dins de l'entorn en que es troba.



El/la representant  
Sr. Àlex Barés León

L'Enginyera de Camins, Canals i Ports per Ilert, S.L.  
Neus Burgués Coma  
Núm. Col. 25.838

**7**

---

**ANNEXES**

## **7. ANNEXES**

### **7.1. ANTECEDENTS**

Llicència d'activitats i plànol

Llicència d'obres menors i plànol

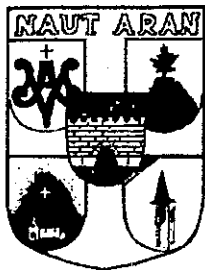
### **7.2. DESCRIPCIÓ DEL PROJECTE**

### **7.3. REPORTATGE FOTOGRÀFIC**

**7.1**

---

**ANTECEDENTS**



AJUNTAMENT  
DE  
NAUT ARAN  
Val d'Aran (Lleida)

AJUNTAMENT DE NAUT ARAN

Data: 11-11-2001 10:17  
Registres 2001-1998

Registro General de Salida

**LICENCIA AMBIENTAL DE LEGALITZACIO D'UN TALLER DE REPARACIÓ I MANTENIMENT DE VEHICLES PESATS DE L'ESTACIÓ D'ESQUI, AIXI COM LA REALITZACIÓ DE FEINES DE MECÀNICA I FUSTERIA DISTRIBUIT EN DOS NIVELLS (TALLERS 1800), EMPLAÇAT A BAQUEIRA.**

(Expedient nº 2775/97) (Registre d'entrada nº 1511/2001 de data 5 de setembre del 2001)

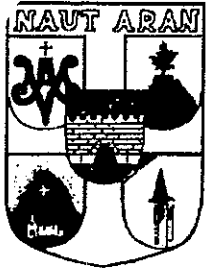
Vist l'escrit de comunicació i documentació presentada per Baqueira Beret S.A, amb data 5 de setembre del dos mil un, per a exercir l'activitat i legalització d'un taller de reparació i manteniment de vehicles pesats de l'estació d'esquí, així com la realització de feines de mecànica i fusteria distribuït en dos nivells (Tallers 1800), emplaçat a Baqueira, i, d'acord amb l'informe favorable del tècnic municipal de data 10 de maig de 2001.

Atès que la Ponència Ambiental del Conselh Generau d'Aran ha formulat informe favorable en data 6 d'agost de 2001, al projecte de "Taller de reparació de maquinaria en Cota 1800 de Baqueira".

Atès que es va publicar Edicte amb informació pública en el BOP nº 113 de data 20 de setembre de 2001, i en el Taulell d'anuncis de l'Ajuntament de Naut Aran, i no s'ha presentat cap tipus d'al·legació o reclamació al mateix.

La Comissió de Govern Municipal, de data 31 de octubre del dos mil un per UNANIMITAT dels assistents acorda:

- 1- Otorgar a Baqueira Beret S.A. la licència ambiental sol·licitada per legalització a l'exercici d'un taller de reparació i manteniment de vehicles pesats de l'estació d'esquí, així com la realització de feines de mecànica i fusteria distribuït en dos nivells (Tallers 1800) emplaçat a Baqueira 1800, del terme municipal de Naut Aran, subjecta al compliment de les condicions i determinacions que es fixen els apartats segon, tercer i quart següents:



AJUNTAMENT  
DE  
NAUT ARAN  
Val d'Aran (Lleida)

2- L'activitat s'ha d'instal·lar i exercir d'acord amb el projecte presentat i demés documentació aportada.

3- D'acord amb el que s'estableix en el Capítol 4 del Reglament General de desplegament de la Llei 3/1998, aquesta llicència resta subjecta a revisió abans que transcorri el termini de 8 anys a comptar de la data de la seva notificació, llevat el cas que es decreti la seva revisió anticipada.

4- D'acord amb el que s'estableix en el Títol V del Reglament General l'exercici de l'activitat resta sotmesa a un control inicial favorable en el moment de la seva posada en funcionament i a controls periòdics cada 5 anys.

5- Notificar-ho a Baqueira Beret S.A.

I perquè així consti, lliuro la present, d'ordre i amb el Vist i plau del Sr. Alcalde, Victor Leon Plana, a tretze de novembre del 2001.

L'ALCALDE

ALCALDIA





**AJUNTAMENT  
NAUT ARAN**

AJUNTAMENT DE NAUT ARAN

Oficina:

Data: 26/01/2016 09:49:00

Registre: 2016 / 133

AJ Registre General d'Entrada

Nom i Cognoms: JOSE MANEL SALSAS I BORRAS		DNI/NIE/PASP : 46308369-P		
Raó Social BAQUEIRA-BERET, S.A.		CIF: A-25005620		
Domicili: ESTACIÓ ESQUI B/B NUCLI OFICINES COTA 1500		Num	Pis	Porta
Població: BAQUEIRA-NAUT ARAN		Província: LLEIDA		CP 25598
Telèfon: 973639011	Mòbil:	Fax:	e-mail	

**EXOSO:**

Que es pretén legalitzar la modificació no substancial per ampliació de superfície d'un edifici destinat a taller situat a la cota 1800 de l'estació d'esquí de Baqueira Beret, Naut Aran (Val d'Aran), el qual disposa de llicència municipal d'activitats amb expedient 2775/97

Que a data 26 de juliol de 2013, s'aporta la corresponent documentació per a la sol·licitud de la llicència d'obres corresponent

Que a data 30 de setembre de 2013 s'atorga la corresponent llicència d'obres amb el número d'expedient 2775/1997

**SOL.LICITO:**

Que es tingui per presentat aquest escrit i la documentació que l'acompanya i es prodeceixi a otorgar la llicència d'activitats corresponent

**Documents que s'acompanyen:**

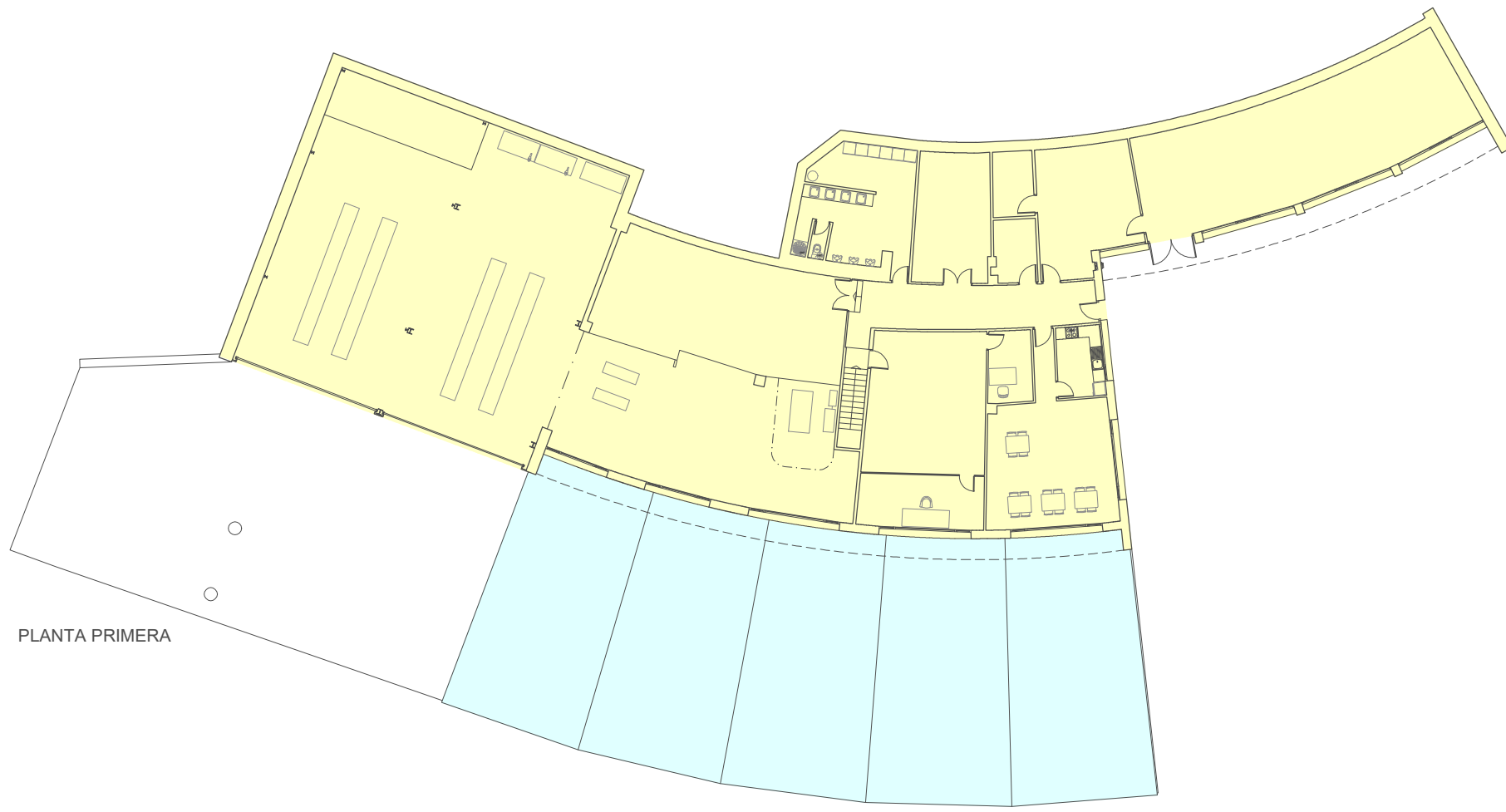
- 2 còpies del projecte d'activitats
- 2 còpies de la certificació final d'obra d'activitats
- 2 còpies de la declaració responsable del tècnic competent que signa tota la documentació tècnica
- 1 CD amb tota la documentació relacionada anteriorment digitalitzada

Data: .11.....de gener.....de 2016.....

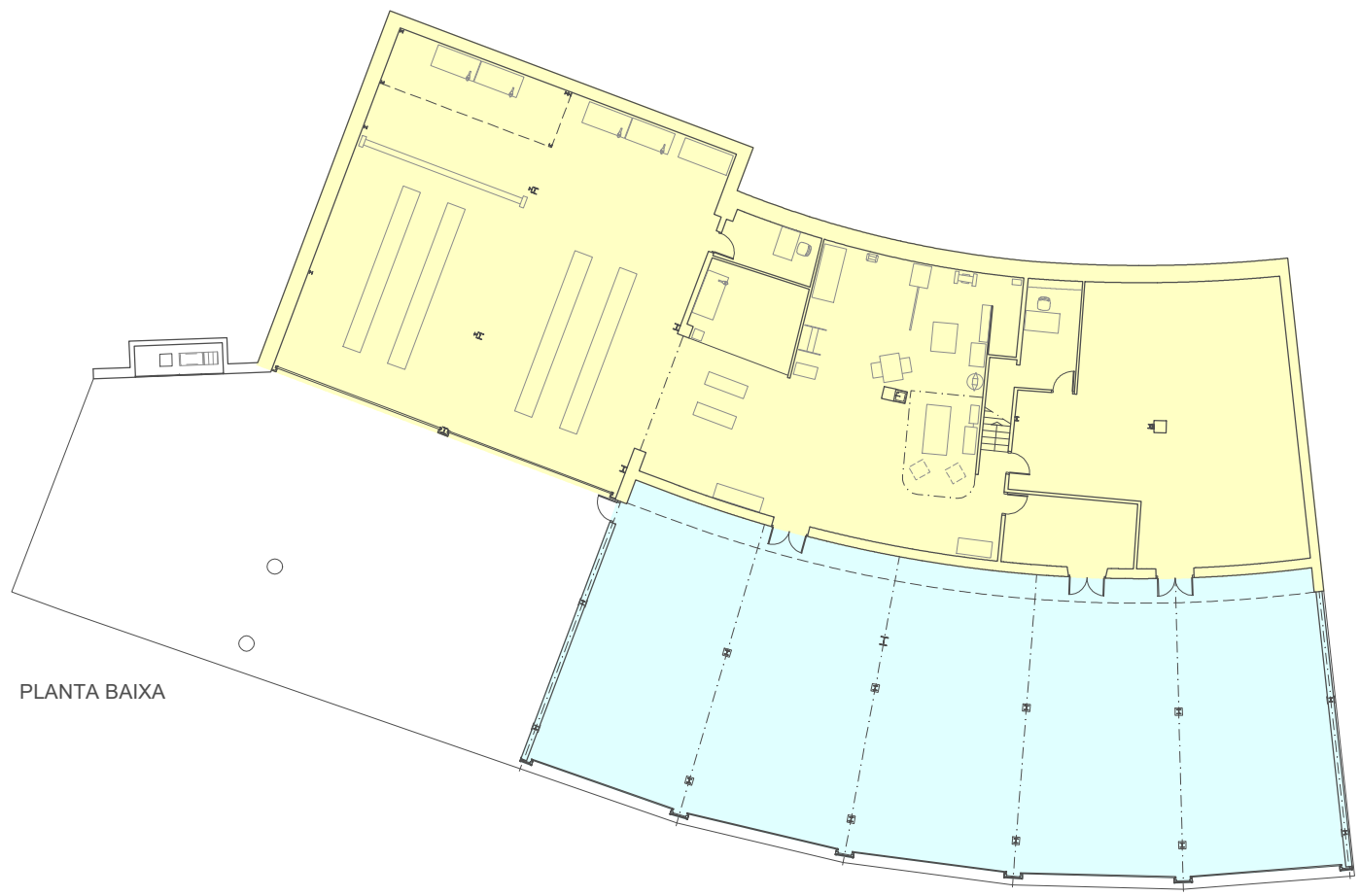
Les dades de caràcter personal que ens ha proporcionat seran tractades i incorporades en un Fitxer responsabilitat de AJUNTAMENT DE NAUT ARAN, per tal de gestionar la seva sol·licitud. Conforme allò disposat en els articles 15 i 16 de la Llei Orgànica 15/1999, de 13 de desembre, de Protecció de Dades de Caràcter Personal, li informem que pot exercitar els drets d'accés, rectificació, cancel·lació i oposició a : C/Balmes,nº2, 25598 Salardú (Lleida).

Signatura:

- EDIFICI AUTORITZAT AMB LLICÈNCIA AMBIENTAL EXP. 2776/97
- EDIFICI AMPLIAT I TRAMITAT AMBIENTALMENT, TALMENT, AMB REGISTRE AJUNTAMENT NAUT ARAN 2016/133 DE DATA 26/01/2016



PLANTA PRIMERA



PLANTA BAIXA

AQUEST PLÀNOL ÉS PROPIETAT DE ILERT, S.L. QUEDA PROHIBIDA LA CÒPIA O DISTRIBUCIÓ SENSE AUTORITZACIÓ.



**ilert**  
Rbla. Corregidor Escofet  
89, 1er. - 25005 LLEIDA  
Tel. 973 260 111

**ilertaran**  
Tel. 973 643 272

**DOCUMENTACIÓ ANNEXA**

REPRESENTANT:  
**PER BAQUEIRA BERET, S.A.**  
Sr. Alex Barés Leon

ENGINYER TÈCNIC INDUSTRIAL PER ILERT, S.L.

**ANTECEDENTS i ACTUACIONS  
RESPECTE LLICÈNCIES AMBIENTALS  
EXISTENTS i AUTORITZADES**

DATA:	DESEMBRE 2016
ARXIU:	BB-717-ACT
ESCALA:	1:300
PLÀNOL:	01



AJUNTAMENT  
DE  
NAUT ARAN  
Val d'Aran (Lleida)

AJUNTAMENT DE NAUT ARAN  
Oficina:  
Data: 02/10/2013 12:29:00  
Registre: 2013 / 1435  
Registre General de Sortida

**Mariano Capdevila Noguero, secretari - interventor de l'Ajuntament de Naut Aran, Val d'Aran, Lleida,**

**CERTIFICO:**

Que la Junta de Govern Local ordinària de data 26 de setembre de 2.013, entre d'altres va adoptar el següent acord:

**o) BAQUEIRA BERET, SA.- LLICÈNCIA OBRES MENORS REFORMA INTERIOR EDIFICI DESTINAT A TALLER.- REF. CAD. 109090100 CH32G 0001YW.- COTA 1800.- ESTACIÓ ESQUÍ BAQUEIRA BERET.- BAQUEIRA.- (expd. 2775/1997)**

Es sol·licita llicència d'obres menors de reforma interior de l'edifici destinat a taller, situat a la cota 1800 de l'estació d'esquí de Baqueira Beret de Baqueira, amb referència cadastral 109090100 CH32G 0001YW, per part de Baqueira Beret, SA.

Atès l'informe de l'Arquitecte Municipal de data 26 de setembre de 2013, que manifesta:

“Per tot l'exposat i en coherència amb l'enunciat de l'article 56.4 del Reglament de la Llei d'Urbanisme s'informa **FAVORABLEMENT** l'expedient de llicència presentat, en els termes expressats a la sol·licitud presentada, amb el benentès que durant la realització de l'obra es donarà compliment als requeriments de tractament i volum dels residus de la construcció conforme la legislació vigent i sense perjudici de l'obtenció del corresponent informe favorable de l'enginyer municipal en relació a la llicència d'activitat. Les obres es plantegen en Sòl No Urbanitzable i atenent a la seva localització serà necessari que durant la realització de les mateixes es prenguin totes les mesures adients per minimitzar l'impacte sobre el medi.

Abans de l'inici de les obres i a la seva finalització s'haurà de donar comunicació a aquest Ajuntament per tal que l'inspector municipal pugui efectuar una visita de reconeixement de l'estat inicial i final de les obres.”

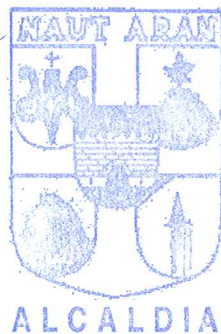
La Junta de Govern Local per UNANIMITAT dels assistents acorda:

**Primer.-** Concedir llicència d'obres menors de reforma interior de l'edifici destinat a taller, situat a la cota 1800 de l'estació d'esquí de Baqueira Beret de Baqueira, amb referència cadastral 109090100 CH32G 0001YW, a Baqueira Beret, SA.

**Segon.-** Amb un pressupost per un import de 36.250,00 €.

**Tercer.-** Notificar-ho a Baqueira Beret, SA.

I, perquè consti, expedixo aquest certificat, amb el vist i plau del alcalde.  
Salardú, Naut Aran trenta de setembre de 2.013-



Vist i Plau  
L'alcalde

César Ruiz-Canela Nieto



**AJUNTAMENT  
NAUT ARAN**

AJUNTAMENT DE NAUT ARAN

Oficina:

Data: 26/01/2016 09:47:00

Registre: 2016 / 132

AJ Registre General d'Entrada

Nom i Cognoms: JOSE MANEL SALSAS I BORRAS		DNI/NIE/PASP : 46308369-P		
Raó Social BAQUEIRA-BERET, S.A.		CIF: A-25005620		
Domicili: ESTACIÓ ESQUI B/B NUCLI OFICINES COTA 1500		Num	Pis	Porta
Població: BAQUEIRA-NAUT ARAN		Província: LLEIDA		CP 25598
Telèfon: 973639011	Mòbil:	Fax:	e-mail	

**EXPOSO:**

Que es pretén legalitzar la instal·lació de prevenció d'incendis, segons projecte d'obres previament entergat, per al reforma interior i ampliació d'un edifici destinat a taller situat a la cota 1800 de l'estació d'esquí de Baqueira Beret, Naut Aran (Val d'Aran)

Que a data 26 de juliol de 2013, s'aporta el corresponent annex de prevenció d'incendis incorporat a la documentació per a la sol·licitud de la llicència d'obres corresponent

Que a data 30 de setembre de 2013 s'atorga la corresponent llicència d'obres amb el número d'expedient 2775/1997

**SOL.LICITO:**

Que es tingui per presentat aquest escrit i la documentació que l'acompanya al efectes oportuns

**Documents que s'acompanyen:**

- 2 còpies de la certificació final d'obra de prevenció d'incendis
- 2 còpies de l'annex a la certificació final d'obra de prevenció d'incendis
- 2 còpies de la declaració responsable del tècnic competent que signa tota la documentació tècnica
- 1 CD amb tota la documentació relacionada anteriorment digitalitzada

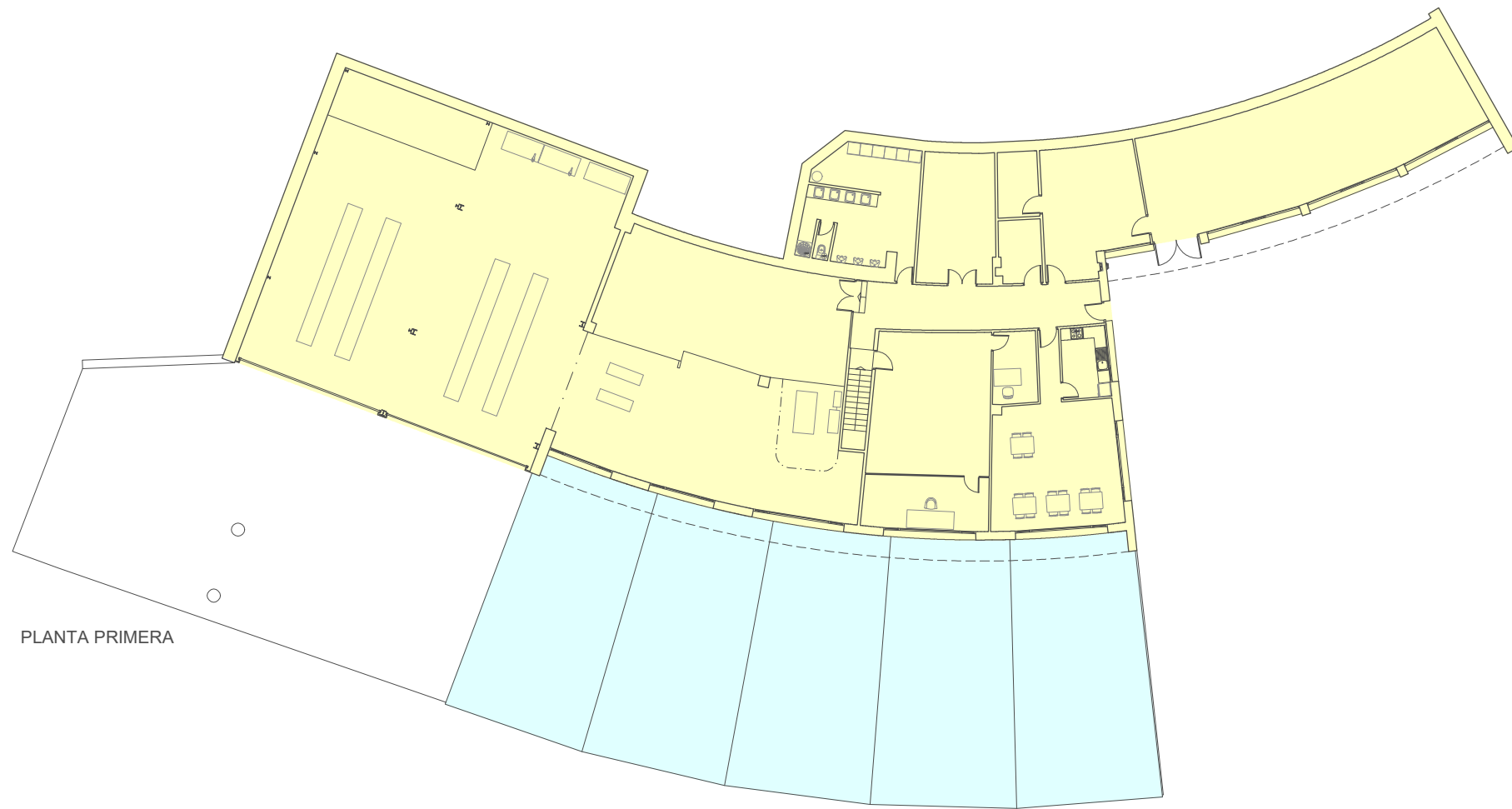
Data: .11.....de gener.....de 2016.....

Les dades de caràcter personal que ens ha proporcionat seran tractades i incorporades en un Fitxer responsabilitat de AJUNTAMENT DE NAUT ARAN, per tal de gestionar la seva sol·licitud. Conforme allò disposat en els articles 15 i 16 de la Llei Orgànica 15/1999, de 13 de desembre, de Protecció de Dades de Caràcter Personal, li informem que pot exercitar els drets d'accés, rectificació, cancel·lació i oposició a : C/Balmes,nº2, 25598 Salardú (Lleida).

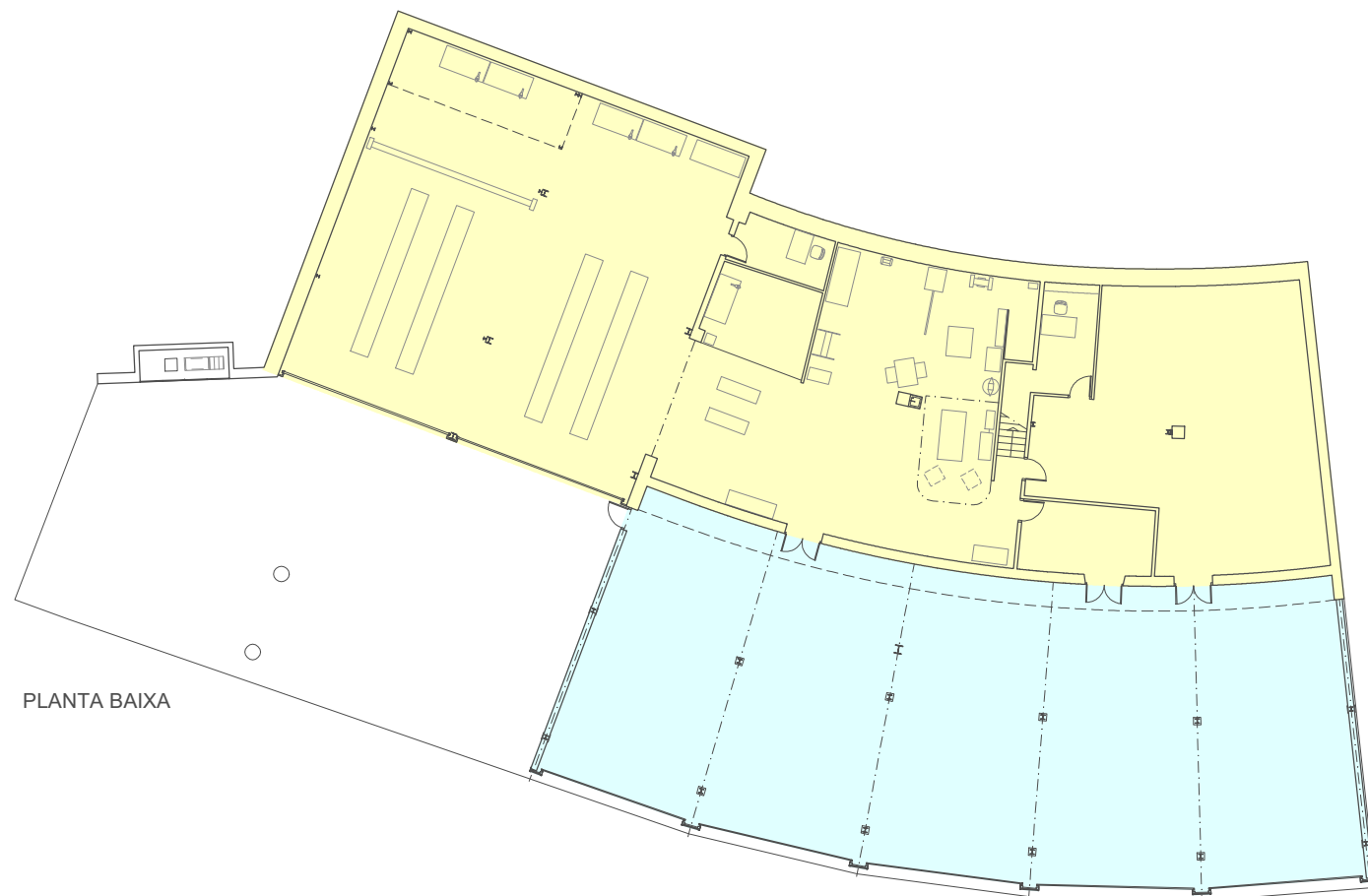
Signatura:

C/Balmes,2 Tel:973644030-973644211 Fax:973645726 25598 SALARDÚ – NAUT ARAN

NIF: P-2523300-H WWW.info@nautaran.org




PLANTA PRIMERA



PLANTA BAIXA

- EDIFICI AUTORITZAT INICIAL I REFORMAT INTERIORMENT D'ACORD A L·LICÈNCIA D'OBRES EXP. 2775/97 DE DATA 30/09/2013
- EDIFICI EXISTENT I SENSE AUTORITZACIÓ O L·LICÈNCIA D'OBRES. CERTIFICAT EN MATÈRIA DE PREVENCIÓ D'INCENDIS AMB REGISTRE AJUNTAMENT NAUT ARAN 2016/132 DE 26/01/2016

AQUEST PLÀNOL ÉS PROPIETAT DE ILERT, S.L. QUEDA PROHIBIDA LA CÒPIA O DISTRIBUCIÓ SENSE AUTORITZACIÓ.

 <p style="font-size: 8px; margin-top: 5px;"> <b>ilert</b>              Rbla. Corregidor Escofet              89, 1er. - 25005 LLEIDA              Tel. 973 260 111  <b>ilertaran</b>              Tel. 973 643 272         </p>	<p style="font-size: 12px; margin: 0;"><b>DOCUMENTACIÓ ANNEXA</b></p>	REPRESENTANT:  <b>PER BAQUEIRA BERET, S.A.</b> Sr. Alex Barés Leon	ENGINYER TÈCNIC INDUSTRIAL PER ILERT, S.L.:	<p style="font-size: 10px; margin: 0;"><b>ANTECEDENTS i ACTUACIONS RESPECTE L·LICÈNCIES D'OBRES EXISTENTS i AUTORITZADES</b></p>	DATA: DESEMBRE 2016 ARXIU: BB-717-OC ESCALA: 1:300 PLANOL: 01
---	---	---	---	--	--

## **7.2**

---

# **DESCRIPCIÓ DEL PROJECTE**

## Descripció del projecte

L'objectiu del projecte executat era definir i descriure l'ampliació d'un edifici destinat a taller, per la construcció d'un conjunt de 5 boxes per a manteniment de vehicles pesats i lleugers de l'estació, situat a la cota 1800 de l'estació d'esquí de Baqueira Beret, Naut Aran (Val d'Aran).

L'edifici construït es troba situat en la cota 1800 de l'estació d'esquí de Baqueira Beret – Naut Aran (Val d'Aran) CP. 25598.

L'activitat a desenvolupar serà la pròpia d'un taller destinat a la reparació i manteniment - també en el cas de l'ampliació - de vehicles pesats i lleugers de l'estació d'esquí (sense pintura i tractament de superfícies), així com de realització de feines de mecànica i fusteria, distribuïts en dos nivells.

La constitució de l'establiment i la disposició dels elements que l'integren és observable en els plànols de secció. El local es troba ubicat en la planta baixa i en planta primera, amb accés independent des del carrer en cada una de les plantes.

Les obres realitzades són principalment les que es descriuen a continuació

- Construcció de 5 boxes adossats i comunicats amb l'edifici existent.
- Instal·lacions requerides per al correcte desenvolupament de l'activitat, tals com electricitat, protecció contra incendis i evacuació d'aigües pluvials.

En l'apartat de plànols, s'adjunta plànol amb la secció d'aquesta ampliació del taller.

Es realitzà un moviment de terres per poder construir les cimentacions del nou edifici i l'arrencada dels pilars. L'estructura és de formigó armat.

La coberta és plana amb una pendent del 2%, revestida amb pedra de pissarra.

El tancament es va executar amb murs de formigó armat realitzat in situ, així com de panell sandwich d'alumini aïllat interiorment.

Les portes a l'exterior són de tipus seccional formades per dos xapes d'acer galvanitzat ranurat i lacat amb càmera interior injectada amb poliuretà d'alta densitat, mentre que les de comunicació amb l'interior seran també metàl·liques resistents al foc i de tipus batent.



## 7.3

---

# REPORTATGE FOTOGRÀFIC

## Reportatge fotogràfic



Vista en direcció nord de l'entrada als 5 boxes, edifici que s'ha ampliat a partir del taller existent.



Vista en detall de l'entrada als 5 boxes, edifici que s'ha ampliat a partir del taller existent.



Vista lateral dels tres edificis adjacents d'esquerra a dreta: Ampliació del taller, taller, coberta del taller que fa de terrassa del restaurant i restaurant



Vista en direcció sud-est des del telecadira al restaurant i al taller on s'ubica l'ampliació.  
Visualment a curta distància no es percep cap canvi, en aquesta direcció.

**8**

---

**PRESSUPOST**

## 8. PRESSUPOST

A continuació es detalla el pressupost per a l'aplicació de les mesures d'adequació paisatgística que s'aplicaran:

UNITATS	PARTIDA	Amidament	PREU	IMPORT (€)
P.A.	Materials i revestiments típics de la zona i integrats en el paisatge.	1	23.600 €	23.600 €
M2	Separació amb el corresponent abassegament de la capa de terra vegetal i posterior reposició i estesa pel terreny.	800	2,67 €	2.136,00 €
M2	Hidrosembra de totes les àrees afectades.	800	1,58 €	1.264,00 €
anys	Partida alçada de manteniment anual posterior a l'obra fins assolir l'òptim estat paisatgístic de la zona.	2	1.000,00 €	2.000,00 €
P.A.	Gestió de runes d'obra amb empresa autoritzada.	1	1.000,00 €	1.000,00 €
	<b>TOTAL</b>			<b>30.000,00 €</b>

Taula 6. Pressupost pels aspectes mediambientals

El pressupost d'execució de les mesures d'adequació paisatgística és de trenta mil euros amb zero cèntims **(30.000,00 €)**.



El/la representant  
Sr. Àlex Barés León

L'Enginyera de CCP per Ilert, S.L.  
Neus Burgués Coma  
Núm. Col. 25.838

**9**

---

# **PLÀNOLS**

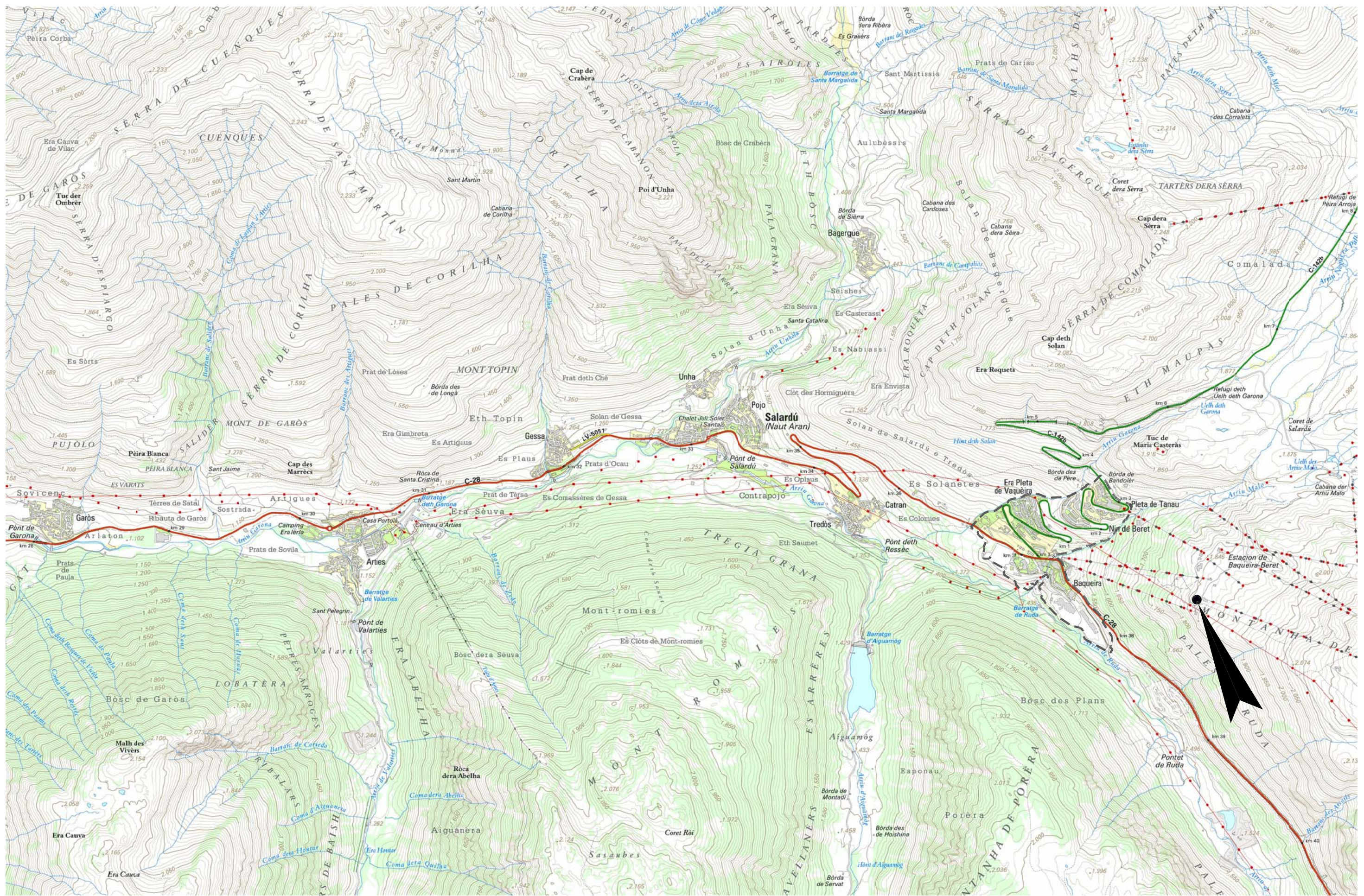
## **9. PLÀNOLS**

### **9.1. SITUACIÓ**


### **9.2. EMPLAÇAMENT**

### **9.3. PLANTA GENERAL**

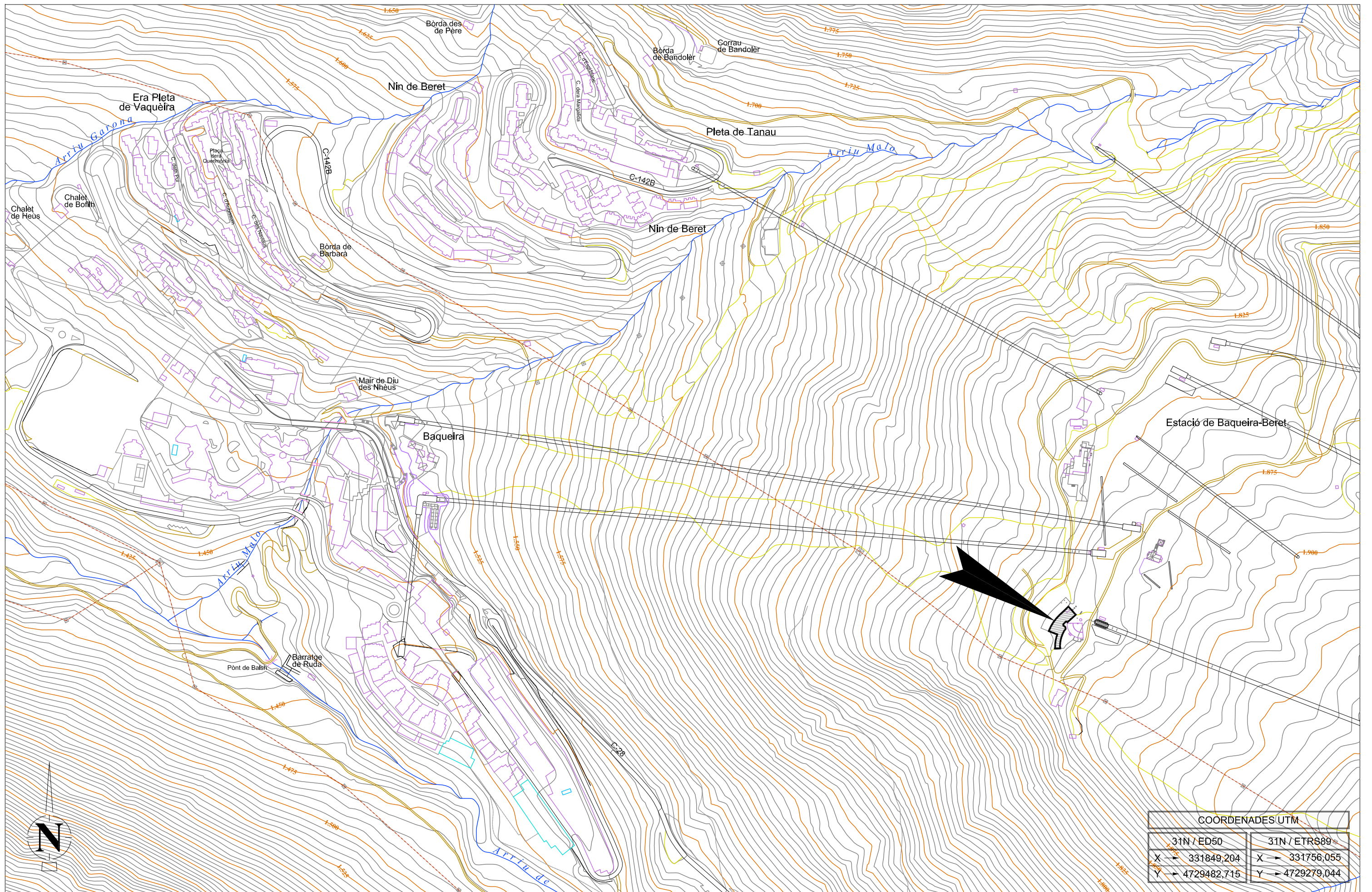
### **9.4. SECCIONS**



AQUEST PLÀNOL ÉS PROPIETAT DE ILERT, S.L. QUEDA PROHIBIDA LA CÒPIA O DISTRIBUCIÓ SENSE AUTORIZACIÓ.

 <p><b>ilert</b> Rbla. Corredor Escofet 89, 1er. - 25005 LLEIDA Tel. 973 260 111 <b>ilertaran</b> Tel. 973 643 272</p>	<p><b>ESTUDI D'IMPACTE AMBIENTAL DEL PROJECTE DE AMPLIACIÓ DEL TALLER SITUAT A LA COTA 1.800 DE LES PISTES D'ESQUI BAQUEIRA-BERET TM NAUT ARAN</b></p>	<p>REPRESENTANT:</p> <p>PER BAQUEIRA BERET, S.A. Sr. Alex Barés León</p>	<p>ENGINYERA DE COP</p> <p><i>Puiguet</i></p> <p>NEUS BURGUÉS COMA Núm. Col. 25.838</p>	<p>DATA: 12/2016</p> <p>ARXIU: EIA-1</p> <p>ESCALA: 1: 25.000</p> <p>PLÀNOL: <b>01</b></p>
		<p><b>SITUACIÓ</b></p>		






COORDENADES UTM	
31N / ED50	31N / ETRS89
X → 331849,204	X → 331756,055
Y → 4729482,715	Y → 4729279,044

AQUEST PLÀNOL ÉS PROPIETAT DE ILERT.SL. QUEDA PROHIBIDA LA CÒPIA O DISTRIBUCIÓ SENSE AUTORIZACIÓ.

**ilert**  
 Rbla. Corregidor Escofet  
 89, 1er. - 25005 LLEIDA  
 Tel. 973 260 111  
**ilertaran**  
 Tel. 973 643 272

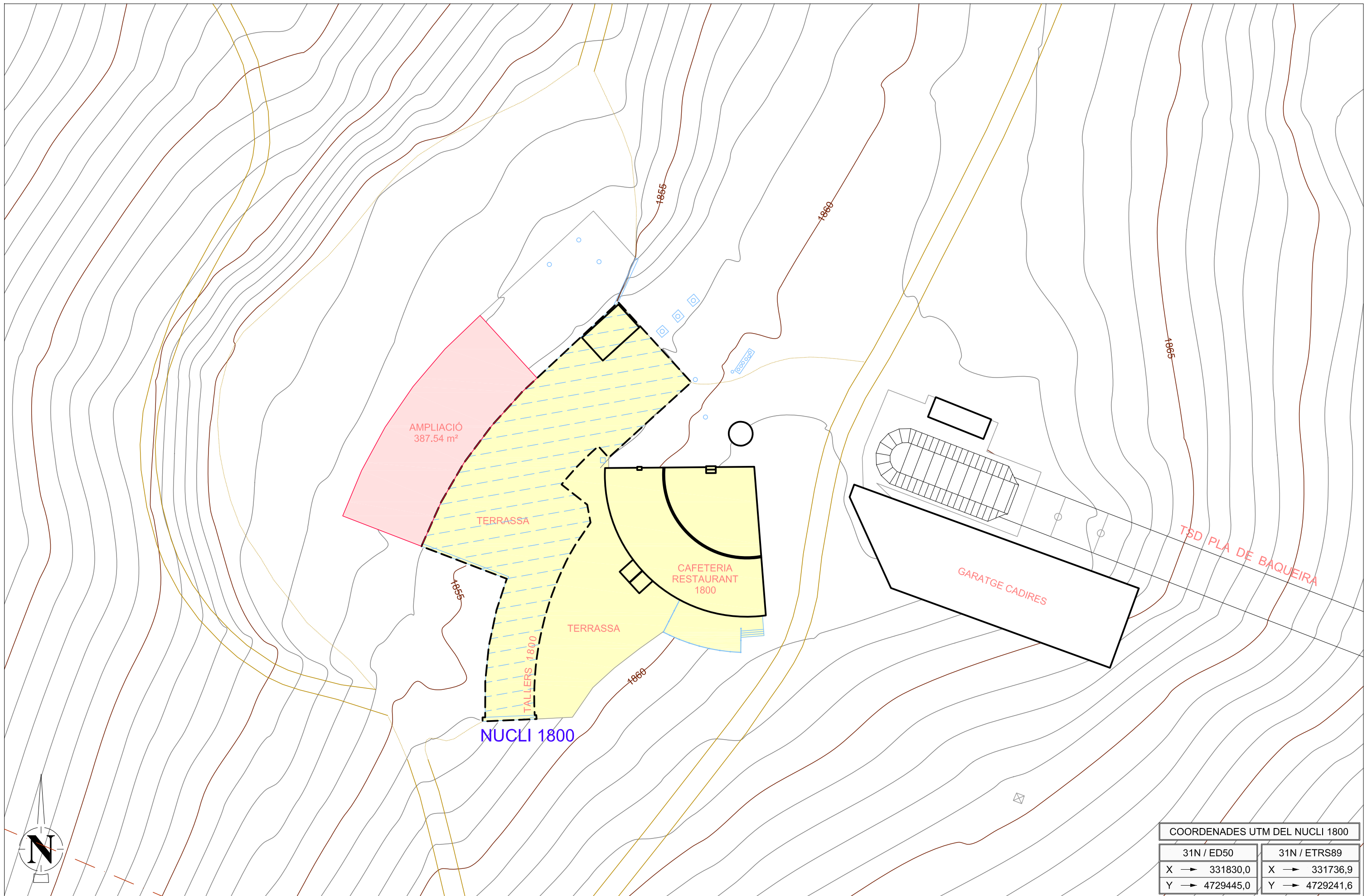
**ESTUDI D'IMPACTE AMBIENTAL DEL PROJECTE DE AMPLIACIÓ DEL TALLER SITUAT A LA COTA 1.800 DE LES PISTES D'ESQUÍ BAQUEIRA-BERET TM NAUT ARAN**

REPRESENTANT:  
 PER BAQUEIRA BERET, S.A.  
 Sr. Alex Barés León

ENGINYERA DE CCP  
  
 NEUS BURGUÉS COMA  
 Núm. Col. 25.838

**EMPLAÇAMENT**

DATA:	12/2016
ARXIU:	EIA-2
ESCALA:	1: 5.000
PLÀNOL:	<b>02</b>



COORDENADES UTM DEL NUCLI 1800			
31N / ED50		31N / ETRS89	
X →	331830,0	X →	331736,9
Y →	4729445,0	Y →	4729241,6

AQUEST PLÀNOL ÉS PROPIETAT DE ILERT, S.L. QUEDA PROHIBIDA LA CÒPIA O DISTRIBUCIÓ SENSE AUTORIZACIÓ.



**ilert**  
Rbla. Corregidor Escofet  
89, 1er. - 25005 LLEIDA  
Tel. 973 260 111  
**ilertaran**  
Tel. 973 643 272

**ESTUDI D'IMPACTE AMBIENTAL DEL PROJECTE DE AMPLIACIÓ DEL TALLER SITUAT A LA COTA 1.800 DE LES PISTES D'ESQUÍ BAQUEIRA-BERET TM NAUT ARAN**

REPRESENTANT:

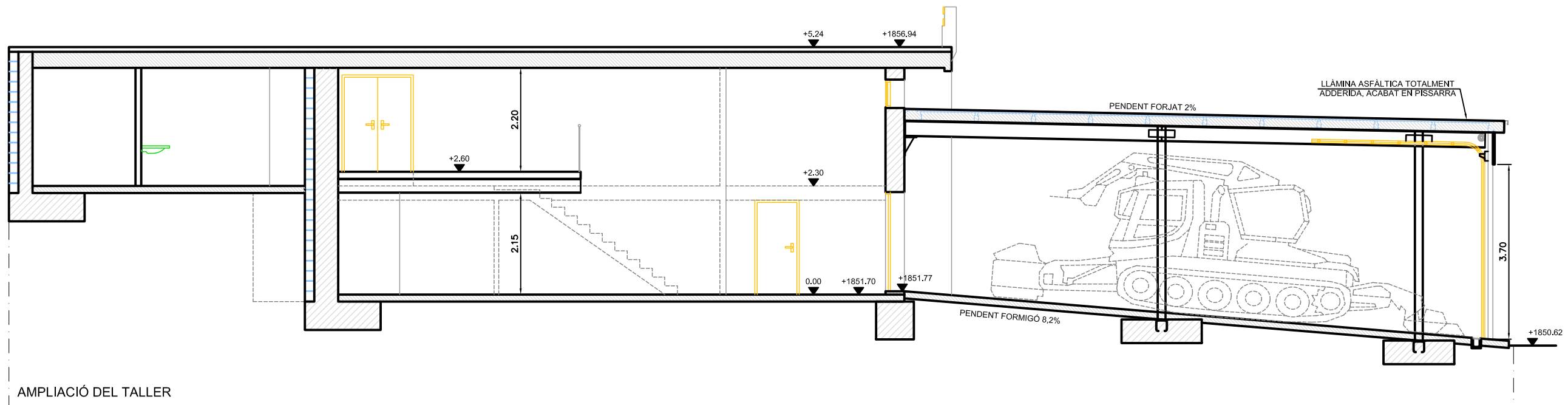
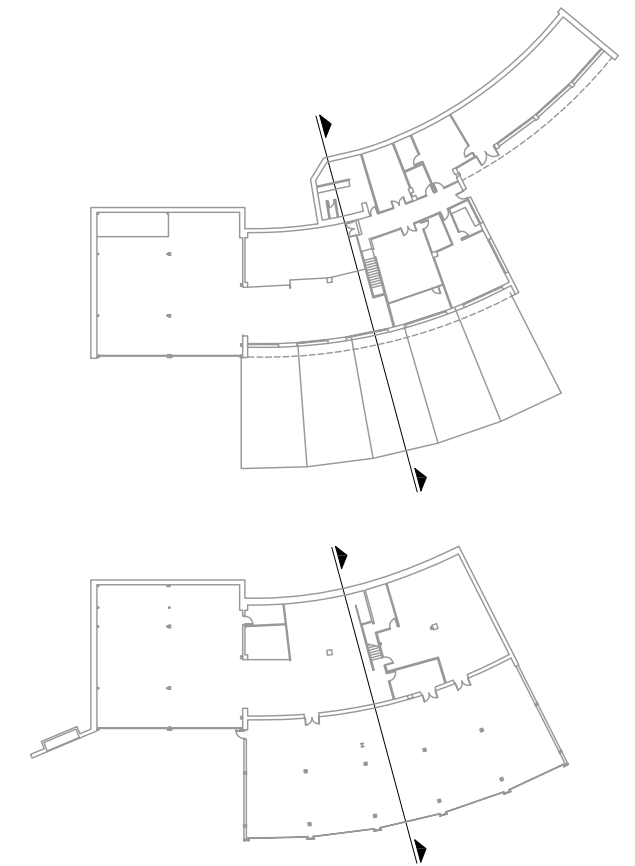
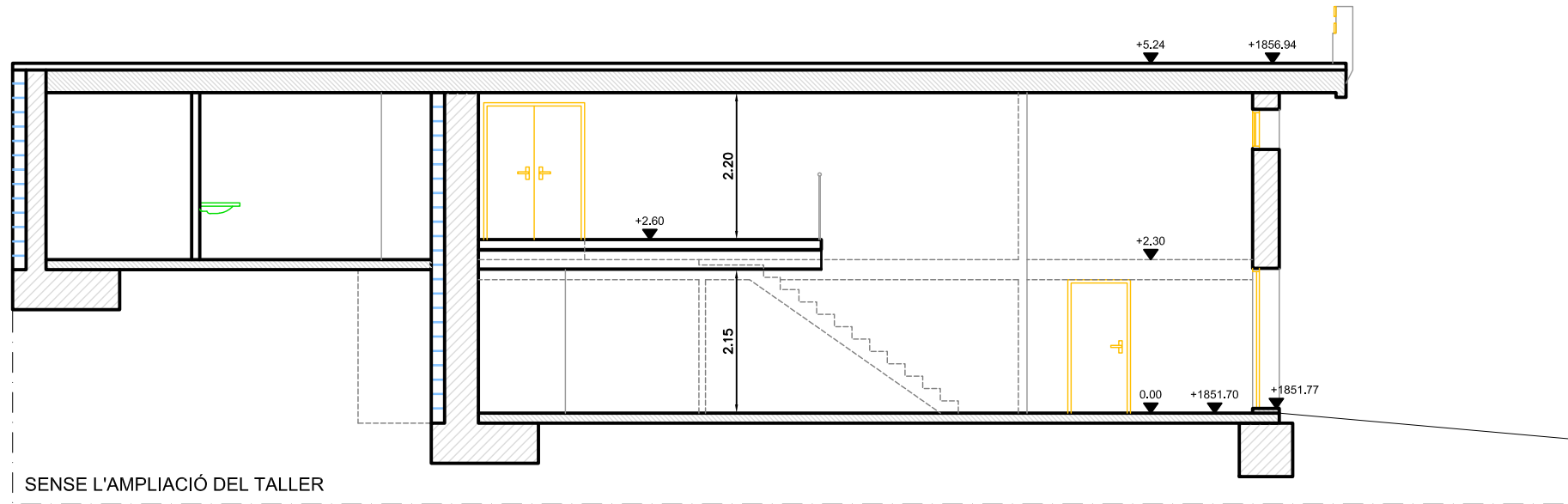
PER BAQUEIRA BERET, S.A.  
Sr. Alex Barés León

ENGINYERA DE CCP

*Burgués*  
NEUS BURGUÉS COMA  
Núm. Col. 25.838

**PLANTA GENERAL**

DATA: 12/2016  
ARXIU: EIA-3  
ESCALA: 1:500  
PLÀNOL: **03**



AQUEST PLÀNOL ÉS PROPIETAT DE ILERT, S.L. QUEDA PROHIBIDA LA CÒPIA O DISTRIBUCIÓ SENSE AUTORIZACIÓ.



**ilert**  
Rbla. Corregidor Escofet  
89, 1er. - 25005 LLEIDA  
Tel. 973 260 111  
**ilertaran**  
Tel. 973 643 272

**ESTUDI D'IMPACTE AMBIENTAL DEL PROJECTE DE  
AMPLIACIÓ DEL TALLER  
SITUAT A LA COTA 1.800 DE LES PISTES D'ESQUÍ  
BAQUEIRA-BERET  
TM NAUT ARAN**

REPRESENTANT:

PER BAQUEIRA BERET, S.A.  
Sr. Alex Barés León

ENGINYERA DE CCP

*Puiguet*  
**NEUS BURGUÉS COMA**  
Núm. Col. 25.838

**SECCIÓ  
SENSE I AMB AMPLIACIÓ**

DATA:	12/2016
ARXIU:	EIA-4
ESCALA:	1:100
PLÀNOL:	<b>04</b>