

**DOCUMENT DE RESUM I INFOMATIU
DEL PLA ESPECIAL URBANÍSTIC DEL
PROJECTE DE REMODELACIÓ DEL
TERRENY PER L'OBERTURA DE NOVES
PISTES EN LA ZONA DEL PLA DE
BERET, A L'ESTACIÓ D'ESQUÍ DE
BAQUEIRA – BERET (NAUT ARAN)
- PISTES ASSOCIADES AL TELESELLA TS B1 -**

Peticionari: BAQUEIRA BERET, S.A.

Emplaçament: PLA DE BERET, COTES 1847 A 2101 DE
L'ESTACIÓ D'ESQUÍ DE BAQUEIRA - BERET

Localitat: NAUT ARAN (VAL D'ARAN)

Data: 24 D'AGOST DE 2017



ilert · 25005 LLEIDA
Rbla. Corregidor Escofet, 89, 1r
Tel. 973 260 111 · Fax 973 260 811
ilert@ilert.es · www.ilert.es

Heribert Ramon Martí
Enginyer Tècnic Industrial
Núm. col·legiat CETILL 20.043-L

ÍNDEX

1. ASPECTES GENERALS

1.1. Objecte

1.2. Peticionari

1.3. Emplaçament

1.4. Antecedents

1.5. Documents base

2. RESUM DEL PROJECTE

2.1. Síntesi de l'actuació

2.2. Components del projecte

2.3. Actuacions i obres a realitzar

3. PLÀNOLS

3.1. Situació

3.2. Emplaçament

3.3. Plànol topogràfic

3.4. Ortofotomapa

3.5. Moviment de terres

3.6. Mesures ambientals

1

ASPECTES GENERALS

1. ASPECTES GENERALS

1.1. OBJECTE

L'objecte d'aquest document, és fer una síntesi de l'actuació corresponent al Pla Especial Urbanístic del projecte de remodelació del terreny per l'obertura de noves pistes en la zona del Pla de Beret, a l'estació d'esquí de Baqueira – Beret (Naut Aran), pistes associades al telesella TS B1.

1.2. PETICIONARI

El peticionari és BAQUEIRA – BERET, S.A. amb CIF A-25005620 i domicili per a notificacions a l'estació d'esquí de Baqueira - Beret, situada al Nucli d'oficines, Cota 1500, de la població de Baqueira (Naut Aran – Val d'Aran) CP. 25598.

Actua com a representant legal de la societat el Sr. Àlex Barés León amb DNI 45720024-A, enginyer industrial col·legiat número 14.535, en qualitat de subdirector Tècnic de l'estació d'esquí.

1.3. EMPLAÇAMENT

L'àrea on es pretén realitzar la remodelació del terreny per l'obertura de les noves pistes està situada en la zona esquiable de Beret de l'estació d'esquí de Baqueira – Beret, a la parcel·la 863, partida Bosc deth Mort, del polígon 10 del Cadastre de finques rústegues.

El projecte de remodelació del terreny per l'obertura de pistes està emplaçat en el Pla de Beret, seguint traces paral·leles al Barranc de Blanheuar i al remuntador TS B1 (pendent de construcció), entre les cotes 1.847 i 2.101 m, al T.M. de Naut Aran (Val d'Aran), CP. 25598, tal com s'indica als plànols de situació, emplaçament i topogràfic.

1.4. ANTECEDENTS

La Comissió Territorial d'Urbanisme de Val d'Aran, en sessió de 23 de juny de 2016, va acordar l'aprovació definitiva de conformitat amb l'article 48 del Text refós de la Llei d'Urbanisme, aprovat pel Decret Legislatiu 1/2010, de 3 d'agost, modificat per la Llei 3/2012, del 22 de febrer, del projecte d'instal·lació d'un remuntador telecadira de tres places de pinça fixa TS B1, aprofitant l'antic TS Vista Beret, a la zona de Beret de l'estació d'esquí de Baqueira – Beret.

La finalitat de la instal·lació del telesella TS B1 és augmentar la capacitat de transport interior i millorar la comunicació entre les zones de Baqueira i Beret. A la vegada, permet millorar la dotació de transport de l'àmbit esquiable de Beret. La instal·lació del remuntador TS B1, no portava noves pistes associades, ja que l'accés a la instal·lació es faria buscant un punt des d'una pista existent que permetés als esquiadors accedir al remuntador per gravetat.

En l'acord d'aprovació definitiva de la Comissió Territorial d'Urbanisme de Val d'Aran, en sessió de 23 de juny de 2016, hi consta explícitament que en el cas que es vulguin executar pistes d'esquí associades al remuntador telesella TS B1, aquestes es tramitaran amb un Pla Especial Urbanístic.

En data 26 d'octubre de 2016 i registre d'entrada 2016/2193, Baqueira Beret, S.A. va presentar a l'Ajuntament de Naut Aran tota la documentació necessària per demanar autorització per desenvolupar el Pla Especial Urbanístic del projecte de remodelació del terreny per l'obertura de noves pistes en la zona del Pla de Beret, a l'estació d'esquí de Baqueira – Beret (Naut Aran), pistes associades al telesella de tres places de pinça fixa TS B1.

En data 21 de març de 2017, la Ponència Ambiental va emetre l'acord d'informe d'impacte ambiental del Pla Especial Urbanístic del projecte de remodelació del terreny per l'obertura de noves pistes d'esquí, a la zona del Pla de Beret, a l'estació de muntanya de Baqueira Beret, al terme municipal de Naut Aran (IMP17/012 – OTAALL20170013).

En data 21 de juny de 2017 i registre d'entrada 2017/1898, Baqueira Beret, S.A. va presentar a l'Ajuntament de Naut Aran l'annex al projecte executiu de remodelació del terreny per l'obertura de noves pistes en la zona del Pla de Beret, a l'estació d'esquí de Baqueira – Beret (Naut Aran), pistes associades al telesella TS B1, incorporant en ell les condicions fixades en l'acord segon de l'informe d'impacte ambiental de la Ponència Ambiental, de 21 de març de 2017 (IMP17/012 – OTAALL20170013), segons s'indica textualment en l'acord segon de l'informe anomenat, i les consideracions respecte aquestes condicions de l'acord.

Així doncs, el present document és un document de resum i informatiu del projecte de remodelació del terreny per l'obertura de noves pistes en la zona del Pla de Beret, a l'estació d'esquí de Baqueira – Beret (Naut Aran), pistes associades al telesella TS B1.

1.5. DOCUMENTS BASE

Tal i com ja s'ha comentat anteriorment, en aquest document es fa la síntesi de l'actuació corresponent al Pla Especial Urbanístic del projecte de remodelació del terreny per l'obertura de noves pistes en la zona del Pla de Beret, a l'estació d'esquí de Baqueira – Beret (Naut Aran), pistes associades al telesella TS B1. Aquesta actuació queda completament descrita en:

- El document del Pla Especial Urbanístic, el qual conté com a documentació annexa el Document Ambiental, l'Estudi d'Impacte Paisatgístic, el Projecte executiu, els plànols d'Inundabilitat de la zona d'actuació i l'Estudi de Mobilitat.
- L'Annex al Projecte Executiu, on s'incorpora les condicions fixades en l'acord segon de l'informe d'impacte ambiental de la Ponència Ambiental, de 21 de març de 2017 (IMP17/012 – OTAALL20170013) i les seves consideracions.

2

RESUM DEL PROYECTO

2. RESUM DEL PROJECTE

2.1. SÍNTESI DE L'ACTUACIÓ

L'actuació proposada consisteix en l'obertura de cinc pistes d'esquí associades al telesella de tres places de pinça fixa TS B1, ubicat al Pla de Beret de l'estació d'esquí de Baqueira – Beret, al T.M. de Naut Aran i concebut per augmentar la capacitat de transport interior i millorar la comunicació entre les zones de Baqueira i Beret, de manera que serveixin per millorar la dotació de pistes d'esquí de l'àmbit esquiable de Beret, i donant així també un valor afegit al remuntador TS B1. A més a més, l'obertura d'aquestes noves pistes provocarà que els esquiadors puguin gaudir del Pla de Beret, quedant-s'hi esquiant, i reduiran així el nombre de passatgers transportats pel telesella TSD Dera Reina, que actualment és el remuntador que més esquiadors transporta de tota l'estació, al llarg d'una temporada d'esquí.

Les noves pistes van associades al telesella de tres places de pinça fixa TS B1, i algunes son derivacions de les pistes existents i consolidades Ta Beret 3 i Ta Beret 4, que queden a l'interior de l'àmbit del Pla Especial Urbanístic i connecten amb la zona de Beret.

2.2. COMPONENTS DEL PROJECTE

Es preveu realitzar la remodelació del terreny per l'obertura de cinc pistes d'esquí associades al telesella de tres places de pinça fixa TS B1:

La **pista A** es projecta amb una longitud de 1.130 m i una amplada mitjana d'uns 27 m. Inicia el descens en la cota 2.065 m, com a derivació de la pista d'esquí existent Ta Beret 3 i finalitza en la cota 1.847, pròxima on estarà ubicada l'estació inferior del remuntador TS B1. Té una superfície de 30.367,48 m².

La **pista B** s'ha previst el desviament del seu traçat superior respecte el traçat inicial de projecte, per evitar qualsevol afecció a hàbitats d'interès comunitari especialment sensibles (és observable en l'apartat de plànols). Es projecta amb una longitud de 372,7 m i una amplada mitjana d'uns 22 m. Inicia el descens en la cota 1.948 m com a derivació de la pista d'esquí existent Ta Beret 4 i finalitza en la cota 1.885, on s'uneix amb la pista C. Té una superfície de 7.929,54 m².

La **pista C** es projecta amb una longitud de 1.323,3 m i una amplada mitjana d'uns 26,8 m. Inicia el descens en la cota 2.101,5 m, pròxim a l'arribada del remuntador TS B1 i finalitza en la cota 1.847,3 pròxim on estarà ubicada l'estació inferior del remuntador TS B1. Té una superfície de 35.516,62 m².

En la part baixa del traçat d'aquesta pista es creuarà amb el barranc de Blanheuar. Aquest creuament es realitzarà coincidint amb la traça del circuit de fons, de manera que no serà necessari realitzar cap tipus d'actuació. El creuament es realitzarà per una part ampla i poc profunda del barranc, de manera que a l'hivern, amb la pròpia neu, quedi tapat i practicable per a la pràctica de l'esquí.

La **pista D** es projecta amb una longitud de 1.139,4 m i una amplada mitjana d'uns 29,7 m. Inicia el descens en la cota 2.081,5 m com a derivació de la pista d'esquí C i finalitza a la cota 1.874, on enllaçarà amb la pista E. Té una superfície de 33.884,40 m².

La **pista E** es projecta amb una longitud de 977 m i una amplada mitjana d'uns 31,8 m. Inicia el descens a la cota 2.053 m com a derivació de la pista d'esquí D i finalitza a la cota 1.864, on enllaçarà amb la pista C. Té una superfície de 31.068,49 m².

Les pistes A i B son derivacions de les pistes existents i consolidades Ta Beret 3 i Ta Beret 4, que queden a l'interior de l'àmbit del Pla Especial Urbanístic i que connecten amb la zona de Beret.

L'adaptació del relleu es realitzarà amb el mínim moviment de terres, intentant mantenir les formes naturals i equilibrant els volums de desmunts i terraplens, i despedregant en les zones que sigui necessari.

Les cinc pistes a crear, contemplant la variació de traçat de la pista B, ocuparan una superfície en planta de 13,88 Ha aproximadament. Aquesta superfície no és una àrea compacta, sinó que es distribueix en tot el vessant de la muntanya, en forma de traçats lineals d'amplada variable, amb una amplada mitjana de 27,5 metres per a totes les pistes.

Cal tenir en compte, però, que no tota la superfície estarà afectada per les obres de moviments de terres. Les actuacions de remodelació es faran puntualment en les zones més crítiques, tal i com es pot observar en el plànol corresponent de moviment de terres. Per tant, la superfície afectada per actuacions en el terreny serà d'aproximadament 1 Ha. En la resta de pistes, i donada la seva orografia i traçat escollits, serà suficient en trepitjar i anivellar la capa de neu, ja que les vessants naturals de la muntanya ja ofereixen una característica correcta en vers la pràctica de l'esquí. L'acció que predominarà en la superfície afectada serà única la de despedregament superficial sense moviment de terres, quedant aquest localitzat en una zona concreta, d'acord al que s'especifica en el plànol mencionat anteriorment de moviment de terres.

Donada la poca actuació d'obra i remodelació, per tal de distingir l'alineació de les pistes en temporada d'explotació, caldrà fer alguna actuació de senyalització o abalisament sobre la neu, a més a més del propi trepitjat de la pista, en caràcter temporal i coincidint únicament durant la temporada d'esquí. Aquest aspecte no afecta a l'execució d'obra, però sí que s'anomena a títol descriptiu.

Remarcar que no es preveu la instal·lació de xarxa de producció de neu per abastar les noves pistes, cosa que farà que únicament l'actuació consisteixi amb la remodelació del terreny i el despedregament per l'obertura de les noves pistes, i tampoc estaran previstes d'il·luminació exterior, donat que la seva explotació serà en horari diürn.

2.3. ACTUACIONS I OBRES A REALITZAR

Una pista d'esquí es pot definir com una franja de terreny més o menys ampla que segueix en general una direcció ortogonal a les corbes de nivell del terreny i que uneix dos punts a alçades diferents.

Hi haurà algun tram de les pistes que s'haurà d'adaptar o corregir per tal d'optimitzar-la, sempre buscant donar una màxima amplitud uniforme i generosa, per tal de reduir la densitat dels esquiadors i en conseqüència el desgast de la neu, augmentant la seguretat dels esquiadors.

Les obres a realitzar consistiran bàsicament en:

- Extracció de les pedres de la pista i d'altres possibles elements que alterin el relleu de forma abrupta.
- Realització de petits moviments de terres per tal de suavitzar el relleu i adaptar els pendents per a la pràctica de l'esquí, d'acord a l'especificat en el plànol de moviment de terres adjunt.

Les obres s'executaran en un entorn de muntanya, i no disposarà d'il·luminació artificial, és a dir, que per la pròpia naturalesa de l'obra es desenvoluparà entre la sortida i la posta del sol, en horari diürn.

Cal remarcar que no es preveu la instal·lació de xarxa de producció de neu per abastir les noves pistes, ni d'il·luminació exterior, donat que la seva explotació serà en horari diürn.

Les actuacions de remodelació del terreny per a l'obertura de noves pistes, seguiran el següent procediment:

- Abans de l'inici de les obres es delimitaran clarament les àrees sensibles que no poden ser afectades per les obres, i se n'evitarà l'accés mitjançant

barreres físiques. A més a més, es farà un afitament previ i temporal, mentre duri la fase d'obres, per evitar el pas de maquinària i/o persones en la zona de molleres, i es col·locaran panells informatius fixes en relació amb els hàbitats existents i els seus valors.

- S'efectuarà una prospecció detallada de l'hàbitat Molleres d'esfagnes amb *Drosera rotundifolia* – codi 7110 en l'àmbit ocupat per les pistes, per tal d'evitar la seva afectació, i en cas que l'hàbitat es trobi present en la zona sotmesa a moviment de terres, es cercarà una alternativa de traçat per tal de minimitzar la seva afectació. Aquesta prospecció s'aixecarà mitjançant un quadriculat de tota la zona afectada pel moviment de terres, i es documentarà mitjançant reportatge fotogràfic de detall de tota la quadrícula, que s'adjuntarà al corresponent informe de seguiment ambiental.
- Prèviament a tots els moviments de terres es realitzarà sempre la retirada de la terra vegetal (capa superficial del sòl) i el seu abassegament per separat de la resta de terra. Un cop remodelat el terreny, es reposarà la capa de terra vegetal en superfície.

La separació de les terres vegetals té dos objectius: per una banda, afavorir el restabliment de la vegetació un cop acabada l'obra; per altra banda, evitar problemes en la compactació dels terraplens, ja que la matèria orgànica, en degradar-se, pot generar assentaments del terreny imprevisibles.

Per tant, la terra vegetal en cap cas s'enterrarà per sota de la terra inorgànica, i sempre romandrà a la part superior del sòl en finalitzar l'obra.

- Els abassegaments de terres vegetals es disposaran a l'entorn de la zona d'actuació, de manera que realitzaran una funció de límit físic per a l'àrea d'obres, evitant així el pas de maquinària per fora d'aquest límit. Es situaran preferentment al peu dels talussos, de manera que faran també de barrera física contra els rocs o altres elements que puguin rodolar vessant avall.

- Es tractarà de trobar el màxim equilibri entre el volum de terres extret i el volum aportat. L'objectiu a aconseguir és que no sigui necessari el transport extern de terres.

En cas que sigui inevitable una aportació addicional o una extracció d'excedents, es procurarà com a primera opció reutilitzar terres d'altres zones o per a altres zones de la pròpia estació d'esquí. Com a últim recurs, les terres sobrants es duran a un abocador autoritzat.

- Per la realització de les actuacions que es descriuen no és necessària l'obertura de pistes d'accés ja que la mateixa maquinària d'obres pot accedir pel terreny i pels accessos ja existents, i pot transportar les terres vegetals per després fer les feines de restauració.

El/la representant
Sr. Àlex Barés León

L'Enginyer Tècnic Industrial per Ilert, S.L.

Heribert Ramon Martí

Col·legiat número 20.043-L

**Registre Col·legi Professional Enginyers Tècnics
Industrials de Lleida**

Consulta: www.cetill.cat

3

PLÀNOLS

3. PLÀNOLS

3.1. SITUACIÓ

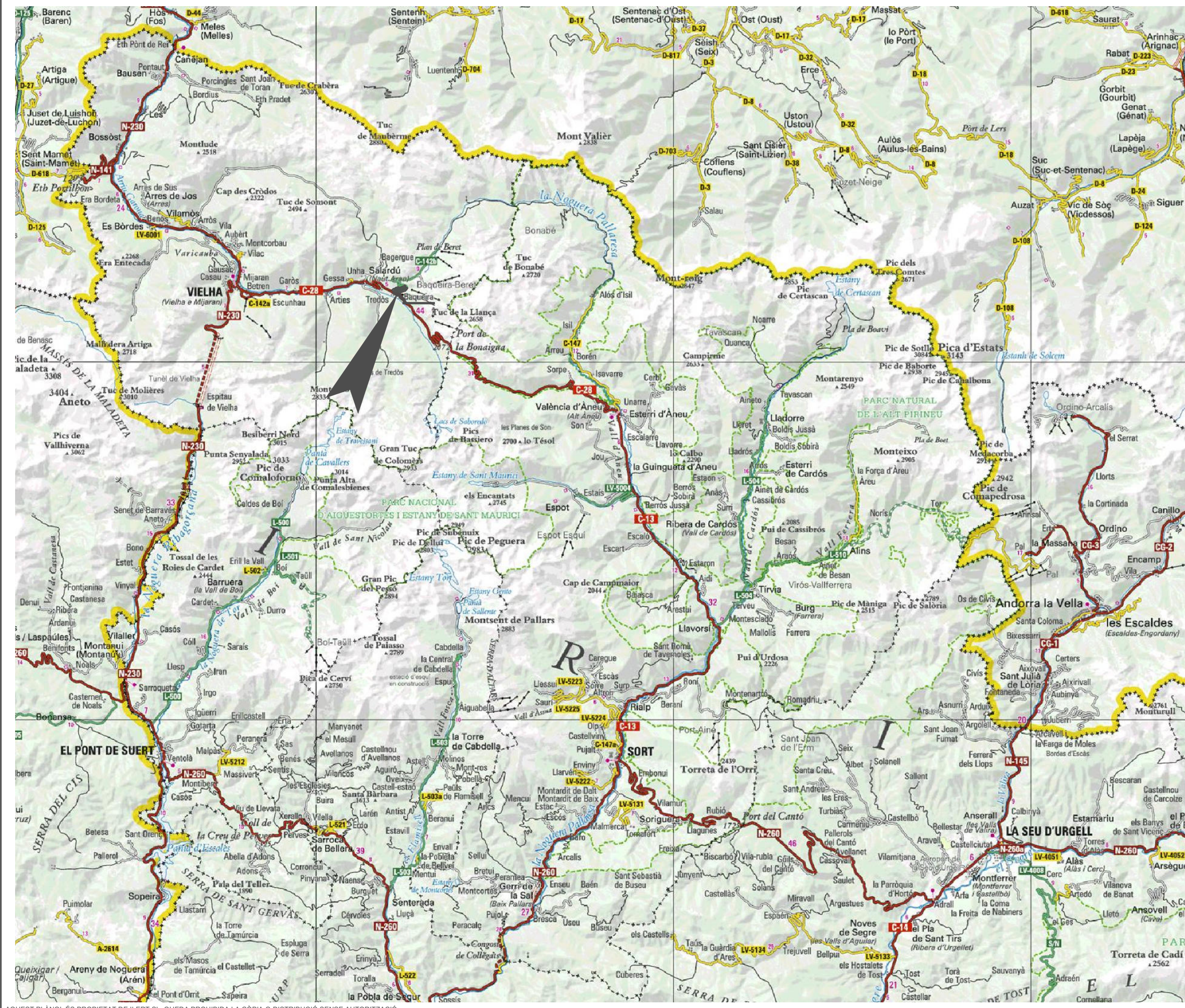
3.2. EMPLAÇAMENT

3.3. PLÀNOL TOPOGRÀFIC

3.4. ORTOFOTOMAPA

3.5. MOVIMENT DE TERRES

3.6. MESURES AMBIENTALS



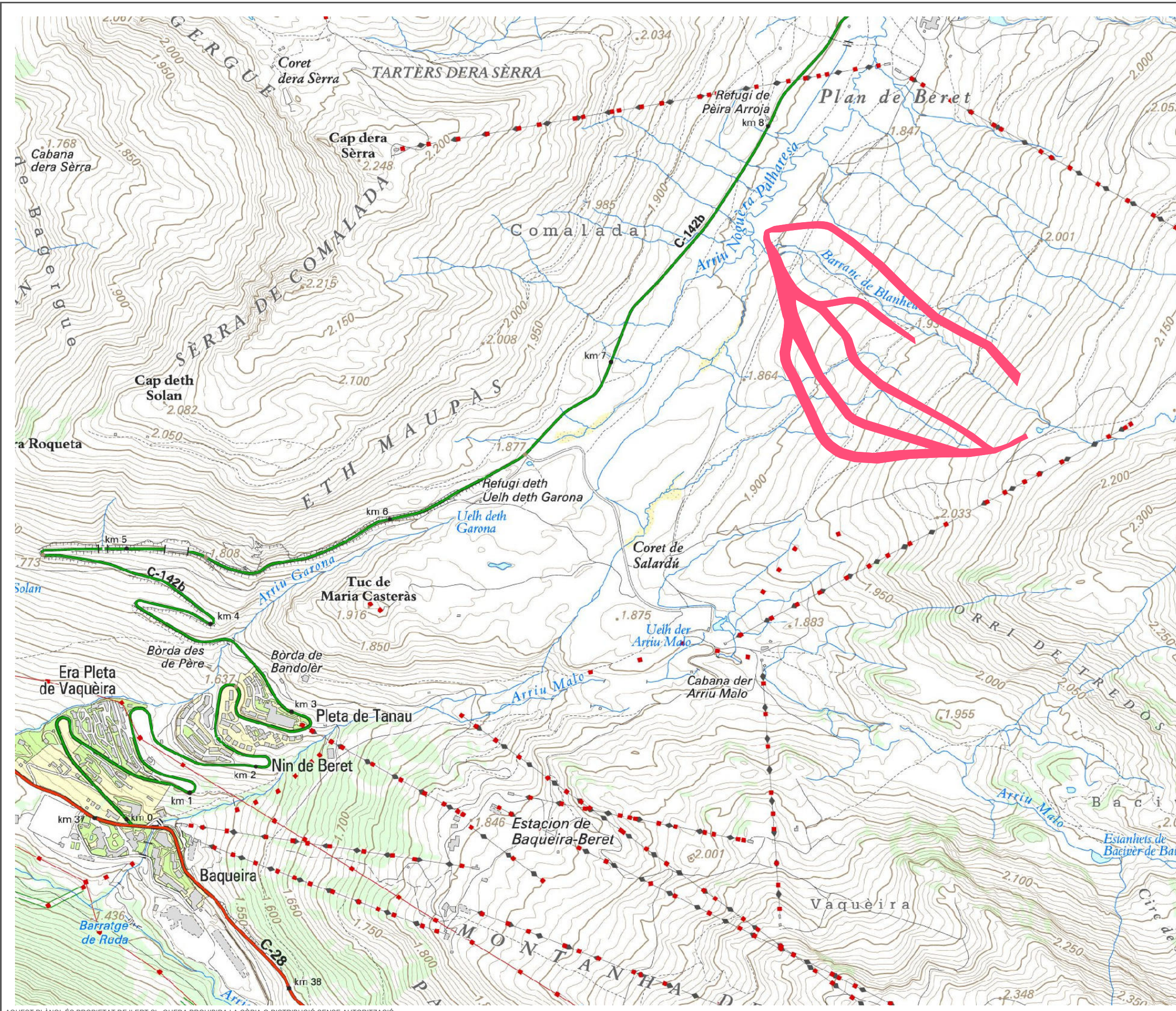


ilert
Rbla. Corredor Escoflet
89, 1er. - 25005 LLEIDA
Tel. 973 280 111

ilertaran
Tel. 973 643 272

DOCUMENT DE RESUM I INFORMATIU DEL PLA ESPECIAL URBANÍSTIC DEL PROJECTE DE REMODELACIÓ DEL TERRENY PER L'OBERTURA DE NOVES PISTES EN LA ZONA DEL PLA DE BERET, A L'ESTACIÓ D'ESQUÍ DE BAQUEIRA BERET - PISTES ASSOCIADES AL TS B1 -

SITUACIÓ	PLÀNOL: 01
DATA:	AGOST 2017
ARXIU:	BB-723-RPE
ESCALA:	1:250.000
PETICIONARI: BAQUEIRA-BERET, S.A.	
REPRESENTANT: Sr. Alex Barès León	
ENGINEYER TÈCNIC INDUSTRIAL PER ILERT, SL:	
HERIBERT RAMON MARTÍ núm. col·legiat 20043-L Registre Col. Professional Enginyers Tècnics Industrials de Lleida Consulta: www.cetill.cat	



AQUEST PLÀNOL ÉS PROPIETAT DE ILERT, S.L. QUEDA PROHIBIDA LA CÒPIA O DISTRIBUCIÓ SENSE AUTORIZACIÓ.

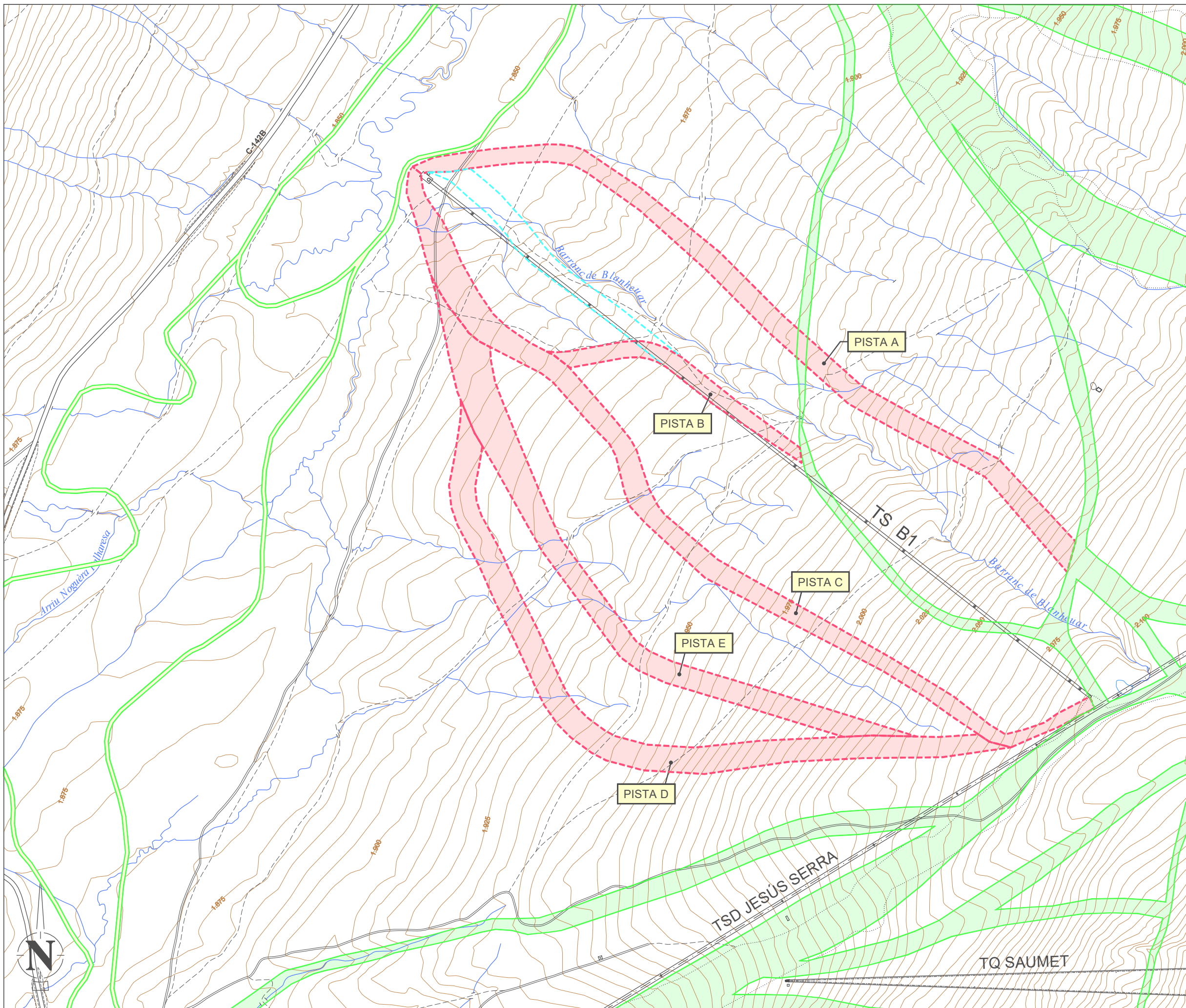


ilert
Rbla. Corredor Escofet
89, 1er. - 25005 LLEIDA
Tel. 973 280 111

ilertaran
Tel. 973 643 272

DOCUMENT DE RESUM I INFORMATIU DEL PLA ESPECIAL URBANÍSTIC DEL PROJECTE DE REMODELACIÓ DEL TERRENY PER L'OBERTURA DE NOVES PISTES EN LA ZONA DEL PLA DE BERET, A L'ESTACIÓ D'ESQUÍ DE BAQUEIRA BERET - PISTES ASSOCIATES AL TS B1 -

EMPLAÇAMENT	02
DATA:	AGOST 2017
ARXIU:	BB-723-RPE
ESCALA:	1:12.500
PETICIONARI:	
BAQUEIRA-BERET, S.A.	
REPRESENTANT:	
Sr. Alex Barès León	
ENGINYER TÈCNIC INDUSTRIAL PER ILERT, SL	
HERIBERT RAMON MARTÍ núm. col·legiat 20043-L Registre Col. Professional Enginyers Tècnics Industrials de Lleida Consulta: www.cetill.cat	



LLEENDA	
	NOVES PISTES ZONA BERET
	PISTES EXISTENTS I CONSOLIDADES
	TRAÇAT MODIFICAT RESPECTE PROJECTE (NO S'EXECUTARÀ)

ilert
ENGINEYERIA

ilert
Rbla. Corredor Escofet
88, 1er. - 25005 LLEIDA
Tel. 973 280 111

ilertaran
Tel. 973 643 272

DOCUMENT DE RESUM I INFORMATIU DEL PLA ESPECIAL URBANÍSTIC DEL PROJECTE DE REMODELACIÓ DEL TERRENY PER L'OBERTURA DE NOVES PISTES EN LA ZONA DEL PLA DE BERET, A L'ESTACIÓ D'ESQUÍ DE BAQUEIRA BERET - PISTES ASSOCIATES AL TS B1 -

PLÀNOL TOPOGRÀFIC	PLÀNOL: 03
-------------------	---------------

DATA:	AGOST 2017
ARXIU:	BB-723-RPE
ESCALA:	1:5000
PETICIONARI:	BAQUEIRA-BERET, S.A.



REPRESENTANT:

Sr. Alex Barès León
ENGINYER TÈCNIC INDUSTRIAL PER ILERT, SL.

HERIBERT RAMON MARTÍ
nùm. col·legiat 20043-L
Registre Col. Professional Enginyers
Tècnics Industrials de Lleida
Consulta: www.cetill.cat



LLEGENDA

-  NOVES PISTES ZONA BERET
-  TRAÇAT MODIFICAT RESPECTE PROJECTE (NO S'EXECUTARÀ)

ilert
 Rbla. Corredor Escofet
 89, 1er. - 25005 LLEIDA
 Tel. 973 260 111

ilertaran
 Tel. 973 643 272

DOCUMENT DE RESUM I INFORMATIU DEL
 PLA ESPECIAL URBANÍSTIC DEL PRO-
 JECTE DE REMODELACIÓ DEL TERRENY
 PER L'OBERTURA DE NOVES PISTES
 EN LA ZONA DEL PLA DE BERET, A
 L'ESTACIÓ D'ESQUÍ DE BAQUEIRA BERET
 - PISTES ASSOCIADAES AL TS B1 -

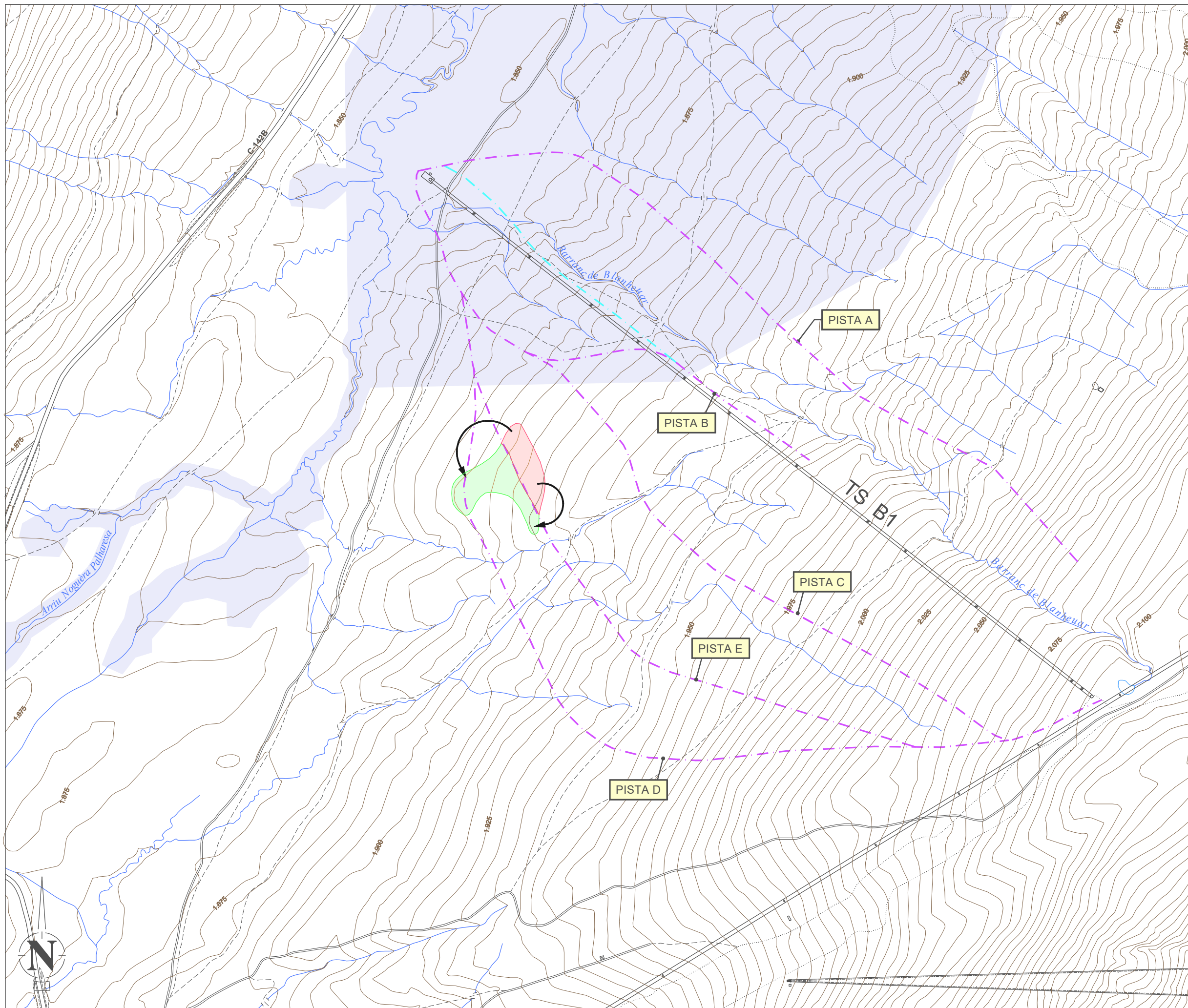
ORTOFOTOMAPA	PLÀNOL: 04
--------------	---------------

DATA:	AGOST 2017
ARXIU:	BB-723-RPE
ESCALA:	1:5.000

PETICIONARI:
BAQUEIRA-BERET, S.A.

REPRESENTANT:
 Sr. Alex Barès León
 ENGINYER TÈCNIC INDUSTRIAL PER ILERT, SL:

HERIBERT RAMON MARTÍ
 núm. col·legiat 20043-L
 Registre Col. Professional Enginyers
 Tècnics Industrials de Lleida
 Consulta: www.cetill.cat



LLEGGENDA

- TERRES A EXTREURE
- TERRES DE REPOSICIÓ
- EIX DEL TRAÇAT DE LES NOVES PISTES
- EIX DEL TRAÇAT MODIFICAT RESPECTE PROJECTE (NO S'EXECUTARÀ)
- ZONES HUMIDES



DOCUMENT DE RESUM I INFORMATIU DEL PLA ESPECIAL URBANÍSTIC DEL PROJECTE DE REMODELACIÓ DEL TERRENY PER L'OBERTURA DE NOVES PISTES EN LA ZONA DEL PLA DE BERET, A L'ESTACIÓ D'ESQUÍ DE BAQUEIRA BERET - PISTES ASSOCIADAES AL TS B1 -

MOVIMENTS DE TERRES	PLÀNOL: 05
----------------------------	----------------------

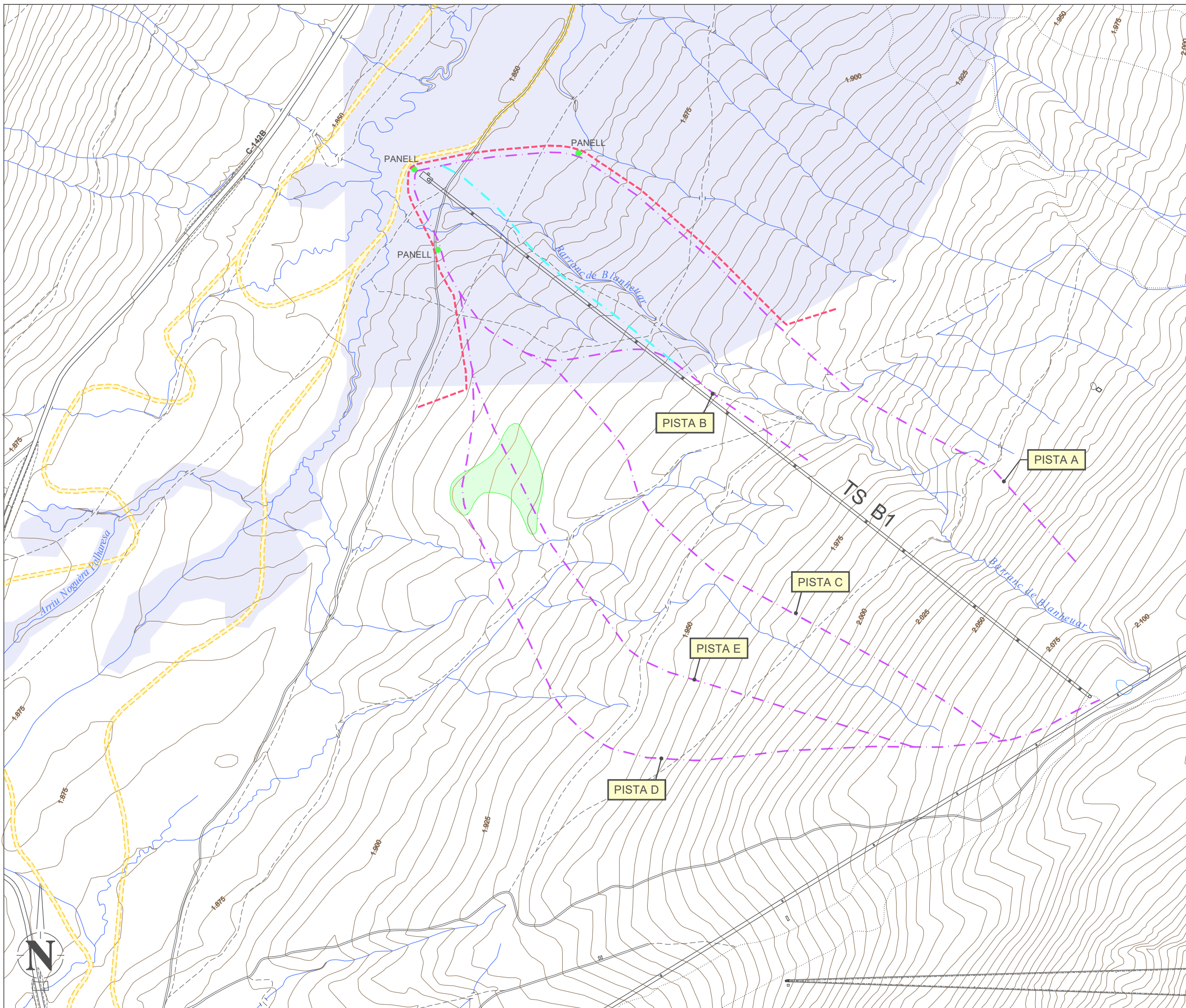
DATA:	AGOST 2017
ARXIU:	BB-723-RPE
ESCALA:	1:5000

PETICIONARI:
BAQUEIRA-BERET, S.A.

REPRESENTANT:

Sr. Alex Barès León
ENGINYER TÈCNIC INDUSTRIAL PER ILERT, SL.

HERIBERT RAMON MARTÍ
núm. col·legiat 20043-L
Registre Col. Professional Enginyers
Tècnics Industrials de Lleida
Consulta: www.cetill.cat



LLEGGENDA

- - - AFITAMENT TEMPORAL EN FASE D'OBRES
- PANEL·L INFORMATIU D'HÀBITATS EXISTENTS I ELS SEUS VALORS
- - - EIX DEL TRAÇAT DE LES NOVES PISTES
- - - EIX DEL TRAÇAT MODIFICAT RESPECTE PROJECTE (NO S'EXECUTARÀ)
- SEPARACIÓ I REPOSICIÓ DE LA CAPA SUPERIOR DE TERRA VEGETAL + HIDROSEMBRA
- ZONES HUMIDES
- CIRCUIT DE FONS EXISTENT



DOCUMENT DE RESUM I INFORMATIU DEL PLA ESPECIAL URBANÍSTIC DEL PROJECTE DE REMODELACIÓ DEL TERRENY PER L'OBERTURA DE NOVES PISTES EN LA ZONA DEL PLA DE BERET, A L'ESTACIÓ D'ESQUÍ DE BAQUEIRA BERET - PISTES ASSOCIADAES AL TS B1 -

MESURES AMBIENTALS	PLÀNOL: 06
---------------------------	----------------------

DATA:	AGOST 2017
ARXIU:	BB-723-RPE
ESCALA:	1:5000

PETICIONARI:
BAQUEIRA-BERET, S.A.

REPRESENTANT:

Sr. Alex Barès León
ENGINYER TÈCNIC INDUSTRIAL PER ILERT, SL.

HERIBERT RAMON MARTÍ
núm. col·legiat 20043-L
Registre Col. Professional Enginyers
Tècnics Industrials de Lleida
Consulta: www.cetill.cat