

AJUNTAMENT DE NAUT ARAN



Plec de prescripcions tècniques per la contractació de la construcció del centre d'emmagatzematge i subministrament de gas propà als Plans Especials 1-2-3-4-5-6 i altres Pletes del Nucli de Baqueira

ÍNDEX

- 1. Objecte**
- 2. Antecedents**
 - 2.1. Antecedents documentals**
 - 2.2. Antecedents logístics**
- 3. Abast**
 - 3.1. Instal·lació d'emmagatzematge de GLP**
 - 3.2. Xarxa de distribució de gas**
 - 3.3. Certificacions i legalitzacions**
 - 3.4. Subministrament de gas propà**
 - 3.5. Manteniment de la instal·lació**
 - 3.6. Cost i terminis**
- 4. Emplaçament i ubicació**
- 5. Annexes**
 - 5.1. Informació cadastral de les parcel·les on s'ubicarà el centre d'emmagatzematge de GLP**
 - 5.2. Plànol general de la xarxa de distribució de gas del projecte executiu d'infraestructures**
 - 5.3. Plànol de la xarxa de distribució de gas interna del PE-5**
 - 5.4. Relació de consums de gas propà previstos**
- 6. Plànols**
 - 6.1. Planta general segons apartador simple**
 - 6.2. Secció**

1. OBJECTE

L'objecte del present Plec de prescripcions tècniques, és establir les condicions que han de regir per la construcció del centre d'emmagatzematge de gas propà, mitjançant dipòsits fixes soterrats, i els serveis associats, pel subministrament de gas propà als Plans Especials 1-2-3-4-5-6 i, en un futur, altres Pletes o urbanitzacions del nucli de Baqueira (Naut Aran, Val d'Aran), que puguin requerir el subministrament de gas propà, segons el que s'exposa en el punt 3.2 d'aquest plec.

2. ANTECEDENTS

2.1. ANTECEDENTS DOCUMENTALS

Els documents que s'han utilitzat com a base per la redacció del present Plec de prescripcions tècniques, son:

- Projecte executiu del Pla Especial d'Infraestructures pel desenvolupament dels Plans Especials 1-2-3-4-5-6 del Nucli de Baqueira (Naut Aran), amb visat número 2018/04609 de 4 de desembre de 2018.

Promotor: Ajuntament de Naut Aran.

- Adaptación proyecto urbanización (PE-5 Baqueira) – Separata de instalaciones para infraestructura de urbanización – Data redacció: setembre de 2019. (*1)

Promotor: Desarrollos La Pleta, S.L.

(*1) Es pren com a antecedent el projecte del PE-5, únicament pel fet que es va incorporar com a aparell de consum a gas la caldera de calefacció per desgel dels vials de la urbanització, modificant així el contemplat inicialment en el projecte executiu del Pla Especial d'Infraestructures.

2.2. ANTECEDENTS LOGÍSTICS

Actualment la zona de Baqueira disposa de diversos emmagatzematges de GLP dispersats per la població, que constitueixen un risc molt difícil de controlar tan pel que respecta a l'estat de les pròpies instal·lacions com per la logística de recàrrega mitjançant camions cisterna cada cop que necessiten esser aprovisionats. Sovint, en època hivernal, amb la presència de neu, amb la reducció de l'amplada útil dels vials, i amb l'alta ocupació i presència de persones, les operacions de descàrrega esdevenen maniobres perilloses. També la pròpia circulació dels camions cisterna ha esdevingut perillosa en convivència amb l'elevada presència de turismes i persones, i de vegades, ha requerit la intervenció especial de medis públics i municipals per tal de facilitar l'accés dels camions cisterna fins al punt on es troba ubicat el dipòsit. És un objectiu de fa molts anys, el reduir i concentrar aquest risc en un únic punt, eliminant l'atomització de dipòsits dispersats per la zona. Especial preocupació genera tot l'àmbit

subjecte a ser subministrat a través de l'accés que constitueix la carretera C-142b d'accés a Beret des de Baqueira. Per aquest motiu, i mitjançant el Projecte executiu del Pla Especial d'Infraestructures pel desenvolupament dels Plans Especials 1-2-3-4-5-6 del Nucli de Baqueira (Naut Aran), amb visat número 2018/04609 de 4 de desembre de 2018, s'ha dissenyat una xarxa única de subministrament de GLP per tots aquests 6 àmbits, i previst un únic emmagatzematge per a tots ells. Alhora, es desitja que a mesura que vagin finalitzant els terminis de concessió i/o validesa administrativa existents per als dipòsits de GLP existents en els àmbits de les urbanitzacions de la cota 1700 (Tanau, Nin de Beret, Floc d'Aran, Nheu 1700, etc), es vagin desinstal·lant els dipòsits pre existents a data d'avui, i es vagin connectant els subsistemes d'aquests àmbits a l'emmagatzematge centralitzat que es licita mitjançant aquest plec.

3. ABAST

L'abast de les actuacions objecte del present Plec de prescripcions tècniques, inclourà les següents prestacions:

1. Preparació de la documentació necessària, tramitació i obtenció de l'Autorització administrativa pel subministrament de GLP mitjançant xarxa canalitzada. Execució de l'obra civil pel centre d'emmagatzematge, subministrament i instal·lació dels dipòsits d'emmagatzematge, instal·lacions necessàries pel funcionament i posada en explotació del centre, i legalització (incloent EIC, certificat per a la legalització i inscripció de la instal·lació a indústria). Posada en servei de la instal·lació de GLP.
2. Subministrament de gas propà un cop realitzada la posada en servei de la instal·lació d'emmagatzematge de GLP, en base a tarifa regulada o preus normals de mercat, i sempre en base al que permeti la legislació vigent en cada moment.
3. Recepció de la xarxa de distribució ja executada per al subministrament de gas propà als plans especials 1 al 6 de Baqueira.
4. Realització del tram d'interconnexió de la xarxa de distribució futura que sigui necessària per al subministrament de les urbanitzacions pre existents de la cota 1700 fins al seu punt de connexió de la xarxa de GLP interior pre existent.
5. Instal·lació i lectura dels comptadors individuals de cada usuari o abonat, en els armaris de centralització pre existents, nínxols de nova implantació, o ubicació que es pacti directament entre la companyia adjudicatària i abonat en cas que sigui una actuació de subministrament individual aïllat. Caldrà complir les ordenances municipals i no alterar l'estètica de façana mitjançant la disposició d'elements de mimetització i integració estètica. Els costos d'aquestes actuacions els podrà assumir la companyia comercialitzadora o repercutir-los a l'abonat. En cas de no acord entre les dues parts, podran intervenir els equips tècnics municipals.

6. Manteniment i garantia de règim d'exploració continu del centre d'emmagatzematge i la xarxa de distribució de GLP durant la durada del contracte. Això inclou la neteja i lliure accés entre la carretera C-142b i el punt de descàrrega de GLP en la planta d'emmagatzematge, inclús en època hivernal.
7. Segons dicti l'ajuntament del Naut Aran en el seu moment, retirada o cessió dels dipòsits i equips del centre d'emmagatzematge, un cop finalitzada la vigència d'aquesta concessió.
8. Realització de les revisions periòdiques de la xarxa de distribució que la legislació vigent prevegi en cada moment. Reparació de les incidències i avaries que es detectin en els temps que la legislació vigent prevegi en cada moment.
9. Realització o exigència del compliment als usuaris, de les revisions periòdiques de la instal·lació receptora individual i/o comunitària que la legislació vigent prevegi en cada moment. Reparació o exigència d'obligació de reparació per part de la propietat de les incidències i avaries que es detectin en els temps que la legislació vigent prevegi en cada moment.
10. Tota la resta d'actuacions que sigui precisa per a la distribució i comercialització del GLP de forma segura, eficient, i d'acord al previst en la legislació vigent en cada moment.
11. Atendre els requeriments que l'Ajuntament del Naut Aran li comuniqui, dins el termini establert per llei o en cada comunicació.

El lloc d'execució de la instal·lació i centre d'emmagatzematge, serà en les parcel·les propietat de l'Ajuntament de Naut Aran, amb referències cadastrals 1099302CH3219N0001DY i 0900007CH3300S0001GM, classificades com a SE – Equipaments en el POUM de Naut Aran, i ubicades al Nucli de Baqueira (Naut Aran, Val d'Aran) a peu de la carretera C-142b d'accés al Pla de Beret.

3.1. INSTAL·LACIÓ D'EMMAGATZEMATGE DE GLP

En el Projecte executiu del Pla Especial d'Infraestructures pel desenvolupament dels Plans Especials 1-2-3-4-5-6 del Nucli de Baqueira, es defineix la xarxa general de distribució de gas propà per alimentar els plans especials 1, 2, 3, 4, 5 i 6 (entregues a peu de parcel·les), a més a més, d'una previsió per futura connexió de les zones de Tanau, Floc d'Aran, Nin de Beret i Neu 1700.

Aquesta xarxa de distribució general, de la qual el seu promotor és l'Ajuntament de Naut Aran, es va executant a trams pels diferents promotors dels Plans Especials que la tenen imputada, a mesura que aquests van desenvolupant el seu Pla Espacial. Cada tram de la xarxa general de distribució de gas executat, haurà de ser entregat a l'Ajuntament de Naut Aran amb el corresponent certificat d'execució.

A banda, en el projecte executiu específic per a cada un dels Plans Especials, s'hi defineix la seva xarxa interna de distribució de gas propà, que parteix dels punts d'entrega definits en el Projecte executiu del Pla Especial d'Infraestructures pel desenvolupament dels Plans Especials 1-2-3-4-5-6 del Nucli de Baqueira. Aquesta xarxa serà executada per cada un dels promotors dels Plans Especials a mesura que es vagin desenvolupant.

En les parcel·les on s'ha d'ubicar el centre d'emmagatzematge de gas propà, s'hi trobarà l'espera de la xarxa general de distribució de gas propà, que s'haurà de connectar amb el centre d'emmagatzematge de nova execució.

El centre d'emmagatzematge de gas propà i serveis auxiliars, estarà compost i tindrà les característiques següents o similars:

- 2 dipòsits soterrats marca LAPESA model LP59E-22, o model equivalent per característiques i qualitat.
- 1 conjunt modular de calefacció-vaporitzador marca LAPESA model EMV1000+EMC120C per vaporitzar 1.000 Kg/h, o model equivalent per característiques i qualitat.
- Doble línia de regulació i limitació de pressió, per alimentar la xarxa general de distribució de gas propà a una pressió 1,75 bar (pressió de subministrament), amb aparellatge i instrumentació de marca de reconegut prestigi i qualitat.
- Indicador de nivell a distància, telemonitoritzat amb aparellatge i instrumentació de marca de reconegut prestigi i qualitat.
- Sistema de CCTV per televigilància amb sistema de gravació.
- Caseta de serveis tècnics dimensionada únicament per contenir els equips tècnics.

L'empresa adjudicatària, abans de la finalització de la redacció del projecte d'implantació, en presentarà un plànol previ a l'Ajuntament del Naut Aran, amb la definició de les actuacions, accessos, punt de descàrrega, espai d'estacionament del camió cisterna per a recàrregues del centre, i en definitiva tota la informació vinculant a efectes d'emplaçament i distribució dels diferents elements que hi intervinguin. Tindrà de ser aprovat per l'Ajuntament del Naut Aran. L'empresa adjudicatària pot consensuar prèviament la solució amb els serveis tècnics municipals. En el present plec, s'adjunta plànol de planta general segons apartador simple normalitzat i secció.

L'empresa adjudicatària executarà assumint-ne el seu cost, tota l'obra civil necessària pel centre d'emmagatzematge de GLP: arranament parcel·la, fossa per als dipòsits soterrats, tancament perimetral del centre d'emmagatzematge mitjançant tanca metàl·lica de simple torsió, zona de descàrrega del camió cisterna, etc...

L'empresa adjudicatària executarà assumint-ne el seu cost, l'escomesa d'aigua, electricitat i telecomunicacions necessàries pel centre d'emmagatzematge de GLP, així com tota la infraestructura d'instal·lació i explotació del propi centre.

El centre d'emmagatzematge de GLP s'executarà i donarà compliment a la norma UNE 60250 d'instal·lacions d'emmagatzematge de gasos líquids del petroli (GLP) en dipòsits fixes per al seu consum en instal·lacions receptores.

L'empresa adjudicatària utilitzarà els procediments de soldadura que estaran d'acord amb la norma UNE que hi sigui d'aplicació per al tipus de canonada, i el soldador estarà degudament qualificat. Es tindran en compte les dilatacions i contraccions a causa dels canvis de temperatura així com les vibracions i moviments. Les unions desmuntables de canonades es realitzaran amb brides.

3.2. XARXA DE DISTRIBUCIÓ DE GAS

L'empresa adjudicatària acceptarà forçosament i sense cap cost, la xarxa de distribució de gas executada fins al moment, tant general com particular interior de cada Pla Especial, així com les seves escomeses i centralitzacions de comptadors, executats pels diferents promotors dels Plans Especials. Aquestes instal·lacions seran executades d'acord a la normativa i reglaments generals d'aplicació, no tenint en compte cap normativa particular de les empreses subministradores, donat que en el moment de la seva execució no hi havia cap empresa adjudicatària contractada.

La distribució del gas als consumidors s'organitza a través d'una xarxa única que, a partir del centre d'emmagatzematge de GLP es ramifica fins arribar a cadascun dels armaris de comptadors individuals o centralitzats, i a partir d'aquests, es distribueix a cada consumidor mitjançant les derivacions individuals. L'entrega del gas a la xarxa en el centre d'emmagatzematge de GLP es realitzarà a una pressió de 1,75 bar. La pressió haurà de ser reduïda a l'entrada de cadascuna de les bateries de comptadors o armaris individuals, fins al valor de 150 mbar, i posteriorment s'haurà de tornar a reduir a les instal·lacions receptores individuals per adaptar-la a les necessitats de cada usuari i els seus equips.

Al llarg del recorregut de la xarxa de distribució existeixen vàlvules de seccionament i derivació per major seguretat i operativitat. Aquestes vàlvules permeten aïllar una zona de la xarxa, o algun ramal o derivació d'aquesta, ja sigui per motius constructius o per alguna possible anomalia que pogués produir-se en el futur. També disposen d'elements per al venteig de trams de conducció. En l'annex número 2 del present plec, s'adjunta el plànol general de la xarxa de distribució de gas.

L'execució de les escomeses es realitzarà conforme l'indicat en la normativa vigent.

Les característiques general de la xarxa de distribució de GLP executada, son:

- Material: Polietilè PE80 SDR-11 (diàmetre 90 mm, 63 mm i 40 mm).

- Pressió de subministrament: 1,75 bar.
- Velocitat màxima del gas a la xarxa: 20 m/s.
- Pressió absoluta mínim del gas: 2,3 bar.
- Temperatura de disseny: -10°C/+40°C.

L'Ajuntament de Naut Aran, facilitarà a l'empresa adjudicatària, els plànols de la xarxa general de distribució de gas (fins a peu de les parcel·les dels Plans Especials), executada fins al moment. La xarxa general de distribució de gas interior de cada Pla Especial, és responsabilitat de cada promotor.

L'Ajuntament de Naut Aran, facilitarà a l'empresa adjudicatària, els certificats d'execució de cada un dels trams que componen la xarxa general de distribució de gas (fins a peu de les parcel·les dels Plans Especials). La xarxa general de distribució de gas interior de cada Pla Especial, és responsabilitat de cada promotor.

L'empresa adjudicatària, abans de la posada en servei de la xarxa de distribució de gas, la sotmetrà sencera o per trams a les proves de resistència i estanquitat segons la Norma UNE 60.311. Aquestes proves es realitzaran d'acord amb la Norma UNE-EN 12.327 i es realitzaran preferentment conjuntament.

L'equip de mesura de pressió tindrà una classe mínima de 0,6, amb un rang màxim de mesura de 1,5 cops la pressió de prova. La temperatura ha de ser mesurada amb un instrument amb escala mínima 1°C. Els resultats de totes les proves han de ser enregistrats.

Solament es podrà posar en servei la xarxa si ha superat ambdues proves, a excepció de trams curts i unions entre nova canalització i canalització en servei, que poden ser verificats amb fluid detector de fuites o un altre mètode apropiat per la pressió d'operació.

En les proves a les xarxes de polietilè s'han de tenir en compte consideracions addicionals:

- Es procurarà no realitzar les proves en obra quan la temperatura ambient sigui inferior a 0°C.
- En el cas que s'utilitzi aire comprimit per la realització de les proves, s'ha d'assegurar un correcte filtrat d'aquest per evitar que passi oli a l'interior de la xarxa. A més s'haurà d'evitar que durant el període de prova la temperatura de l'aire a l'interior de la xarxa superi els 40°C.

3.3. CERTIFICACIONS I LEGALITZACIONS

L'empresa adjudicatària haurà de comptar amb totes les acreditacions administratives i certificacions que es requereixi per poder dur a terme la legalització i inscripció de les seves instal·lacions que formin part del seu subministrament, d'acord amb els diferents reglaments que li siguin d'aplicació. Sense que sigui limitatiu:

- Sol·licitud de l'Autorització Administrativa prèvia a l'Òrgan competent.
- Sol·licitud de la llicència per a la realització de les actuacions prèvies necessàries per al muntatge de la instal·lació, sempre que sigui necessari.
- L'empresa adjudicatària serà responsable de realitzar totes les inspeccions i proves que siguin necessàries, per a la legalització de les instal·lacions d'acord amb la Reglamentació d'aplicació, havent d'aportar la documentació i certificacions que acreditin la realització de les mateixes.
- En el cas que, d'acord amb la Reglamentació o per requeriment de l'Òrgan competent en matèria de seguretat industrial, les proves hagin ser realitzades per un organisme de control autoritzat, la intervenció del mateix haurà d'estar inclosa en l'abast del subministrament.
- S'inclou en l'abast de la present especificació la tramitació de la documentació generada davant els diferents organismes afectats, així com la certificació final dels treballs realitzats.
- Abans de la posada en servei de la xarxa de distribució de gas propà (executada per diferents promotors dels Plans Especials), l'empresa adjudicatària realitzarà una prova de pressió i de resistència mecànica (a tota la xarxa sencera o per sectors), d'acord a l'establert a la norma UNE 60311.

Per tant, és responsabilitat de l'empresa adjudicatària la legalització integral de les instal·lacions d'emmagatzematge de propà, d'acord amb la legislació aplicable en funció de la tecnologia de subministrament triada. Havent de ser legalitzat l'emmagatzematge d'aquest combustible.

A títol enunciatiu, abans de l'inici del subministrament, l'empresa adjudicatària haurà de presentar a l'Ajuntament de Naut Aran la documentació següent:

- Còpia de tota la documentació administrativa presentada davant l'Administració corresponent per a la legalització de les instal·lacions.
- Fitxa de dades de seguretat del combustible.

3.4. SUBMINISTRAMENT DE GAS PROPÀ

L'empresa adjudicatària serà la responsable que en tot moment la planta d'emmagatzematge de GLP tingui el combustible necessari per garantir el correcte subministrament als usuaris.

Els subministraments es realitzaran a la instal·lació d'emmagatzematge de combustible, mitjançant camions cisterna, homologats pel Ministeri d'Indústria, Comerç i Turisme, equipats amb comptador amb equip de transvasament, realitzant les operacions de transvasament el conductor del camió cisterna. A l'acabar el transvasament s'emplenarà l'albarà o nota de lliurament de gas, en el qual es farà constar el lloc en el qual està situada la instal·lació, el

nom i el domicili de el client, la data i hora de lliurament, la quantitat de gas subministrada i altres dades que es preveuen en l'imprès corresponent; la nota serà signada pel conductor, i aquesta serà arxivada i custodiada per l'empresa adjudicatària, i estarà a disposició de l'Ajuntament de Naut Aran per si mai se li requereix, donant a els altres exemplars el destí previst en cada un d'ells.

Totes les entregues del combustible aniran acompanyades d'un certificat de característiques del propà subministrat, i aquest serà arxivat i custodiat per l'empresa adjudicatària, i estarà a disposició de l'Ajuntament de Naut Aran per si mai se li requereix.

Durant el període compres entre els mesos de desembre i abril, l'empresa adjudicatària haurà d'informar amb antelació a l'Ajuntament de Naut Aran, del dia i l'hora prevista de la descàrrega del gas propà al centre d'emmagatzematge. A tal efecte, l'Ajuntament de Naut Aran designarà una persona de contacte.

S'estima un consum anual de gas propà, un cop s'hagin desenvolupat totes les instal·lacions previstes en el Projecte executiu del Pla Especial d'Infraestructures pel desenvolupament dels Plans Especials 1-2-3-4-5-6 del Nucli de Baqueira (Naut Aran), amb visat número 2018/04609 de 4 de desembre de 2018, de 500 T/any de propà. Inicialment, aquest consum serà molt menor, ja que es preveu el subministrament de gas propà als diferents Plans Especials a mesura que es vagin desenvolupant. A banda, el projecte esmentat, també preveu el subministrament de gas futur a les zones de de Tanau, Floc Aran, Nin de Beret i Neu 1700, on actualment hi ha dipòsits d'emmagatzematge de GLP de forma individualitzada.

En l'annex 4 del present plec, s'adjunta la relació dels consums punta previstos.

3.5. MANTENIMENT DE LA INSTAL·LACIÓ

És objecte de la present licitació i responsabilitat de l'empresa adjudicatària, el manteniment de tota la instal·lació de GLP, formada per les instal·lacions d'emmagatzematge, xarxa de distribució i de subministrament de GLP.

Serà responsabilitat de l'empresa adjudicatària la correcta operació i manteniment de les instal·lacions de GLP, d'acord amb la normativa aplicable. L'explotació del sistema ha de fer-se en estreta comunicació amb la gestió de la planta, garantint l'adequat subministrament de combustible i informant amb antelació suficient de les parades necessàries per realitzar el manteniment preventiu o revisions periòdiques.

En cas de reparacions per manteniment correctiu, l'empresa adjudicatària actuarà diligentment per minimitzar els temps en què el subministrament hagi de ser interromput i mantindrà degudament i detalladament informada la gestió de planta i els usuaris sobre l'abast i durada de qualsevol indisponibilitat.

En tot cas, l'empresa adjudicatària dissenyarà les seves instal·lacions amb el nivell necessari de redundàncies per minimitzar la interrupció del subministrament. Es poden establir penalitzacions per interrupcions de subministrament, d'acord amb la legislació aplicable.

Les rutines d'Operació i Manteniment hauran d'estar contingudes en un Manual d'Operació i Manteniment del qual es facilitarà còpia a la gestió de la planta.

Abans de l'inici del subministrament de combustible, l'adjudicatari, haurà de facilitar a la gestió de la planta un contacte que ha d'estar localitzable 24 hores diàries tots els dies de l'any per a qualsevol atenció necessària.

L'adjudicatari haurà d'establir en la seva oferta el temps màxim de resposta per iniciar qualsevol acció necessària en cas d'avaria o incidència en el subministrament, és a dir, ha de fixar el temps en què un equip de manteniment es presenti a les instal·lacions des d'un avís realitzat per la gestió de la planta. Aquest temps no podrà ser superior a les quatre hores.

3.6. COST I TERMINIS

El cost d'execució de totes les actuacions, tant d'obra civil com d'instal·lació mecànica, objectes del present plec de prescripcions tècniques, anirà a càrrec de l'empresa adjudicatària. Per contrapartida, l'empresa adjudicatària:

- Rebrà sense cost, tota la xarxa general de distribució de gas, la xarxa interna de distribució de gas de cada Pla Especial, les escomeses de gas i les centralitzacions de comptadors executades pels diferents promotors dels Plans Especials que s'hagin desenvolupat fins a la data.
- Podrà facturar a cada consumidor el consum de gas, mitjançant la subscripció del corresponent contracte de subministrament, i la corresponent instal·lació del comptador, a càrrec de l'empresa adjudicatària.

El termini de sol·licitud de l'Autorització Administrativa, serà d'un màxim de TRENTA (30) DIES NATURALS, a comptar de l'ordre d'inici emesa per l'Ajuntament de Naut Aran de l'adjudicació, termini que podrà ser millorat pels licitadors en la seva oferta.

El termini d'execució per a la instal·lació i legalització del centre d'emmagatzematge de GLP, serà d'un màxim de SEIXANTA (60) DIES NATURALS, a comptar des de l'obtenció de l'Autorització Administrativa, termini que podrà ser millorat pels licitadors en la seva oferta.

El termini màxim per tenir totes les autoritzacions i les instal·lacions completament executades i operatives, serà l'1 de desembre de 2021.

4. EMPLAÇAMENT I UBICACIÓ

El lloc d'execució de la instal·lació, serà en les parcel·les propietat de l'Ajuntament de Naut Aran, amb referències cadastrals 1099302CH3219N0001DY i 0900007CH3300S0001GM,

classificades com a SE – Equipaments en el POUM de Naut Aran, i ubicades al Nucli de Baqueira (Naut Aran, Val d'Aran) a peu de la carretera C-142b d'accés del nucli de Baqueira al Pla de Beret.

En l'annex 1 del present plec de prescripcions tècniques, s'adjunta la informació cadastral de les parcel·les on s'ha d'implantar el centre d'emmagatzematge de GLP. En els annexes 2 i 3, s'adjunta els plànols generals de la xarxa de distribució de gas del projecte executiu del Pla Especial d'Infraestructures pel desenvolupament dels Plans Especials 1-2-3-4-5-6 del Nucli de Baqueira (Naut Aran), amb visat número 2018/04609 de 4 de desembre de 2018, i els plànols de la xarxa general de distribució de gas interior del Pla Especial 5, donat que en aquest segon projecte s'hi va incorporar la caldera de calefacció pel desgel dels vials de la urbanització, no contemplada inicialment en el projecte executiu d'infraestructures.

5. ANNEXES

5.1. INFORMACIÓ CADASTRAL DE LES PARCEL·LES ON S'UBICARÀ EL CENTRE D'EMMAGATZEMATGE DE GLP

5.2. PLÀNOL GENERAL DE LA XARXA DE DISTRIBUCIÓ DE GAS DEL PROJECTE EXECUTIU D'INFRAESTRUCTURES

5.3. PLÀNOL DE LA XARXA DE DISTRIBUCIÓ DE GAS INTERNA DEL PE-5

5.4. RELACIÓ DE CONSUMS DE GAS PROPÀ PREVISTOS



CONSULTA DESCRIPTIVA Y GRÁFICA DE DATOS CATASTRALES DE BIEN INMUEBLE

Referencia catastral: 0900007CH3300S0001GM

DATOS DESCRIPTIVOS DEL INMUEBLE

Localización:

CL PLA BERET;AG.BAQUEIRA 59 Suelo
25598 NAUT ARAN [LLEIDA]

Clase: URBANO

Uso principal: Suelo sin edif.

Superficie construida:

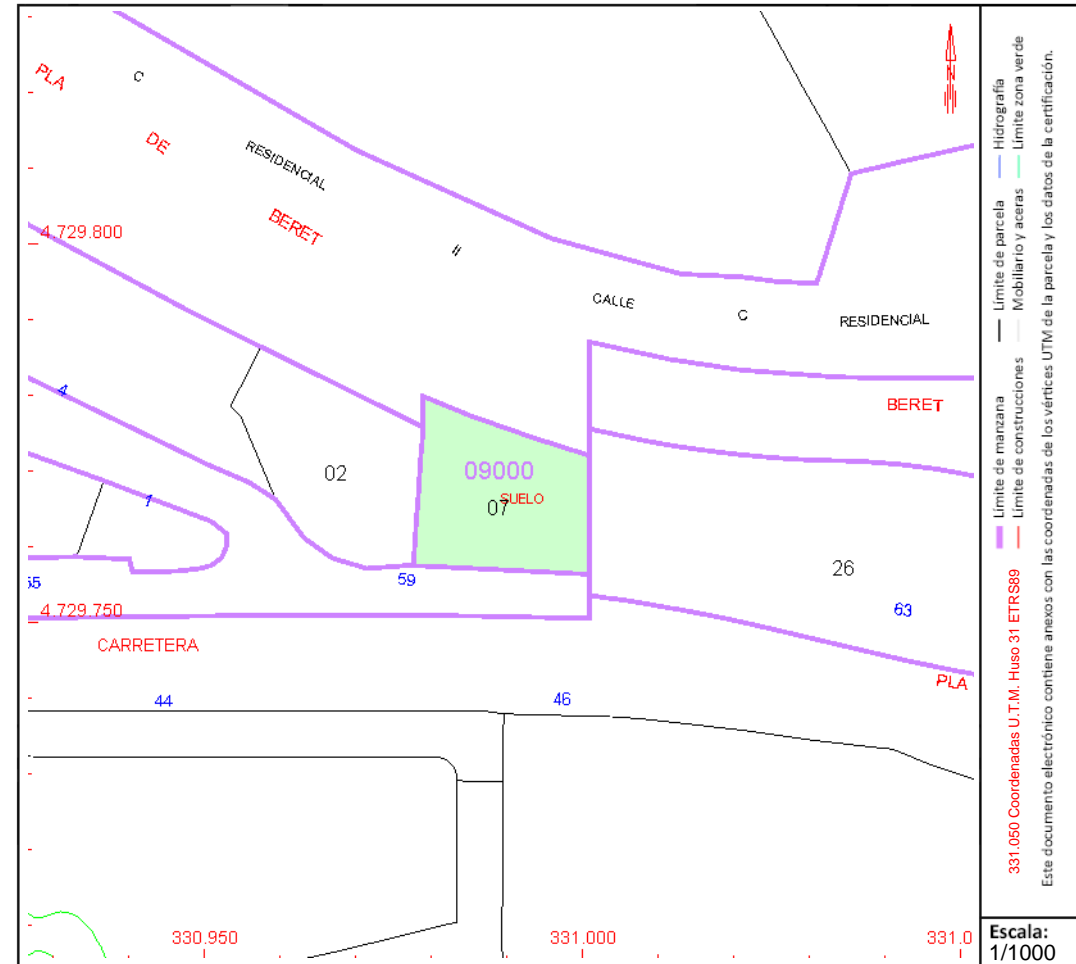
Año construcción:

PARCELA

Superficie gráfica: 426 m2

Participación del inmueble: 100,00 %

Tipo:



Este documento no es una certificación catastral, pero sus datos pueden ser verificados a través del "Acceso a datos catastrales no protegidos de la SEC"



CONSULTA DESCRIPTIVA Y GRÁFICA DE DATOS CATASTRALES DE BIEN INMUEBLE

Referencia catastral: 1099302CH3219N0001DY

DATOS DESCRIPTIVOS DEL INMUEBLE

Localización:

CL COTA 1700 SUBSEC2 Suelo PARCELA EQ.2
25598 NAUT ARAN [LLEIDA]

Clase: URBANO

Uso principal: Suelo sin edif.

Superficie construida:

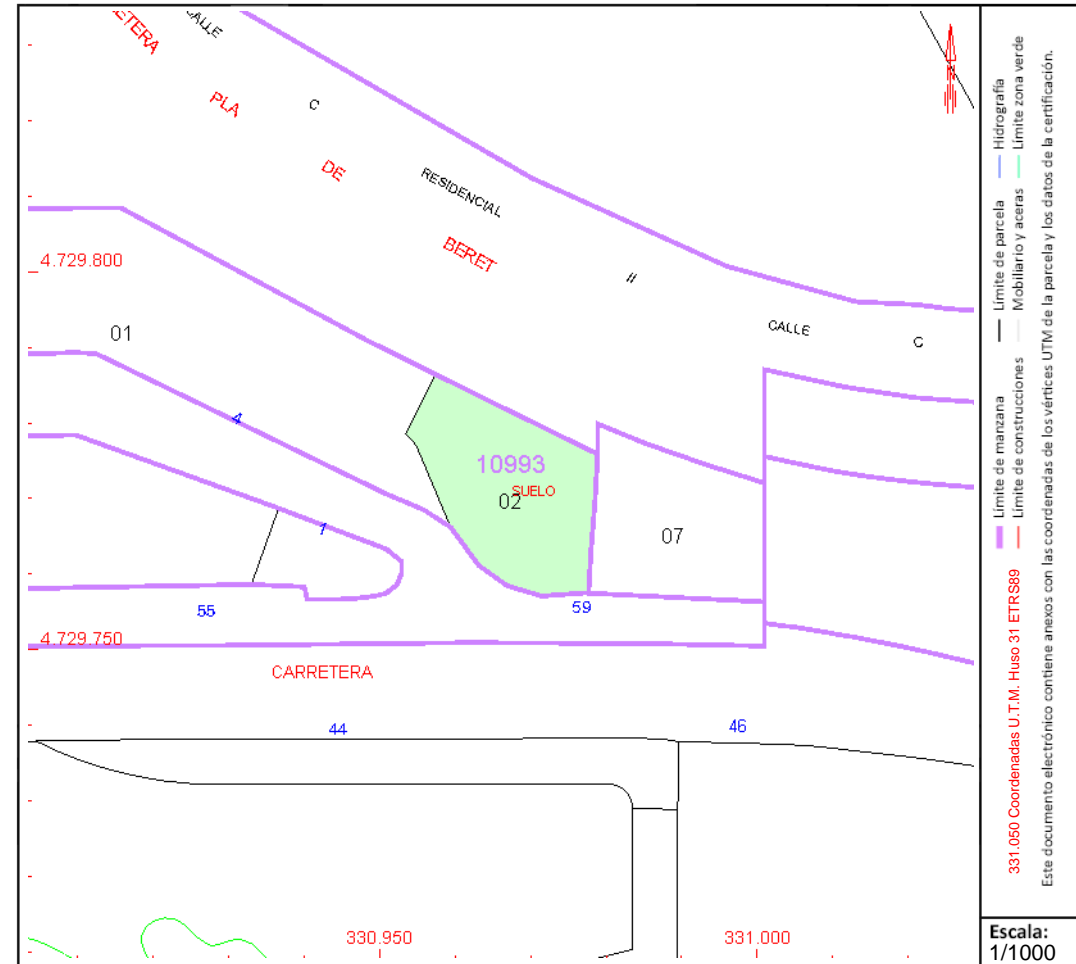
Año construcción:

PARCELA

Superficie gráfica: 469 m2

Participación del inmueble: 100,00 %

Tipo:



Este documento no es una certificación catastral, pero sus datos pueden ser verificados a través del "Acceso a datos catastrales no protegidos de la SEC"

LLEGENDA

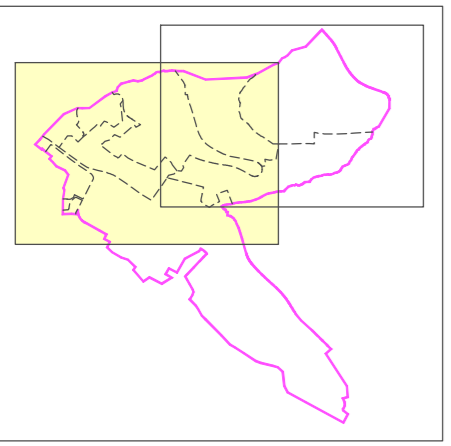
- XARXA DE GAS ACTUAL
- XARXA DE GAS NOVA



LA NOVA CANONADA DE GAS TRANSCORRERÀ PER L'INTERIOR DE LA CANONADA EXISTENT, FENT LA FUNCIÓ DE BEINA

ARQUETA EXISTENT

AQUEST PLANOL ÉS PROPIETAT DE ILERT, S.L. QUEDA PROHIBIDA LA CÒPIA O DISTRIBUCIÓ SENSE AUTORIZACIÓ.



PROJETE EXECUTIU DEL PLA ESPECIAL D'INFRAESTRUCTURES PEL DESENVOLUPAMENT DELS PLANS ESPECIALS 1 - 2 - 3 - 4 - 5 i 6 DEL NUCLI DE BAQUEIRA (NAUT ARAN)

REPRESENTANT
PER L'AJUNTAMENT DEL NAUT ARAN
Sr. Cesar Ruiz-Canela Nieto

PER ILERT, S.L.
HERIBERT RAMON MARTÍ
núm. col·legiat 20043-L
Col. Enginyers Graduats i Enginyers Tècnics Industrials de Lleida

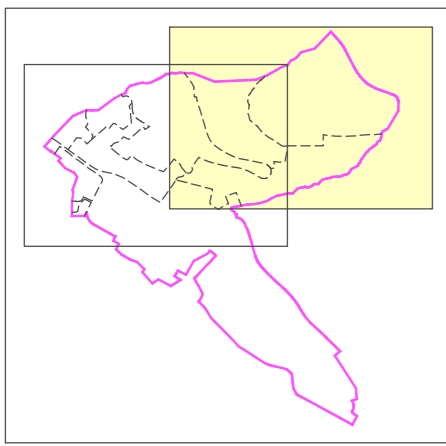
PER ILERT, S.L.
JORDI DALMAU CLUA
núm. col·legiat 10970-L
Col. Enginyers Graduats i Enginyers Tècnics Industrials de Lleida

ESCALA
1:1.500

DISTRIBUCIÓ EN PLANTA
XARXA DE GAS PROPÀ

DATA
OCTUBRE 2018
ARXIU
I-573-VAR

No PLANOL
9.1a



AQUEST PLÀNOL ÉS PROPIETAT DE ILERT, S.L. QUEDA PROHIBIDA LA CÒPIA O DISTRIBUCIÓ SENSE AUTORIZACIÓ.

LLEGENDA	
—	XARXA DE GAS ACTUAL
—	XARXA DE GAS NOVA



PROJETE EXECUTIU DEL PLA ESPECIAL D'INFRAESTRUCTURES
 PEL DESENVOLUPAMENT DELS PLANS ESPECIALS 1 - 2 - 3 - 4 - 5 i 6
 DEL NUCLI DE BAQUEIRA (NAUT ARAN)

REPRESENTANT
 PER L'AJUNTAMENT
 DEL NAUT ARAN
 Sr. Cesar Ruiz-Canela Nieto

PER ILERT, S.L.
 HERIBERT RAMON MARTÍ
 núm. col·legiat 20043-L
 Col. Enginyers Graduats i Enginyers
 Tècnics Industrials de Lleida

PER ILERT, S.L.
 JORDI DALMAU CLUA
 núm. col·legiat 10970-L
 Col. Enginyers Graduats i Enginyers
 Tècnics Industrials de Lleida

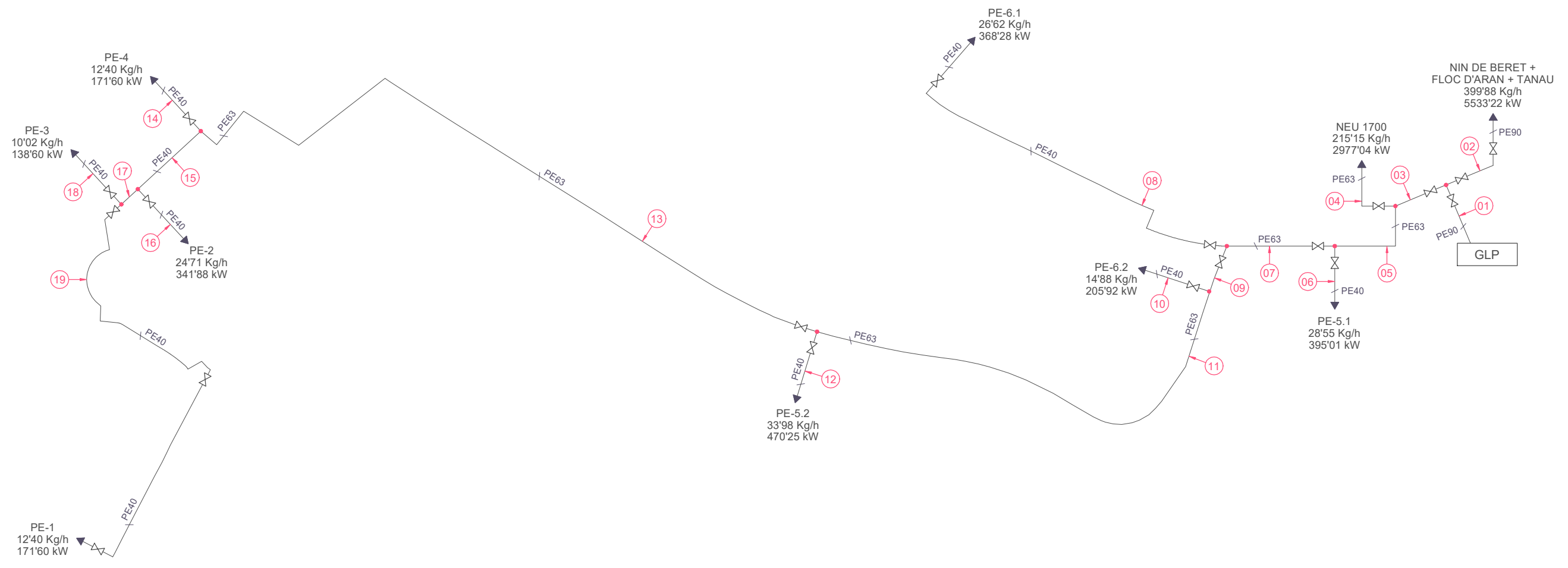
ESCALA
 1:1.500

DISTRIBUCIÓ EN PLANTA
 XARXA DE GAS PROPÀ

DATA
 OCTUBRE 2018
 ARXIU
 I-573-VAR

No PLANOL
 9.1b

DIÀMETRE DELS TRAMS						
Col.	20043	06	11	16	2018/04609	4/12/2018
01	PE 00	PE 40	PE 63	PE 40		
02	PE 90	PE 63	PE 40	PE 40		
03	PE 90	PE 40	PE 63	PE 40		
04	PE 63	PE 63	PE 40	PE 40		
05	PE 63	PE 40	PE 40			



ESTE PLANO ES PROPIEDAD DE ILERT, S.L. QUEDA PROHIBIDA LA COPIA O DISTRIBUCIÓN SIN AUTORIZACIÓN.



PROJETE EXECUTIU DEL PLA ESPECIAL D'INFRAESTRUCTURES
 PEL DESENVOLUPAMENT DELS PLANS ESPECIALS 1 - 2 - 3 - 4 - 5 i 6
 DEL NUCLI DE BAQUEIRA (NAUT ARAN)

REPRESENTANT
 PER L'AJUNTAMENT
 DEL NAUT ARAN
 Sr. Cesar Ruiz-Canela Nieto

PER ILERT, SL
 HERIBERT RAMON MARTÍ
 núm. col·legiat 20043-L
 Col. Enginyers Graduats i Enginyers
 Tècnics Industrials de Lleida

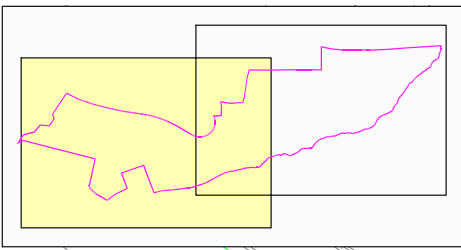
PER ILERT, SL
 JORDI DALMAU CLUA
 núm. col·legiat 10970-L
 Col. Enginyers Graduats i Enginyers
 Tècnics Industrials de Lleida

ESCALA
 S/E

XARXA DE GAS PROPÀ
 ESQUEMA DE PRINCIPI

DATA
 OCTUBRE 2018
 ARXIU
 I-573-VAR

No PLANOL
 9.2



Telefónica
Bórd de Barbará

ACOMETIDA
PE-5.2

ACOMET
PE-5.1

SALA DE
CALDERAS

Multi Baqueira

Multi Baqueira

Mair de Diu des Nheus

Baqueira 1.500

Edifici Nauberne

Arriu Malo

LEYENDA	
	RED DE GAS DEL P.M.I.
	RED DE DISTRIBUCIÓN DEL PE-5 PEØ63mm
	RED DE DISTRIBUCIÓN DEL PE-5 PEØ40mm
	ACOMETIDA - PEØ32mm
	DERIVACION INDIVIDUAL PEØ20mm
	LLAVE DE CORTE
	NUMERO CONTADORES DE GAS

ESTE PLANO ES PROPIEDAD DE ILERT,S.L. QUEDA PROHIBIDA LA COPIA O DISTRIBUCIÓN SIN AUTORIZACIÓN.



ADAPTACION PROYECTO URBANIZACION (PE-5 BAQUEIRA)
PROYECTO EJECUTIVO
 - SEPARATA DE INSTALACIONES PARA INFRAESTRUCTURA DE URBANIZACION-

REPRESENTANTE
 POR DESARROLLOS
 LA PLETA, S.L.
 Sr. Juan A. Carrero Callejas

POR ILERT, S.L
 HERIBERT RAMON MARTÍ
 nº. colegiado 20043-L
*Col. de Ingenieros Graduados y de
 Ingenieros Técnicos Ind. de Lleida*

PER ILERT, S.L
 JORDI DALMAU CLUA
 nº. colegiado 10970-L
*Col. de Ingenieros Graduados y de
 Ingenieros Técnicos Ind. de Lleida*

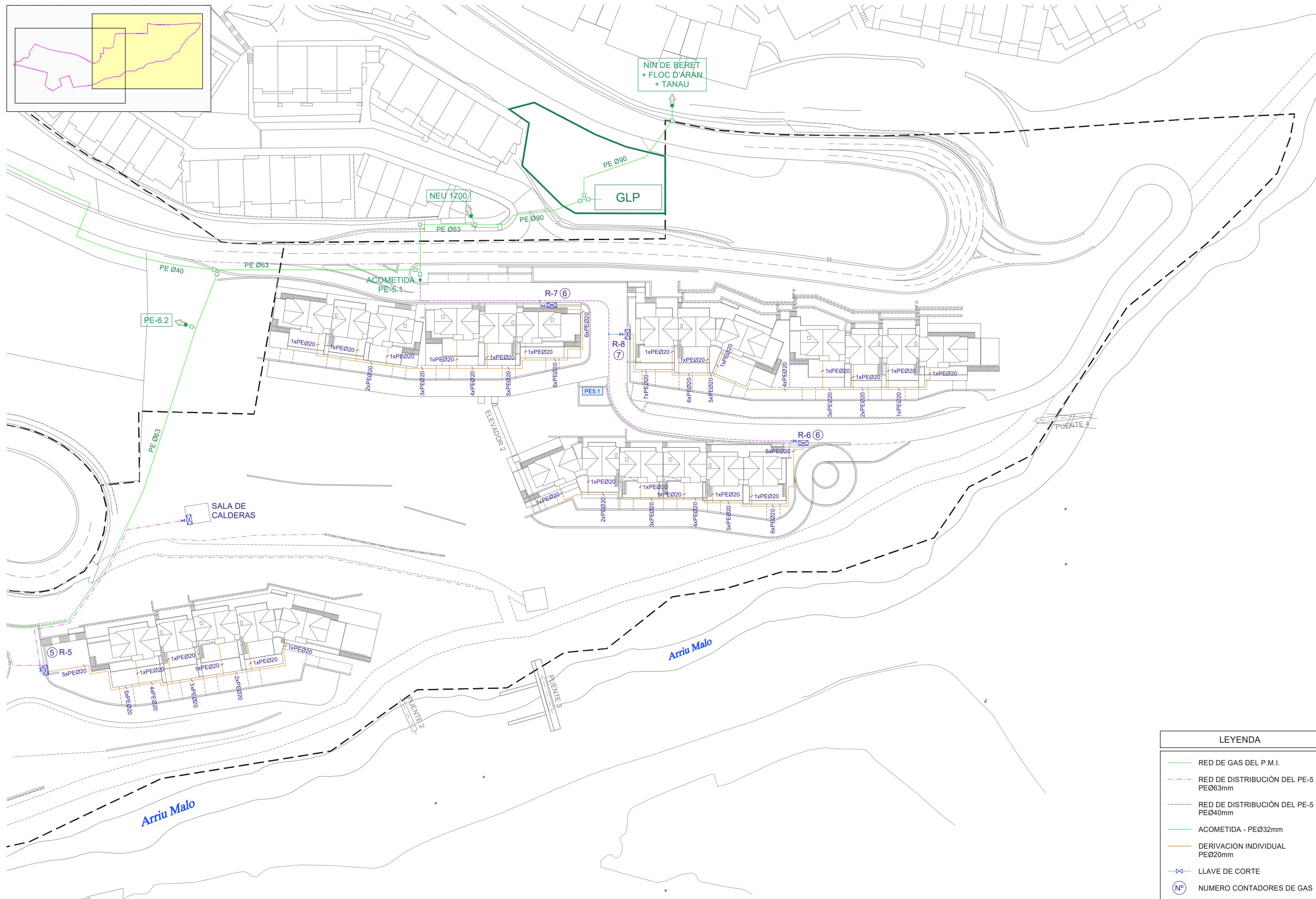
ESCALA
 1:1000

RED DE GAS PROPANO
DISTRIBUCION EN PLANTA

FECHA
 SEPTIEMBRE 2019
 ARCHIVO
 I-572-VAR

No PLANO
 10.1a

ESTE PLANO ES PROPIEDAD DE ILERT, S.L. QUEDA PROHIBIDA LA COPIA O DISTRIBUCIÓN SIN AUTORIZACIÓN.



LEYENDA	
—	RED DE GAS DEL P.M.I.
- - -	RED DE DISTRIBUCIÓN DEL PE-5 PEØ63mm
- - -	RED DE DISTRIBUCIÓN DEL PE-5 PEØ40mm
—	ACOMETIDA - PEØ32mm
—	DERIVACION INDIVIDUAL PEØ20mm
	LLAVE DE CORTE
	NUMERO CONTADORES DE GAS



ADAPTACION PROYECTO URBANIZACION (PE-5 BAQUEIRA)
 PROYECTO EJECUTIVO
 - SEPARATA DE INSTALACIONES PARA INFRAESTRUCTURA DE URBANIZACION-

REPRESENTANTE
 POR DESARROLLOS
 LA PLETA, S.L.
 Sr. Juan A. Carrero Callejas

POR ILERT, SL
 HERIBERT RAMON MARTÍ
 nº. colegiado 20043-L
*Col. de Ingenieros Graduados y de
 Ingenieros Técnicos Ind. de Lleida*

PER ILERT, SL
 JORDI DALMAU CLUA
 nº. colegiado 10970-L
*Col. de Ingenieros Graduados y de
 Ingenieros Técnicos Ind. de Lleida*






ESCALA
 1:1000

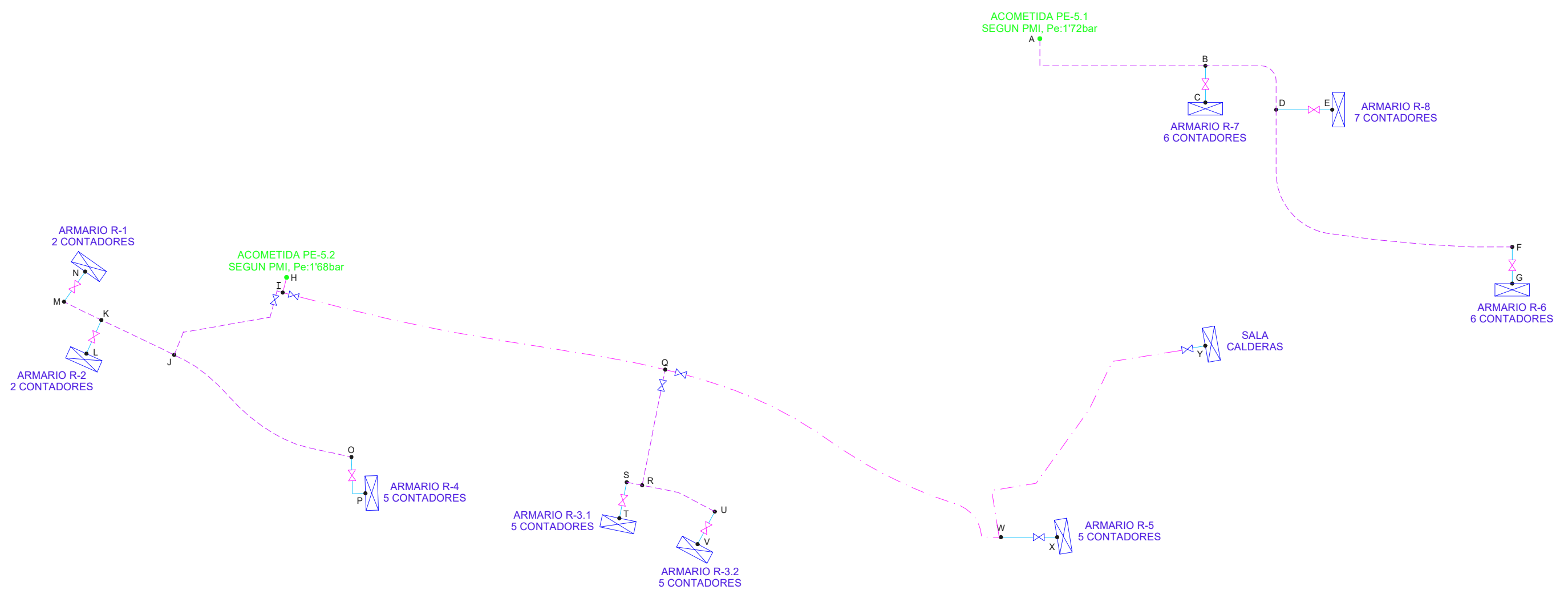
RED DE GAS PROPANO
 DISTRIBUCION EN PLANTA

FECHA
 SEPTIEMBRE 2019
 ARCHIVO
 I-572-VAR

No PLANO
 10.1b

ESTE PLANO ES PROPIEDAD DE ILERT, S.L. QUEDA PROHIBIDA LA COPIA O DISTRIBUCIÓN SIN AUTORIZACIÓN.

LEYENDA	
	RED DE DISTRIBUCIÓN DEL PE-5 PEØ63mm
	RED DE DISTRIBUCIÓN DEL PE-5 PEØ40mm
	ACOMETIDA - PEØ32mm
	LLAVE DE RED
	LLAVE DE ACOMETIDA



ADAPTACION PROYECTO URBANIZACION (PE-5 BAQUEIRA)
 PROYECTO EJECUTIVO
 - SEPARATA DE INSTALACIONES PARA INFRAESTRUCTURA DE URBANIZACION-

REPRESENTANTE
 POR DESARROLLOS
 LA PLETA, S.L.
 Sr. Juan A. Carrero Callejas

POR ILERT, SL
 HERIBERT RAMON MARTÍ
 nº. colegiado 20043-L
 Col. de Ingenieros Graduados y de
 Ingenieros Técnicos Ind. de Lleida

PER ILERT, SL
 JORDI DALMAU CLUA
 nº. colegiado 10970-L
 Col. de Ingenieros Graduados y de
 Ingenieros Técnicos Ind. de Lleida

ESCALA
 S/E

RED DE GAS PROPANO
 ESQUEMA DE PRINCIPIO

FECHA
 SEPTIEMBRE 2019
 ARCHIVO
 I-572-VAR

No PLANO
 10.2

XARXA DE DISTRIBUCIÓ DE GAS

1.- DADES DE PARTIDA:

Gas propà comercial

PCS	11.900	kcal/kg
	24.930	kcal/Nm ³
Massa específica (st)	2,095	kg/Nm ³

2.- ZONIFICACIÓ:

Zona Tanau					
Local	P unit [KW]	Unitats	P tot [KW]	P tot [Kcal/h]	Consum [Kg/h]
Hotel Eira	170	1	170	146.200	12,29
Hotel Melià Royal Tanau	1000	1	1000	860.000	72,27
Locals comercials	70	3	210	180.600	15,18
Bar-restaurant	70	1	70	60.200	5,06
Habitatges	30	164	4920	4.231.200	355,56
TOTAL TANAU			6370	5.478.200	460,35

Zona Floc Aran					
Local	P unit [KW]	Unitats	P tot [KW]	P tot [Kcal/h]	Consum [Kg/h]
Hotel Chalet Bassibet	507	1	507	436.020	36,64
Habitatges	30	32	960	825.600	69,38
TOTAL FLOC ARAN			1467	1.261.620	106,02

Zona Nin de Beret					
Local	P unit [KW]	Unitats	P tot [KW]	P tot [Kcal/h]	Consum [Kg/h]
Habitatges	30	198	5940	5.108.400	429,28
TOTAL NIN BERET			5940	5.108.400	429,28

Zona Neu 1700					
Local	P unit [KW]	Unitats	P tot [KW]	P tot [Kcal/h]	Consum [Kg/h]
Hotel Rafael	1200	1	1200	1.032.000	86,72
Locals comercials	70	1	70	60.200	5,06
Habitatges	30	171	5130	4.411.800	370,74
TOTAL NEU 1700			6400	5.504.000	462,52

PE-1					
Local	P unit [KW]	Unitats	P tot [KW]	P tot [Kcal/h]	Consum [Kg/h]
Habitatges	30	10	300	258.000	21,68
TOTAL PE-1			300	258.000	21,68

Derivació alimentació zona Tanau	
Potència disseny	P=SUM(Piv x Sn)+SUM(Pil)
Piv	33 KW
Sn	0,28
SUM(Piv x Sn)	1.515,36 KW
SUM(Pil)	1.595,00 KW
Potència disseny	3.110,36 KW
Consum disseny	224,78 Kg/h

Derivació alimentació zona Floc Aran	
Potència disseny	P=SUM(Piv x Sn)+SUM(Pil)
Piv	33 KW
Sn	0,36
SUM(Piv x Sn)	380,16 KW
SUM(Pil)	557,70 KW
Potència disseny	937,86 KW
Consum disseny	67,78 Kg/h

Derivació Nin Beret, Floc Aran i Tanau	
Sn	0,26
SUM(Piv x Sn)	3.380,52 KW
SUM(Pil)	2.152,70 KW
Potència disseny	5.533,22 KW
Consum disseny	399,88 Kg/h

Derivació alimentació zona Nin de Beret	
Potència disseny	P=SUM(Piv x Sn)
Piv	33 KW
Sn	0,27
SUM(Piv x Sn)	1.764,18 KW
Potència disseny	1.764,18 KW
Consum disseny	127,50 Kg/h

Derivació alimentació zona Neu 1700	
Potència disseny	P=SUM(Piv x Sn)+SUM(Pil)
Piv	33 KW
Sn	0,28
SUM(Piv x Sn)	1.580,04 KW
SUM(Pil)	1.397,00 KW
Potència disseny	2.977,04 KW
Consum disseny	215,15 Kg/h

Derivació alimentació PE-1	
Potència disseny	P=SUM(Piv x Sn)
Piv	33 KW
Sn	0,52
SUM(Piv x Sn)	171,60 KW
Potència disseny	171,60 KW
Consum disseny	12,40 Kg/h

PE-2					
Local	P unit [KW]	Unitats	P tot [KW]	P tot [Kcal/h]	Consum [Kg/h]
Habitatges	30	28	840	722.400	60,71
TOTAL PE-2			840	722.400	60,71

PE-3					
Local	P unit [KW]	Unitats	P tot [KW]	P tot [Kcal/h]	Consum [Kg/h]
Habitatges	30	7	210	180.600	15,18
TOTAL PE-3			210	180.600	15,18

PE-4 (no desenvolupat)					
Local	P unit [KW]	Unitats	P tot [KW]	P tot [Kcal/h]	Consum [Kg/h]
Habitatges	30	10	300	258.000	21,68
TOTAL PE-4			300	258.000	21,68

PE-5					
Local	P unit [KW]	Unitats	P tot [KW]	P tot [Kcal/h]	Consum [Kg/h]
Habitatges	45	43	1935	1.664.100	139,84
	2200	1	2200	1.892.000	158,99
TOTAL PE-5			4135	3.556.100	298,83

PE-6					
Local	P unit [KW]	Unitats	P tot [KW]	P tot [Kcal/h]	Consum [Kg/h]
Habitatges	30	44	1320	1.135.200	95,39
TOTAL PE-6			1320	1.135.200	95,39

CONSUM PUNTA	951,43 Kg/h
---------------------	--------------------

11.322.059,10	Kcal/h
----------------------	---------------

Derivació alimentació PE-2	
Potència disseny	P=SUM(Piv x Sn)
Piv	33 KW
Sn	0,37
SUM(Piv x Sn)	341,88 KW
Potència disseny	341,88 KW
Consum disseny	24,71 Kg/h

Derivació alimentació PE-3	
Potència disseny	P=SUM(Piv x Sn)
Piv	33 KW
Sn	0,6
SUM(Piv x Sn)	138,60 KW
Potència disseny	138,60 KW
Consum disseny	10,02 Kg/h

Derivació alimentació PE-4	
Potència disseny	P=SUM(Piv x Sn)
Piv	33 KW
Sn	0,52
SUM(Piv x Sn)	171,60 KW
Potència disseny	171,60 KW
Consum disseny	12,40 Kg/h

Derivació alimentació PE-5.1	
Potència disseny	P=SUM(Piv x Sn)
Piv	49,5 KW
Sn	0,41
SUM(Piv x Sn)	385,61 KW
Potència disseny	385,61 KW
Consum disseny	27,87 Kg/h

Derivació alimentació PE-5.2	
Potència disseny	P=SUM(Piv x Sn)
Piv	49,5 KW
Sn	0,38
SUM(Piv x Sn)	451,44 KW
Piv	2.420,00 KW
Potència disseny	2.871,44 KW
Consum disseny	207,52 Kg/h

Derivació alimentació PE-6.1	
Potència disseny	P=SUM(Piv x Sn)
Piv	33 KW
Sn	0,36
SUM(Piv x Sn)	368,28 KW
Potència disseny	368,28 KW
Consum disseny	26,62 Kg/h

Derivació alimentació PE-6.2	
Potència disseny	P=SUM(Piv x Sn)
Piv	33 KW
Sn	0,48
SUM(Piv x Sn)	205,92 KW
Potència disseny	205,92 KW
Consum disseny	14,88 Kg/h

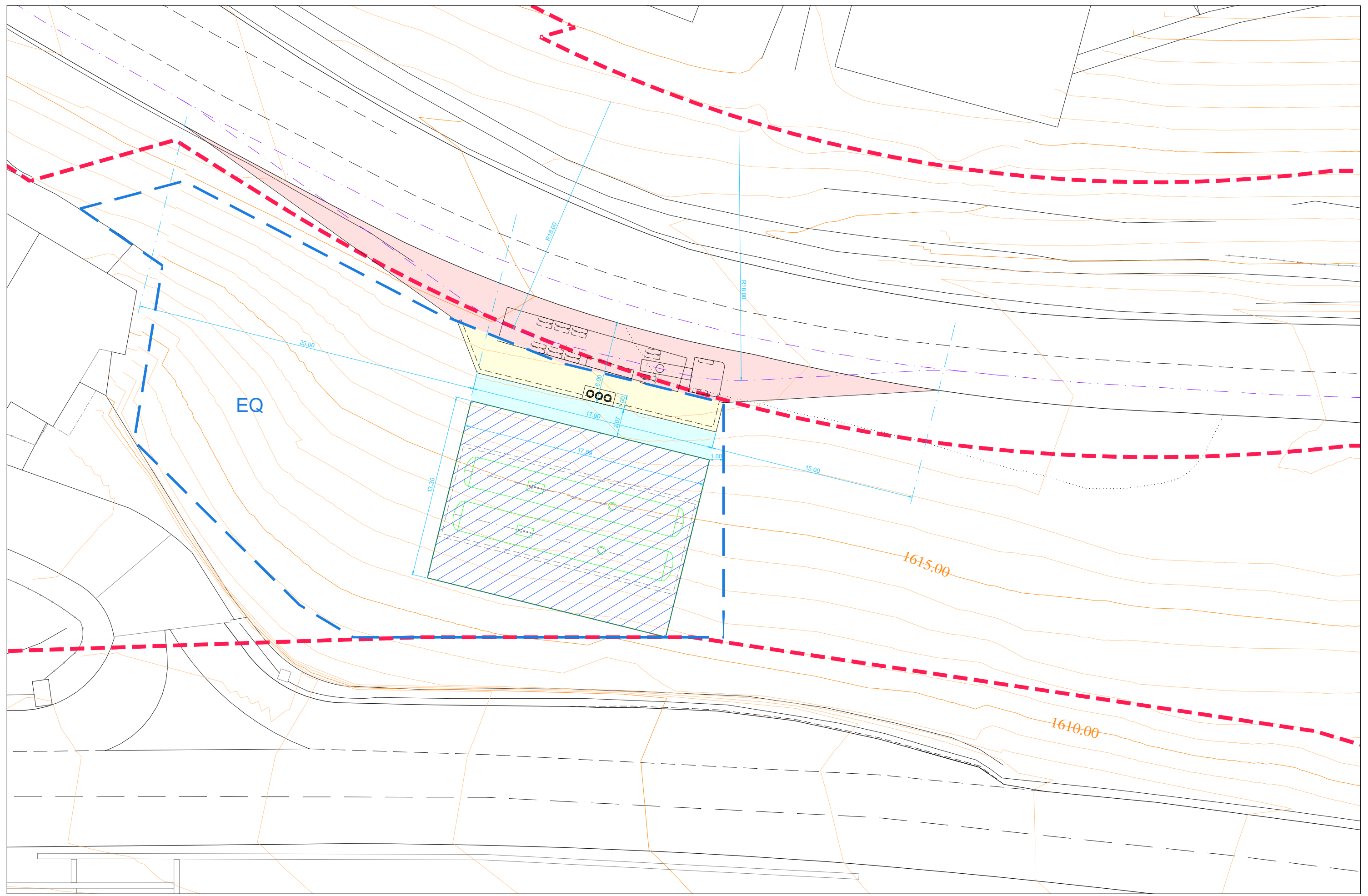


6. PLÀNOLS

6.1. PLANTA GENERAL SEGONS APARTADOR SIMPLE

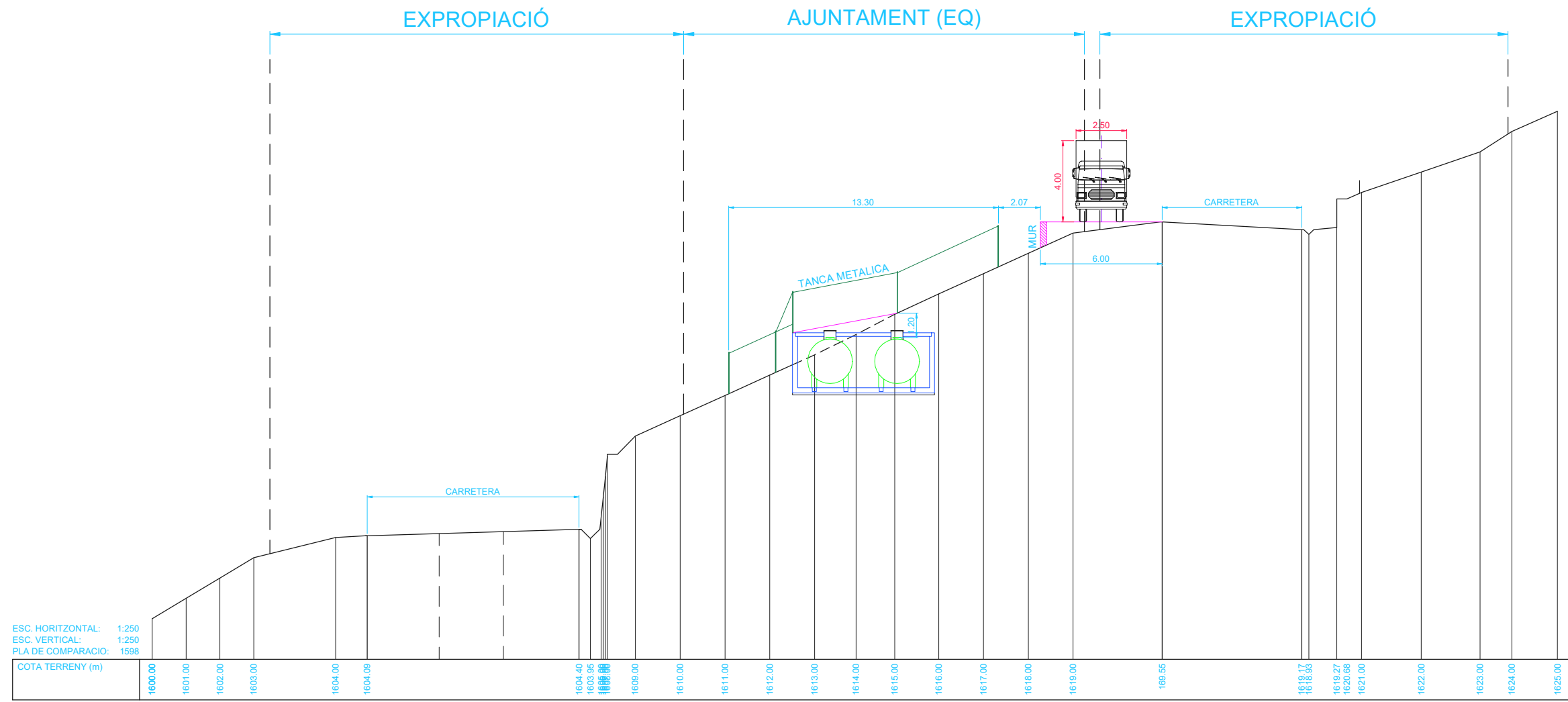
6.2. SECCIÓ

AQUEST PLÀNOL ÉS PROPIETAT DE ILERT, S.L. QUEDA PROHIBIDA LA CÒPIA O DISTRIBUCIÓ SENSE AUTORIZACIÓ.



	PROPIETAT DE CARRETERES DE LA GENERALITAT	142.92 m ²
	PROPIETAT AJUNTAMENT (EQUIPAMENT)	44.75 m ²
	ZONA INTERMITJA ENTRE VIAL I PLANTA DE GAS	37.01 m ²
	PLANTA DE GAS	237.94 m ²

PLANTA GENERAL		PLÀNOL:
SEGONS APARTADOR SIMPLE		01
DATA:	JUNY 2021	
ARXIU:	GP-501-VAR	
ESCALA:	1:250	



SECCIÓ 01

SECCIÓ		PLÀNOL:
02		
DATA:	JUNY 2021	
ARXIU:	GP-501-VAR	
ESCALA:	1:250	