



**ESTUDI D'IMPACTE I INTEGRACIÓ PAISATGÍSTICA.
INSTAL·LACIÓ D'UN EDIFICI DE TALLERS A L'APARCAMENT D'ORRI DE
L'ESTACIÓ D'ESQUÍ DE BAQUEIRA-BERET (NAUT ARAN).**

Naut Aran, abril de 2022

ÍNDEX DEL DOCUMENT

MEMORIA.

1.	DADES BÀSIQUES	5
1.1	ÀREA D'ESTUDI. SITUACIÓ ACTUAL	5
1.2	ANTECEDENTS.....	5
1.3	MARC LEGAL.....	5
2.	PLANEJAMENT I INSTRUMENTS DE PAISATGE	6
2.1	PLANEJAMENT TERRITORIAL	6
2.1.1	Pla Territorial de Catalunya	6
2.1.2	Pla Territorial Parcial de l'Alt Pirineu i Aran	6
2.1.3	Pla director urbanístic de la Val d'Aran	7
2.1.4	Pla Director de les Estacions de Muntanya (PDEM 2006-2011)	7
2.1.5	Planejament municipal	8
2.2	ESPAIS NATURALS DE PROTECCIÓ ESPECIAL.....	9
2.3	CATÀLEG DEL PAISATGE.....	10
3.	COMPONENTS DEL PAISATGE	11
4.	PAISATGE DEL LLOC I PROJECTE	17
4.1	DESCRIPCIÓ I VISIBILITAT DEL LLOC	17
4.1.1	Estructura.....	17
4.1.2	Anàlisi de la visibilitat	23
4.2	VISIÓ INTEGRAL DEL PROJECTE	23
4.2.1	Proposta d'alternatives per a l'emplaçament de l'edifici de tallers.....	23
4.2.2	Proposta d'alternatives per al disseny de l'edifici.....	24
5.	ESTRATÈGIA, CRITERIS I MESURES D'INTEGRACIÓ	27
5.1	LÍNIES ESTRATÈGIQUES D'INTEGRACIÓ.....	27
5.1.1	Distribució dels usos en les edificacions de tallers.....	27
5.1.2	Adaptar l'edificació a l'orografia existent i a la seva visibilitat	28
5.1.3	Materials, elements i criteris constructius	28
5.1.4	Cobertes vegetals en les edificacions	29
5.1.5	Distribució interna de l'edifici	30
5.1.6	Integració dels elements construïts	30
5.2	RESTAURACIÓ GENERAL DE L'ÀMBIT.....	30
5.2.1	Restauració de les superfícies generades.....	30
5.2.2	Coberta vegetada	31

Equip redactor

Ignasi Grau Roca | Enginyer agrònom | IGREMAP

Ricard Molina | Enginyer de forests | IGREMAP

Judit Guart Mateos | Ambientòloga | IGREMAP

Eric Moran Rubio | Ambientòleg | IGREMAP

Nil Marlés González | Geògraf | IGREMAP

Mariana Lessa Raimonda | Arquitecta | IGREMAP

Candela Martínez | administració | IGREMAP

1. DADES BÀSIQUES

Es redacta el present Estudi d'Impacte i Integració Paisatgística, en el marc de l'avaluació d'impacte ambiental, per la instal·lació d'un edifici de tallers a l'aparcament d'Orri de l'estació d'esquí de Baqueira - Beret (Naut Aran).

L'objectiu del projecte és la construcció d'un edifici de tallers i garatges per a l'aparcament i el manteniment de les màquines retrack per aplanar la neu a l'estació d'esquí de Baqueira - Beret en el sector de Beret.

1.1 ÀREA D'ESTUDI. SITUACIÓ ACTUAL

La zona d'estudi, situada aproximadament a 1.860 ms.n.m., ocupa una superfície aproximada de 0,57 ha, i es troba al pàrquing Orri de l'estació d'esquí de Baqueira - Beret, al terme municipal de Naut Aran, a la comarca de la Vall d'Aran.

L'estació de Baqueira Beret, va ser inaugurada el 1.964. Des d'aleshores, l'estació ha incrementat la superfície mitjançant l'obertura de noves àrees esquiabls i noves pistes.

1.2 ANTECEDENTS

L'estació d'esquí de Baqueira - Beret va ser inaugurada l'any 1964, des d'aleshores l'estació ha anat creixent per tal de proporcionar majors i millors serveis als esquiadors segons ha anat augmentant la demanda d'aquesta activitat.

Actualment l'estació té una capacitat de transport de més de 59.000 esquiadors per hora, un domini esquiabls de 2.200 ha, 161 km de pistes esquiabls, 7 km d'itineraris, 10 km d'esquí de fons i 1.101 metres de desnivell.

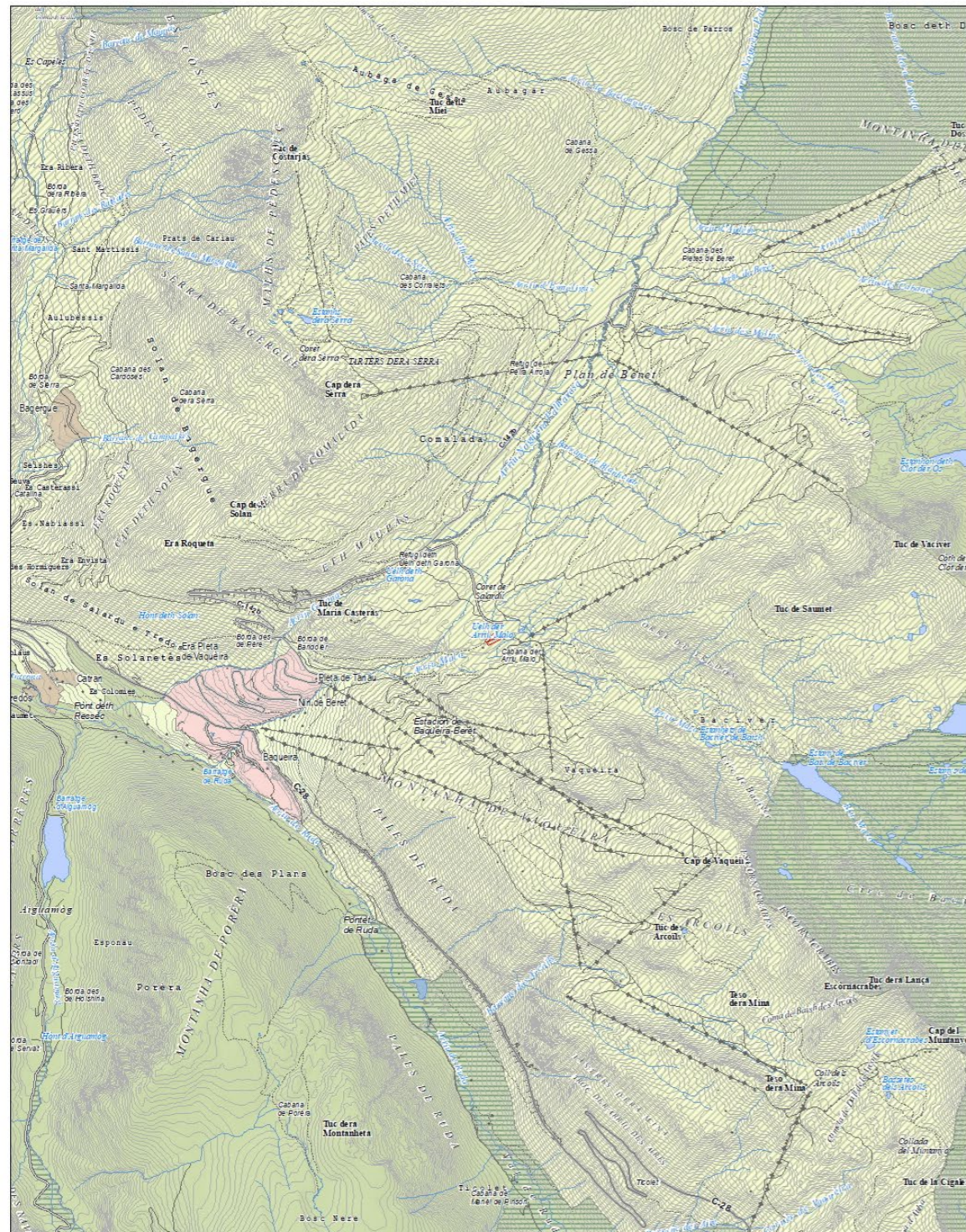
El manteniment actual de les pistes d'esquí requereixen d'una maquinària específica com són les retrack, que tenen la funció principal d'allisar la neu. Aquests vehicles de gran volum requereixen d'un espai per al seu manteniment i emmagatzematge, el qual actualment es situa a cota 1.800, en un àmbit de difícil accés durant l'hivern per als vehicles particulars dels treballadors i per altres maquinàries.

Les necessitats d'ampliació dels tallers actuals i les dificultats d'accés als mateixos, comporten el replanteig de la ubicació d'aquest edifici i la proposta de nous dissenys funcionals i integrats en el paisatge de la Vall d'Aran.

1.3 MARC LEGAL

Aquest document es realitza en el marc de la legislació vigent, i concretament *Decret 343/2006, de 19 de setembre, que desenvolupa la Llei 8/2005, de 8 de juny, de protecció, gestió i ordenació del paisatge a Catalunya*, que regula el contingut dels estudis i informes d'impacte i integració paisatgística, establint que aquests documents són l'instrument que ha de garantir la consideració dels impactes en el paisatge de certes actuacions, projectes d'obres o activitats.

Per a l'elaboració del document s'ha utilitzat la "Guia metodològica per a la realització d'estudis d'impacte i integració paisatgística", elaborada per la Departament de Territori i Sostenibilitat.



PLA TERRITORIAL I PARCIAL DE L'ALT PIRINEU I ARAN

0 100 200 400 600 800 1000

2. PLANEJAMENT I INSTRUMENTS DE PAISATGE

2.1 PLANEJAMENT TERRITORIAL

2.1.1 Pla Territorial de Catalunya

El Pla territorial general de Catalunya, aprovat per la Llei 1/1995, de 16 de març, i modificat per la Llei 24/2001, de 31 de desembre, on es reconeix l'Alt Pirineu i Aran com a àmbit funcional diferenciat, és l'instrument que defineix els objectius d'equilibri territorial d'interès general per a Catalunya i, a la vegada, marc orientador de les accions que emprenen els poders públics per a crear les condicions adequades per a atreure l'activitat econòmica als espais idonis i per aconseguir que la ciutadania tingui uns nivells de qualitat de vida semblants, independentment de l'àmbit territorial on visquin.

El Pla territorial general de Catalunya situa el municipi de Naut Aran dins l'àmbit funcional territorial de Ponent.

La LLEI 24/2001, de 31 de desembre, de reconeixement de l'Alt Pirineu i Aran com a àrea funcional de planificació, mitjançant la modificació de l'article 2 de la Llei 1/1995, per la qual s'aprova el Pla territorial general de Catalunya. Aquest àmbit funcional inclou les comarques de l'Alta Ribagorça, l'Alt Urgell, la Cerdanya, el Pallars Jussà, el Pallars Sobirà i la Vall d'Aran.

2.1.2 Pla Territorial Parcial de l'Alt Pirineu i Aran

L'àmbit de la proposta està inclòs en el Pla territorial parcial de l'Alt Pirineu i Aran, que va ser aprovat definitivament en data 25 de juliol de 2006, pel Govern de Catalunya. L'acord de Govern i la normativa del Pla han estat publicats en el Diari Oficial de la Generalitat de Catalunya núm. 4714, de 7 de setembre de 2006.

El Pla territorial es subdivideix en diferents sistemes, Naut Aran es situa en el Sistema de Vielha.

El Pla assigna a cadascun dels nuclis de població l'estratègia de desenvolupament urbanístic, i en l'escenari d'actuació del Pla els reconeix un paper territorial determinat, que es recull a la columna d'estructura nodal del quadre resum d'aquest àmbit:

- Per a Vaquèira la proposta del pla és consolidar l'estructura urbana existent i completar el teixit residencial seguint les previsions del planejament vigent.
- Adaptar les infraestructures i els serveis per fer possible un funcionament correcte també en els moments de màxima afluència de visitants.
- Reduir l'estacionalitat del sector turístic, allargant les temporades i promovent una millor ocupació de les segones residències.

Quant als espais oberts, on es preveu el nou edifici, el Pla Territorial distingeix tres tipus bàsics de sòl:

- Sòl de Protecció especial

S'inclouen en aquesta classe aquells sòls en què concorren valors que justifiquen un grau de protecció altament restrictiu de les possibilitats de transformacions que els poguessin afectar.

Comprèn aquells espais que formen part d'àmbits de protecció establerts en la normativa sectorial i aquells que el Pla considera que cal preservar pel seu valor com a peces i connectors d'interès natural i agronatural o com a sòls d'alt valor agrícola productiu, i també per la seva funció específica en l'equilibri mediambiental, com és el cas de les àrees de recàrrega dels aqüífers.

- Sòl de Protecció Territorial

S'inclouen en aquest tipus de sòl aquells terrenys que, sense assolir el grau de valors naturals, agraris i mediambientals que tenen els sòls de protecció especial, convé preservar, en principi, de la transformació per algun dels següents motius:

a) Existència de riscos geològics, d'inundabilitat o d'altres afectacions que fan inadequat el seu aprofitament urbanístic i que, per la seva extensió o significació territorial, convingui assenyalar.

b) Valor paisatgístic, identitari, d'estructuració territorial o d'interès social a regular pels catàlegs i directrius del paisatge o per plans directors urbanístics.

c) Valor per activitats econòmiques estratègiques compatibles amb el sòl no urbanitzable.

d) Valor de reserva per raons de localització, connectivitat, topografia i condicions de l'àrea per a possibles infraestructures o equipaments d'interès estratègic en el futur.

La memòria del Pla especifica les motivacions de la tipificació com a sòl de protecció territorial de les diverses àrees i, en el seu cas, les condicions per a les transformacions de les àrees que es preserven pel seu valor de reserva estratègica

- Sòl de Protecció preventiva

S'inclouen en aquest tipus els sòls classificats com a no urbanitzables en el planejament urbanístic que no hagin estat considerats de protecció especial o de protecció territorial. El Pla considera que cal protegir preventivament aquest sòl, sense perjudici que mitjançant el planejament d'ordenació urbanística municipal, i en el marc de les estratègies que el Pla estableix per a cada assentament, es puguin delimitar àrees per ser urbanitzades i edificades, si escau.

El domini esquiable de Baqueira Beret, té la categoria de sòl de protecció territorial, i és al que està vinculat el nou edifici.

2.1.3 Pla director urbanístic de la Val d'Aran

Els plans directors urbanístics són instruments de planejament general definits per l'article 56 del Decret Legislatiu 1 /2005, de 26 de juliol, pel qual s'aprova el Text refós de la Llei d'urbanisme (d'ara endavant, TRLU), on s'assenyala el seu abast i el seu contingut documental. D'acord amb aquestes disposicions legals, els plans directors urbanístics establiran:

- Les directrius per a coordinar l'ordenació urbanística d'un territori d'abast supramunicipal.
- Les determinacions sobre desenvolupament sostenible, la mobilitat de persones i mercaderies i el transport públic.
- Les mesures de protecció del sòl no urbanitzable i els criteris per a l'estructuració orgànica d'aquest sòl.
- La concreció i la delimitació de les reserves de sòl per a les grans infraestructures (xarxes viàries, ferroviàries, hidràuliques, energètiques, portuàries, aeroportuàries, de sanejament i abastament d'aigua, de telecomunicacions, d'equipaments i altres de semblants).
- La programació de polítiques supramunicipals de sòl i habitatge concertades amb els ajuntaments afectats en el sí de la tramitació reglada per l'article 81 del TRLU. Aquesta programació ha de garantir la solidaritat intermunicipal en l'execució de polítiques d'habitatge assequible i de protecció pública, la suficiència i la viabilitat d'aquestes polítiques per a garantir el dret constitucional a l'habitatge i el compliment dels principis que estableix l'article 3 del TRLU, sobre el concepte de desenvolupament urbanístic sostenible.

Dos objectius més estan al darrera del procés d'elaboració del Pla director urbanístic de la Val d'Aran:

- Assolir un màxim de concertació social i institucional pel que fa a la definició de les propostes des d'una preocupació sobre el cost ambiental que suposen, pensant en el territori però, sobretot, en les persones del territori.
- Afavorir la rendibilitat social i el bé comú de les decisions urbanístiques que impliquen les propostes del planejament urbanístic i territorial.

En l'apartat 2 s'estableix els sistema d'espais oberts i el sòl no urbanitzable, definint-los a través de diferents factors:

- Topografia
- Conques hidrològiques
- Catàleg d'espais naturals
- Dinàmiques i valors del paisatge
- Riscos naturals
- **Dominis públics i altres proteccions**
- Directrius del Pla Territorial de l'Alt Pirineu i Aran

2.1.4 Pla Director de les Estacions de Muntanya (PDEM 2006-2011)

El Pla Director de les estacions de muntanya (PDEM) 2006-2011, va ser aprovat pel Govern de la Generalitat el 23 de maig de 2006 (DOG núm. 4669 del 05/07 /2006).

El PDEM té com a objectiu central recolzar el turisme de neu i aportar un marc d'actuació clar i estable per a tots els actors implicats, que millori la competitivitat del sector i asseguri la seva viabilitat i el seu paper com a motor econòmic de les comarques de muntanya. Aquest objectiu es concreta en quatre estratègies principals:

- Potenciar el paper motor de les estacions d'esquí.
- Fomentar grups empresarials viables capaços de competir amb altres destins turístics.
- Definir un marc regulador clar i eficient per al sector.
- Aconseguir un ús compatible amb el territori: muntanya i vall.

Estació de muntanya Baqueira-Beret

Les característiques principals que defineix l'estació de Baqueira són:

- Terme municipal: Alt Àneu i Naut Aran
- Domini actual de l'estació: 2.200 ha
- Cota esquiable: 97% sobre cota 1.800 m
- Opció de modificació del domini PDEM 2006-2011: Mapa del domini
- Accessos i aparcaments: Nous accessos, millora d'aparcaments

2.1.5 Planejament municipal

NORMES SUBSIDIÀRIES DE PLANEJAMENT

La normativa vigent a Naut Aran és el “Text refós en virtut de la Disposició Transitòria Quarta de la Llei 10/2.004, de 24 de desembre, de modificació de la Llei 2/2.002, de 14 de març, d'urbanisme, per al foment de l'habitatge assequible, de la sostenibilitat territorial i de l'autonomia local (març del 2005)”. En el títol cinquè defineix l'abast del sòl no urbanitzable e, definit:

Art. 114. Definició, finalitat i tipus

- El sòl no urbanitzable comprèn els sectors del territori delimitats per aquestes Normes Subsidiàries com a àrees en les que no es permeten els processos d'urbanització compacta i de caràcter urbà amb la finalitat d'assegurar la continuïtat de les condicions naturals i d'ús actuals i la preservació dels valors paisatgístics de la Vall.
- Es diferencien dos tipus de sòl no urbanitzable:
 - Sòl rústic
 - Sòl no urbanitzable de protecció especial

En el capítol segon, de Sòl Rústic s'estableix:

Art. 120. Usos permesos. Es permetran els usos següents:

- Habitatge unifamiliar
- Comercial
- Sanitari - assistencial
- Recreatiu
- Esportiu
- Administratiu (àdhuc els quarters militars)
- Abastament
- Cementiri
- Indústries amb modalitat transformadora dels productes del país i recursos naturals del territori (fusta, llet, pinsos, ramaderia, etc.)
- Indústria hidroelèctrica
- Agrícola, ramadera i forestal, àdhuc les instal·lacions o magatzems agropecuaris

L'ús preferent serà l'agropecuari, quedant pendents d'informe de la Consellaria d'Agricultura, ramadera i Pesca les sol·licituds per a altres usos.

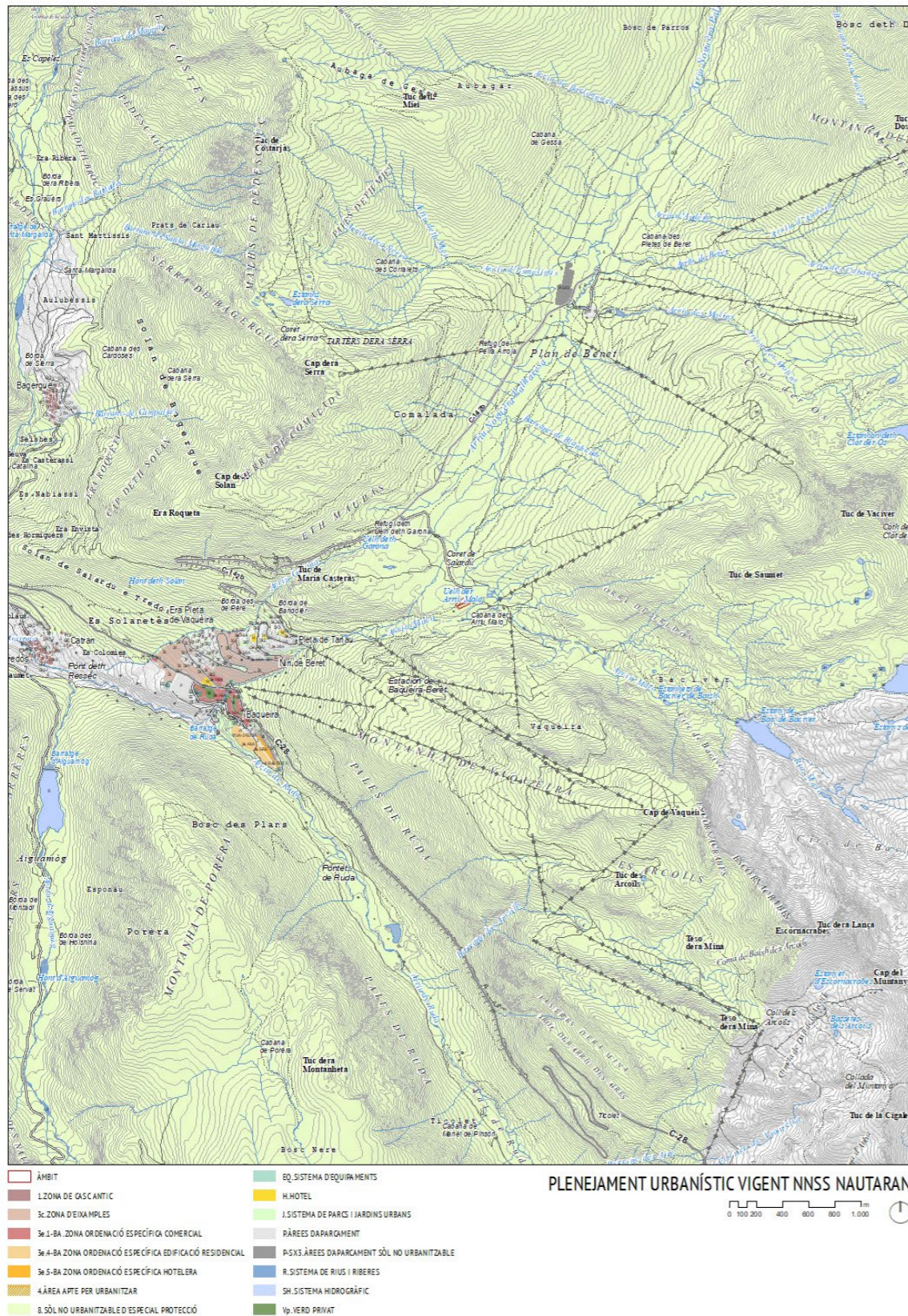
En el Capítol Tercer, s'estableixen les directrius del Sòl No Urbanitzable de Protecció Especial.

Art. 126. Usos i condicions de d'edificació

- En les àrees qualificades com a Sòl no Urbanitzable de Protecció Especial, només s'admeten els usos compatibles amb les condicions naturals i amb els objectius de la protecció especial.
- Es prohibeix qualsevol construcció, llevat deis refugis de muntanya per a excursionistes, pescadors o pastors i per a l'ús forestal o d'indústria hidroelèctrica i de les bordes per a ús agropecuari.

L'edificació es regularà per les condicions de les edificacions de dimensió reduïda per al sòl rústic.

Les instal·lacions i les edificacions vinculades a l'explotació de les estacions d'esquí i muntanya, també es regularan per les condicions de les edificacions de dimensió major per al sòl rústic. En tot cas, les adopcions que suposin ampliació de l'estació d'esquí actual, caldrà tramitar-les mitjançant Pla especial. Les obres de reforma, millora o ampliació de les instal·lacions existents es tramitaran d'acord amb l'article 44 del



- *Reglament de gestió urbanística, tret que prèviament es formuli un pla especial d'ordenació de l'actual domini esquiuable.*

2.2 ESPAIS NATURALS DE PROTECCIÓ ESPECIAL

L'àmbit del projecte no es troba inclòs en cap àrea de protecció del Pla d'espais d'Interès Natural, ni XN2000. En tot cas està proper al Parc Natural de l'Alt Pirineu i Aran.

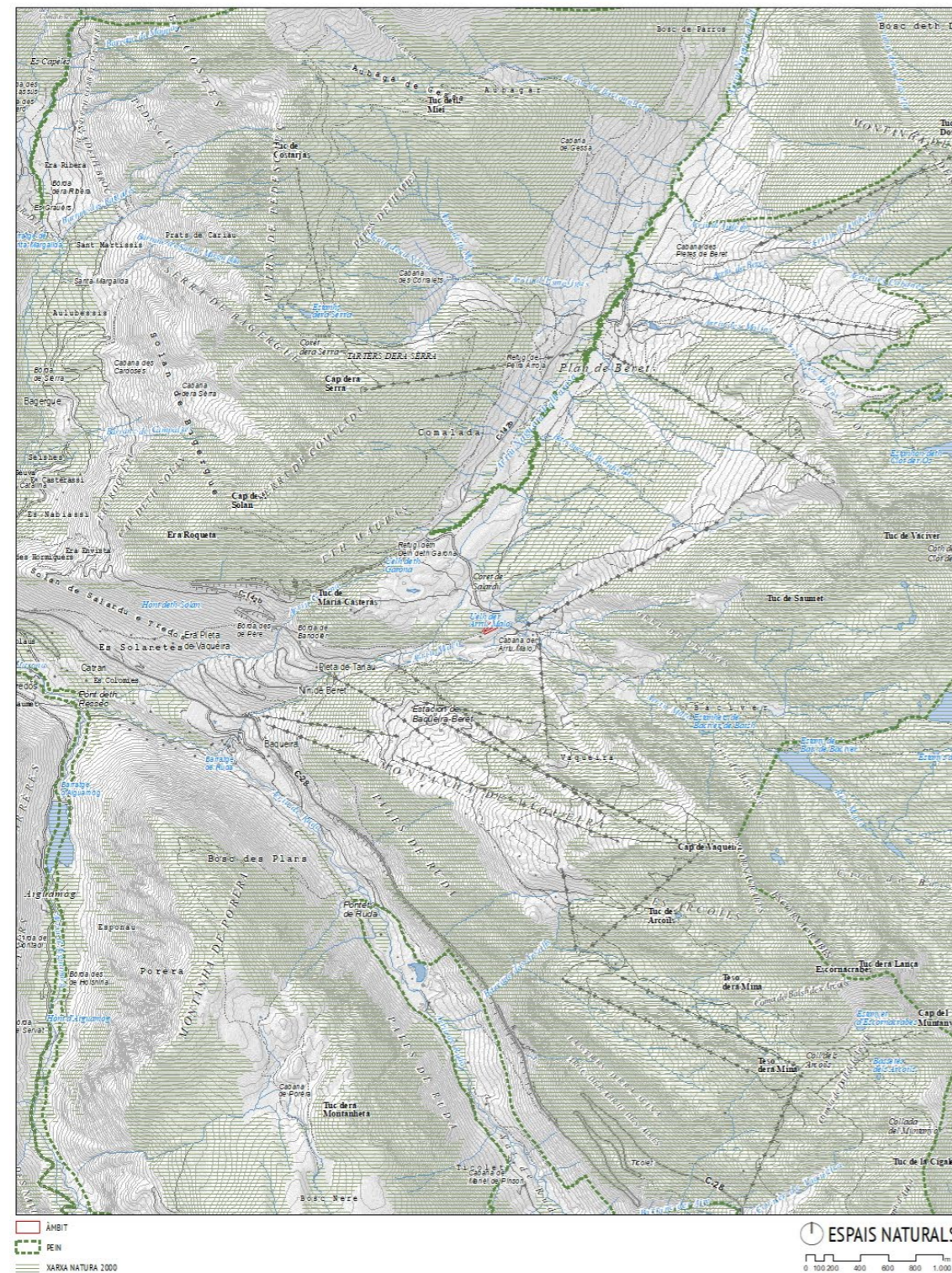
PARC NATURAL DE L'ALT PIRINEU I ARAN

El Parc Natural de l'Alt Pirineu, declarat el 2003, és l'espai natural protegit més extens de Catalunya, amb una superfície de gairebé 80.000 ha. Sota el cim més alt del Pirineu català, la Pica d'Estats (3.143 m), aquest territori singular és una reserva del patrimoni natural i cultural pirinenc. Destaca per les extenses pastures mantingudes per l'acció del bestiar i animals tan emblemàtics com el gall fer, el trençalòs o l'os bru.

El Parc Natural de l'Alt Pirineu va ser creat per decret l'1 d'agost del 2003 (Decret 194/2003), després d'un procés de negociació que va tenir lloc entre el 2001 i el 2003. Ara bé, la necessitat de protegir certes zones que avui en dia configuren el Parc es va constatar ja fa temps, com s'indica a continuació.

La primera consideració legal com a espai protegit, però, arriba mitjançant el Pla d'espais d'interès natural (PEIN), aprovat pel Govern de la Generalitat mitjançant el Decret 328/1992, de 14 de desembre. La major part de l'àmbit del Parc el formen tres espais del PEIN: l'Alt Àneu, capçaleres de la Noguera de Vallferrera i la Noguera de Cardós, i la vall de Santa Magdalena.

D'altra banda, el novembre del 2001, el Govern de la Generalitat va aprovar, pel que fa a la regió biogeogràfica alpina, la proposta catalana d'espais naturals que calia incloure a la xarxa comunitària Natura 2000. En aquesta proposta s'inclouen els espais PEIN abans esmentats, a més de l'espai Alt Pallars i també la Torrassa

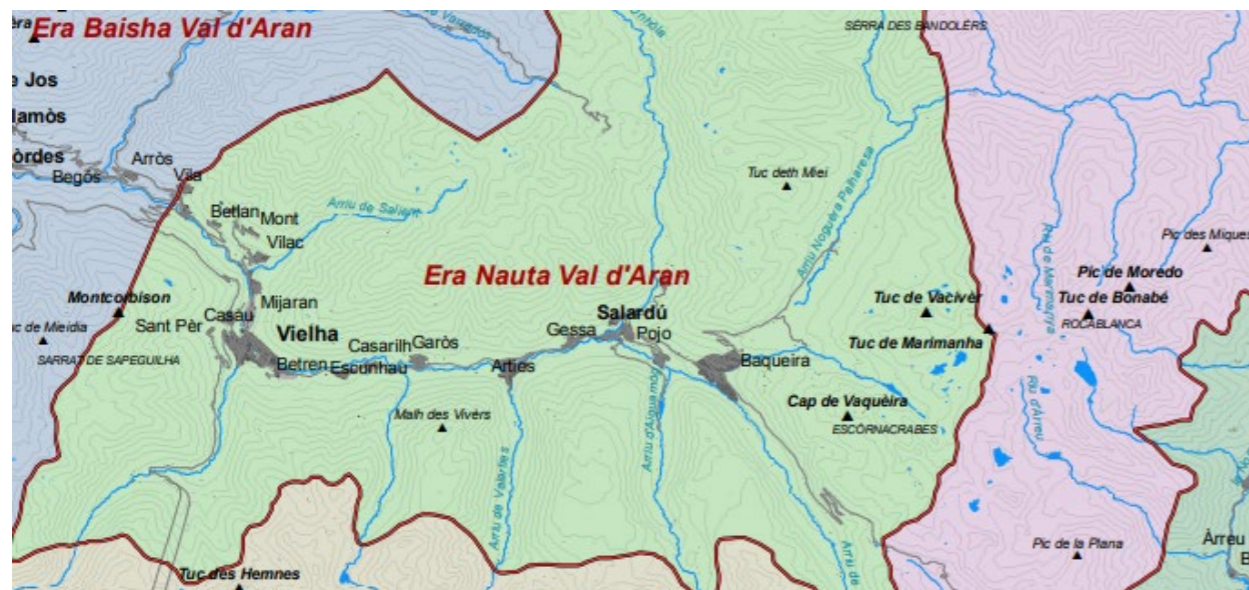


2.3 CATÀLEG DEL PAISATGE

La Llei 8/2005, de 8 de juny, de protecció, gestió i ordenació del paisatge de Catalunya, crea el Catàleg de Paisatge com un instrument nou per a la introducció d'objectius paisatgístics en el planejament territorial a Catalunya, així com en les polítiques sectorials.

L'article 10 de la Llei de protecció, gestió i ordenació del paisatge de Catalunya defineix els catàlegs de paisatge de Catalunya com "els documents de caràcter descriptiu i prospectiu que determinen la tipologia dels paisatges de Catalunya, n'identifiquen els valors i l'estat de conservació i proposen els objectius de qualitat que han de complir"

Els catàlegs de paisatge es conceben normativament com unes eines útils per ordenar i gestionar el paisatge des de la perspectiva del planejament territorial. És per aquest motiu que el seu abast territorial es correspon amb el de cadascun dels àmbits d'aplicació dels plans territorials parcials.



Unitats de paisatge

El Catàleg de paisatge de l'Alt Pirineu i Aran, elaborat per l'Observatori del Paisatge, va ser aprovat definitivament el 3 d'abril de 2013 (Edicte de 9 d'abril de 2013, sobre una resolució del conseller de Territori i Sostenibilitat d'aprovació definitiva del Catàleg de paisatge de l'Alt Pirineu i Aran).

L'àmbit del projecte està inclòs en la unitat Era Nauta Val d'Aran. En la següent taula s'exposen els principals objectius de qualitat del paisatge, els criteris i les accions, relacionat amb el projecte a portar a terme:

OBJECTIUS DE QUALITAT PAISATGÍSTICA

OQP	Descripció objectiu de qualitat paisatgística	Criteris	Accions
3	Uns paisatges forestals, agrícoles i d'alta muntanya productius, que puguin ser gaudits per la societat tot mantenint els valors i funció ecològica	Per als paisatges naturals i forestals Criteri 3.2. Vetllar per la conservació dels valors ecològics dels espais naturals protegits, evitant la seva sobrefreqüentació en determinades èpoques de l'any	
5	Uns paisatges fluvials i lacustres ben conservats que prioritzin la funcionalitat connectora i paisatgística, conservin el patrimoni	Criteri 5.7. Regular les extraccions d'aigua dels sistemes de llacs per a la producció de neu artificial, evitant que els ecosistemes lacustres associats tinguin impactes	

OBJECTIUS DE QUALITAT PAISATGÍSTICA

OQP	Descripció objectiu de qualitat paisatgística	Criteris	Accions
	històric (punts, moles, forces, etc.) i el patrimoni cultural (simbologia, cançons, llegendes), i que permetin el gaudi per part de la població	irreversibles per la disminució de la làmina d'aigua.	
8	Una xarxa de miradors i itineraris que posi en valor les panoràmiques més rellevants i actuï com a via de penetració per descobrir i interactuar amb la diversitat de paisatges de l'Alt Pirineu i Aran, tot conservant el seu ús i simbolisme històric		Acció 8.3. Integrar la xarxa d'itineraris paisatgístics de l'Alt Pirineu i Aran definits a l'objectiu de qualitat paisatgística 8 en el Pla territorial parcial de l'Alt Pirineu i Aran. Aquests itineraris són, en el cas dels motoritzats: ... - De l'Alt Àneu a Naut Aran ...
9	Paisatges capaços de sustentar iniciatives turístiques arrelades al territori i basades en els seus valors naturals, culturals i estètics, que satisfacin les necessitats econòmiques i socials, que diversifiquin i desestacionalitzin l'oferta, sense comprometre'n el potencial paisatgístic futur.	Criteri 9.5. Moderar i limitar el creixement dels complexos d'esquí alpí actuals i evitar noves operacions d'ampliació de dominis esquiables relacionades amb noves promocions urbanístiques. Permetre només les que siguin necessàries per a la viabilitat de les estacions d'esquí o aquelles vinculades a explotacions d'iniciativa local i de dimensions reduïdes, com les estacions d'esquí de fons (per exemple, la de Tavascan). Criteri 9.7. Millorar la integració paisatgística dels complexos d'esquí, dels seus accessos i de les àrees urbanes associades	Acció 9.4. Regular les captacions d'aigua dels llacs per a la producció de neu artificial establint volums màxims que evitin la disminució excessiva de la làmina d'aigua i no posin en perill els ecosistemes lacustres

3. COMPONENTS DEL PAISATGE

ÀMBIT GEOGRÀFIC

La zona d'estudi està situada a l'estatge alpi, en el terme municipal de Naut Aran a la comarca de la Vall d'Aran. Bàsicament es tracta d'una zona planera orientada al nord, a l'inici del Pla de Beret, a la capçalera del riu Garona.

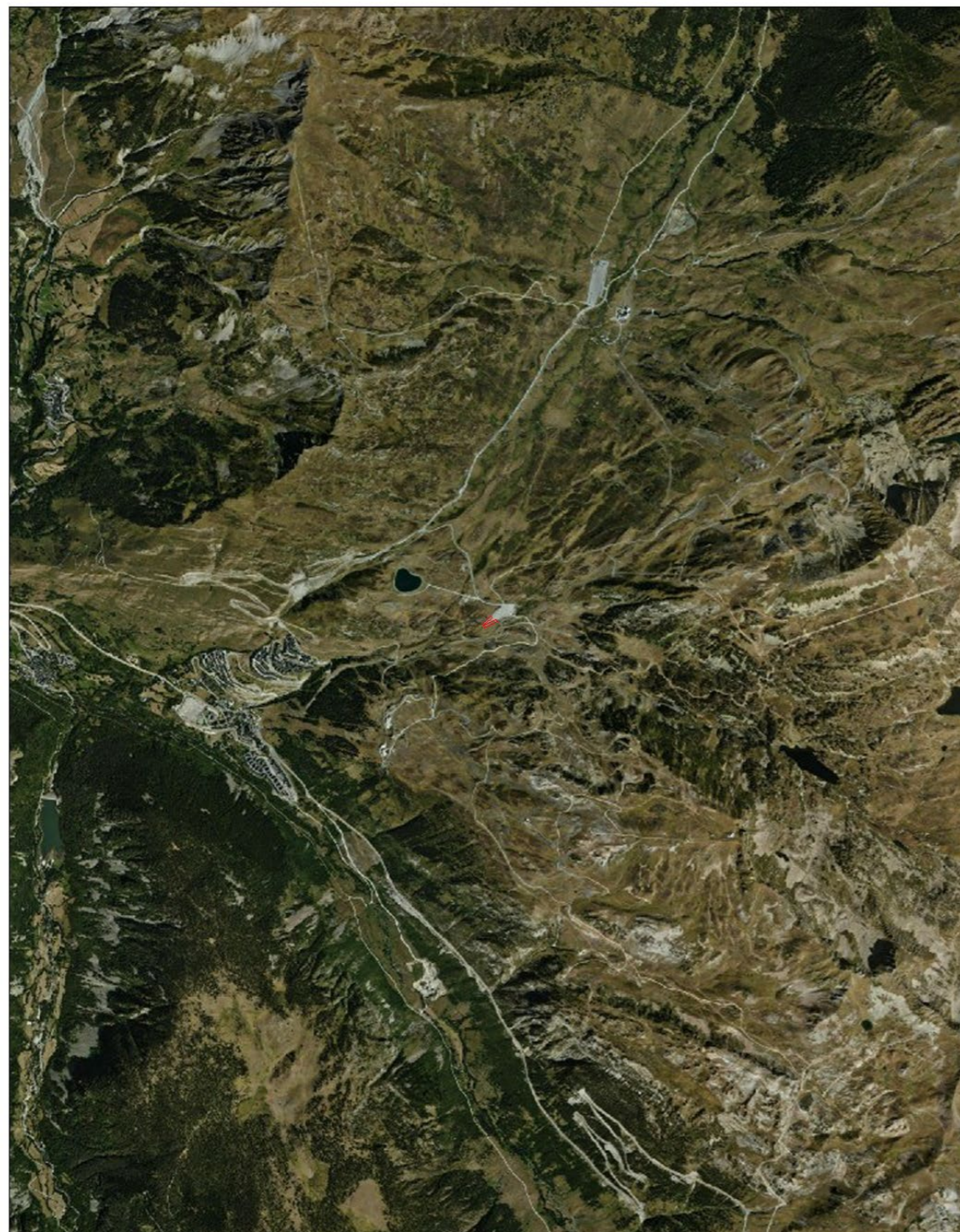
L'àmbit on s'implanta l'obra té una superfície de 0,57 ha.

L'àmbit es situa a la capçalera del riu Garona, on hi discorre un dels seus rius tributaris el "Arriu Malo". Des del punt de vista administratiu l'àmbit del projecte es situa a la conca dels Pirineus Occidentals. En aquesta zona es troben diverses instal·lacions de l'estació d'esquí de Baqueira - Beret, com el pàrquing d'Orri i alguns remuntadors.

L'àmbit del projecte no es troba en cap espai natural protegit, ni en el Pla d'Espais d'Interès Natural ni de Xarxa Natura 2000. En aquest sector de Naut Aran, i fora de l'àmbit d'actuació, hi ha, a l'est, resseguint la llera de la Noguera Pallaresa, l'espai natural inclòs a XN2000, "l'Alt Pallars" (codi ES5130003), i a ponent, trobem el Parc Natural de l'Alt Pirineu (també inclòs a la XN 2000).

El relleu general de l'àmbit és lleugerament ondulat, resseguint l'eix de la vall. Els cims que envolten l'àmbit presenten altituds superiors als 2.500 ms.n.m: Tuc del Dossau (2.515), el Tuc de Vacivèr (2.645 ms.n.m.), Tuc de Saumet (2.462 ms.n.m.), i Tuc deth Mieí (2.257 ms.n.m.), al vessant oposat.

L'àmbit del projecte es situa al peu vessant de muntanya, d'on davallen diferents torrents tributaris. El principal és l'Arriu Malo que discorre pel límit de l'àmbit.



ÀMBIT

ORTOIMATGE
0 100 200 400 600 800 1.000 m

Geològicament es situa en el Sinclinal de la Val d’Aran, caracteritzat per la presència d’afloraments devonians plegats en forma de sinclinal. L’àmbit es troba al límit nord d’aquesta estructura, on es defineix per l’encavalcament localitzat de materials silurians, que marca el canvi de les estructures subhorizontals del Dom de la Garona a les estructures subverticals predominants a la resta de dominis.

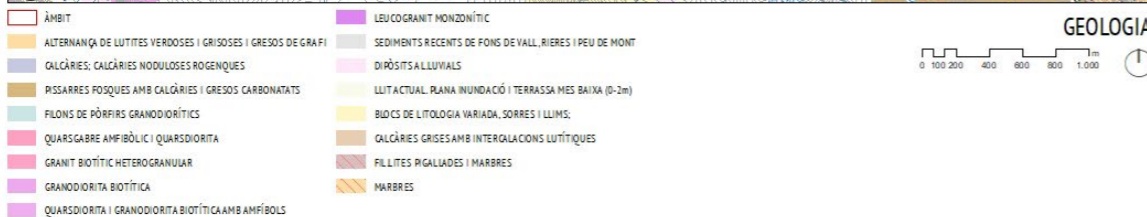
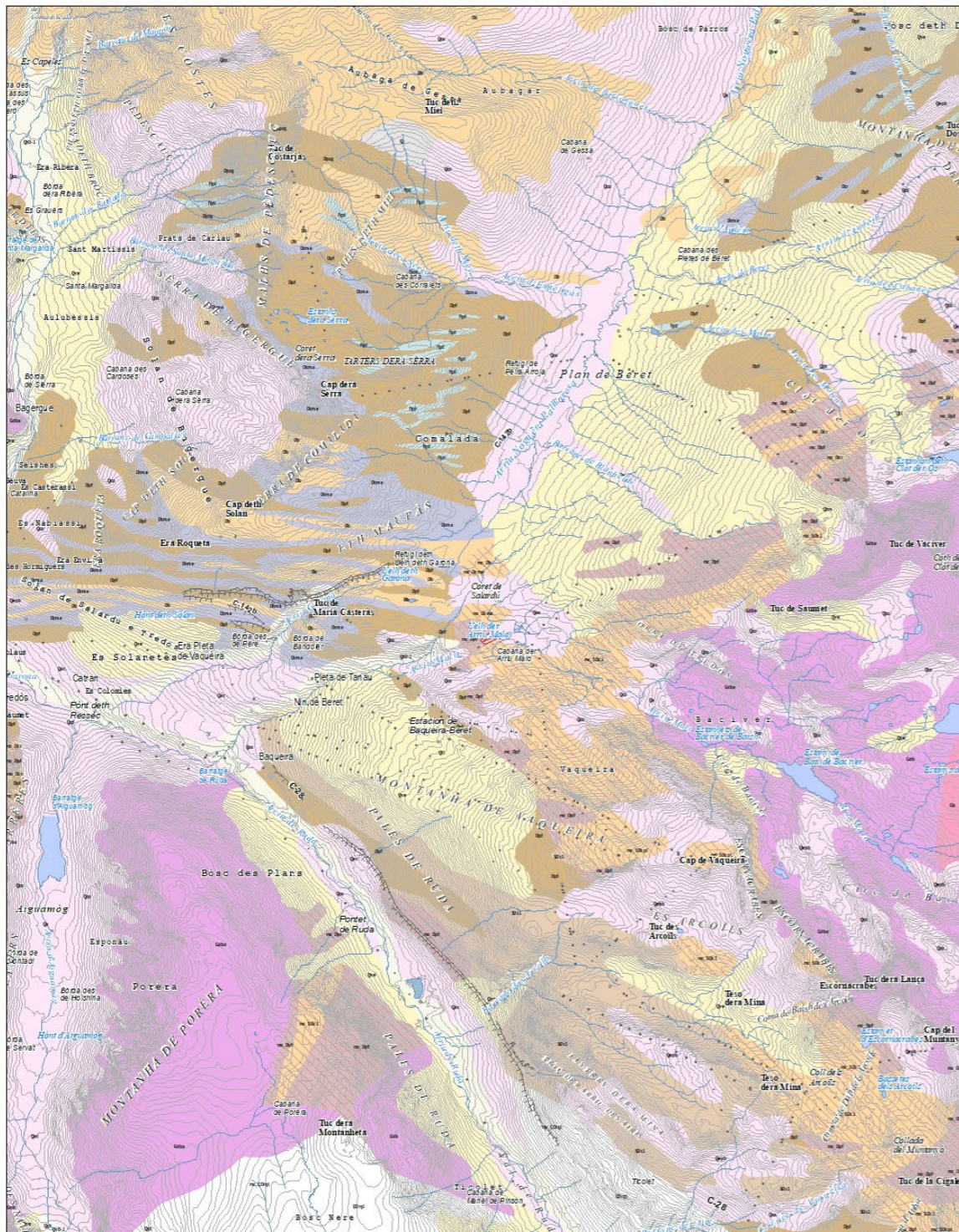
La temperatura mitjana anual a l’àmbit del Pla de Beret es situaria entre els 4 i 5 °C, donat que es troba entre els 1.500 i 2.000 ms.n.m.

La pluviometria mitjana anual a la Val d’Aran està al voltant dels 1.000 mm., a causa de l’entrada de fronts de procedència atlàntica, que per la presència dels Pirineus, afavoreixen la inestabilitat i les precipitacions de la zona. Aquest fet provoca que hi hagi una distribució pluviomètrica de les precipitacions al llarg de l’any.

Als vessants amb pendent més fort es desenvolupen sòls dels tipus *Humudepts lítics*, sòls soms, ben drenats i de textura mitjana. Desenvolupats sobre calcàries presenten un horitzó superficial enfosquit per la poca mineralització de la matèria orgànica. A les parts baixes dels vessants hi dominen els sòls *Humudepts típics*. Sòls moderadament profunds, ben drenats i de textures mitjanes a grosses, amb elements grossos, amb un cert contingut carbonatat. Desenvolupats sobre sediments detrítics amb molts elements grossos, procedents de la meteorització i transport col·luvial de roques granítiques de la zona. Presenten un horitzó superficial molt enfosquit a causa dels processos d’acumulació de matèria orgànica, que fa que en presentin valors elevats.

La zona d’estudi es situa dins l’àrea dels “Aqüífers de les calcàries i detrítics devonians de la Vall d’Aran”. La massa d’aigua es recarrega per infiltració de part de la precipitació de forma de pluja i neu. La massa es descarrega per les nombroses surgències (algunes càrstiques) i fonts que alimenten la capçalera dels rius pirinencs. Es tracta d’una massa d’aigua amb molta diversitat de materials geològics, el que fa que el tipus de circulació sigui també diversificat.

Les carreteres més properes són la C-142b, que travessa el Pla de Beret. I finalitza al camí de Montgarri i la Carretera d’Orri que surt de la C-142b i arriba fins el pàrquing de l’Orri.



MEDI NATURAL

L'àmbit d'estudi es troba concretament al pàrquing de l'Orri, on aparquen els visitants de l'estació d'esquí de Baqueira - Beret. El pàrquing està envoltat de prats de pastura, i també s'hi troben algunes instal·lacions relacionades amb l'activitat d'esquí.

A l'àmbit general del projecte, hi ha una superfície significativa ocupada per prats de pastura, els quals se'ls hi afegeixen els matollars i les pinedes de pi negre. La vegetació subalpina potencial, és la pineda de pi negre *Rhododendro-Vaccinion*.

La vegetació alpina potencial són els gespets (*Festucion eskiae*). La vegetació dels torrents i estanys, estaria constituïda per les comunitats fontinals (*Cardamino-Montion et al.*) i les comunitats lacustres. La flora pertany bàsicament a la de la regió boreoalpina.

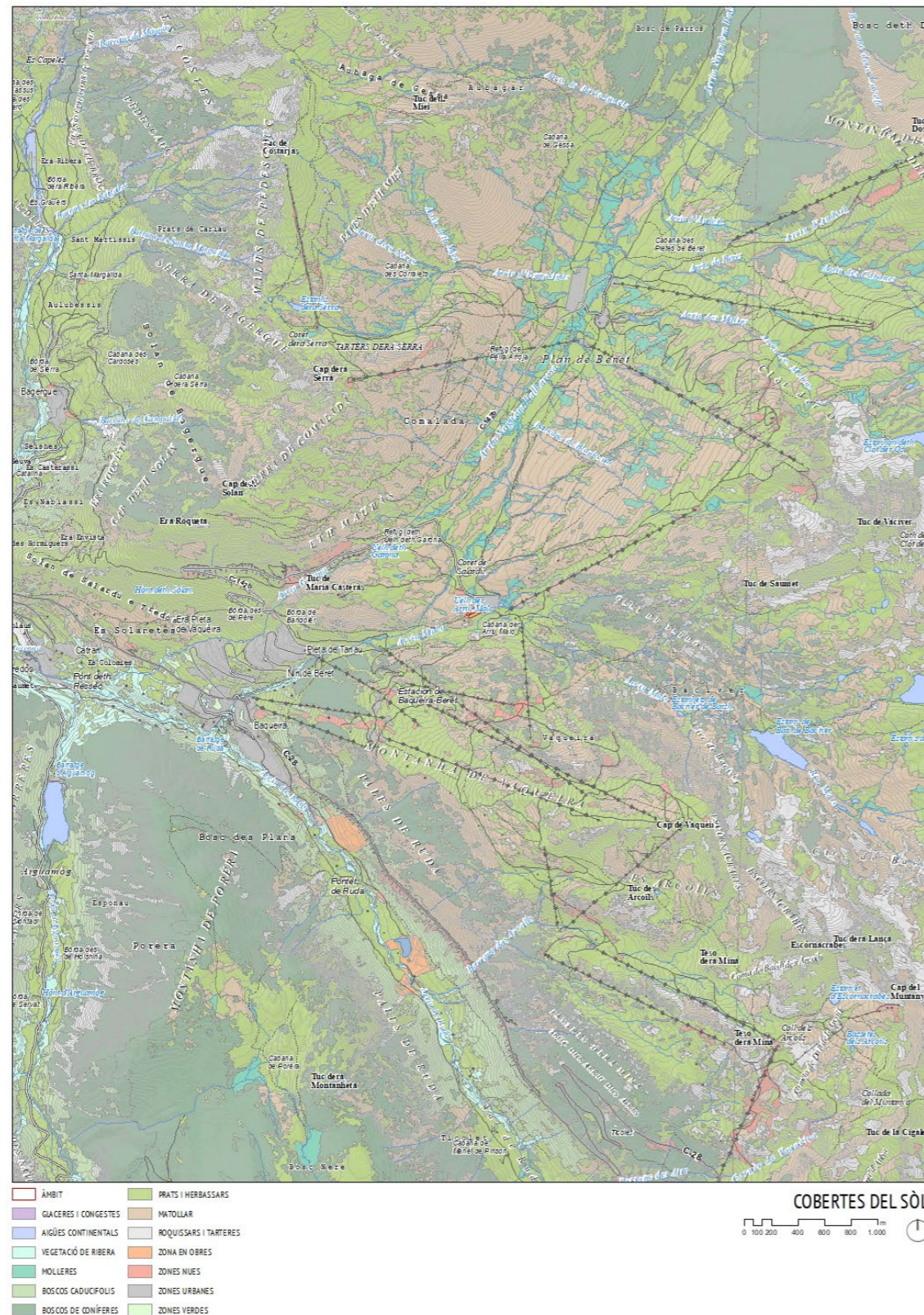
D'altra banda la zona d'estudi està inclosa al territori fisiogràfic dels Pirineus. Els hàbitats actualment presents són:

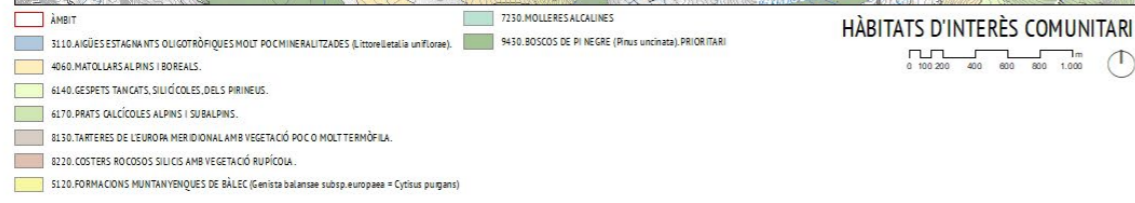
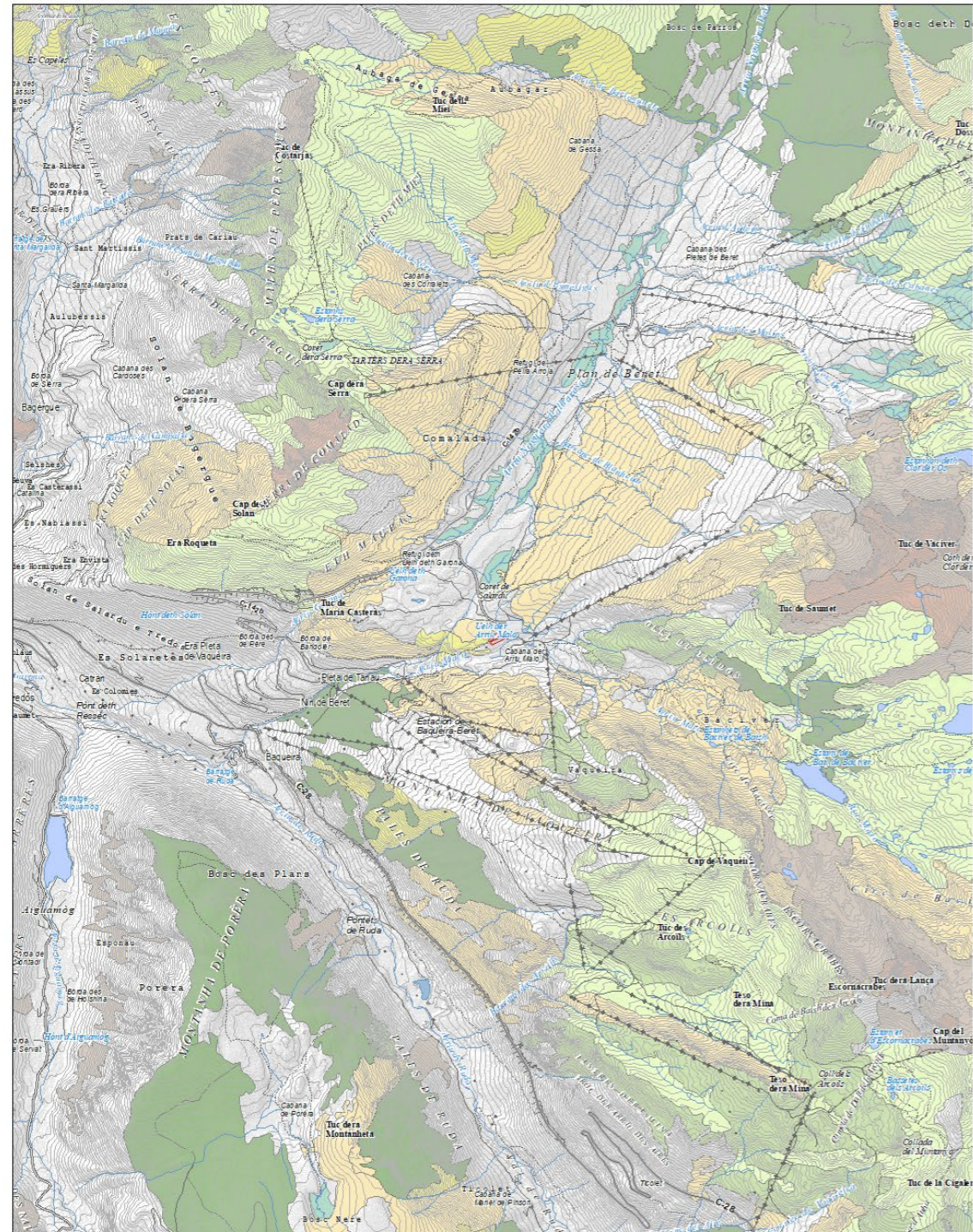
- Prats tancats acidòfils de *Festuca eskia* (gespets), d'alta muntanya.
- Gespets sovint esglaonats, acidòfils, dels vessants solells.
- Tarteres i pedrusques silícies d'alta muntanya.
- Pinedes de pi negre (*Pinus uncinata*), acidòfiles i xeròfiles, dels solells pirinencs.
- I matollars nans de nabius (*Vaccinium uliginosum*, *V. myrtillus*), acidòfils i de l'alta muntanya amb prats de pèl caní (*Nardus stricta*) o de *Bellardiochloa variegata*, acidòfils i mesòfils, a les clarianes.

El bosc subalpí típic és la pineda de pi negre (*Rhododendro-Vaccinion*). Aquesta comunitat forestal pot desenvolupar-se per sobre dels 2.000 m. La comunitat més característica és la pineda de pi negre amb neret (*Rhododendron-Pinetum uncinatae typicum*). Aquesta comunitat acidòfila s'estén àmpliament per l'estatge subalpí entre els 1.700 i 2.400 m preferint les obagues de natura granítica o esquistosa. El matoll present és el matoll de ginebró. Els matolls de ginebró estan formats per ginebró (*Juniperon communis nana*) o per bruguerola (*Calluno-Gensition pp*). Les àrees assolades o amb una minsa innivació, i exposades a la calor estiuenca i les glaçades, són molts idònies per al ginebró.

Les gesses de pèl caní i la capacitat acidificadora del sòl, fa que sigui una espècie amb gran poder de colonització. Les gesses de pèl caní es poden trobar a les zones enclotades o a les zones planes de natura silícia que a l'hivern queden ben cobertes de neu i a la primavera són molt humides (per exemple a les vores de les mulleres àcides i estanys). Però la seva tolerància l'ha permès d'estendre's enormement cobrint grans superfícies a l'estatge subalpí i alpí. Els vessants silícis rostos, de pendent considerable, s'hi situen els gespets (*Festucion eskiae*). En aquestes condicions el gesp (*Festuca eskia*) creix sense dificultats. El gesp és una gramínia lluent, dura, punxent i relliscosa, d'uns 30-40 cm d'alt.

Les aus constitueixen la classe de vertebrats amb un major nombre d'espècies. En aquest sector alpí de la Vall d'Aran, destaca la probable presència d'espècies com el gall fer (*Tetrao urogallus*), possiblement a major alçada que el Pla de Beret, perdiu xerra (*Perdix perdix*), xoriguer comú (*Falco tinnunculus*), aligot comú (*Buteo buteo*), la becada (*Scolopax rusticola*), mussol pirinenc (*Aegolius funereus*),... Per la capacitat de moviment, cal tenir en compte el pas per la zona de l'àliga daurada, voltor comú i falcó pelegrí. En les zones forestals properes a l'àmbit, denses i poc fragmentades, es preveu la presència del mussol pirinenc, gall fer i picot negre.





Els mamífers probablement presents a la zona d'estudi són l'ós bru (*Ursus arctos*), l'ermíni (*Mustela erminea*), mostela (*Mustela nivalis*), marta (*Martes martes*), guineu (*Vulpes vulpes*), gat fer (*Felis silvestris*), senglar (*Sus scrofa*), isard (*Rupicapra rupicapra*), marmota (*Marmota marmota*), talpó de tartera (*Chionomys nivalis*), talpó dels prats (*Microtus arvalis*) i la llebre europea (*Lepus europaeus*). Altres carnívors possiblement presents són el teixó (*Meles meles*), la fagina (*Martes foina*) i l'esquirol (*Sciurus vulgaris*). Les dures condicions climàtiques fan que l'herpetofauna sigui escassa. No obstant, hi ha espècies com la sargantana aranesa (*Iberolacerta aranica*), el lluert o llangardaix verd occidental (*Lacerta bilineata*), la sargantana de mullera (*Zootoca vivipara*), la sargantana roquera (*Podarcis muralis*), el perillós escurçó pirinenc (*Vipera aspis*) i possiblement el vidriol (*Anguis fragilis*).

Tot i la presència de llocs amb aigua, la comunitat amfíbrica també és discreta per les dures condicions climàtiques. Els rierols i els estanys són llocs importants per a aquest grup de vertebrats, especialment durant el període reproductor.

SOCIOECONOMIA

Dins l'àmbit no hi ha cap assentament de població estable. El nucli més proper és Baqueira, on hi ha principalment segones residències i activitats lligades al turisme. És el cas del nucli de Beret, lligat a l'esquí, malgrat a l'estiu també s'hi mantenen activitats esportives com senderisme, però amb un caràcter molt més reduït.

Els municipis que directament es relacionen amb l'estació esquí de Baqueira- Beret, són Naut Aran, per la Vall d'Aran, i Alt Àneu, Esterrí d'Àneu, i la Guingueta d'Àneu, pel Pallars.

Comparant la població dels nuclis del Pallars Sobirà i la de la Vall d'Aran des de 1950 fins la dècada dels 90, es mostra la rellevància i efecte de l'estació Baqueira-Beret sobre la comarca, a partir de la seva inauguració l'any 1964, avui ja fa cinquanta anys.

La demanda turística de les darreres dècades, sobretot concentrada als mesos d'estiu i hivern, ha comportant en els pobles de la Vall d'Aran i concretament de Naut Aran certes transformacions per a acollir la demanda creixent de serveis i d'allotjaments.

Naut Aran concentra un 42,6% dels hotels i un 44,0% de les places hoteleres de tota la comarca, així com un 25,0% de turisme rural. Salardú es situa a pocs quilòmetres de la capital de la Vall d'Aran, on es mostra també un turisme consolidat, amb presència d'hotels, pensions, residències, restaurants,... etc., per a satisfer aquestes demandes.

INFRAESTRUCTURES I SERVEIS

Dins l'àmbit, destaquen com a infraestructures i serveis principals:

- Xarxa elèctrica

No hi ha línies d'alta tensió dins l'àmbit del projecte, però sí que es troba una línia de baixa tensió que creua pel sud en direcció al sud-oest. Altres línies d'abastament d'energia elèctrica a les instal·lacions de l'estació d'esquí de Baqueira Beret són soterrades.

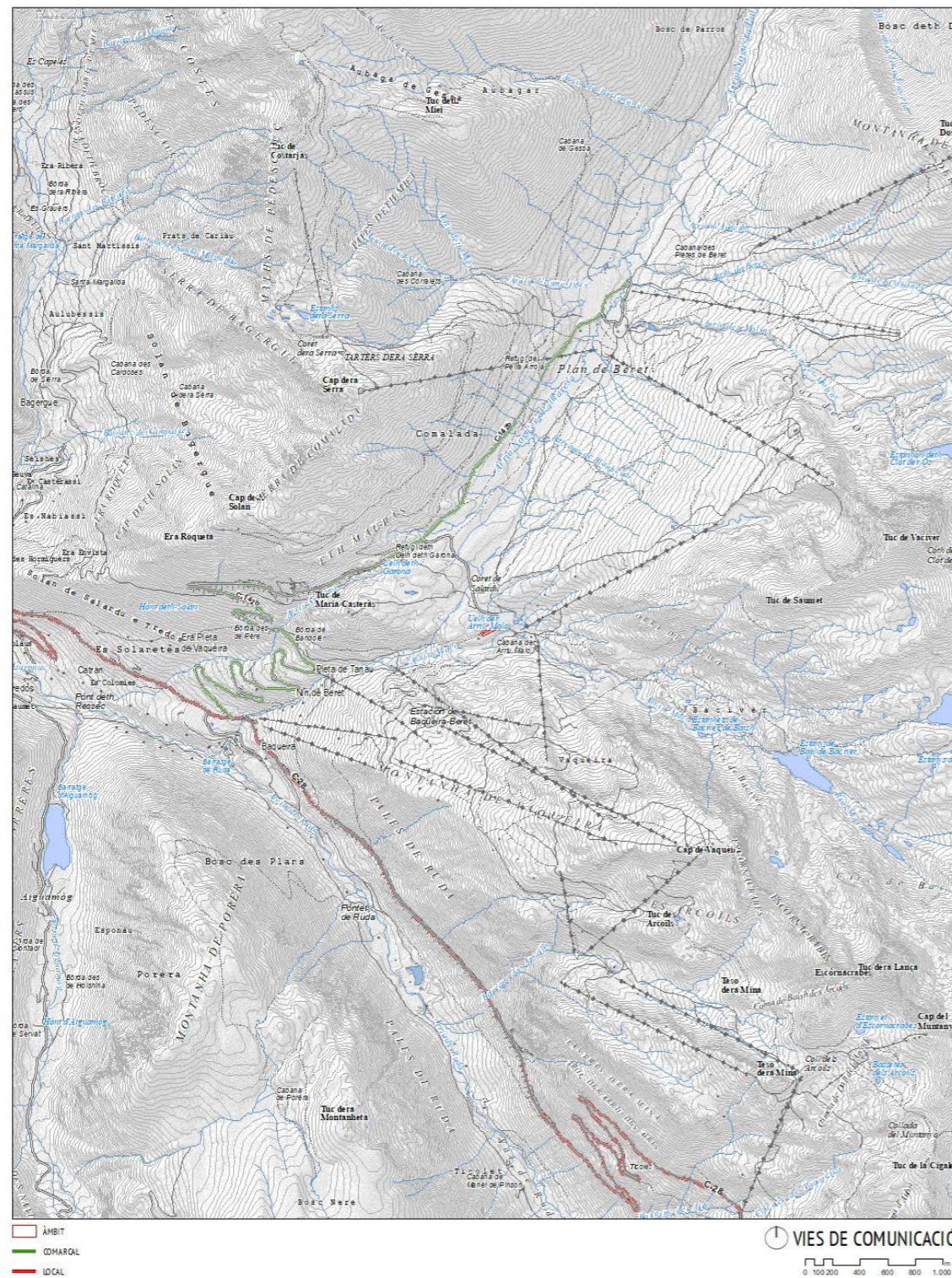
- Xarxa viària

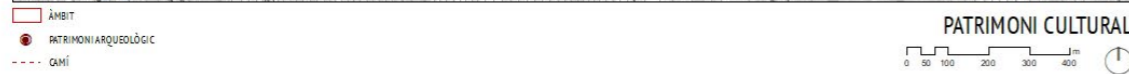
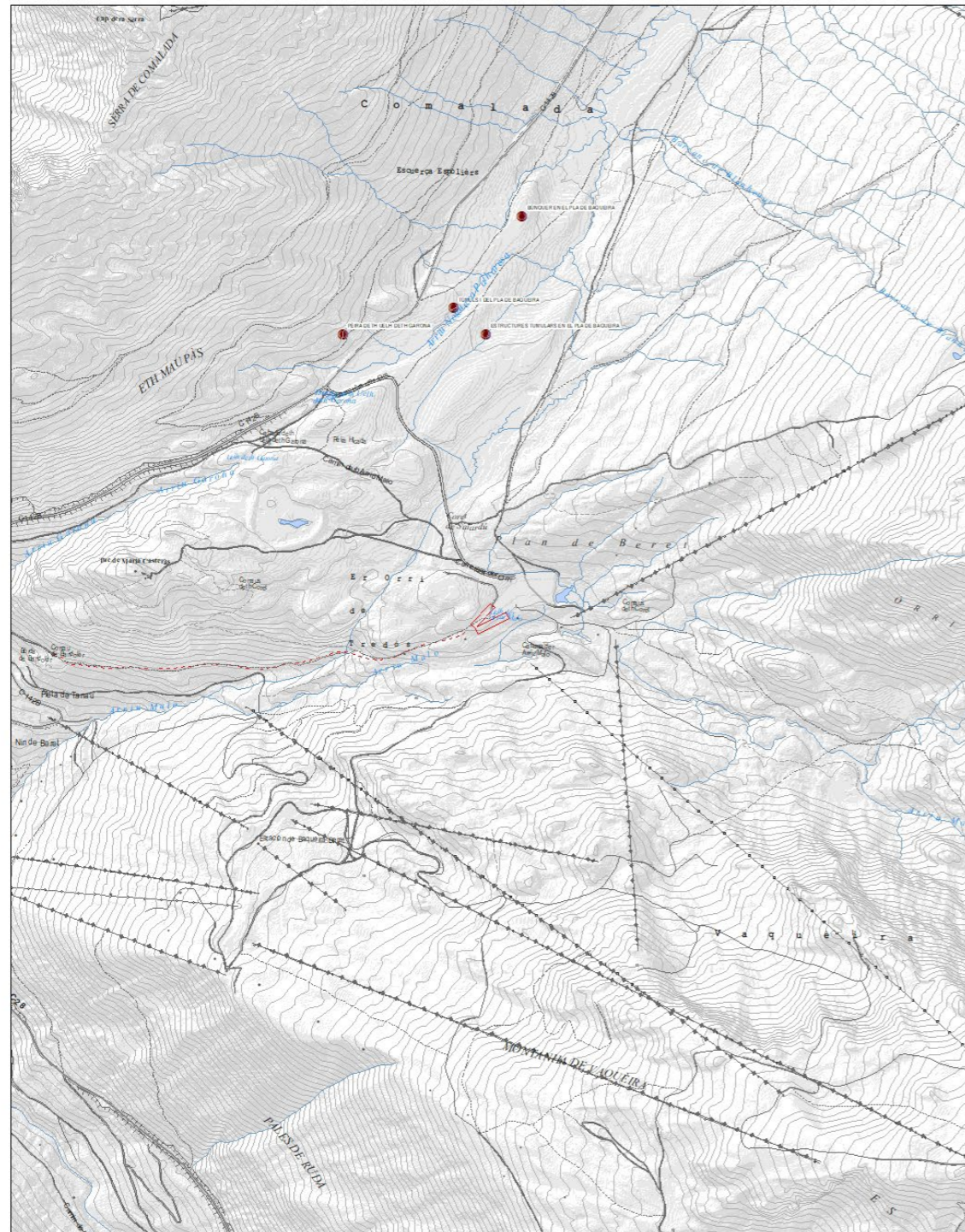
La principal carretera d'accés a l'àmbit és la C-142b, que surt del poble de Baqueira i puja pel pla de Beret. D'aquesta carretera en surt la carretera de Orri que arriba a l'aparcament d'Orri. D'aquest aparcament surten diverses pistes que pugen la muntanya.

- Camins i itineraris

De l'aparcament d'Orri surten diverses pistes i itineraris que pugen la muntanya i donen accés a altres instal·lacions de les pistes d'esquí. A l'estiu sovint es desenvolupen activitats de senderisme pels camins de la zona.

També trobem un antic camí ramader que puja des de la població de Baqueira cap als prats de pastura.





PATRIMONI CULTURAL

S'ha realitzat un inventari dels béns culturals presents a l'àmbit d'estudi que ha constatat d'una consulta de cartes arqueològiques i bases de béns arquitectònics inventariats, als serveis d'inventari arqueològic i arquitectònic de la Direcció General de Patrimoni Cultural, del Departament de Cultura de la Generalitat de Catalunya, així com de l'Inventari del Patrimoni Històric, Arquitectònic i Ambiental.

De la consulta realitzada es desprèn que hi ha diversos jaciments arqueològics propers l'àmbit d'estudi:

- Cromlec quadrangular del Pla de Beret

L'estructura consisteix en un cromlec quadrangular, del que només en resta una part a la vista. El costat més llarg fa 14 metres. Els costats laterals estan tallats de manera que no es coneixen les dimensions, però hi ha una divisió interior de 12 metres de llargada, situada a 9 metres de la cantonada. El cromlec és format per blocs de granit de gran tamany. La major part són força plans, però hi ha alguns que sobresurten molt del pla (amiden de 30 a 70 cm d'alçada). A 5 minuts a migdia d'aquest element, hi ha el menhir anomenat Peira Hillola.

El jaciment no disposa de cap règim de protecció.

- Peira Hillola (des de bronze -1800 / -650)

La Peira Hillola es troba sobre un petit promontori, a uns 50 metres a ponent de la Noguera. Per accedir-hi cal agafar la pista que va de Beret a Montgarri pel costat de ponent del riu i, des de l'aparcament de les pistes d'esquí, avançar uns 500 metres. En aquest punt, s'ha de deixar la pista i avançar en direcció al riu, cap a on es troba el turó on hi ha el menhir. El menhir consisteix en una llosa de granit d'1,55 m d'alçada, 68 cm d'amplada i de 15 a 20 cm de gruix. El bloc està clavat a terra i inclinat cap a tramuntana. La cara sud és ben llisa, mentre que la oposada és força irregular. Tal com el nom del menhir indica, hi havia una segona pedra clavada a terra. Aquesta, però, no s'ha conservat dreta, sinó que es troba tombada a terra, a migdia de l'altra, i gairebé tapada per la vegetació. La llosa amida 1,60 metres de llarg per 35 cm d'ample. A pocs metres del menhir, en la part més alta del turó, hi ha un grup de blocs que podrien correspondre a un cromlec.

El jaciment no disposa de cap règim de protecció.

4. PAISATGE DEL LLOC I PROJECTE

4.1 DESCRIPCIÓ I VISIBILITAT DEL LLOC

4.1.1 Estructura

El paisatge del pla de Beret, té un elevat interès, pels seus valors. Configura una collada plana a 1.860 metres d'altitud amb una allargada d'uns quatre quilòmetres. És on neixen els rius Garona i Noguera Pallaresa. De fet, el naixement dels rius té un gran protagonisme, ja que divideix conques de l'entitat del riu Garona, a França, i el riu Noguera Pallaresa, cap el vessant català.



Aparcament del Pla de l'Orri

Es troba cobert per prats naturals on a l'estiu hi poden arribar a pasturar uns 40.000 caps de bestiar boví i equí. Aquest paisatge tradicional és valorat a l'estiu per la gran afluència de visitants, i conviu amb les instal·lacions d'esquí, a l'estiu sense activitat.

El Pla de Beret forma part de l'estació d'esquí alpí Baqueira-Beret, on les infraestructures són visibles, malgrat sovint es perden en un paisatge molt obert i de grans dimensions.



Nucli de Beret a la dreta

Estructuralment l'àmbit es pot caracteritzar per la presència de:

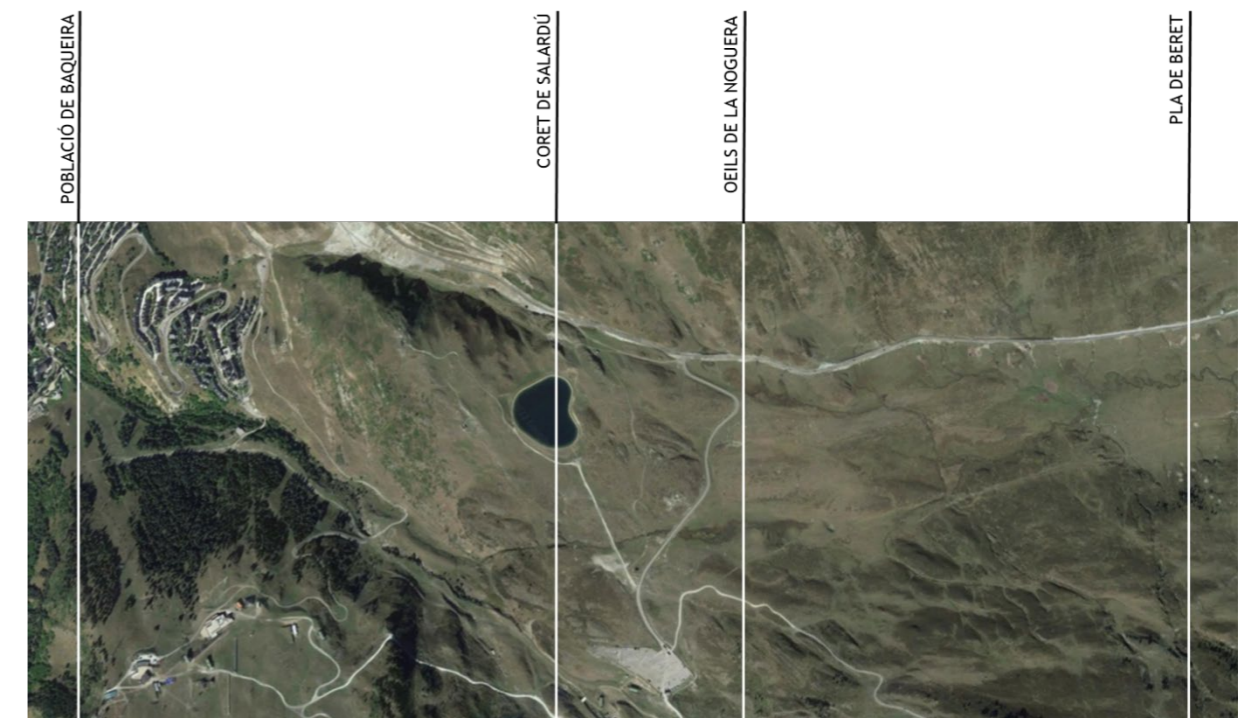
- Vessants de muntanya. Aquests àmbits davallen des de les carenes fins el fons de vall, principalment són prats.
- Rierols afluents del Riu Noguera Pallaresa, com l'Audeth, i el de Beret, que prenen un especial configuració a les mulleres que recorren el pla.



Estructura de les mulleres al Pla de Beret

En les següents figures es mostren imatges que caracteritzen el paisatge del de la zona, des del Pla de Beret, a la població de Baqueira, amb elements que, a més del suport, han anat configurat el paisatge.

Hi ha quatre enclavaments o pautes en aquest recorregut:



POBLACIÓ DE BAQUEIRA

CORET DE SALARDÚ

OEILS DE LA NOGUERA

PLA DE BERET



1



POBLE DE BAQUEIRA.
SEGONES RESIDÈNCIES I ACTIVITATS LLIGADES AL TURISME. PRINCIPALMENT A L'HIVERN, LLIGAT A L'ESQUÍ, TOT I QUE A L'ESTIU TAMBÉ S'HI MANTENEN ACTIVITATS ESPORTIVES COM SENDERISME, PERÒ AMB UN CARÀCTER MOLT MÉS REDUÏT.

2



MURS DE CONTENCIÓ PER A LA SUBJECCIÓ DE TALUSSOS AL POBLE DE BAQUEIRA.

POBLACIÓ DE BAQUEIRA



CORET DE SALARDÚ



OEILS DE LA NOGUERA



PLA DE BERET

1

BASSA D'ORRI.
BASSA D'EMMAGATZEMATGE D'AIGUA PER LA
PRODUCCIÓ DE NEU DURANT LA TEMPORADA
D'ESQUÍ.



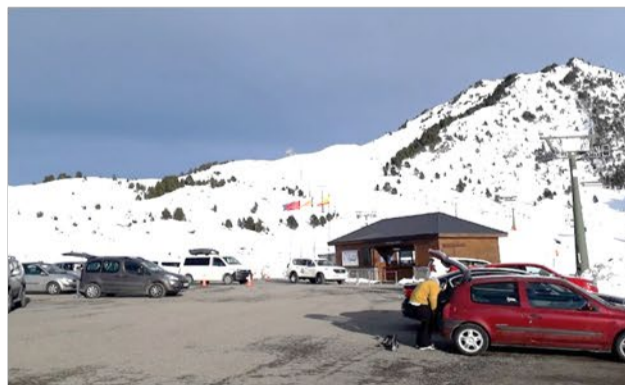
2

CAMÍ RAMADER. ANTIGAMENT L'HAVIEN UTILITZAT ELS
RAMADERS LOCALS PER PUJAR CAP ALS PRATS DE
PASTURA DES DE LA POBLACIÓ DE BAQUEIRA.



3

APARCAMENT D'ORRI.
PRINCIPAL ZONA D'APARCAMENT PER ALS ESQUIADORS
DE L'ESTACIÓ D'ESQUÍ BAQUEIRA - BERET.



POBLACIÓ DE BAQUEIRA

CORET DE SALARDÚ

OEILS DE LA NOGUERA

PLA DE BERET



1

DES DEL PLA DE BERET, CAP A L'OEST ÉS VISIBLE EN L'HORIZZÓ TOT EL MASSÍS DE LA MALADETA. LA VALL ES TALLA DE COP SEGUINT LA CONCA DEL RIU MALO, QUE ÉS L'INICI DEL GARONA.



2

CAP A L'EST, SEGUINT LA VALL DEL NOGUERA PALLARESA, ÉS DES D'ON LA VALL PREN LA SEVA MÀXIMA DIMENSIÓ. AL MIG LES MOLLERES, AL FONS ELS CIMS, I EN UN MARGE SEMPRES LA CARRETERA.



3

EL NAIXEMENT DE LA NOGUERA PALLARESA, JUNTAMENT AMB ELS OIELS DEL GARONA, DONEN CARÀCTER A AQUESTA VALL, QUE ÉS DIVISÒRIA D'AIGÜES, DE LA CONCA DE L'EBRE I LA CONCA DEL GARONA.

POBLACIÓ DE BAQUEIRA



CORET DE SALARDÚ



OEILS DE LA NOGUERA



PLA DE BERET



A L'EST, LA VALL DEL NOGUERA PALLARESA, AGAFA TOTA LA SEVA DIMENSIÓ. AL MIG LES MOLLERES, AL FONS ELS CIMS, I EN UN MARGE SEMPRE ES MANTÉ LA CARRETERA.



1

A L'HIVERN, EN AQUESTS ESPAIS CENTRALS L'ACTIVITAT D'ESQUÍ ES LIMITA AL CIRCUIT DE FONTS. A L'ESTIU ELS USOS TRADICIONALS SÓN ELS QUE CAPITALITZEN EL PAISATGE, COMBINATS AMB ELS VISITANTS. AL FONS L'ESTACIÓ D'ESQUÍ PERD LA CENTRALITAT.

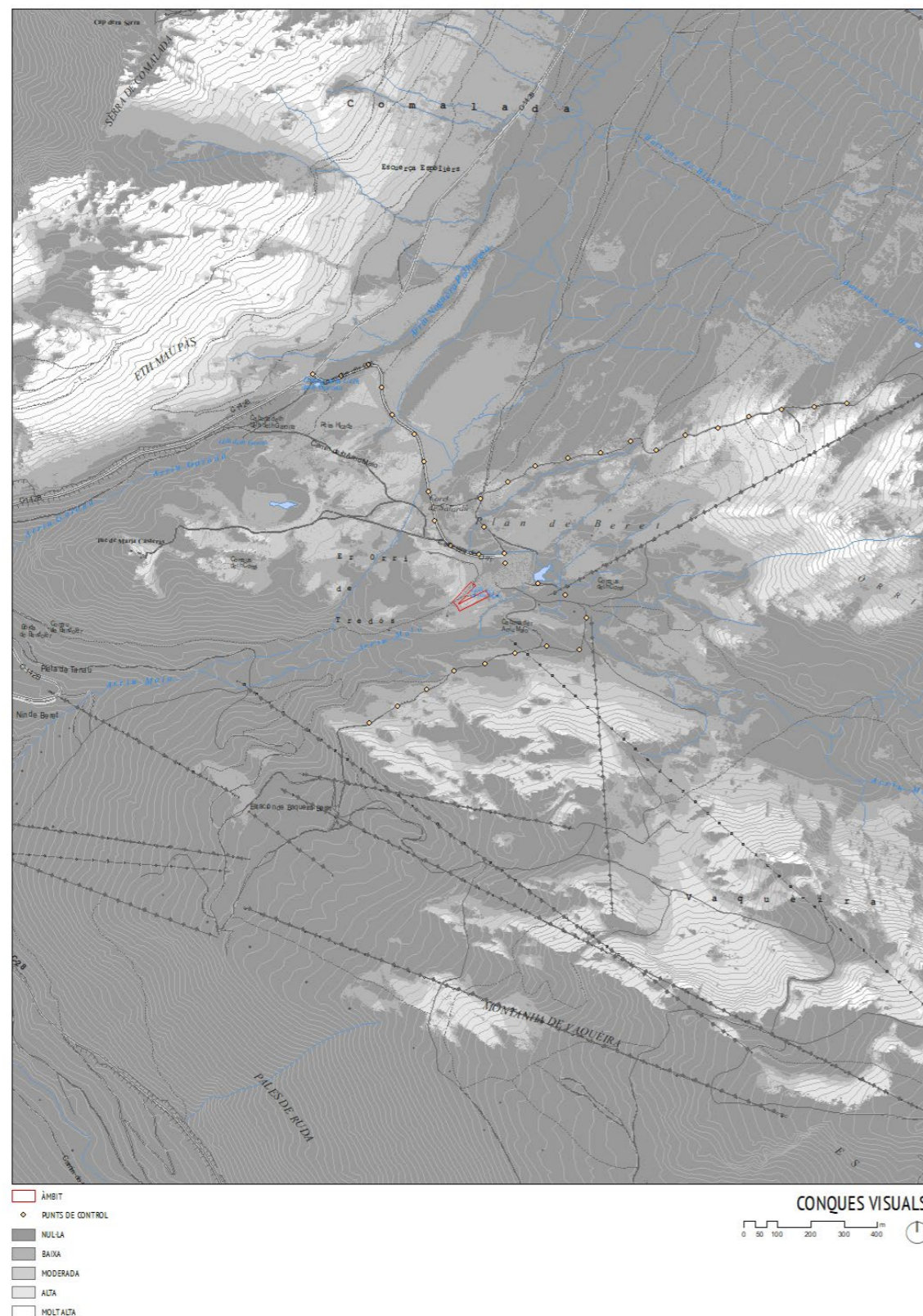


2

DES DEL PLA DE BERET, CAP A L'OEST ÉS VISIBLE EN L'HORIZÓ TOT EL MASSÍS D'ELA MALADETA. LA VALL EN AQUEST PUNT MOSTRA, JUNTAMENT AMB EL REFUGI, EL SEU CARÀCTER ALPÍ.



3



4.1.2 Anàlisi de la visibilitat

L'anàlisi de conques visuals és una eina que permet identificar quins sectors del territori són visibles des d'un punt determinat (és a dir, la conca visual d'aquell punt). Això permet avaluar quins elements o unitats del paisatge són més visibles i, per tant, si una actuació o canvi en el paisatge serà més percebut visualment o menys. L'anàlisi s'efectua mitjançant tècniques de sistemes d'informació geogràfica (SIG), de manera que es calcula la conca visual de diversos punts, o de recorreguts, de tal manera que s'obté un plànol de zones visibles i d'altres no visibles.

La visibilitat del conjunt dependrà de quins punts es seleccionin per obtenir-ne la conca visual. El criteri habitualment utilitzat és escollir els punts o camins panoràmics (per tant, els que previsiblement tindran conques més grans) i els punts o camins molt transitats (assumint que el grau d'impacte visual d'una transformació del paisatge serà més gran com més elevat sigui el nombre de persones que el perceben).

L'itinerari més sensible que es percep a l'àmbit de l'obra a la zona del Pla de Beret és des de la carretera C-142b i des de la carretera d'Orri, que va des de la C-142b fins al pàrquing d'Orri.

L'altre itinerari amb més sensibilitat és la pista que surt del pàrquing en direcció a l'estació d'esquí i la que va en direcció a l'Estanhòla deth Còth de Blanheuar.

S'ha fet el càlcul de les conques visuals des dels principals itineraris que es representa a la següent figura de conques visuals. Aquesta anàlisi mostra que l'àmbit d'estudi presenta una visibilitat moderada des dels observadors principals.

4.2 VISIÓ INTEGRAL DEL PROJECTE

Com s'ha descrit a l'apartat d'antecedents d'aquest document, les necessitats d'ampliació dels tallers actuals i les dificultats d'accés als mateixos, comporten el replanteig de la ubicació d'aquest edifici i la proposta de nous dissenys funcionals i integrats en el paisatge de la Vall d'Aran.

En aquest context, la proposta d'alternatives s'orienta en dues estratègies concretes, per una banda es plantegen alternatives respecte a la ubicació i ampliació de l'edifici de tallers, i per una altra banda respecte al disseny de l'edifici.

4.2.1 Proposta d'alternatives per a l'emplaçament de l'edifici de tallers

En aquesta estratègia es defineixen dues alternatives que es basen especialment en l'emplaçament de l'edifici de tallers, ja que la ubicació actual presenta alguns problemes d'accessibilitat.

ALTERNATIVA 1. UBICACIÓ ACTUAL I AMPLIACIÓ DE L'EDIFICI DE TALLERS.

L'alternativa 1 consisteix en mantenir la ubicació actual de l'edifici de tallers de la cota 1.800, i ampliar aquest edifici per tal de respondre a les necessitats de major espai per a l'emmagatzematge de les màquines retrack.

L'edifici actual es troba en una zona on hi ha diverses instal·lacions de l'estació d'esquí de Baqueira-Beret com cafeteries, una àrea de debutants, l'inici de diversos remuntadors i l'inici d'algunes pistes que baixen fins al poble de Baqueira.

Aquests elements limiten i dificulten l'ampliació dels tallers, però el principal inconvenient d'aquesta alternativa és que l'accés a l'edifici actual per carretera queda inhabilitat a l'hivern per la neu, per tant els treballadors tenen dificultats per accedir-hi amb els seus propis vehicles, tot i que l'accés

està garantit mitjançant diferents remuntadors. De la mateixa manera es troben dificultats per transportar-hi fins allà maquinària o recursos pesats necessaris per als tallers durant l'hivern, havent hagut de recórrer a l'ús d'helicòpters en ocasions puntuals.

ALTERNATIVA 2. NOU EDIFICI DE TALLERS AL PÀRQUING D'ORRI

Per tal de solucionar les problemàtiques relatives a la ubicació actual de l'edifici de tallers, l'alternativa 2 proposa un nou emplaçament d'aquest a la zona de l'aparcament d'Orri.

L'aparcament d'Orri té una superfície d'aproximadament 1,5 ha i es troba a la cota 1.850. Des d'aquest aparcament s'accedeix a dos remuntadors que pugen a cota 2.100 i 2.500. A uns 200 metres de l'aparcament hi ha un edifici amb servei de bar i cafeteria.

Al pàrquing s'hi accedeix des de la carretera d'Orri, que surt de la C-142b, i permet l'accessibilitat amb vehicle privat des del poble de Baqueira. Durant l'hivern, es realitza un manteniment diari d'aquestes carreteres amb màquines llevaneus i amb l'abocament de sal per tal d'evitar que la neu i el gel impedeixin la circulació.

En aquesta alternativa, l'edifici actual de tallers quedaria disponible per la ubicació d'altres serveis de l'estació d'esquí.



Aparcament d'Orri a l'estació d'esquí de Baqueira - Beret.

VALORACIÓ DE LES ALTERNATIVES RESPECTE L'EMPLAÇAMENT DE L'EDIFICI DE TALLERS

En tots els casos, la construcció o ampliació d'edificis en un entorn natural, tot i que ja alterat per l'activitat de l'estació d'esquí, comporta certs impactes paisatgístics que es poden reduir amb l'aplicació de mesures d'integració paisatgística.

En aquest cas, es valoren les alternatives tenint en compte la funcionalitat de cadascuna d'elles segons les necessitats de l'estació d'esquí de Baqueira - Beret.

En aquest context, l'alternativa 1 veu limitada l'ampliació de l'edifici de tallers per la resta d'instal·lacions i activitats de l'estació d'esquí que es distribueixen al seu voltant, però el principal inconvenient d'aquesta alternativa és la dificultat d'accés a l'àmbit durant l'hivern.

L'alternativa 2 en canvi disposa d'una bona accessibilitat i, tot i que comporta la construcció d'un nou edifici, aquest es situaria en una zona on ja hi ha altres elements que distorsionen el paisatge natural com són el propi pàrquing, el bar i les estacions motrius de dos remuntadors, de manera que

l'impacte paisatgístic no seria significatiu, i menys encara si s'apliquen unes bones mesures d'integració paisatgística.

Per tot això, i prioritzant la bona accessibilitat a l'edifici de tallers com a criteri determinant, aquest estudi conclou que la millor alternativa respecte a l'emplaçament de l'edifici de tallers és la 2, a l'aparcament d'Orri.

4.2.2 Proposta d'alternatives per al disseny de l'edifici

En base a les característiques bàsiques de la instal·lació demandada, s'han plantejat dues alternatives per al disseny de l'edifici de Tallers al pàrquing d'Orri.

ALTERNATIVA 1

L'alternativa 1 proposa un edifici de dues plantes distribuïdes de la següent manera:

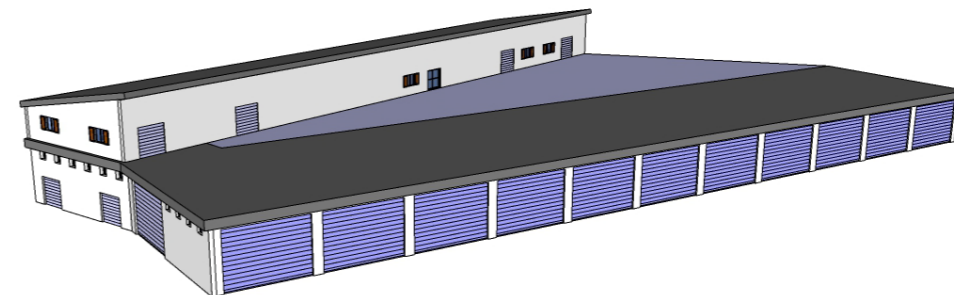
- Primera planta:
 - Magatzems, personal i manteniment.
- Planta Baixa:
 - Tallers, fusteria, ferreteria i garatge.

La proposta pretén col·locar l'edifici adaptat a la morfologia del terreny, de manera que la primera planta queda a l'alçada del pàrquing d'Orri, al qual es dona continuïtat pel sostre de la planta baixa.

La primera planta té una longitud d'uns 82 metres i una alçada d'entre 3 metres, al punt més baix, i de 6,70 metres al punt més alt. La planta baixa té una longitud superior, de gairebé 100 metres, i una alçada important, de 6,78 metres, necessària per emmagatzemar les màquines retrack.

Estèticament, l'edifici presenta unes façanes llises i amb poques obertures a la primera planta, mentre que a la planta baixa es situen totes les portes de garatge per l'accés de la maquinària.

La teulada de la primera planta presenta una inclinació contrària a la de la muntanya, mentre que la teulada de la planta baixa es manté plana i accessible des de l'aparcament d'Orri, formant part de l'entrada de la planta primera.



ALTERNATIVA 2

La segona alternativa també proposa un edifici de dues plantes adaptades geomorfològicament al terreny i amb accés des del pàrquing d'Orri. Aquesta alternativa manté la distribució de les plantes com a l'alternativa 0, però amb un ordre diferent:

- Primera planta:
 - Personal, manteniment i magatzems.
- Planta baixa:
 - Fusteria, ferreteria, tallers i garatge.

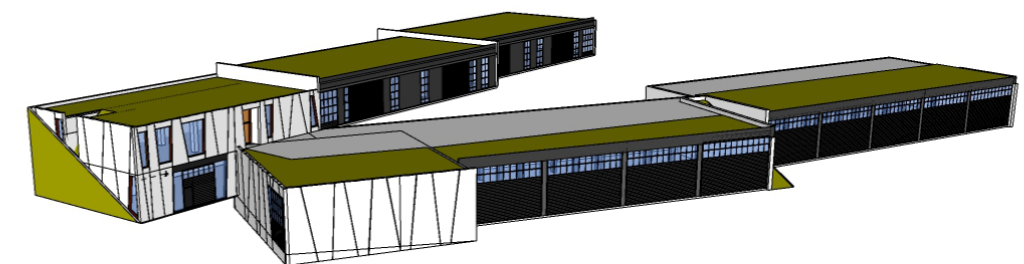
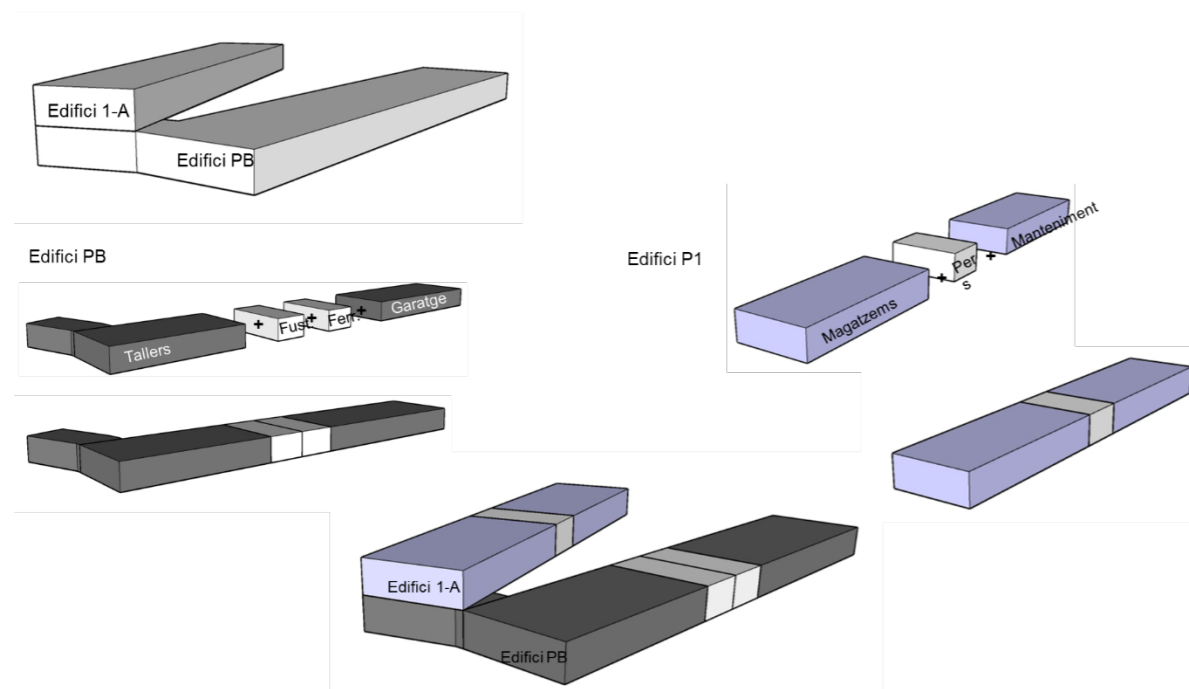
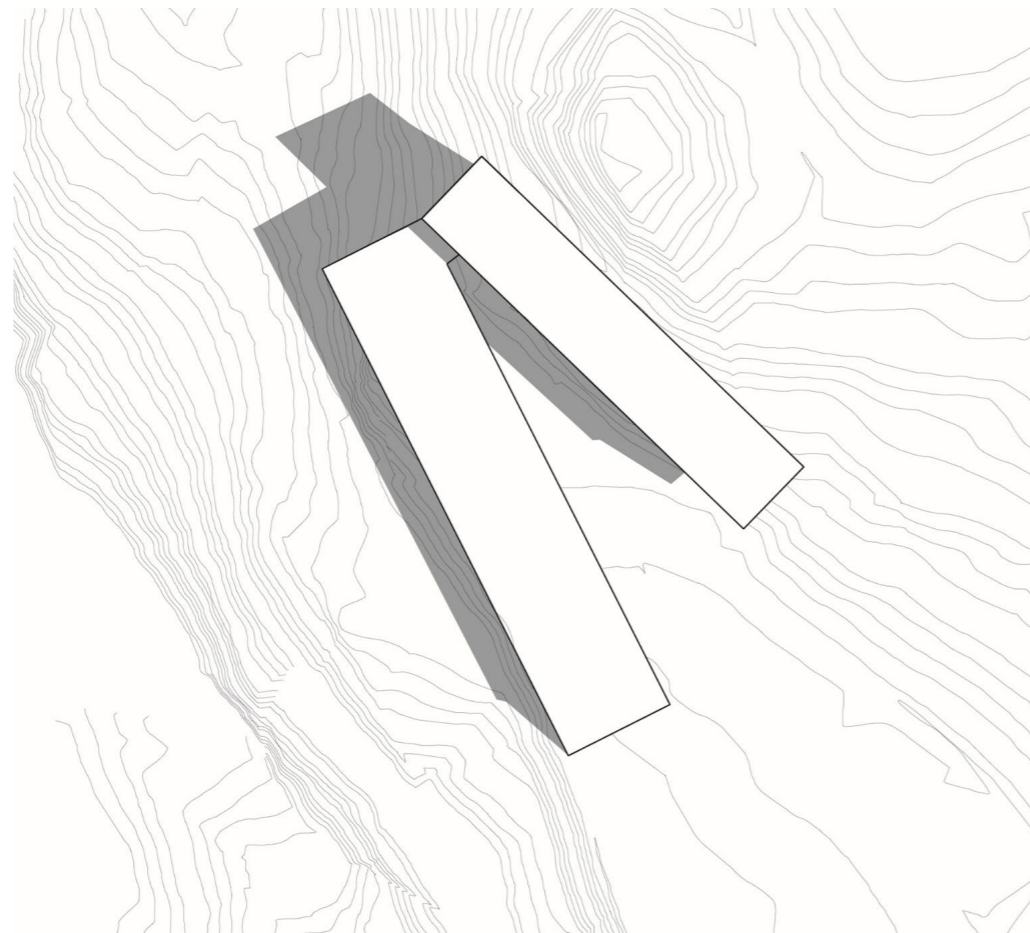
Aquesta alternativa presenta un millor encaix en la geomorfologia del terreny de manera que els diferents edificis presenten una estructura més flexible, lluny de la forma estrictament rectangular de l'alternativa 1. En aquest cas, la primera planta segueix quedant a l'alçada del pàrquing d'Orri al qual es dona continuïtat pel sostre de la planta baixa.

Per tal d'aconseguir un major encaix geomorfològic, l'edifici presenta unes majors longituds que l'alternativa 1 tant en la primera planta (87 metres), com en la planta baixa (104 metres). L'alçada de la planta baixa es manté suficientment gran per l'emmagatzematge de les màquines retrack, amb 6,90 metres, mentre que a la primera planta es redueix l'alçada a 4,50 metres, suficient per acollir els usos d'oficines, manteniment i magatzems.

Els aspectes estètics són els que presenten majors canvis respecte l'alternativa 1. En aquest cas s'han aplicat criteris d'integració paisatgística per al disseny exterior de les façanes i les teulades de manera que l'impacte visual sigui mínim.

Per al disseny de la façana s'han agafat de base els murs que es troben al poble i a l'estació d'esquí de Baqueria - Beret, amb uns dibuixos triangulars en formigó que aporten una sensació d'unificació en el paisatge. La façana restant a la planta baixa es troba ocupada gairebé en la seva totalitat per les portes de garatge en colors foscos, amb obertures superiors per tal d'aconseguir una major il·luminació a l'interior. A la primera planta la façana, també en colors foscos, disposa de majors obertures amb finestres que permeten una major il·luminació interior, i altres detalls en fusta que unifiquen el disseny amb la resta d'instal·lacions de l'estació d'esquí.

Finalment, les teulades es proposen planes i amb cobertes vegetals, per tal d'aconseguir una major integració en el paisatge de muntanya. La teulada de la planta baixa és accessible i presenta continuïtat des de l'aparcament d'orri, formant part de l'entrada de la primera planta.

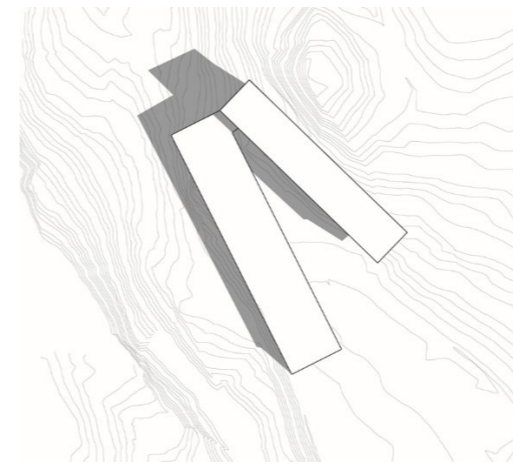




VALORACIÓ DE LES ALTERNATIVES RESPECTE AL DISSENY DE L'EDIFICI DE TALLERS

Les dues alternatives responen a les necessitats d'usos i serveis de l'estació d'esquí amb espais suficients per allotjar els tallers, garatges, magatzems, etc. L'emplaçament de les dues edificacions al pàrquing d'Orri és gairebé idèntica, i les diferències es troben especialment en els aspectes més arquitectònics i de disseny, on des d'un primer cop d'ull es mostra una alternativa 1 més simple i una alternativa 2 més complexa, en la que s'evidencien majors esforços per a la integració paisatgística del projecte.

Començant per la valoració de l'encaix morfològic en el relleu de l'àmbit, es pot observar com les dues alternatives s'han adaptat a la geografia del terreny amb una disposició de les dues plantes encaixades sobre el mateix amb una forma similar. La principal diferència en aquest encaix es troba en que l'alternativa 2 presenta una major flexibilitat en la distribució de cada planta, permetent una major adaptació a les formes del relleu. Aquest aspecte és molt important per evitar generar majors moviments de terres, i també per a la integració paisatgística trencant amb les línies estrictament rectes i poc freqüents a la natura que proposa la primera alternativa.



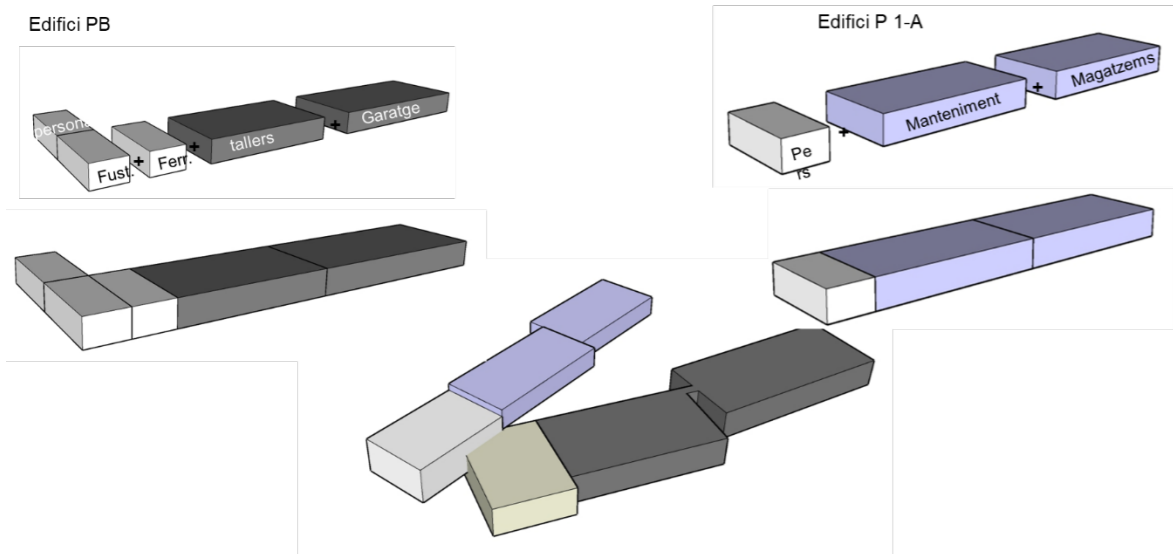
Alternativa 1.



Alternativa 2.

Un altre aspecte que permet la valoració d'aquestes alternatives és les cobertes dels edificis. Mentre que a l'alternativa 1 es proposen una coberta amb teulades tradicionals dels pirineus, amb el color fosc característic del territori, i amb un espai accessible i continu des del pàrquing d'Orri que permet accedir a la primera planta, l'alternativa 2 aposta per unes teulades planes amb cobertes verdes i que igualment permeten l'accés a la planta baixa des de l'aparcament d'orri. Aquesta segona alternativa aconsegueix una major integració en el paisatge que, a l'hivern, estarà molt probablement recobert de neu, i a l'estiu la gespa imitarà els prats de pastura dels voltants, camuflant l'edifici especialment des de majors altituds.

Finalment es proposa la valoració de les façanes dels dos dissenys on destaca una primera alternativa amb unes façanes molt simples amb poques obertures a la primera planta, i tot de portes de garatge a la planta baixa. L'alternativa 2 opta per un disseny més acurat on proposa una primera façana orientada al poble de Baqueira amb unes parets de formigó marcades amb un disseny de línies verticals, imitant els murs de contenció que es troben al poble de Baqueira, i generant una sensació d'unificació del paisatge. D'altra banda la façana de la primera planta es generen majors obertures amb finestrals que aporten major il·luminació natural a l'interior, i s'afegeixen detalls en fusta de característiques similars a les fustes de les altres instal·lacions de les pistes d'esquí de Baqueria - Beret, amb la intenció, un cop més, d'aconseguir un paisatge unificat i coherent amb el territori.



5. ESTRATÈGIA, CRITERIS I MESURES D'INTEGRACIÓ

5.1 LÍNIES ESTRATÈGIQUES D'INTEGRACIÓ

L'edifici de tallers situat en el marge de l'aparcament de Pla de l'Orri té unes dimensions importants, i es projecta inserit a la muntanya, generant efectes significatius.

L'àmbit de l'edifici dels tallers es situa a la capçalera de l'Arriu Malo, en un node de connexió al pla de Beret important. En aquest punt s'hi concentren infraestructures com l'aparcament del pla de l'Orri, i la carretera de l'Orri. Aquesta carretera connecta l'estació de Baqueira, situada a la cota 1.800 m, orientada als marges de la Vall de Ruda amb la part de l'estació que es situa al entre del Pla de Beret.

Les estratègies estructurals d'integració de l'edificació amb l'entorn són:

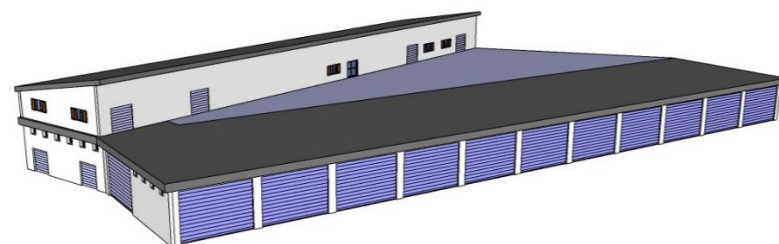
- **Definir una distribució dels usos**, a través d'una associació programàtica, que sigui funcional al seu ús, agrupant les activitats de personal de fusteria, els edificis de tallers i les activitats que li corresponguin a tallers, garatge i manteniment.
- Adaptar l'edificació a l'orografia existent, creant amplis espais per la maquinària que en farà ús (Retracks), implementant un espai suficient en el seu interior.

5.1.1 Distribució dels usos en les edificacions de tallers

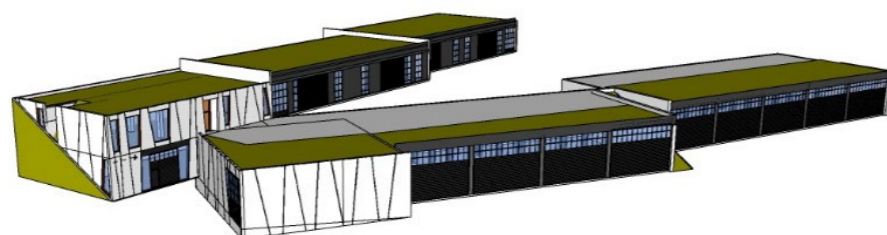
El programa requereix un total de 3.447 m² de sostre, per incloure maquinària de grans dimensions, tipus "Ski Retrack". Les àrees que defineix el programa són:

DISTRIBUCIÓ DELS USOS EN LES EDIFICACIONS DE TALLERS

Planta	Usos	Superfície (m ²)
Planta baixa	Ferreteria	170,0
	Fusteria	200,0
	Tallers	640,0
	Accés + servei	365,0
	Circulació	130,0
	Garatge	933,0
Planta primera	Magatzem	485,0
	Personal	246,0
	Tallers	508,0
	Circulació	26,0
	Despatx	86,0
Total edificat		3.789,0
Espai exterior pavimentat		2.279,0

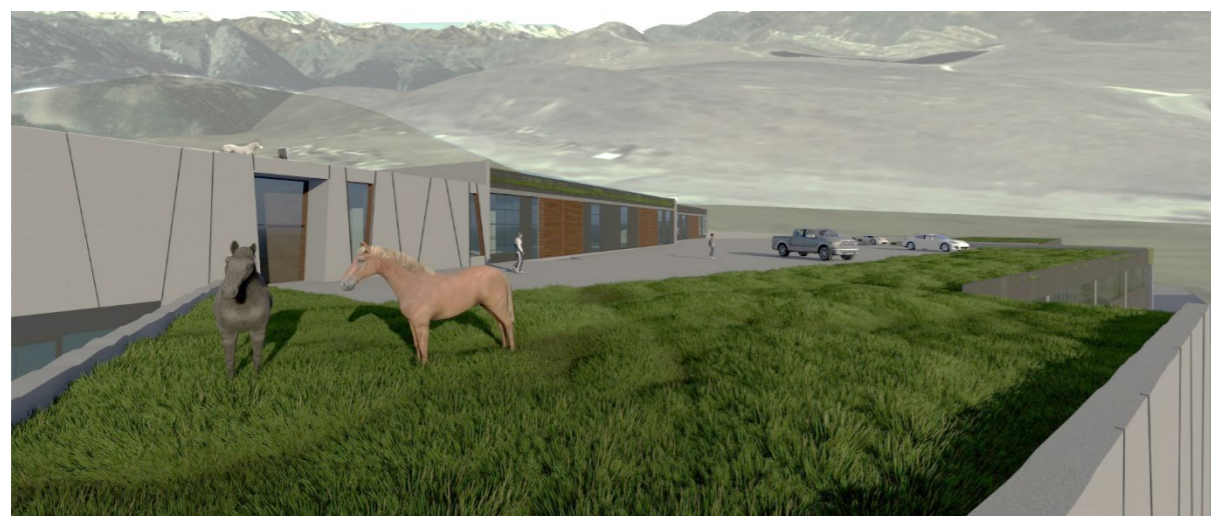


Alternativa 1.



Alternativa 2.

Amb la valoració d'aquests aspectes principals es conclou que el disseny de l'edifici de tallers al pàrquing d'Orri de l'alternativa 2 aconsegueix una major integració paisatgística, causant així un menor impacte sobre aquest paisatge pirinenc. La qualitat del segon disseny recau en la importància dels materials naturals a la vegada que es conserven les característiques bàsiques i funcionals de la instal·lació, i tot plegat deriva en un paisatge cuidat i curós amb el medi que l'envolta.



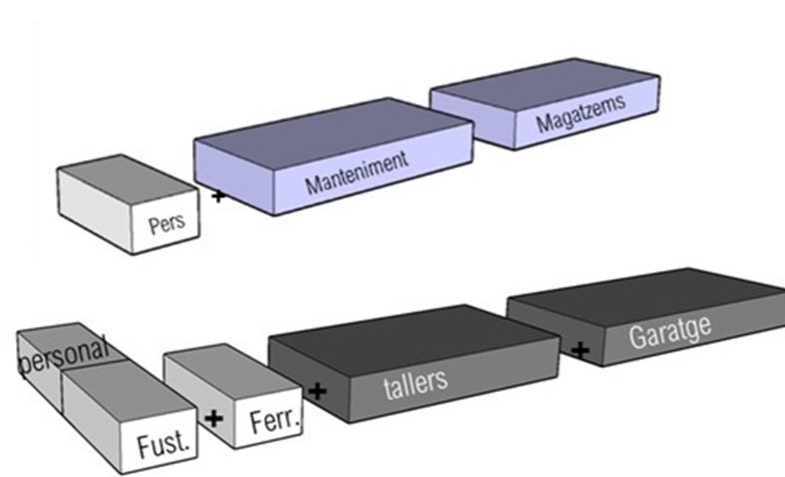
Coberta vegetal de l'alternativa 2.

5.1.2 Adaptar l'edificació a l'orografia existent i a la seva visibilitat

L'edificació es distribueix en diferents mòduls compartimentats. L'objectiu que té aquesta compartimentació és d'adaptar-se a la morfologia del terreny i disminuir l'impacte visual de la implantació de l'edifici.

Les dimensions d'aquestes edificacions són significatives, a causa dels usos a implantar:

- 100 m., de longitud.
- 20 m., d'amplada de cada pis.
- Alçada de la planta baixa 6,9 m., necessari per a ubicar-hi les "Retracks".
- Alçada de la PB+1, 4,5 m., per situar-hi la zona d'oficines.
- Alçada de 5 m., en les zones de tallers i fusteria, i zones de manteniment.

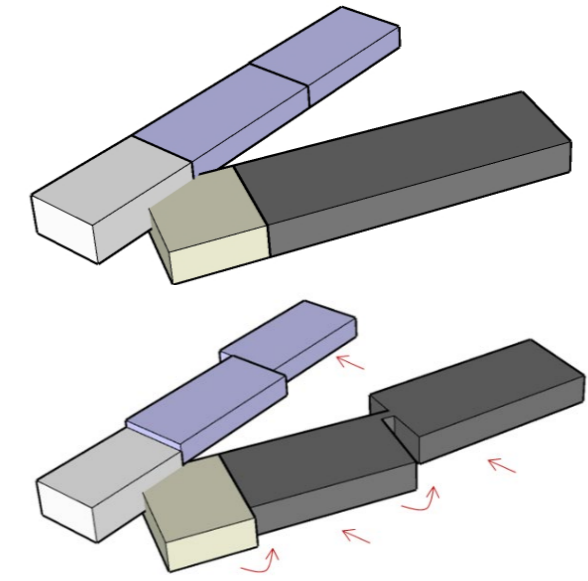


Distribució del usos en planta baixa i en PB+1

Aquests requeriments d'alçades de cada mòdul impliquen que l'edifici tingui unes dimensions significativament superiors a les poques edificacions que hi ha al Pla de l'Orri, com la casa de fusta de la zona d'aparcament, de 12 m., de llarg i 6,8 m. d'amplada.

Com a resum, amb l'objectiu d'integrar l'edifici amb l'entorn es segueixen els següents criteris d'implantació:

- Compartimentació en diferents mòduls on s'implanten diferents usos, amb l'objectiu de dinamitzar l'activitat de l'edifici i generar un entorn amb una atmosfera més agradable i amb millor connexió amb l'entorn.
- Rotació de la proposta d'implantació inicial per integrar-la amb l'entorn.



Agrupació del programa (opció 1) i rotació de la proposta amb l'adaptació amb l'entorn (opció 2)

5.1.3 Materials, elements i criteris constructius

Per integrar paisatgísticament l'edifici amb l'entorn, s'agafaran de referència elements constructius preexistents a l'entorn del Pla de l'Orri.



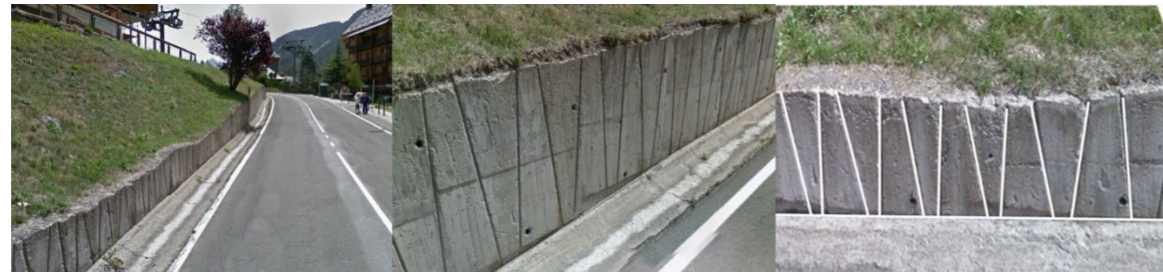
Ambit



Elements preexistents, o hi ha un domini de la fusta com a material

Es tenen en consideració els següents elements constructius: murs de contenció de formigó, situats als carrers de Baqueira.

Aquests murs es reinterpreten, a partir del propi material i de les discontinuïtats lineals en les cares vistes dels murs que les caracteritzaren, i passen a donar forma de tancament exterior de l'edifici.

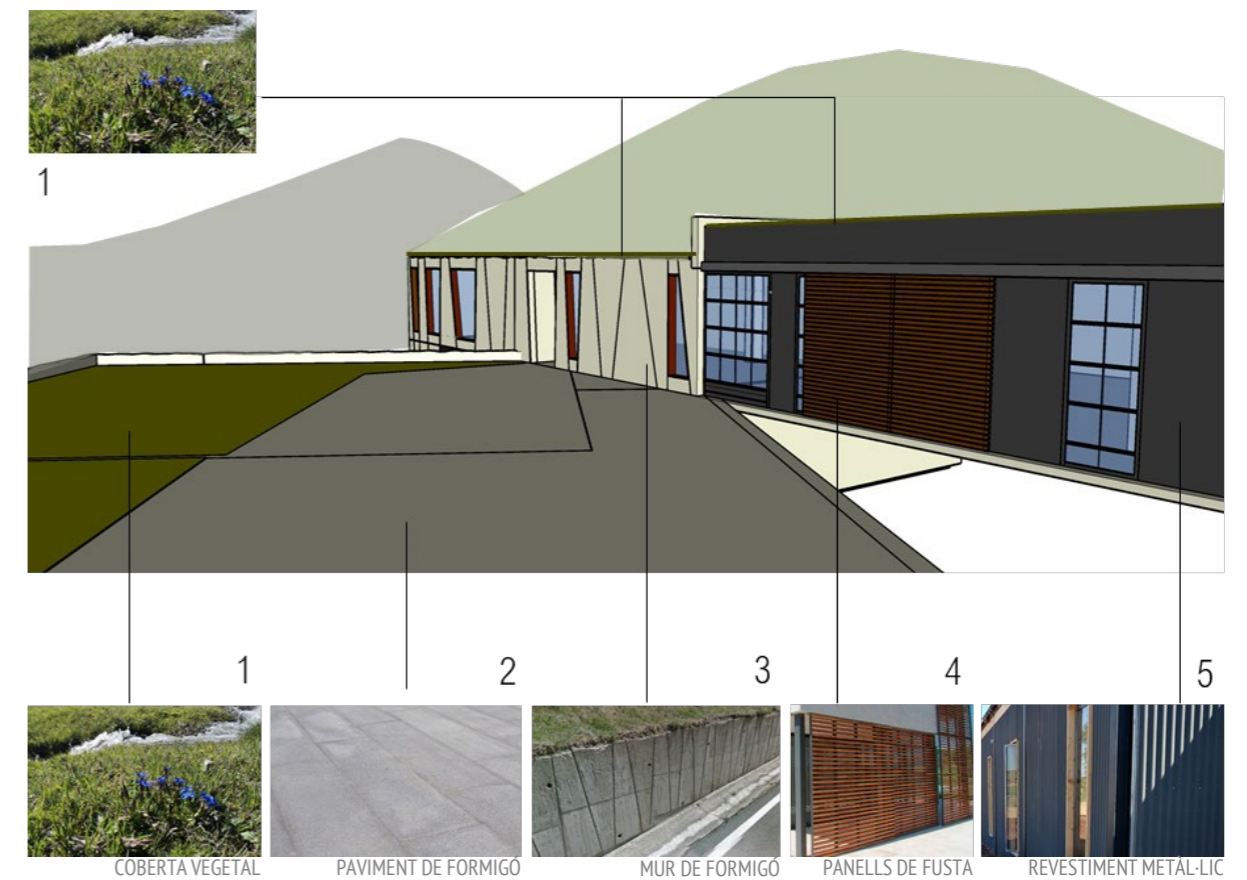


Murs de contenció existents al nucli de Baqueira

- Ús de materials com la fusta i metall, situant-los a les façanes de les edificacions. Concretament es construiran unes portes corredores de fusta per accedir a l'interior dels edificis.



Portes corredores de fusta, entre materials de metall situats en la façana

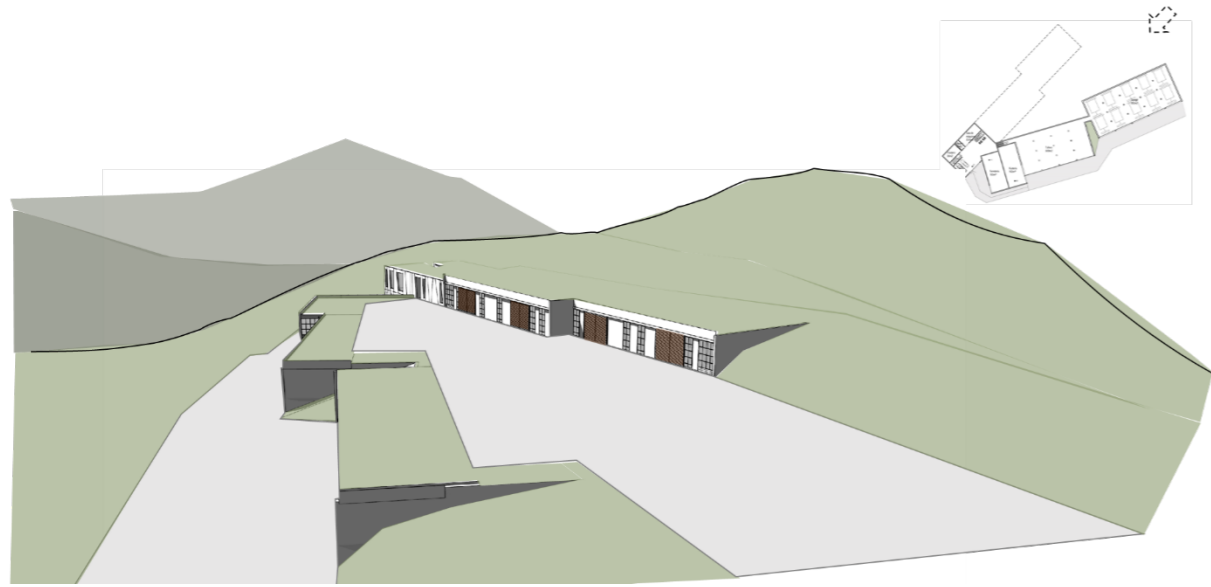


Materials proposats en els edificis

5.1.4 Cobertes vegetals en les edificacions

La implantació d'una coberta vegetal als sostres dels edificis permetrà la integració de l'edifici amb l'entorn, des de la visual que s'obté del camí d'accés al Tuc de Saumet i des de la carretera de l'Orri. Aquesta actuació permetrà:

- Integrar de forma orgànica la coberta dels edificis amb la pendent del terreny natural.
- Mimetitzar la coberta de l'edifici amb l'orografia del terreny original.

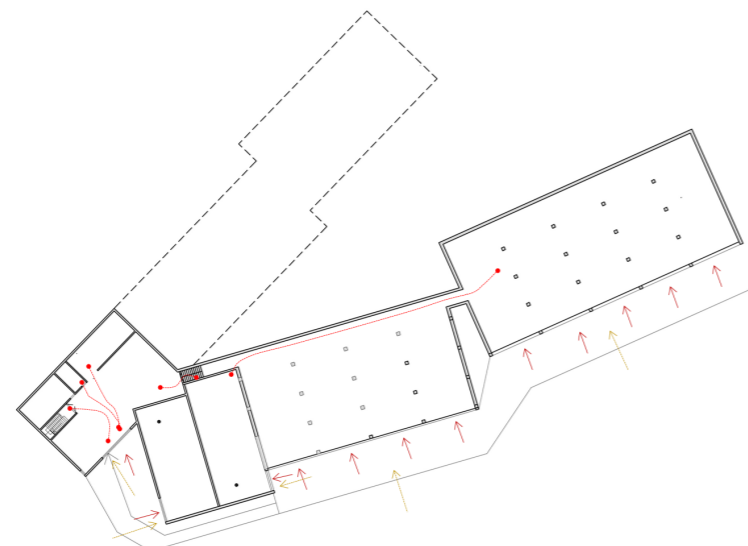


Cobertes vegetals en els sostres de les edificacions

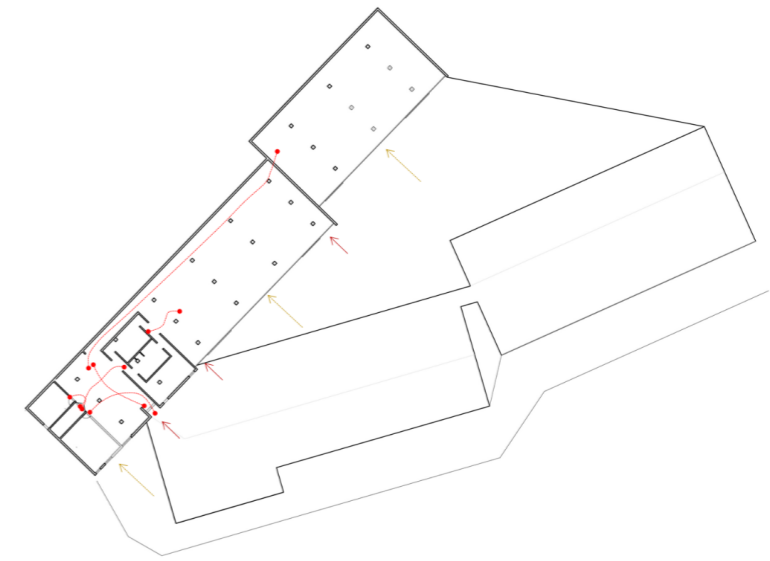
5.1.5 Distribució interna de l'edifici

Per a la distribució interna de l'edifici es tenen en compte els fluxos de moviments i la funcionalitat del mateix.

- Es busca la il·luminació natural de cada espai segons les exigències de les activitats que s'hi desenvolupen.
 - Les zones d'oficines i de personal són les zones més lluminoses.
 - Les zones de tallers i maquinària disposen de panells de fusta que permeten filtrar la llum segons les necessitats de l'interior de l'edifici.
 - Es proposa incorporar a les “portes seccionals” obertures que permetin l'entrada de llum, sent les mateixes més grans a la zona de tallers i de menor dimensió a la zona de garatge.



Planta baixa - esquem de fluxos i il·luminació



Planta primera - esquem de fluxos i il·luminació

5.1.6 Integració dels elements construïts

L'edifici s'integra al paisatge, situant-se parcialment dins la muntanya, generant una superfície que dona continuïtat a pendent natural del terreny.

- Per primera planta, es pren de referència el pendent més elevat de la coberta, per poder-se integrar amb el pendent del terreny.
- A nivell de pis acabat es pren com a referència la rasant de l'estacionament.
- Per la planta segona, es manté la màxima alçada de l'edifici, per garantir la seva funcionalitat, envaint el terreny el menys possible.
 - Per aquest motiu, l'àrea d'accés a vehicles personals té una cota més alta que l'àrea d'accés a les Retracks.
 - Es projecta acompanyar el desnivell preexistent al terreny.
- Es projecta cobertes verdes que mitjançant la generació de dos talussos, un sobre l'escala i un altre a la trobada entre dos volums dels edificis, es connectin amb el terreny natural, generant així una mimetització amb el mateix.

5.2 RESTAURACIÓ GENERAL DE L'ÀMBIT

A més de les mesures proposades de disseny del projecte, es defineixen una sèrie de mesures que han de finalitzar la integració paisatgística de l'edifici dels tallers, en aquest entorn tant sensible. Aquestes són:

- Restauració de les superfícies generades.
- Coberta vegetada.

5.2.1 Restauració de les superfícies generades

La mesura correctora principal és la implantació d'una coberta vegetal en les edificacions, i la restauració de les superfícies alterades (en els límits de les edificacions).

Així, en general es portarà a terme:

- Es realitzarà prèviament a l'inici de les obres el decapatge del 25 cm. de la terra vegetal, i s'abassegaran les terres en forma de cordons al límit de l'obra.
- Aportació i estesa de 25 cm. de terra vegetal, en la coberta vegetal dels edificis i en les franges que limiten amb el terreny original.

Es garantirà pendents i formes orgàniques del relleu amb el terreny original.

- En els marges que quedin alterats al límit de les edificacions, es reperilarà el talús amb una pendent 3H:2V.
- Hidrosembra d'espècies herbàcies, gramínies i lleguminoses:

COMPOSICIÓ ESPECÍFICA DE LLAVORS (HD1)

Família	Espècie	%	gr/m ² hidrosembra	% cobertura	Llavors / cm ²
GRAMINIES	<i>Festuca arundinacea</i>	20	6	11,06	0,3
	<i>Lolium perenne</i>	35	10,5	19,35	0,6
	<i>Festuca rubra conmutata</i>	20	6	13,82	0,5
	<i>Festuca rubra 'rubra'</i>	15	4,5	11,85	0,5
LLEGUMINOSES	<i>Lotus corniculatus</i>	2	0,6	177,27	2,1
	<i>Trifolium repens</i>	4	1,2	177,27	2,5
	<i>Medicago sativa</i>	4	1,2	2,21	0,1
TOTAL			30,0	412,9	6,5

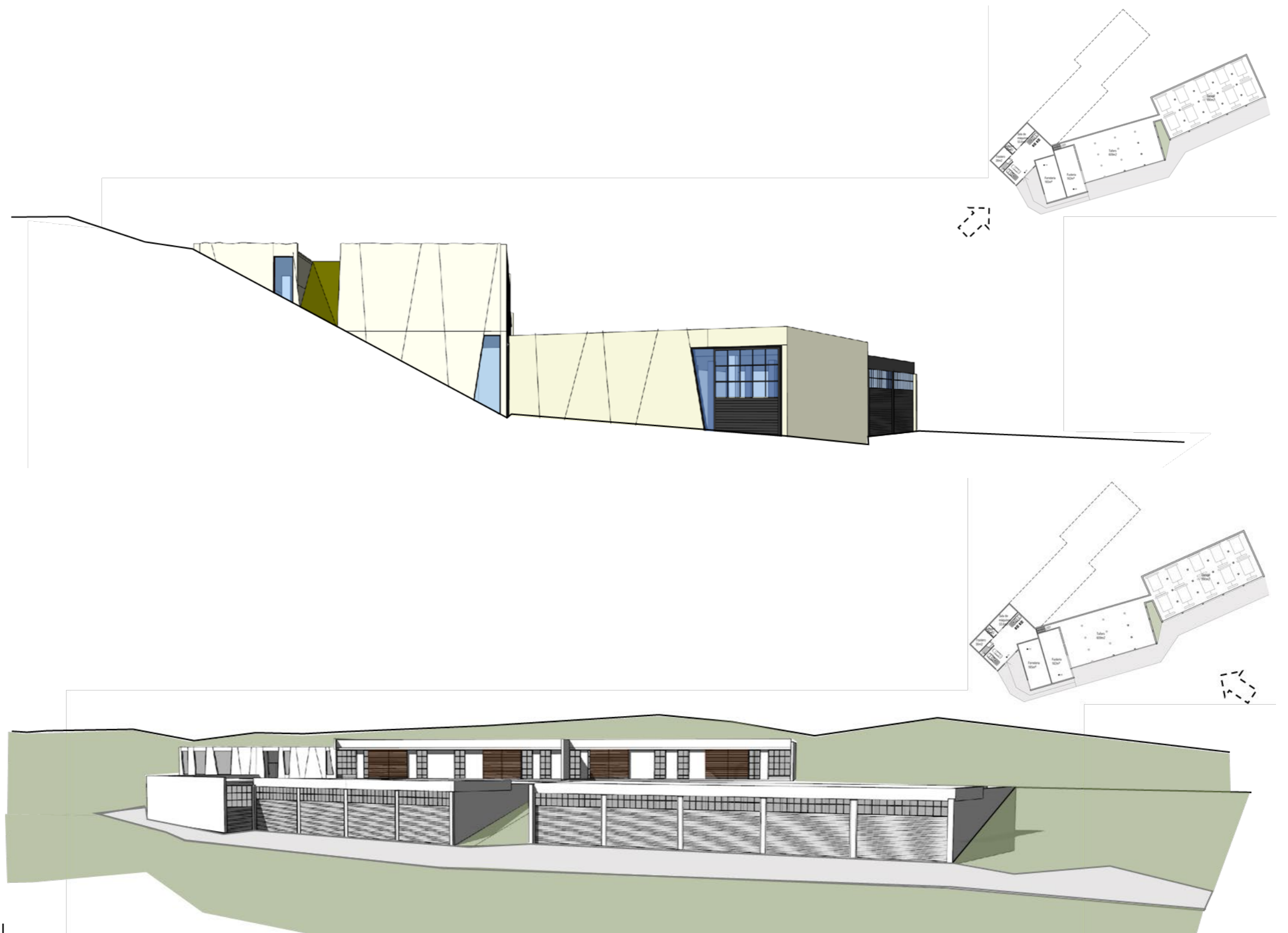
5.2.2 Coberta vegetada

Les edificacions tindran cobertes revegetades de tipus lleuger, implantades en un substrat poc profund. Les espècies seran tipus gespa (gramínies i lleguminoses) amb pocs requeriments pel seu desenvolupament com pel seu manteniment. Les superfícies que es restauraran seran:

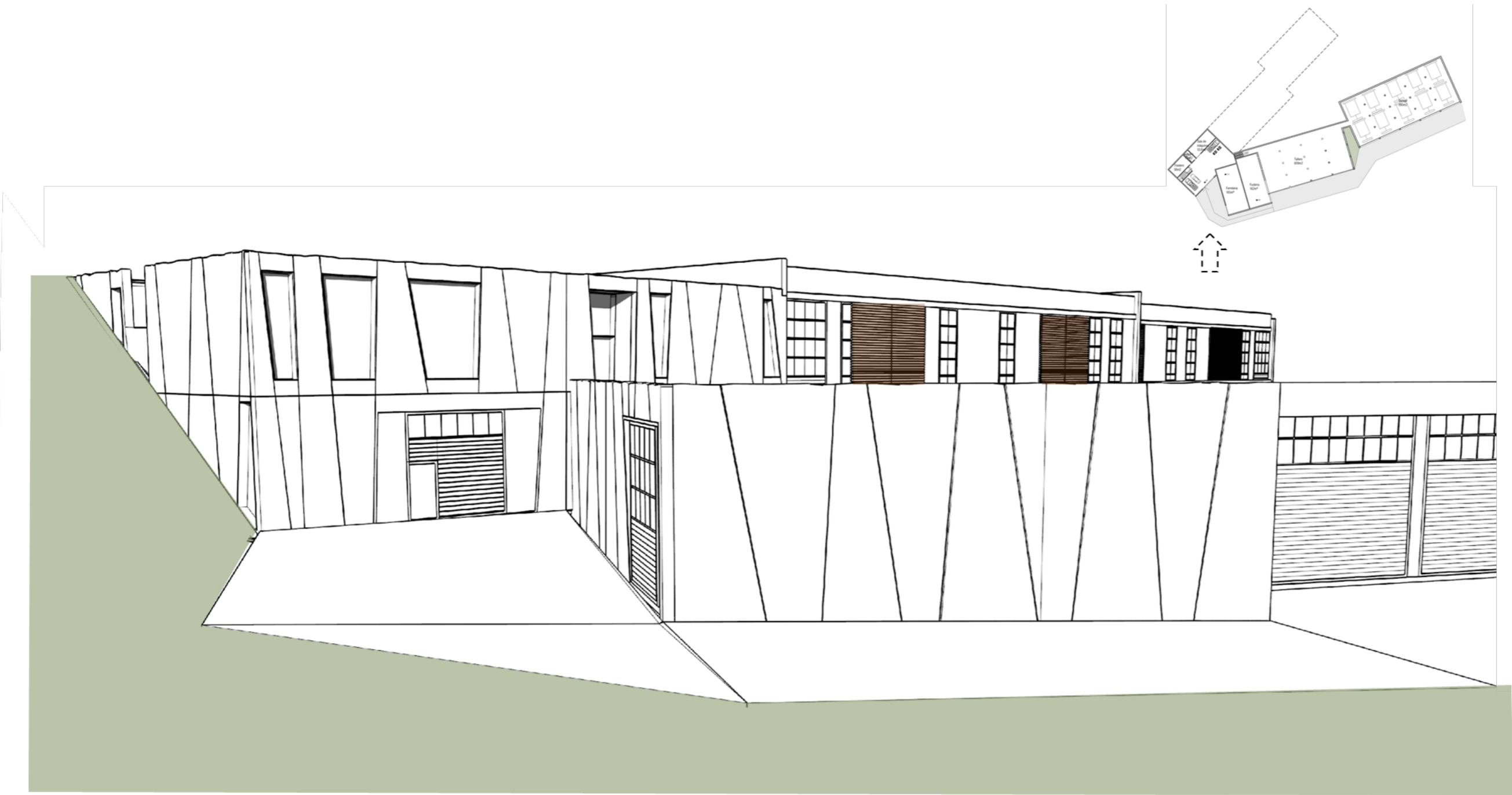
- Terraplè entre edificis
- Terraplè (mur verd) cel-obert escala



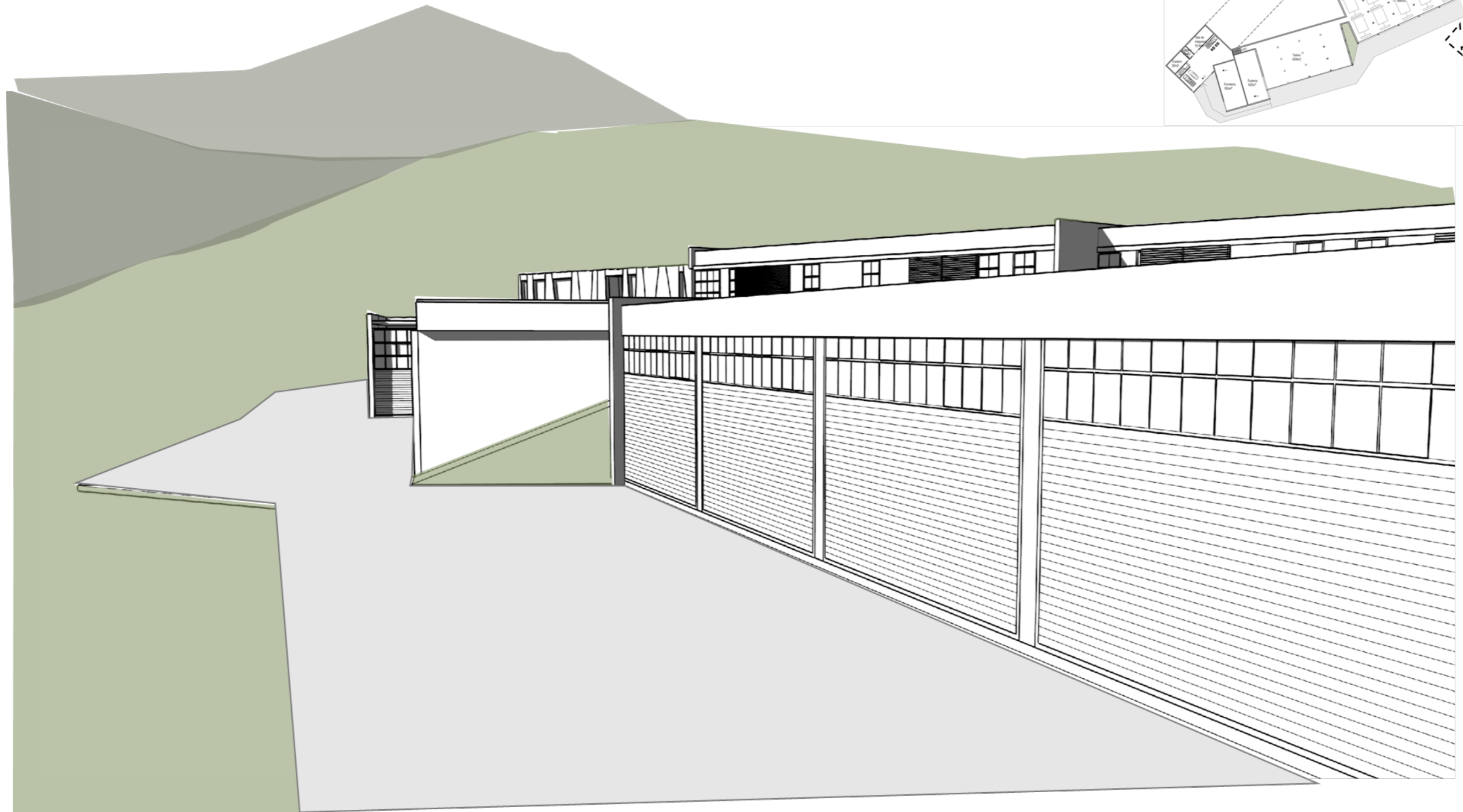
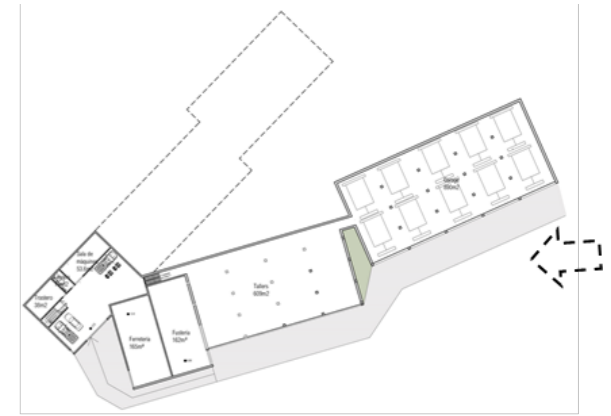
ANNEX 1. VISTES I FOTOMUNTATGE DE LA PROPOSTA



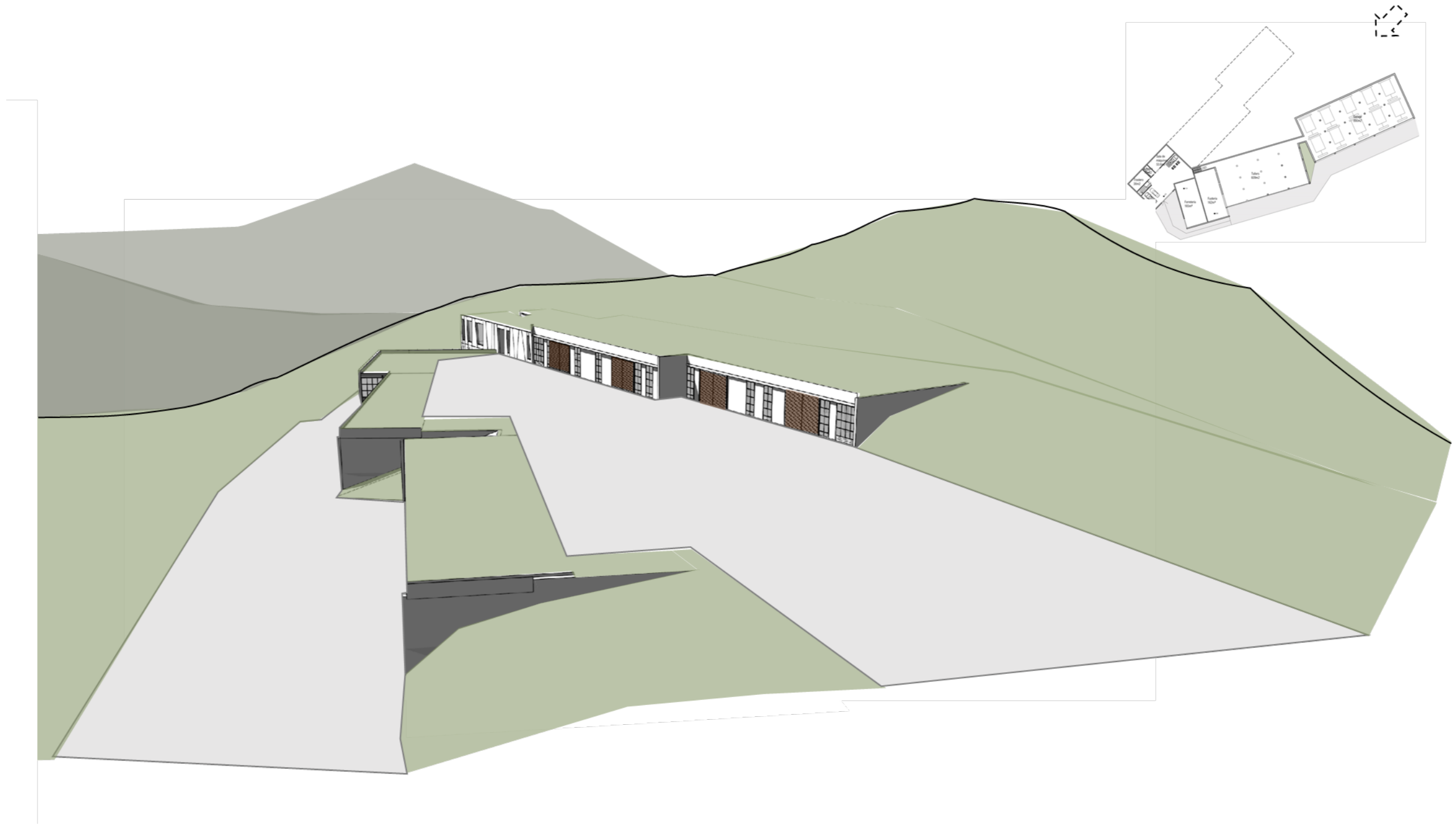
Vista lateral sud-oest i vista frontal sud-est



Vista frontal accès sud



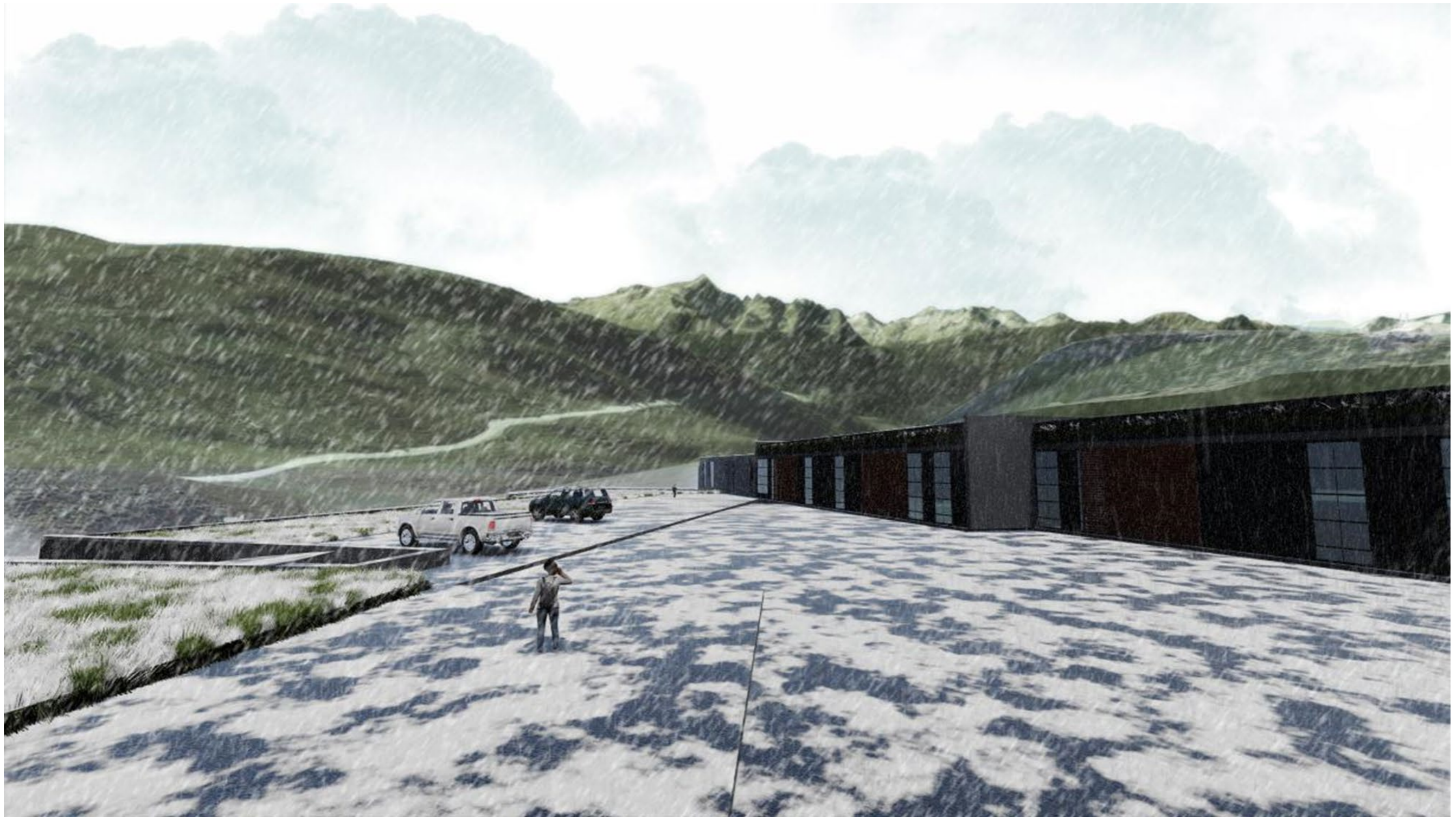
Vista façana accés retracks



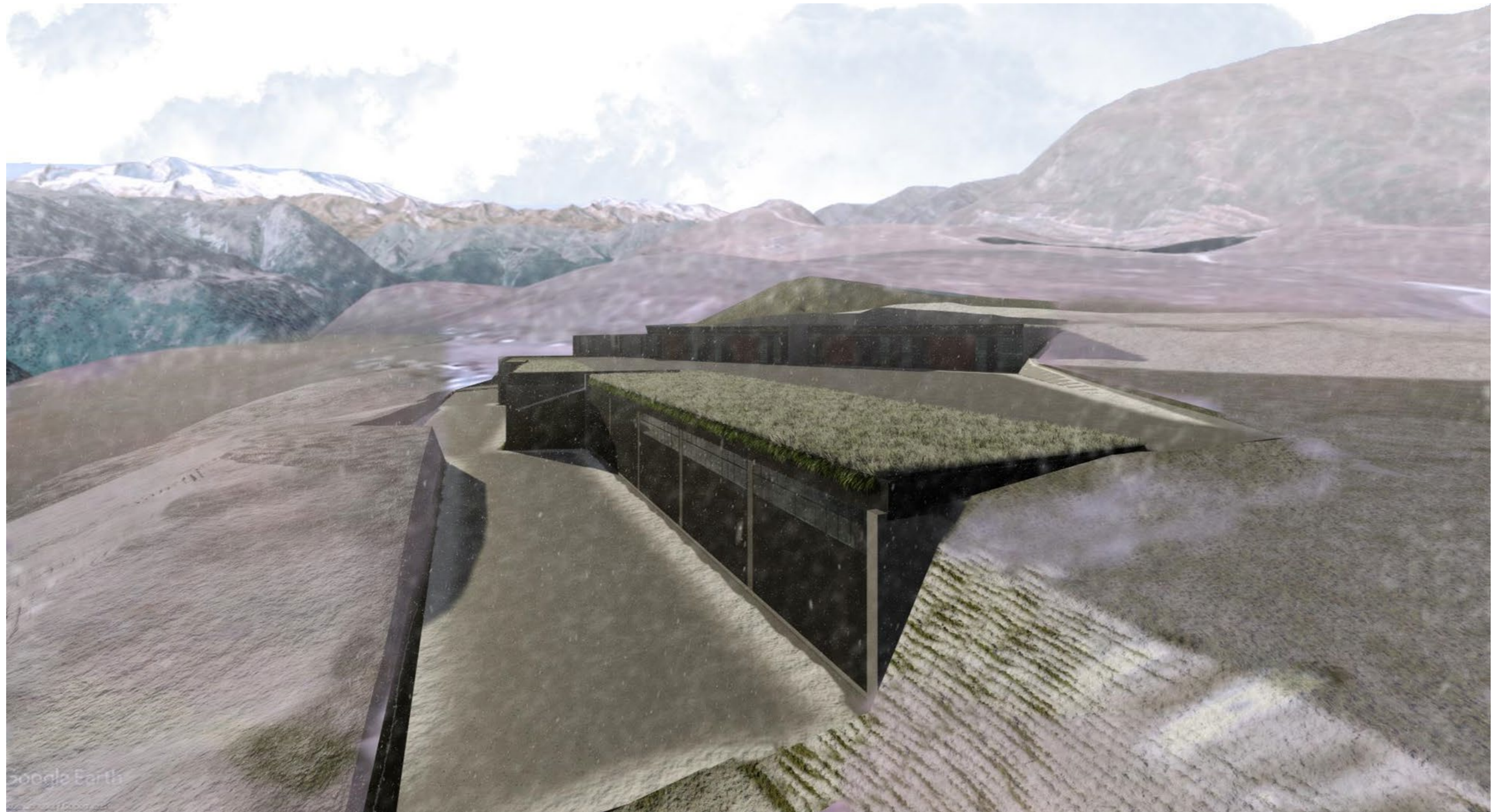
Vista nord-est parking



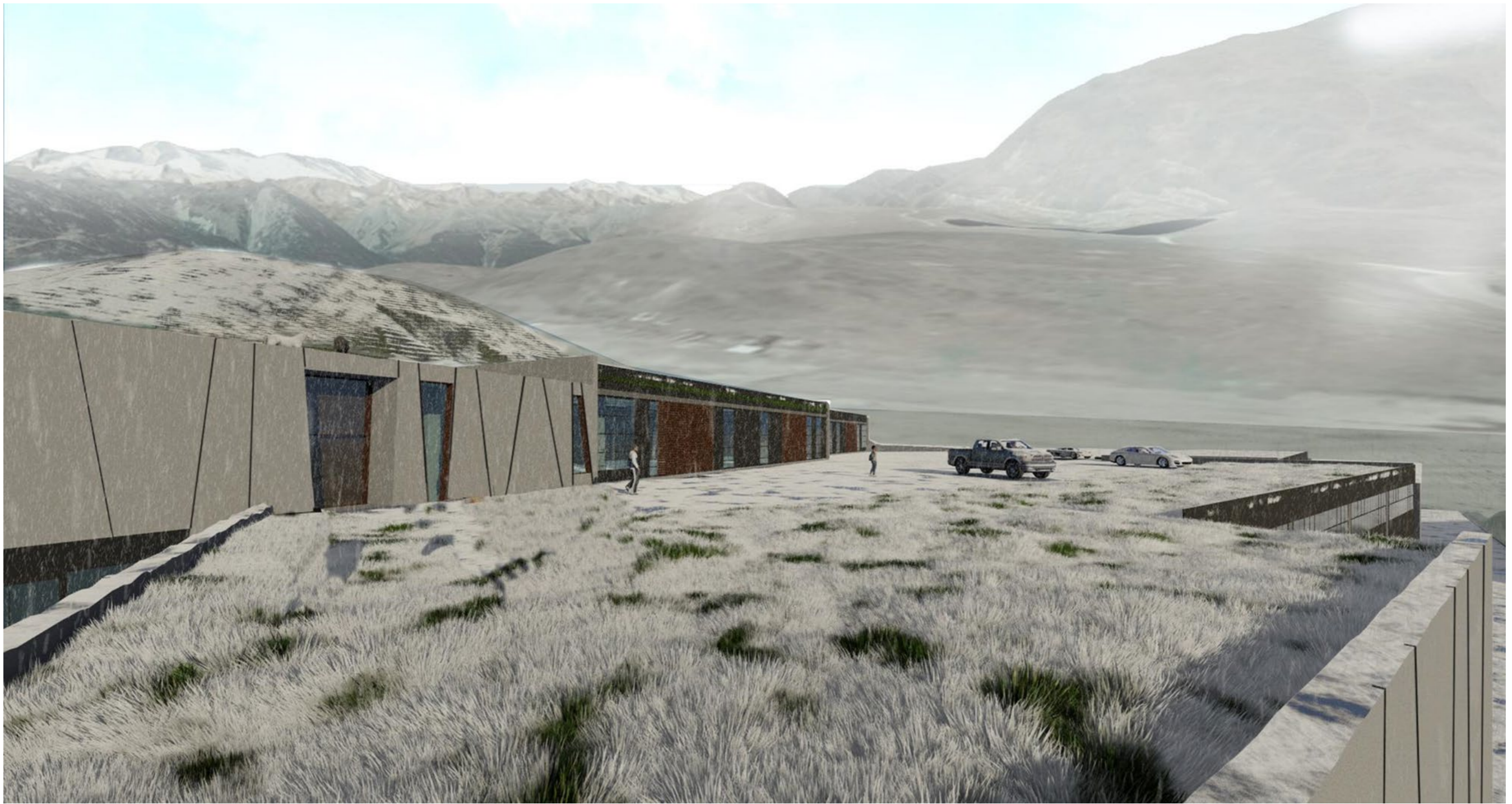
Fotomuntatge parking i planta primera a l'estiu



Fotomuntatge parking i planta primera a l'hivern



Fotomuntatge accés retrack i planta baixa a l'hivern



Fotomuntatge coberta vegetal i planta primera a l'hivern