

Número de registre 3165

AJUNTAMENT DE NAUT ARAN

Edicte d'aprovació definitiva de l'Ordenança municipal sobre la integració de captadors d'energia solar al terme municipal de Naut Aran

Assumpte: Aprovació definitiva de l'Ordenança municipal sobre integració de captadors d'energia solar al terme del municipi de Naut Aran.

El Ple de l'Ajuntament de Naut Aran, en sessió extraordinària de data 17 de novembre de 2022, va acordar l'aprovació inicial de l'Ordenança municipal sobre integració de captadors d'energia solar al terme del municipi de Naut Aran, i va sotmetre l'acord a informació pública pel termini de trenta (30) dies hàbils, mitjançant edicte publicat en el BOP núm. 228 (número de registre 9550), de data 28 de novembre de 2022, en el DOGC núm. 8807, de data 5 de desembre de 2022, en el diari "La Mañana", de data 30 de novembre de 2022 i en el tauler d'anuncis de la Corporació municipal, a efectes de possibles al·legacions, reclamacions o suggeriments.

Finalitzat el termini de 30 (trenta) dies hàbils d'informació pública, sense que s'hagués presentat cap tipus d'al·legació, reclamació o suggeriment respecte a l'acord esmentat l'Ordenança, esdevé aprovada definitivament sense cap tràmit ulterior, llevat de la seva publicació, d'acord amb el que preveuen els articles 178.1 del Decret legislatiu 2/2003, de 28 d'abril, pel qual s'aprova el Text refós de la Llei municipal i de règim local de Catalunya en concordança amb l'article 63.2 del Decret 179/1995, de 13 de juny, pel qual s'aprova el Reglament d'obres, activitats i serveis de les entitats locals.

En data 9 de març de 2023 la Comissió d'Auviatge del Conselh Generau d'Aran va emetre informe favorable de l'Ordenança municipal sobre integració de captadors d'energia solar al terme del municipi de Naut Aran.

El Ple de l'Ajuntament de Naut Aran en sessió ordinària de data 16 de març de 2023 va acordar per unanimitat:

Aprovació definitiva de l'Ordenança municipal sobre integració de captadors d'energia solar al terme del municipi de Naut Aran.

Primer: Aprovar definitivament l'Ordenança municipal sobre integració de captadors d'energia solar al terme del municipi de Naut Aran, sense que es faci necessari una nova exposició pública d'acord a que les correccions introduïdes no es consideren modificacions substancials, sinó aclariments, complements gràfics i reorganització de l'articulat per a una millor comprensió del document (s'adjunta còpia de l'Ordenança municipal referenciada en l'Annex I).

Segon: Donar compte d'aquest acord a la Direcció General de l'Administració Local del Departament de Presidència als efectes previstos a l'art. 65.2 de la Llei 7/1985, de 2 d'abril, Reguladora de les Bases de Règim Local.

Tercer: Publicar el text íntegre de l'Ordenança municipal sobre integració de captadors d'energia solar al terme del municipi de Naut Aran mitjançant el corresponent edicte en el Butlletí Oficial de la Província i en el tauler d'anuncis de la Corporació municipal, i així mateix trametre en ressenya al Diari Oficial de la Generalitat.

La present Ordenança iniciarà la seva vigència el dia següent de la publicació del seu text íntegre en el Butlletí Oficial de la Província, sens perjudici de la ressenya en el Diari Oficial de la Generalitat de Catalunya, un cop hagi tingut lloc la seva aprovació definitiva i el transcurs del termini de 15 dies hàbils, previst a l'article 65.2 de la Llei 7/1985, de 2 d'abril, reguladora de les bases del Règim Local.

Una vegada transcorregut el termini de quinze (15) dies hàbils des de la comunicació d'aquest acord a la Direcció de l'Administració local, es procedeix a la publicació del text íntegre de l'Ordenança municipal sobre integració de captadors d'energia solar al terme del municipi de Naut Aran, de conformitat amb el que determina l'art. 65.2 de la Llei 7/1985, de 2 d'abril, reguladora de les bases del Règim Local, que es transcriu a l'Annex I.

Salardú, Naut Aran, 14 de abril de 2023
L'alcalde, César Ruiz-Canela Nieto

Annex I

ORDENANÇA MUNICIPAL sobre integració de captadors d'energia solar al terme municipal de Naut Aran

Article 1. Objecte i àmbit d'aplicació

Aquesta ordenança regula els elements de captació solar, que s'instal·lin al terme municipal de Naut Aran, amb un doble objectiu:

- Fomentar la instal·lació i utilització de sistemes d'energia solar en els edificis per la seva naturalesa d'energia neta i renovable, basats en l'estalvi i l'eficiència.
- Integrar arquitectònicament i paisatgística aquestes instal·lacions, evitant o disminuint en el possible l'impacte visual que poguessin produir.

En aquest sentit l'ordenança contempla, bàsicament:

- Les condicions de col·locació de captadors solars, establint diferents nivells d'integració segons la zona i característiques de l'edificació, permetent en alguns casos col·locacions d'acord amb el rendiment màxim de la instal·lació.

L'ordenança és d'aplicació per a la instal·lació de captadors solars per a consum energètic vinculat a l'ús de la pròpia finca, sense perjudici que, d'acord amb la legislació d'aplicació, s'autoritzi la venda dels excedents d'energia elèctrica de tecnologia fotovoltaica.

Article 2. Definició de captadors solars. Conceptes i criteris generals

Captadors solars tèrmics o panells fotovoltaics plans per autoconsum:

- Dispositius plans per a la captació d'energia solar per a la seva conversió energia elèctrica o tèrmica per al subministrament exclusiu de l'edifici on s'emplaça en els termes legalment establerts pel que fa a la limitació i/o gestió dels excedents que es puguin produir.

La seva possibilitat d'emplaçament restarà condicionada a l'efectiva justificació de la proporcionalitat del seu dimensionat amb l'edifici i ús en el que s'emplacen i al que necessàriament donen servei.

No s'admetrà la instal·lació dels captadors de tub de buit ni els basats en miralls pel seu important impacte paisatgístic potencial.

No s'admetran sobre el pla de coberta elements complementaris de la instal·lació de captació solar diferents dels propis captadors o panells solars, tipus dipòsits, col·lectors, alternadors, bateries o similars.

Com a criteri general no serà considerat com autoconsum l'emplaçament dels captadors en finques urbanes diferents de la de l'edificació a la que donen servei.

En equipaments públics el concepte d'autoconsum inclourà la possibilitat de cobrir la demanda d'altres equipaments de titularitat pública diferents de l'edificació a la que donen servei.

Es distingeixen quatre tipus de disposicions i característiques dels captadors o panells solars:

Integrats en coberta:

- Són aquells captadors solars tèrmics o panells fotovoltaics en coberta que no sobresurten del pla d'acabat de la coberta i que per la seva formalització, color i acabat es mimetitzen amb l'aspecte tradicional de les cobertes araneses de pissarra, disposant d'un especejament, color i brillantor que hi són equiparables.

Adossats a la coberta amb element constructiu de suport:

- Són aquells captadors o panells solars que es disposen amb el mateix pendent de coberta amb element constructiu sobre el qual es recolzen, col·locant-se com a marcs plans amb una separació màxima de 20 cm entre l'acabat exterior de la coberta, o element constructiu sobre el que es disposen i la cara superior del captador o panell solar. El color i brillantor hauran de ser sensiblement equiparables a la pissarra (negre i mat) o a l'acabat de l'element sobre el que s'emplacen amb el criteri de màxima integració.

No coplanars a la coberta amb element constructiu de suport

- Són aquells captadors o panells solars que es disposen situats separats amb una inclinació diferent del pla de coberta amb element constructiu en el qual es recolzen. El color i brillantor hauran de ser sensiblement equiparables a la pissarra (negre i mat) o a l'acabat de l'element sobre el que s'emplacen amb criteri de màxima integració.

Al terreny no edificat amb element constructiu de suport:

- Són aquells captadors o panells solars que es disposen situats al terreny no edificat amb element constructiu en el qual es recolzen i aquest pot tenir una inclinació diferent a la del terreny. El color i brillantor hauran de ser sensiblement equiparables a la pissarra (negre i mat) o a l'acabat de l'element sobre el que s'emplacen amb criteri de màxima integració.

En qualsevol cas, la col·locació dels captadors solars no impedirà el muntatge de paraneus a les cobertes.

Article 3. Autorització de les instal·lacions d'aprofitament d'energia solar

La instal·lació i remodelació de sistemes d'aprofitament d'energia solar en el sòl urbà del terme municipal requereix de llicència urbanística.

Aquesta condició és d'aplicació en conseqüència en sòl urbà, en sòl no urbanitzable i en sòl urbanitzable no delimitat i en el cas d'intervencions en béns catalogats.

Si la instal·lació es duu a terme de manera conjunta i relacionada amb obres que es fan al mateix emplaçament (nova construcció, rehabilitació, reforma o ampliació), es pot sol·licitar una sola llicència per a tot els treballs.

Quan correspongui segons la normativa sectorial d'aplicació, també caldrà tramitar expedient d'activitat o llicència ambiental.

Article 4. Documentació a presentar en la sol·licitud de llicència d'obres

A la sol·licitud de la llicència d'obres per a la instal·lació i remodelació de sistemes d'aprofitament d'energia solar caldrà adjuntar-hi, a més de la que resulti preceptiva per reglament, la següent documentació:

- 1 Instància amb nom, NIF, adreça i telèfon del sol·licitant i del representant legal de l'empresa instal·ladora. Signada per ambdós persones.
- 2 Document de designació de tècnic competent que responsabilitza de la instal·lació, signat per aquest.
- 3 Memòria valorada de la instal·lació subscripta pel tècnic, que contindrà les dades següents:
 - a Identificació i breu descripció de les característiques principals de l'immoble, solar o terreny on es proposi implantar la instal·lació.
Si s'afecta una edificació, cal determinar-ne l'ús i les característiques de la coberta o dels espais on es situï la instal·lació amb tots els seus equips.
 - b Justificació del compliment de la present Ordenança.
 - c Descripció detallada de la instal·lació, amb la informació mínima següent:
 - Superfície de captació.
 - Càlcul de justificació del compliment dels requisits de la normativa tècnica, referits a la pròpia instal·lació.
 - Justificació de la solidesa de l'estructura de suport dels captadors solars (tant pròpia com de l'edificació).
 - Pressupost detallat de l'execució de la instal·lació.
 - d Plànol de situació i emplaçament de la finca i/o edificació afectada.
 - e Plànol acotat de planta i secció de la coberta o espai afectat, indicant dimensions dels captadors, en planta i alçada, i separacions a façanes i mitgeres.
 - f Fotografies de l'edifici o espai afectat, en el seu estat actual, en color i de mida mínima 10 x 15 cm.
 - g Presentar un fotomuntatge de la intervenció projectada en cas que es requereixi informe previ de per part de la "Comission d'Auviatge".

El previst en aquest article és independent dels requisits i condicions que, per a la construcció i posada en funcionament de la instal·lació, corresponguin en aplicació de la normativa referent a activitats i d'intervenció integral de l'administració ambiental.

Una vegada finalitzada la instal·lació s'haurà de presentar un certificat del tècnic responsable que acrediti que els treballs s'han dut a terme d'acord amb la memòria valorada o el projecte visat aprovats.

Article 5. Requisits de la instal·lació

Els Serveis Tècnics Municipals comprovaran que la proposta presentada s'ajusti a les condicions de l'ordenança i n'instaran la seva modificació en el cas d'incompliment.

Els elements de la instal·lació hauran de complir les següents condicions:

Instal·lació de captadors solars

Per tal de regular la integració dels captadors solars es diferencien quatre situacions o nivells (A, B, C, D i E), en tots ells les plaques hauran de ser de color negre sense lluentors i l'estructura de suport haurà d'acabar-se amb un color negre sense lluentor. Tot això, sense menystenir les solucions singulars que l'Ajuntament consideri com a tals i per millorar la integració en l'entorn i paisatgística dels captadors i per a les quals es determinaran uns requisits d'instal·lació específics en atenció a les seves particularitats arquitectòniques.

Als apartats següents s'estableixen condicions per la col·locació captadors solars. Les separacions mínimes que es determinen són aplicables tant per les plaques de captació com per qualsevol altre element de la instal·lació (suports, etc).

A. Integració de Nivell 1 en sòl urbà. Sòl residencial Claus 1 i 2:

Totes les sol·licituds de llicència d'obres per a la instal·lació de captadors solars dins les claus 1 Casc Antic i Clau 2 Ampliació de casc haurà de ser informades favorablement per la Comissió d'Auviatge del Conselh Generau d'Aran.

Es distingeixen tres casos segons la situació dels captadors:

A.1 Situació de captadors en coberta inclinada de l'edificació principal:

- Integrats: segons definició de l'article 2 d'aquesta ordenança.

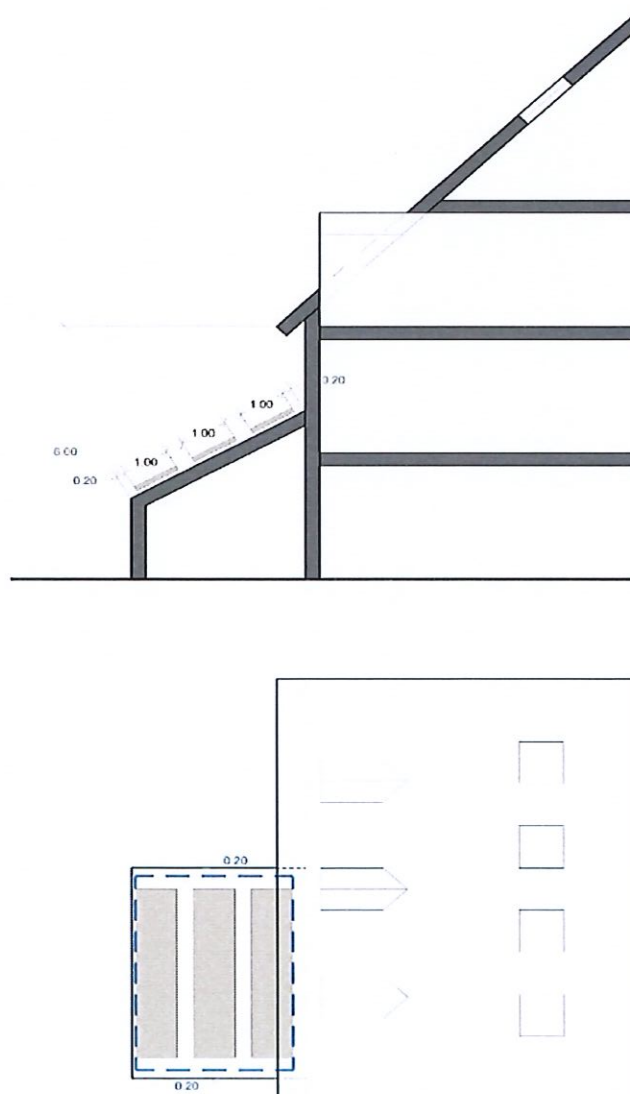
A.2 Situació de captadors en coberta inclinada dels cossos auxiliars:

- Integrats: segons definició de l'article 2 d'aquesta ordenança.

- Adossats: segons definició de l'article 2 d'aquesta ordenança.

- Es situaran separats com a mínim 0,20 m del límit superior del carener i 0,20 m de les mitgeres i límits laterals de coberta segons s'indica a la figura tipus 1 següent:

Figura tipus 1



A.3 Situació de captadors en terreny no edificat:

- Al terreny no edificat amb element constructiu de suport: segons definició de l'article 2 d'aquesta ordenança.

- Els captadors solars no podran superar l'alçada d'1,80 m respecte la rasant del terreny.
- S'hauran de separar com a mínim a 1,00 m dels límits de parcel·la
- S'haurà de garantir el manteniment lliure d'ocupació d'un mínim del 25% de l'espai lliure no edificat.
- No es permet situar-los en jardins davanters sense tanques que en privin les vistes.

B. Integració de Nivell 2 En Sòl Urbà. Sòl residencial Resta de claus:

Es distingeixen tres casos segons la situació dels captadors:

B.1 Situació de captadors en coberta de l'edificació principal:

- Integrats: segons definició de l'article 2 d'aquesta ordenança.
- Adossats: segons definició de l'article 2 d'aquesta ordenança.

- No podran ocupar més del 50% de la superfície de la pala i es situaran dins el gàlib format per la línia horitzontal del carener de coberta i el punt mig de la pala de coberta.

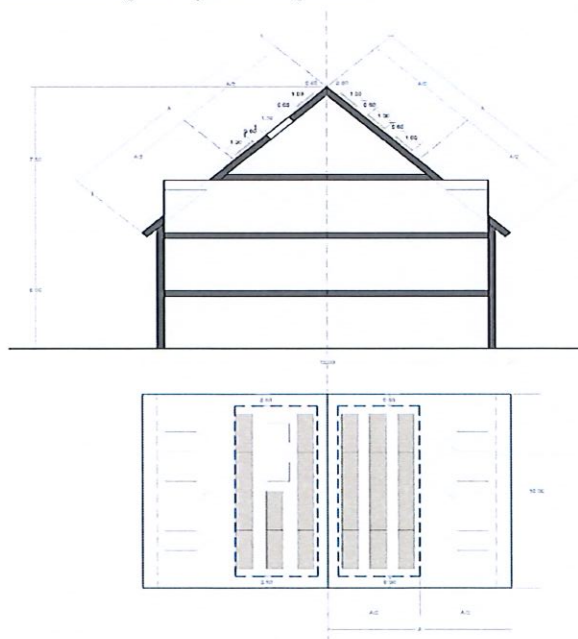
- No es podran disposar sobre les cobertes de les llucanes ni sobre testers formalitzats mitjançant quibosh.

- La disposició dels captadors solars es disposarà com a criteri general sobre tires horitzontals contínues, paral·leles a l'eix de coberta i simètriques respecte a l'eix central de la pala de coberta. Aquests captadors solars s'integraran amb la disposició i alineació de les obertures tipus vèlux existents o que s'incorporin, si és el cas, dins del projecte arquitectònic.

- La separació mínima entre cadascuna de les tires horitzontals de captadors serà de 0,60 m.

- Tot això segons s'indica a la figura tipus 2 següent:

Figura Tipus 2



B.2 Situació de captadors en coberta inclinada dels cossos auxiliars:

Pel cas d'utilització de captadors solars adossats i integrats a la coberta en els cossos auxiliars seran d'aplicació les condicions d'Integració de Nivell A.2.

B.3 Situació de captadors en terreny no edificat:

Pel cas d'utilització de captadors solars en la part de terreny no edificat seran d'aplicació les condicions d'Integració de Nivell A.3.

C. Integració de Nivell 3 en sòl urbà. Sòls d'equipaments i serveis tècnics:

Totes les sol·licituds de llicència d'obres per a la instal·lació de captadors solars dins dels equipaments i serveis tècnics en els entorns de les claus 1 Casc Antic i Clau 2 Ampliació de casc haurà de ser informades favorablement per la Comissió d'Auviatge del Conselh Generau d'Aran.

Es distingeixen quatre casos:

C.1 Situació de captadors solars en edificacions amb coberta inclinada

Es distingeixen dos casos segons la situació dels captadors:

C.1.1.: Situació de captadors en coberta inclinada de l'edificació principal:

Pel cas d'utilització de captadors solars en coberta inclinada de l'edificació principal seran d'aplicació les condicions d'integració del nivell B.1.

C.1.2 Situació de captadors solars en coberta inclinada dels cossos auxiliars:

Pel cas d'utilització de captadors solars en coberta inclinada de l'edificació principal seran d'aplicació les condicions d'integració del nivell A.2.

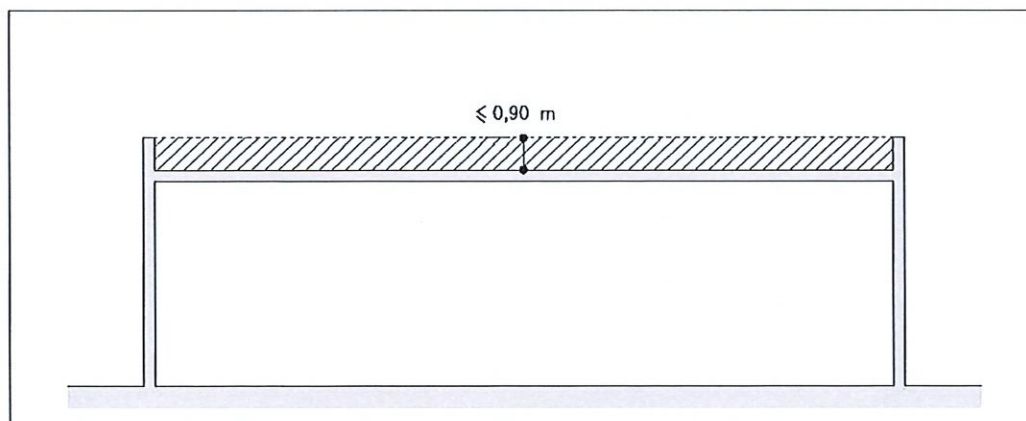
C.2 Situació de captadors solars en edificacions amb coberta plana o de inclinació reduïda

Es distingeixen dos casos segons la situació dels captadors:

C.2.1 Situació de captadors solars amb una alçada màxima de 0,90 m sobre el nivell de la coberta

- No coplanars: segons definició de l'article 2 d'aquesta ordenança.
- Son admissibles sempre que es construeixi o existeixi un parament vertical sobre les façanes, d'alçada no inferior a la dels captadors.
- Es separaran, com a mínim, 0,50 m de les parets mitgeres quan aquestes no es rematin amb un parament vertical d'alçada igual o superior a la dels captadors.
- Tot això segons s'indica a la figura tipus 3:

Figura tipus 3

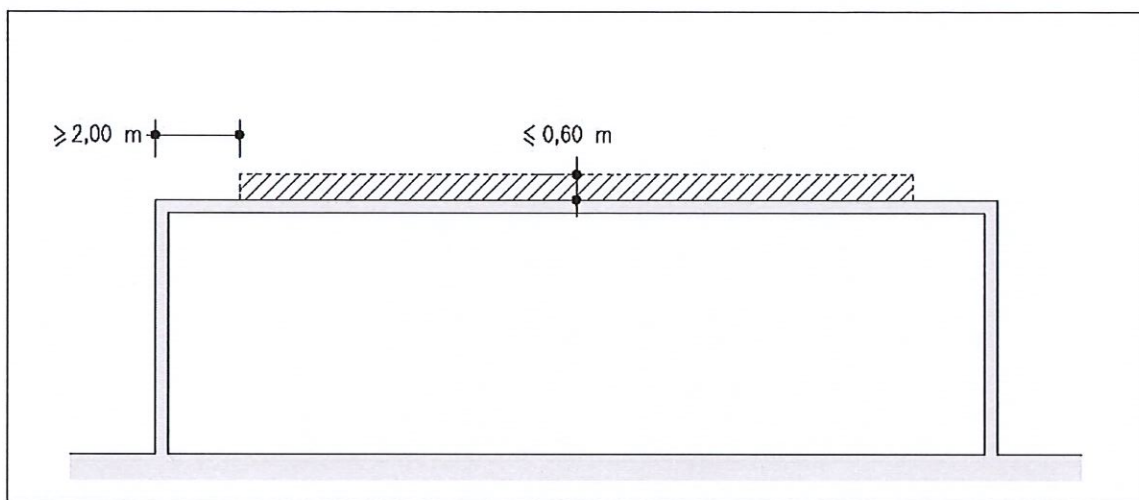


C.2.2 Situació de captadors solars amb una alçada màxima de 0,60 m sobre el nivell de la coberta

- No coplanars: segons definició de l'article 2 d'aquesta ordenança.

- Seran admissibles si no es disposa d'un parament vertical sobre les façanes d'alçada no inferior a la dels captadors, i sempre que es col·loquin els captadors amb una separació mínima de 2,00 m de les façanes i 1,00 m de les mitgeres. Segons s'indica a la figura tipus 4.

Figura tipus 4

**C.3 Situació de captadors solars en façana**

- Amb caràcter general, en façana es permeten solucions arquitectònicament integrades de captadors solars situats en els plans de façana de l'edifici, excepte en planta baixa, sense que sobresurtin més de 0,10 m.

La proposta ha d'estar justificada en base a l'harmonització amb la composició de la façana, la resta de l'edificació, i el seu entorn.

C.4 Situació de captadors solars en la part de terreny no edificat

- Al terreny no edificat: segons definició de l'article 2 d'aquesta ordenança.

- Els captadors solars no podran superar l'alçada d'1,80 m respecte la rasant del terreny
- S'hauran de separar com a mínim a 1,00 m dels límits de parcel·la i
- S'haurà de garantir el manteniment lliure d'ocupació d'un mínim del 25% de l'espai lliure no edificat,
- En la mesura del possible s'haurà d'evitar la seva instal·lació en espais amb vistes directes des del viari públic.

D. Integració en sòl no urbanitzable i urbanitzable no delimitat:

En les edificacions en sòl no urbanitzable preexistents legalment implantades, i on sigui admesa la implantació de captadors solars, o que s'autoritzi en sòl no urbanitzable.

Es distingeixen dos cassos segons la situació del captador:

D.1. En coberta inclinada:

- Integrats: segons definició de l'article 2 d'aquesta ordenança.

- Adossats: segons definició de l'article 2 d'aquesta ordenança.
- Es situaran separats com a mínim 0,60 m dels perímetres dels vessants (aiguafons, careners, vores lliures).
- La composició dels captadors prioritzarà la disposició en tires horitzontals contínues, paral·leles al carener de coberta i simètriques respecte a l'eix central de la pala de coberta.

D.2 En terreny no edificat

- Al terreny no edificat: segons definició de l'article 2 d'aquesta ordenança.

- Caldrà tramitar les autoritzacions mitjançant la tramitació d'un Projecte d'Actuació Específica on caldrà justificar tots els aspectes legalment establerts per la legislació urbanística vigent.

E. No admissibles

Aquesta condició s'aplica exclusivament als edificis protegits com a Be Cultural i els seus entorns de protecció.

No s'admeten els captadors solars en l'edificació protegida en tant que la instal·lació queda molt visible i poc harmoniosa amb les línies principals i valors de l'edifici.

Disposició Final

Aquesta ordenança entrarà en vigor a partir de l'endemà de la seva publicació en el Butlletí Oficial de la Província i romandrà vigent fins que se n'aprovi la seva modificació o derogació.

Digitally signed by e-
BOP
Date: 2023.04.18
12:57:24 CEST
Reason:
Location: es_ca