

SUBSTITUCIÓ DE CASETA DE LA BRUIXA
al CAMIN DERA BRUISHA de Tredòs
E.M.D de Tredòs (Naut Aran).Val d'Aran



EMD TREDÒS

Document 01.

Memòria Justificativa

**Substitució caseta dera Bruisha
al camí dera Bruisha de Tredòs**

Índex

Document 01	1
Memòria Justificativa.....	1
Substitució caseta dera Bruisha	1
al camí dera Bruisha de Tredòs.....	1
01. OBJECTE	3
02. SITUACIÓ I LOCALITZACIÓ	3
03. PETICIONARI	3
04. ANTECEDENTS I JUSTIFICACIÓ	3
05. CRITERIS DE VALORACIÓ ANTERIORS DE L'ACTUACIÓ	5
1. Incidència de l'activitat en la dinamització socioeconòmica del territori objecte de l'activitat	5
a) Incidència directa de l'acció en l'activitat econòmica:	5
b) Durada de l'activitat en dies	5
c) Nombre de visitants que genera l'activitat	5
2. Incidència de l'activitat en la dinamització cultural del territori objecte de l'activitat:	5
a) Incidència directa de l'acció en la dinamització cultural del territori	5
b) Incidència en la cultura popular i tradicional del Pirineu	6
c) Nombre de participants en les activitats que genera	6
05. DESCRIPCIÓ DE LES OBRES A REALITZAR	9
06. SENYALITZACIÓ I SEGURETAT VIAL DE LA ZONA EXECUTADA	12
07. CONSIDERACIONS AMBIENTALS	12
16. PRESSUPOST	12
03 Memòria i Annexos	12
Document 02.....	13
REPORTATGE FOTOGRÀFIC	13
ÍNDEX	14
ANNEX 01. REPORTATGE FOTOGRÀFIC	14

01. OBJECTE

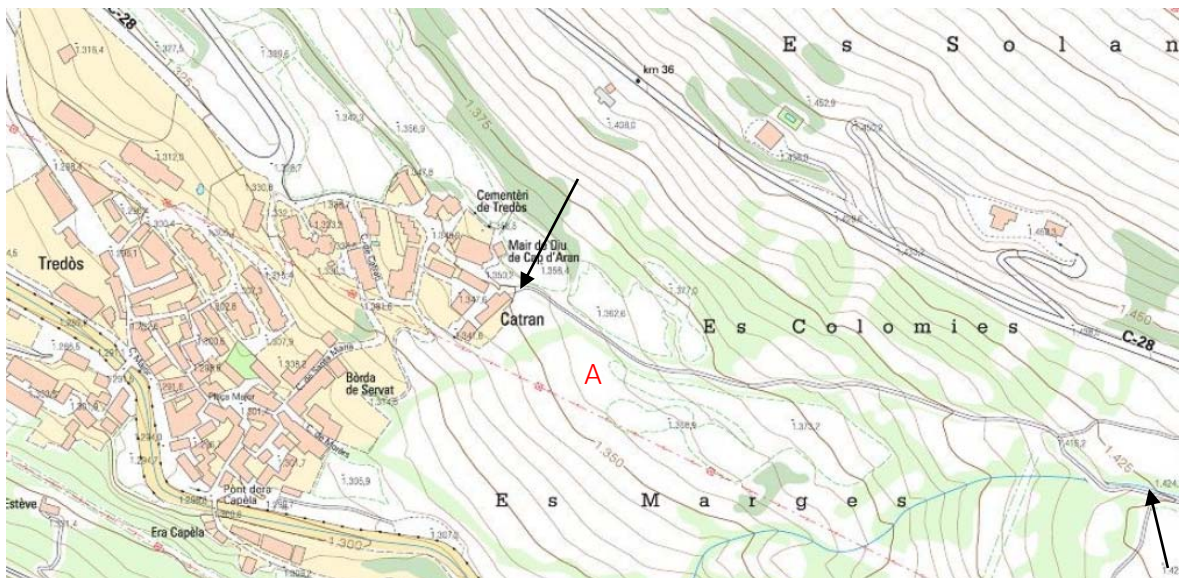
La present memòria es redacta, tenint en compte les actuacions necessàries per a la conservació dels elements que conformen el conjunt que transcord pel CAMI dera BRUISHA de Tredòs_Naut Aran (Val d'Aran)

La justificació d'aquesta actuació es millorar l'espai existent, per desenvolupar l'activitat lúdica-cultural en aquest indret; generant un espai més ampli per a la recepció dels seus visitants.

02. SITUACIÓ I LOCALITZACIÓ

L'actuació comprend les actuacions de desbrossada reperfilat neteja i acondicionament d'un porció de terreny a les parcel·les georeferenciades següents.

- | | |
|-------------------|---------------------------------|
| a) Tram Inicial A | E(x) 329514.8 m N(Y) 4729875.8m |
| b) Tram Final B | E(x) 329998.8 m N(Y) 4729704.8m |



ZONA D'ACTUACIÓ (A-B)

B

03. PETICIONARI

La present Memoria Valorada es redacta a petició de la Entitat Menor Descentralitzada de Tredòs, amb CIF: P-7533101-G i direcció al Carrèr deth Pònt s/n de Tredòs (CP 25598) per part dels Serveis Tècnics del Ajuntament de Naut Aran.

04. ANTECEDENTS I JUSTIFICACIÓ

En l'actualitat la porció de la caseta es inferior a 4 m²; amb aquesta actuació; es pretén millorar l'espai d'entrada i el seu ample interior a 8 m², atenent que aquest terreny presenta un estat immillorable per a l'activitat lúdica i desenvolupament local pels següents aspectes:

Un dels principals motius d'aquesta actuació pel qual es substitueix la Cabana actual és que la seva forma de tenda de campanya és incompatible amb la meteorologia de la zona, ja que al hivern es pot arribar a acumular fins a 1 m de neu i tot el pes que això suposa fa que la Cabana es trenqui, està trencada en diverses zones ficant en perill la seguretat dels visitants!!

S'adjunta detall gràfic de la cabana:



GENER DEL 2022

05. CRITERIS DE VALORACIÓ ANTERIORS DE L'ACTUACIÓ

Actuacions que s'han executat tenint en compte l'espai natural existent; amb respecte al medi ambient i integració paisatgística.

1. Incidència de l'activitat en la dinamització socioeconòmica del territori objecte de l'activitat

La finalitat d'actuació és generar per descriure un *espai i activitats que promoguin el desenvolupament local*.

a) Incidència directa de l'acció en l'activitat econòmica:

Amb aquesta actuació La EMD de Tredòs; ha creat una nova ruta turística que busca tematitzar un espai natural i convertir-lo en tota una experiència.

L'objectiu es conservar/promoure el desenvolupament local, portant un gran nombre de visitants al poble.

Algun dia puntual de setmana Santa s'ha teatralitzat el camí per a que nens i famílies poguessin conèixer de primera mà a les bruixes; amb molta aflluència de visitants.

Aquestes actuacions han fet que les reig socials em parléssim molt donant molta publicitat

Ràpidament la organització de la UTMB val d'Aran es va interessar per portar el recorregut de la seva cursa per la nostra zona, això ha comportat que 3500 corredors coneguessin aquesta nova ruta que posteriorment faran amb familiars i amics

També es va interessar el programa de televisió connecta Lleida Pirineus on es va fer un petit reportatge del camí de la bruixa.

b) Durada de l'activitat en dies

L'activitat s'iniciarà al més de juny.

La durada estimada per realitzar activitats és durant tot l'estiu en èpoques de temps més favorables; però amb l'espai generat el camí pot ser visitat/practicable durant tot l'Any

Això va comportar que les properes setmanes vinguessin autobusos de nens a conèixer aquest camí.

c) Nombre de visitants que genera l'activitat

Aquesta nova iniciativa calculem que ens portarà aquest estiu uns 10.000 visitants quan en anys anteriors el número de visitants no arribaven als 1000.

2. Incidència de l'activitat en la dinamització cultural del territori objecte de l'activitat:

a) Incidència directa de l'acció en la dinamització cultural del territori

b) Incidència en la cultura popular i tradicional del Pirineu

Una altra iniciativa que s'ha pres. És contractar a dos actrius per a que facin de bruixa durant dos mesos de l'estiu des de meitat de juliol a meitat de setembre.

Aquestes bruixes de matitzar eren el camí explicaran les llegendes de les bruixes donaran piruletes als nens i faran fotos amb tothom que vulgui.

El dia tres d'agost també es farà una actuació buscar a la bruixa.

Es muntarà un laberint on nens i famílies hauran d'anar resolent enigmes per anar avançant dins del laberint, si finalment ho assoleixen correctament trobaran a la bruixa i la bruixa els hi donarà un regal.

c) Nombre de participants en les activitats que genera

Aquesta nova iniciativa calculem que ens portarà aquest estiu uns 10.000 visitants quan en anys anteriors el número de visitants no arribaven als 1000.

3. Qualitat tècnica de l'activitat a realitzar, fins a 4 punts. Dins d'aquest criteri es valorarà el grau de coherència general de l'actuació tenint en compte, principalment, la definició i formulació d'objectius i continguts, els mecanismes d'avaluació de l'actuació, la precisió en la definició de la tipologia i el nombre de destinataris, el grau de coherència entre el cost de l'actuació i les seves activitats, així com la difusió de l'actuació.

-S'adjunten detall de les activitats fetes.

-S'adjunta detall gràfic dels productes generats en anteriors events per aquesta activitat.

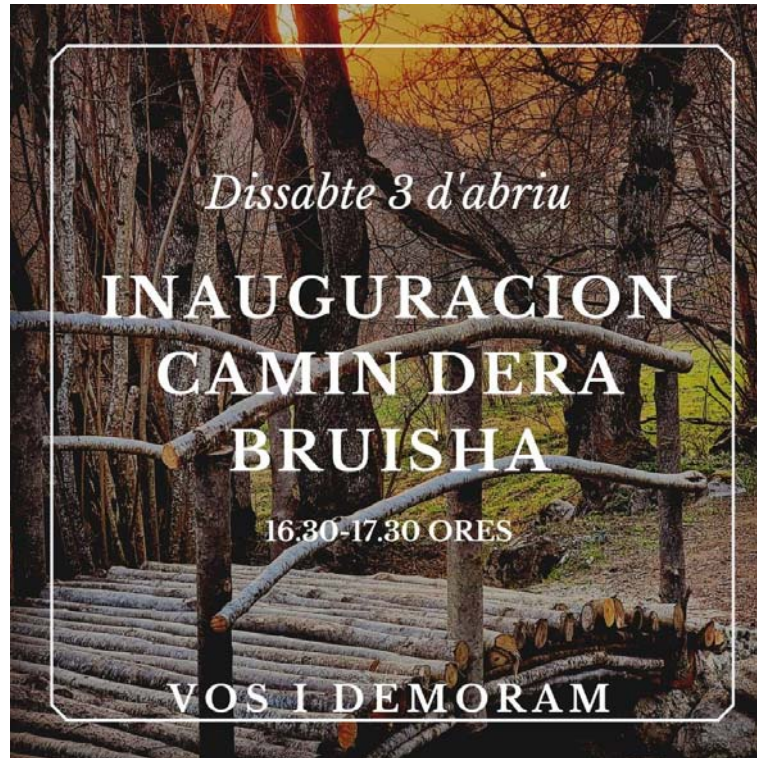




4. Àmbit d'influència territorial de l'activitat
d. Àmbit internacional



Àmbit territorial de la publicació



1. Nombre d'exemplars publicats



05. DESCRIPCIÓ DE LES OBRES A REALITZAR

CARACTERÍSTIQUES CONSTRUCTIVES “CASA DE BRUIXES”

Estat actual:



Proposta d'actuació:

Mesures aproximades segons imatge “cotes inicials caseta”

Proposta d'Aspecte exterior segons imatges adjuntes.



Imatge 1



Imatge 2



Imatge 3



Imatge 4

-Estructura formada per entramat de bigues en fusta de PI SILVESTRE de 150×70 mm, i tractament autoclau risc IV. I superfície amb taules tipus “gallegues”.

-Estructura mòdul amb perfil d'Avet Finlandès amb imperfeccions i sense raspallar.

-Recobriments exterior del mòdul amb taula prou tipus “gallega” amb raspallat rústic i col·locada en vertical solapada.

-Finestres fabricades amb fusta reciclada/antiga.

-Finestres per a teulada tipus “llucana” amb dimensions una mica desproporcionades i deformes.

-Portes entrada fabricades amb fusta antiga/recuperada. Amb teulada a 2 aigües.

-Teulada amb bigues d'Avet Finlandès amb imperfeccions i sense raspallar, mecanitzada amb formes desiguals. Recobriments amb taula prou tipus “gallega” amb raspallat rústic. Corretges transversals.

-Mobiliari interior format per un llit, taula amb dos tamborets fabricat amb tronc de fusta natural.

-Ferratges antics a portes i finestres.

-Tractament de la fusta amb lasur/base aigua especial per a exterior. Combinat diferents tonalitats tant a l'exterior com a l'interior.

-Fabricat en 2 mòduls independents per facilitar el transport amb helicòpter, amb un pes de 650Kgr cadascun. Els quals s'acoblaran en situ.

06. SENYALITZACIÓ I SEURETAT VIAL DE LA ZONA EXECUTADA

- El camí dera Bruixa; tant en la seva entrada principal en el seu recorregut esta degudament marcat i senyalitzat ; amb materials naturals que fan del seu recorregut un espai idilic i natural.

Pel que fà a la instal.lació de la nova caseta es tindrà que fer amb mitjans aèris amb un pes inferior a 800 kg; per tan es tindran que marcar/senyalar i prohibir la circulació de persones en el moment de l'execució dels treballs.

07. CONSIDERACIONS AMBIENTALS

Integració total.

L'actuació en espais naturals de millora neteja conservació i ordre de l'existent; presenta una millora sobre l'espai ambiental on s'ha actuat.

Amb la necessitat de supervisar i controlar les obres realitzades per garantir la seguretat dels visitants.

16. PRESSUPOST

S'adjunta detall econòmic de valoració

TOTAL 19.125,91 €

DINOU MIL CENT VINT-I-CINC EUROS AMB NORANTA-UN CÈNTIMS

03 Memòria i Annexos

- Annex 01. Reportatge Fotogràfic
- Annex 05. Plànols
- Annex 08. Justificació despeses

Amb tot el que el que s'ha exposat anteriorment, es dona per acabada la present memòria, que juntament amb la resta de documents que la integren, es considera suficient la informació per poder portar a terme les obres descrites, i per tant es posa a disposició dels Organismes competents per la seva aprovació, tramitació i si procedeix resolució.

E.M.D Tredòs, febrer de 2023

l'Arquitecte Tècnic redactor del Projecte,

l'Arquitecte Tècnic
Col·legiat Número 742
Ajuntament de Naut Aran (E.M.D Tredòs)

Document 02.

REPORTATGE FOTOGRÀFIC



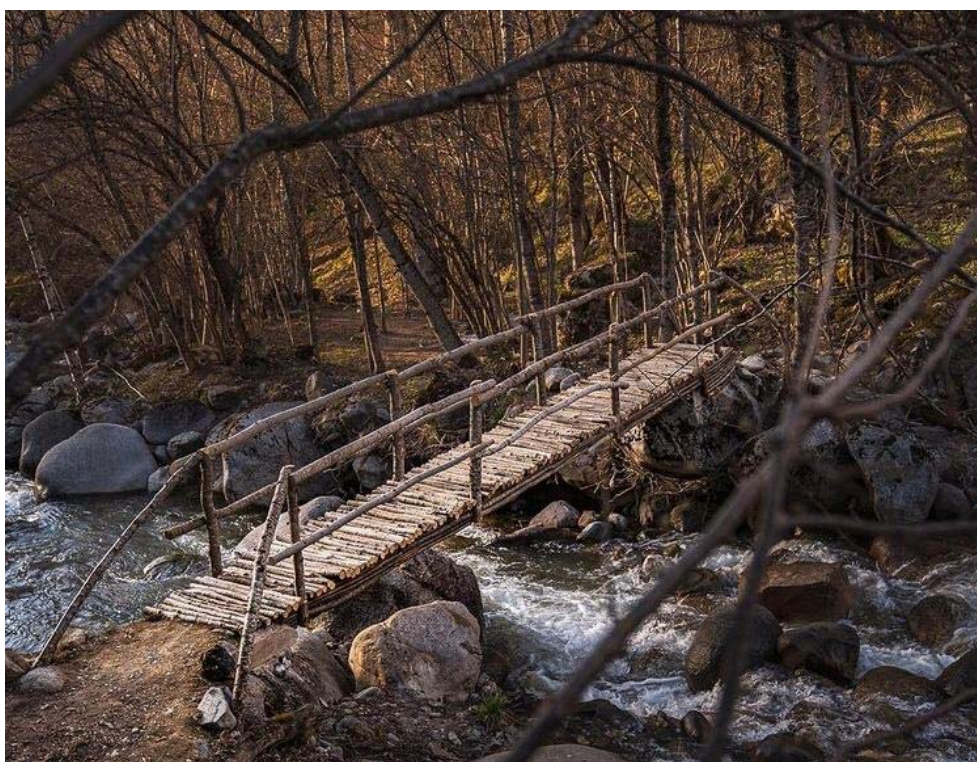
E.M.D TREDÒS

SUBSTITUCIÓ CASETA DERA BRUISHA EN CAMIN DERA BRUISHA
E.M.D TREDÒS NAUT ARAN (VAL D'ARAN)

ÍNDEX

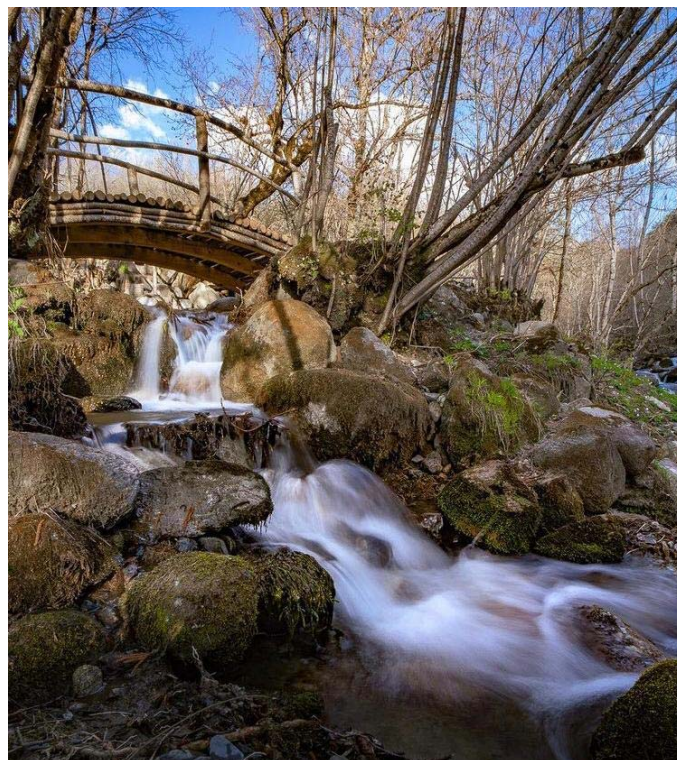
ANNEX 01. REPORTATGE FOTOGRÀFIC

REPORTATGE FOTOGRÀFIC



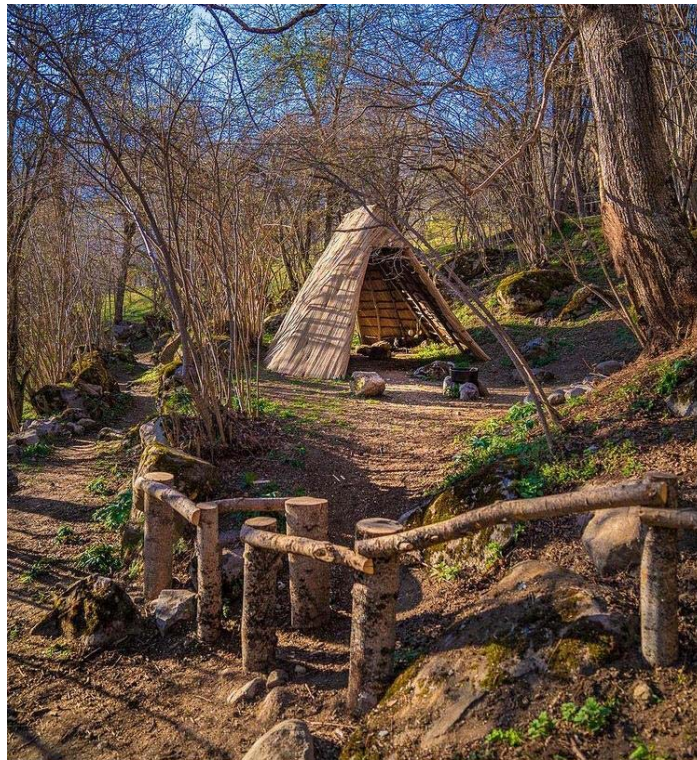
DETALL ZONA EXISTENT

REPORTATGE FOTOGRÀFIC



DETALL ZONA EXISTENT

REPORTATGE FOTOGRÀFIC



DETALL ZONA D'ACTUACIÓ (ZONA EXTERIOR)

REPORTATGE FOTOGRÀFIC



DETALL ZONA D'ACTUACIÓ (ZONA INTERIOR)



EMD TREDÒS

Document 02.

ESTUDI DE SEGURETAT I SALUT

Índex

Document 02.	1
ESTUDI DE SEURETAT I SALUT	1
1.1. Justificació del estudi	3
1.2. Principis generals aplicables durant l'execució de l'obra	3
2.1. Emplaçament de l'obra	4
2.2. Títol de l'obra	4
2.3. Propietat	4
2.4. Autor de l'estudi bàsic	4
2.5. Descripció de les obres	4
2.6. Accés a les obres	5
3.1. Pressupost d'execució material del Pojecte	5
3.2. Termini d'execució	5
3.3. Nombre de treballadors	5
4.1. Identificació dels riscos	5
4.2. Serveis provisionals	5
4.3. Unitats constructives i els seus riscos	5
8.1. Proteccions individuals	8
8.2. Protecció col·lectiva i senyalització	8
8.3. Informació.....	8
8.4. Formació.....	8
8.5. Medicina preventiva i primers auxilis.....	8
8.6. Reconeixement mèdic	8
8.7. Prevenció de risc de danys a tercers	8
11.1. Prescripcions generals de seguretat.....	10
11.2. Condicions dels mitjans de protecció.....	11
11.3. Equips de protecció individual (epi).....	11
11.4. Sistemes de proteccions col·lectives (spc).....	13

SUBSTITUCIÓ CASETA DERA BRUISHA EN CAMIN DERA BRUISHA
E.M.D TREDÒS NAUT ARAN (VAL D'ARAN)

Estudi Bàsic de Seguretat i Salut estableix, durant l'execució d'aquesta obra, les previsions respecte a la prevenció de riscos d'accidents i malalties professionals, així com informació útil per efectuar en el seu dia, en les degudes condicions de seguretat i salut, els previsibles treballs posteriors de manteniment.

Servirà per donar unes directrius bàsiques a l'empresa constructora per dur a terme les seves obligacions en el terreny de la prevenció de riscos professionals, facilitant el seu desenvolupament, d'acord amb el Reial Decret 1627/1997 de 24 d'octubre, pel qual s'estableixen disposicions mínimes de seguretat i de salut a les obres de construcció.

1.1. Justificació del estudi

El estudi bàsic de seguretat i salut, es redacta d'acord amb allò que disposa el Reial decret 1627/1997 de 24 d'octubre de 1997, i en concret dóna compliment a l'article 4 d'aquest Reial decret.

1.2. Principis generals aplicables durant l'execució de l'obra

L'article 0 del R.D.1627/1997 estableix que s'aplicaran els principis d'acció preventiva recollits en l'article 15è de la "Ley de Prevención de Riesgos Laborales (Ley 31/1995, de 8 de noviembre)" durant l'execució de l'obra i en particular en les següents activitats:

- a) El manteniment de l'obra en bon estat d'ordre i neteja.
- b) L'elecció de l'emplaçament dels llocs i àrees de treball, tenint en compte les seves condicions d'accés i la determinació de les vies o zones de desplaçament o circulació.
- c) La manipulació dels diferents materials i la utilització dels mitjans auxiliars.
- d) El manteniment, el control previ a la posada en servei i el control periòdic de les Instal·lacions i dispositius necessaris per a l'execució de l'obra, amb objecte de corregir els defectes que poguessin afectar a la seguretat i salut dels treballadors.
- e) La delimitació i condicionament de les zones d'emmagatzematge i dipòsit dels diferents materials, en particular si es tracta de matèries i substàncies perilloses.
- f) La recollida dels materials perillosos utilitzats.
- g) L'emmagatzematge i l'eliminació o evacuació de residus i runes.
- h) L'adaptació en funció de l'evolució de l'obra del període de temps efectiu que s'haurà de dedicar a les diferents feines o fases del treball.
- i) La cooperació entre els contractistes, sots-contractistes i treballadors autònoms.
- j) Les interaccions i incompatibilitats amb qualsevol altre tipus de feina o activitat que es realitzi a l'obra o prop de l'obra.

Els principis d'acció preventiva establerts a l'article 15è de la Llei 31/95 són els següents: L'empresari aplicarà les mesures que integren el deure general de prevenció, d'acord amb els següents principis generals:

- a) Evitar riscos
- b) Avaluar els riscos que no es puguin evitar
- c) Combatre els riscos a l'origen

SUBSTITUCIÓ CASETA DERA BRUISHA EN CAMIN DERA BRUISHA
E.M.D TREDÒS NAUT ARAN (VAL D'ARAN)

- d) Adaptar el treball a la persona, en particular amb el que respecta a la concepció dels llocs de treball, l'elecció dels equips i els mètodes de treball i de producció, per tal de reduir el treball monòton i repetitiu i reduir els efectes del mateix a la salut
- e) Tenir en compte l'evolució de la tècnica
- f) Substituir allò que és perillós per allò que tingui poc o cap perill
- g) Planificar la prevenció, buscant un conjunt coherent que integri la tècnica, l'organització del treball, les condicions de treball, les relacions socials i la influència dels factors ambientals en el treball
- h) Adoptar mesures que posin per davant la protecció col·lectiva a la individual
- i) Donar les degudes instruccions als treballadors

L'empresari tindrà en consideració les capacitats professionals dels treballadors en matèria de seguretat i salut en el moment d'encomanar les feines.

L'empresari adoptarà les mesures necessàries per garantir que només els treballadors que hagin rebut informació suficient i adequada puguin accedir a les zones de risc greu i específic.

L'efectivitat de les mesures preventives haurà de prevenir les distraccions i imprudències no temeràries que pugués cometre el treballador. Per a la seva aplicació es tindran en compte els riscos addicionals que poguessin implicar determinades mesures preventives, que només podran adoptar-se quan la magnitud dels esmentats riscos sigui substancialment inferior a les dels que es pretén controlar i no existeixin alternatives més segures

Podran concertar operacions d'assegurances que tinguin com a finalitat garantir com a àmbit de cobertura la previsió de riscos derivats del treball, l'empresa respecte dels seus treballadors, els treballadors autònoms respecte d'ells mateixos i les societats cooperatives respecte els socis, l'activitat dels quals consisteixi en la prestació del seu treball personal.

2.1. Emplaçament de l'obra

E.M.D Tredòs (Ajuntament de Naut Aran).

2.2. Títol de l'obra

Substitució de la caseta dera Bruisha al camí dera Bruisha de Tredòs; a l'E.M.D de Tredòs.

2.3. Propietat

Diseminat E.M.D Tredòs

2.4. Autor de l'estudi bàsic

L'estudi bàsic de seguretat i salut ha estat redactat per: Alex Puértolas Solé (Arquitecte Tècnic col-742) ICATLL

2.5. Descripció de les obres

Les obres consisteixen en la substitució de la caseta existent.

Amb la finalitat de millorar i garantir la seguretat degut a l'estat actual pejoratiu de l'instal·lació i proximitat a la llar d'infants de l'E.M.D de Tredòs

El conjunt de les obres queden referides en els plànols del present projecte.

2.6. Accés a les obres

Cada contractista controlarà els accessos a l'obra de manera que tant sols les persones autoritzades i amb les proteccions personals que són obligades puguin accedir a l'obra.

3.1. Pressupost d'execució material del Pojecte

El pressupost d'execució material del projecte està indicat en el Document Número 04 del "MEMÒRIA VALORADA PER LA SUBSTITUCIÓ DE LA CASETA DERA BRUISHA EXISTENT a l'E.M.D de Tredòs (Naut Aran).Val d'Aran "

3.2. Termini d'execució

Es preveu una durada d'execució dels treballs de 1 mes.

3.3. Nombre de treballadors

Es preveu una mitjana de 4 treballadors, amb un màxim de 7 treballadors.

4.1. Identificació dels riscos.

Sense perjudici de les disposicions mínimes de Seguretat i Salut aplicables a l'obra establertes a l'annex IV del Reial Decret 1627/1997 de 24 d'octubre, s'enumeren a continuació els riscos particulars de diferents treballs d'obra, tot i considerant que alguns d'ells es poden donar durant tot el procés d'execució de l'obra o bé ser aplicables a d'altres feines.

S'haurà de tenir especial cura en els riscos més usuals a les obres, com ara són, caigudes, talls, cremades, erosions i cops, havent-se d'adoptar en cada moment la postura més adient pel treball que es realitzi.

A més, s'ha de tenir en compte les possibles repercussions a les estructures d'edificació veïnes i tenir cura en minimitzar en tot moment el risc d'incendi.

Tanmateix, els riscos relacionats s'hauran de tenir en compte pels previsibles treballs posteriors (reparació, manteniment...).

4.2. Serveis provisionals.

A peu d'obra de la edificació actual, no hi ha el subministrament ni d'aigua, ni el subministrament elèctric.

4.3. Unitats constructives i els seus riscos.

La relació d'unitats constructives que componen les obres són les que es relacionen a continuació:

1. Excavació i moviment de terres

- A Riscos:
 - Caigudes a diferent alçada
 - Caigudes al mateix nivell
 - Aixafaments
 - Cops i talls
 - Inhalació de pols

- B Mesures preventives:
 - Bastides de seguretat
 - Escales auxiliars adequades
 - Baranes
 - Cables de seguretat

- C Proteccions personals:
 - Ús de casc
 - Ús de guants
 - Ús de calçat de protecció
 - Ús de cinturó de seguretat
 - Ús de mascaretes antipols
 - Ulleres contra impactes i antipols

2. drenatge

- A Riscos:
 - Caigudes al mateix nivell
 - Aixafaments
 - Cops i talls
 - Inhalació de pols

- B Mesures preventives:
 - Baranes en forats
 - Bastides adequades

- C Proteccions personals:
 - Ús de casc
 - Ús de guants
 - Ús de calçat de protecció
 - Ús de cinturó de seguretat
 - Ús de mascaretes antipols
 - Ulleres contra impactes i antipols

3. neteja i reacondicionament

- A Riscos:
 - Caigudes al mateix nivell
 - Aixafaments
 - Cops i talls

- B Mesures preventives:
 - Baranes
 - Xarxes verticals
 - Xarxes horitzontals

- C Proteccions personals:
 - Ús de casc
 - Ús de guants
 - Ús de calçat de protecció

- 1 Treballs amb riscos especialment greus de sepultament, enfonsament o caiguda d'altura, per les

SUBSTITUCIÓ CASETA DERA BRUISHA EN CAMIN DERA BRUISHA
E.M.D TREDÒS NAUT ARAN (VAL D'ARAN)

particulars característiques de l'activitat desenvolupada, els procediments aplicats o l'entorn del lloc de treball.

- 2 Treballs en els quals l'exposició a agents químics o biològics suposi un risc d'especial gravetat, o pels quals la vigilància específica de la salut dels treballadors sigui legalment exigible.
- 3 Treballs amb exposició a radiacions ionitzants pels quals la normativa específica obligui a la delimitació de zones controlades o vigilades.
- 4 Treballs en la proximitat de línies elèctriques d'alta tensió.
- 5 Treballs que exposin a risc d'ofegament per immersió.
- 6 Obres d'excavació de túnels, pous i altres treballs que suposin moviments de terres subterranis.
- 7 Treballs realitzats en immersió amb equip subaquàtic
- 8 Treballs realitzats en cambres d'aire comprimit
- 9 Treballs que impliquin l'ús d'explosius
- 10 Treballs que requereixin muntar o desmuntar elements prefabricats pesats.

5.1. Mesures específiques pels treballs inclosos en l'annex II-rd1627/1997

1. moviment de terres

A Riscos:

- Caigudes al mateix nivell
- Aixafaments
- Cops i talls

B Mesures preventives:

- Bastides de seguretat
- xarxes verticals
- xarxes horitzontals

C Proteccions personals:

- Ús de casc
- Ús de guants
- Ús de calçat de protecció

Els principals materials que componen l'execució de les obres són:

Formigons i morters pedres en paviments i parets

Els riscos més significatius de l'operari a l'àrea de treball són:

- Caigudes d'alçada
- Caigudes a diferent nivell
- Caigudes al mateix nivell
- Cops i talls
- Projecció de partícules als ulls
- Inhalació de pols.

SUBSTITUCIÓ CASETA DERA BRUISHA EN CAMIN DERA BRUISHA
E.M.D TREDÒS NAUT ARAN (VAL D'ARAN)

8.1. Proteccions individuals

- Cascos: per a totes les persones que participen a l'obra, incloent-hi v isitants
- Guants d'ús general
- Guants de goma
- Botes d'aigua
- Botes de seguretat
- Granotes de treball
- Ulleres contra impactes, pols i gotes
- Protectors auditius
- Mascaretes antipols
- Màscares amb filtre específic recanv iable
- Cinturó de seguretat de subjecció
- Roba contra la pluja

8.2. Protecció col·lectiva i senyalització

- Senyals de trànsit
- Senyals de seguretat
- Tanques de limitació i protecció

8.3. Informació

Tot el personal, a l'inici de l'obra o quan s'hi incorpori, haurà rebut de la seva empresa, la informació dels riscos i de les mesures correctores que farà servir en la realització de les seves tasques.

8.4. Formació

Cada empresa ha d'acreditar que el seu personal a l'obra ha rebut formació en matèria de seguretat i salut.

A partir de la tria del personal més qualificat, es designarà qui actuarà com a socorrista a l'obra.

8.5. Medicina preventiva i primers auxilis

Es disposarà d'una farmaciola amb el material necessari.

La farmaciola es revisarà mensualment i es reposarà immediatament el material consumit. S'haurà d'informar en un rètol visible a l'obra e l'emplaçament més proper dels diversos centres mèdics (serv eis propis, mútues patronals, mutualitats laborals, ambulatoris, hospitals, etc.) on avisarà, si és el cas, portar el possible accidentat perquè rebí un tractament ràpid i efectiu.

8.6. Reconeixement mèdic

Cada contractista acreditarà que el seu personal a l'obra ha passat un reconeixement mèdic, que es repetirà cada any.

8.7. Prevenció de risc de danys a tercers

Es senyalitzarà, d'acord amb la normativa vigent, l'enllaç de la zona d'obres amb el carrer, i s'adoptaran les mesures de seguretat que cada cas requereixi.

Es senyalitzaran els accessos naturals a l'obra, i es prohibirà el pas a tota persona aliena, col·locant una tanca i les indicacions necessàries.

Es tindrà en compte, principalment:

SUBSTITUCIÓ CASETA DERA BRUISHA EN CAMIN DERA BRUISHA
E.M.D TREDÒS NAUT ARAN (VAL D'ARAN)

La circulació de la maquinària prop de l'obra
La interferència de feines i operacions
La circulació dels vehicles prop de l'obra

En compliment de l'article 7 del Reial decret 1627/1997, de 24 d'octubre de 1997, cada contractista elaborarà un pla de seguretat i salut i adaptarà aquest estudi bàsic de seguretat i salut als seus mitjans i mètodes d'execució.

Cada pla de seguretat i salut haurà de ser aprovat, abans de l'inici de les obres, pel coordinador en matèria de seguretat i salut en execució d'obra.

Aquest pla de seguretat i salut es farà arribar als interessats, segons estableix el Reial decret 1627/97, amb la finalitat que puguin presentar els suggeriments i les alternatives que els semblin oportuns.

El pla de seguretat i salut, juntament amb l'aprovació del coordinador, l'enviarà el contractista als serveis territorials de Treball de la Generalitat, de Lleida amb la comunicació d'obertura de centre de treball, com es preceptiu.

Qualsevol modificació que introdueixi el contractista en el pla de seguretat i salut, de resultes de les alteracions i incidències que puguin produir-se en el decurs de l'execució de l'obra o bé per variacions en el projecte d'execució que ha servit de base per elaborar aquest estudi bàsic de seguretat i salut, requerirà l'aprovació del coordinador.

A l'obra hi haurà un llibre d'incidències, sota control del coordinador de seguretat en fase d'execució, i a disposició de la direcció facultativa, l'autoritat laboral o el representant dels treballadors, els quals podran fer-hi les anotacions que considerin oportunes amb la finalitat de control de compliment.

En cas d'una anotació, el coordinador enviarà una còpia de l'anotació a la Inspecció de Treball de Lleida dins del termini de 24 hores.

SUBSTITUCIÓ CASETA DERA BRUISHA EN CAMIN DERA BRUISHA
E.M.D TREDÒS NAUT ARAN (VAL D'ARAN)

11.1. Prescripcions generals de seguretat

Tot el personal, incloent-hi les visites, la direcció facultativa, etc., usará per circular per l'obra el casc de seguretat.

En cas d'algun accident en que es necessiti assistència facultativa, encara que sigui lleu i l'assistència mèdica es redueixi a una primera cura, el responsable de seguretat del contractista realitzarà una investigació tècnica de les causes de tipus humà i de condicions de treball que han possibilitat l'accident.

A més dels tràmits establerts oficialment, l'empresa passarà un informe a la direcció facultativa de l'obra, on s'especificarà:

Nom de l'accidentat; categoria professional; empresa per a la qual treballa.

Hora, dia i lloc de l'accident; descripció de l'accident; causes de tipus personal.

Causes de tipus tècnic; mesures preventives per evitar que es repeteixi.

Dates límits de realització de les mesures preventives.

Aquest informe es passarà a la direcció facultativa i al coordinador de seguretat en fase d'execució el dia següent al de l'accident com a molt tard.

La direcció facultativa i el coordinador de seguretat podran aprovar l'informe o exigir l'adopció de mesures complementàries no indicades a l'informe.

El compliment de les prescripcions generals de seguretat no va en detriment de la subjecció a les ordenances i reglaments administratius de dret positiu i rang superior, i exigeix de complir-les.

Cada contractista portarà el control de les revisions de manteniment preventiu i les de manteniment correctiu (avaries i reparacions) de la maquinària d'obra.

En els casos que no hi hagi norma d'homologació oficial, seran de qualitat adequada a les prestacions respectives.

La maquinària de l'obra disposarà de les proteccions i dels resguards originals de fàbrica, o bé les adaptacions millorades amb l'aval d'un tècnic responsable que en garanteixi l'operativitat funcional preventiva.

Tota la maquinària elèctrica que s'usi a l'obra tindrà connectades les carcasses dels motors i els xassís metàl·lics a terra, per la qual cosa s'instal·laran les piquetes de terra necessàries.

Les connexions i les desconexions elèctriques a màquines o instal·lacions les farà sempre l'electricista de l'obra.

Queda expressament prohibit efectuar el manteniment o el greixat de les màquines en funcionament.

11.2. Condicions dels mitjans de protecció

Tots els equips de protecció individual (EPI) i sistemes de protecció col·lectiva (SPC) tindran fixat un període de vida útil.

Quan, per circumstàncies de treball, es produeixi un deteriorament més ràpid d'una determinada peça o equip, aquesta es reposarà, independentment de la durada prevista o de la data de lliurament.

Aquelles peces que pel seu ús hagin adquirit més joc o toleràncies de les admeses pel fabricant, seran reposades immediatament.

L'ús d'una peça o d'un equip de protecció mai no representarà un risc per si mateix.

11.3. Equips de protecció individual (epi)

Cada contractista portarà el control d'entrega dels equips de protecció individual (EPI) de la totalitat del personal que intervé a l'obra.

Es descriu, en aquest apartat, la indumentària per a protecció personal que es fa servir més i amb més freqüència en un centre de treball del ram de la construcció, en funció dels riscos més corrents a què estan exposats els treballadors d'aquest sector.

1 CASC:

El casc ha de ser d'ús personal i obligat en les obres de construcció.

Ha d'estar homologat d'acord amb la norma tècnica reglamentària MT-1, Resolució de la DG de Treball de 14-12-74, BOE núm. 312 de 30-12-74.

Les característiques principals són:

Classe N: es pot fer servir en treballs amb riscos elèctrics a tensions inferiors o iguals a 1.000 V.

Pes: no ha d'ultrapassar els 450 g.

Els que hagin sofert impactes violents o que tinguin més de quatre anys, encara que no hagin estat utilitzats han de ser substituïts per uns altres de nous.

En casos extrems, els podran utilitzar diferents treballadors, sempre que se'n canvïin les peces interiors en contacte amb el cap.

2 CALÇAT DE SEGURETAT:

Atès que els treballadors del ram de la construcció estan sotmesos al risc d'accidents mecànics, i que hi ha la possibilitat de perforació de les soles per claus, és obligat l'ús de calçat de seguretat (botes) homologat d'acord amb la Norma tècnica reglamentària MT-5, Resolució de la DG de Treball de 31-01-80, BOE núm.

SUBSTITUCIÓ CASETA DERA BRUISHA EN CAMIN DERA BRUISHA
E.M.D TREDÒS NAUT ARAN (VAL D'ARAN)

37 de 12-02-80.

Les característiques principals són:

Classe: calçat amb puntera (la plantilla serà opcional en funció del risc de punció plantar).

Pes: no ha d'ultrapassar els 800 g.

Quan calgui treballar en terrenys humits es puguin rebre esquitxades d'aigua o de morter, les botes han de ser de goma. Norma tècnica reglamentària MT-27, Resolució de la DG de Treball de 03-12-81, BOE núm. 305 de 22-12-81, classe E.

3 GUANTS:

Per tal d'evitar agressions a les mans dels treballadors (dermatosi, talls, esgarrapades, picadures, etc.), cal fer servir guants. Poden ser de diferents materials, com ara:

cotó o punt: feines lleugeres
cuir: manipulació en general
làtex rugós: manipulació de peces que tallin
lona: manipulació de fustes

Per a la protecció contra els agressius químics, han d'estar homologats segons la Norma tècnica reglamentària MT-11, Resolució de la DG de Treball de 06-05-77, BOE núm. 158 de 04-07-77.

Per a feines en les quals pugui haver-hi el risc d'electrocució, cal fer servir guants homologats segons la Norma tècnica reglamentària MT-4, Resolució de la DG de Treball de 28-07-75, BOE núm. 211 de 02-11-75.

4 CINTURONS DE SEGURETAT:

Quan es treballa en un lloc alt i hi hagi perill de caigudes eventuals, és preceptiu l'ús de cinturons de seguretat homologats segons la Norma tècnica reglamentària MT-13, Resolució de la DG de Treball de 08-06-77, BOE núm. 210 de 02-09-77.

Les característiques principals són:

Classe A: cinturó de subjecció. S'ha de fer servir quan el treballador no s'hagi de desplaçar o quan els seus desplaçaments siguin limitats. L'element amarrador ha d'estar sempre tibant per impedir la caiguda lliure.

5 PROTECTORS AUDITIUS:

Quan els treballadors estiguin en un lloc o àrea de treball amb un nivell de soroll superior als 80 dB (A), és obligatori l'ús de protectors auditius, que sempre seran d'ús individual.

Aquests protectors han d'estar homologats d'acord amb la Norma tècnica reglamentària MT-2, Resolució de la DG de Treball de 28-01-75, BOE núm. 209 de 01-09-75.

6 PROTECTORS DE LA VISTA:

Quan els treballadors estiguin exposats a projecció de partícules, pols o fum, esquitxades de líquids i radiacions perilloses o enlluernades, hauran de protegir-se la vista amb ulleres de seguretat i/o pantalles.

SUBSTITUCIÓ CASETA DERA BRUISHA EN CAMIN DERA BRUISHA
E.M.D TREDÒS NAUT ARAN (VAL D'ARAN)

Les ulleres i oculars de protecció antiimpactes han d'estar homologats d'acord amb la Norma tècnica reglamentària MT-16, Resolució de la DG de Treball de 14-06-78, BOE núm. 196 de 17-08-78, i MT-17, Resolució de la DG de Treball de 28-06-78, BOE de 09-09-78.

7 ROBA DE TREBALL:

Els treballadors de la construcció han de fer servir roba de treball, preferiblement del tipus granota, facilitada per l'empresa en les condicions fixades en el conveni col·lectiu provincial. La roba ha de ser de teixit lleuger i flexible, ajustada al cos, sense elements addicionals (bocamànigues, gires, etc.) i fàcil de netejar.

En el cas d'haver de treballar sota la pluja o en condicions d'humitat similars, se'ls entregarà roba impermeable.

11.4. Sistemes de proteccions col·lectives (spc)

Es descriu en aquest apartat les proteccions de caràcter col·lectiu, que tenen com a funció principal fer de pantalla entre el focus de possible agressió i la persona o objecte a protegir.

1 TANQUES AUTÒNOMES DE LIMITACIÓ I PROTECCIÓ:

Tindran com a mínim 100 cm d'alçària, i seran construïdes a base de tubs metàl·lics. La tanca ha de ser estable i no s'ha de poder moure ni tombar.

2 BARANES:

Les baranes envoltaran els forats verticals amb perill de caigudes de més de 2 metres.

Hauran de tenir la resistència suficient (150 kg/ml) per garantir la retenció de persones o objectes, i una alçària mínima de protecció de 90 cm, llistó intermedi i entornpeu.

3 CABLES DE SUBJECCIÓ DE CINTURÓ DE SEGURETAT (ANCORATGES):

Tindran la resistència suficient per suportar els esforços a què puguin ser sotmesos d'acord amb la seva funció protectora.

4 ESCALES DE MÀ:

Hauran d'anar proveïdes de sabates antilliscants. No es faran servir simultàniament per dues persones. La longitud depassarà en 1 metre el punt superior de desembarcament.

Tindran un ancoratge perfectament resistent a la seva part superior per tal d'evitar moviments.

Tant la pujada com la baixada per l'escala de mà es farà sempre de cara a l'escala.

1 SERVEI TÈCNIC DE SEGURETAT I SALUT:

SUBSTITUCIÓ CASETA DERA BRUISHA EN CAMIN DERA BRUISHA
E.M.D TREDÒS NAUT ARAN (VAL D'ARAN)

Tots els contractistes han de tenir assessorament tècnic en seguretat i salut, propi o extern, d'acord amb el Reial decret 39/1997 sobre serveis de prevenció.

2 SERVEI MÈDIC:

Els contractistes d'aquesta obra disposaran d'un servei mèdic d'empresa, propi o mancomunat.

Tot el personal de nou ingrés a la contracta, encara que sigui eventual o autònom, haurà de passar el reconeixement mèdic prelaboral obligat. Són també obligades les revisions mèdiques anuals dels treballadors ja contractats.

Es constituirà el Comitè de Seguretat i Salut quan calgui, segons la legislació vigent i allò que disposa el conveni col·lectiu provincial del sector. Es nomenarà per escrit socorrista el treballador voluntari que tingui capacitat i coneixements acreditats de primers auxilis, amb el vist-i-plau del servei mèdic. És interessant que participi en el Comitè de Seguretat i Salut.

El socorrista revisarà mensualment la farmaciola, i reposarà immediatament el que s'hagi consumit.

Les instal·lacions provisionals d'obra s'adaptaran, pel que fa a elements, dimensions i característiques, al que preveuen a l'especificat els articles 44 de l'Ordenança general de seguretat i higiene, i 335,336 i 337 de l'Ordenança laboral de la construcció, vidre i ceràmica.

El control econòmic de les partides que integren el pressupost de l'estudi bàsic de seguretat i salut que siguin abonables al contractista principal, serà idèntic al que s'apliqui a l'estat d'amidaments del projecte d'execució.

El promotor ha de designar un coordinador de seguretat en la fase d'execució de les obres per a que assumeixi les funcions que es defineixen en el RD 1627/1997,

El promotor ha d'efectuar un avís als Serveis Territorials de treball de la Generalitat a Lleida, abans de l'inici de les obres.

L'avís previ és redactarà d'acord amb el disposat en l'annex III del RD 1627/1997, de data 24-10-97.

Reglamento de Seguridad e higiene en el trabajo.

Orden de 31 de enero de 1940, del Ministerio de Trabajo (BOE núm. 34, 03/02/1940) Reglament derogat, excepte el Cap. V II. "Andamios", per l'"Ordenanza general de seguridad e higiene en el trabajo" (Orden de 9 de marzo de 1971).

Reglamento de Seguridad e higiene en el trabajo.

Orden de 20 de mayo de 1952, del Ministerio de Trabajo (BOE núm. 167, 15/06/1952)

* Modificación del artículo 115. Orden de 10 de diciembre de 1953 (BOE núm. 356, 22/12/1953)

Ordenanza de trabajo para las industrias de la construcción, vidrio y cerámica.

Orden de 28 de agosto de 1970, del Ministerio de Trabajo (BOE núms. 213 al 216, 05, 07-

SUBSTITUCIÓ CASETA DERA BRUISHA EN CAMIN DERA BRUISHA
E.M.D TREDÒS NAUT ARAN (VAL D'ARAN)

09/09/1970) (C.E.- BOE núm.249, 17/10/1970)

* Modificació de la Ordenanza. Orden de 27 de julio de 1973 (BOE núm. 182, 31/07/1973)

Ordenanza general de Seguridad e higiene en el trabajo.

Orden de 9 de marzo de 1971, del Ministerio de Trabajo (BOE núms. 64 y 65, 16 y 17/03/1971) (C.E. - BOE núm. 82, 06/03/1971).

Reglamento de aparatos elevadores para obras.

Orden de 23 de mayo de 1977, del Ministerio de Industria (BOE núm. 141, 14/06/1977) (C.E.- BOE núm. 170, 18/07/1977)

* Modificación artículo 65. Orden de 7 de marzo de 1981 (BOE núm. 63, 14/03/1981)

Reglamento de explosivos.

Decreto 2114/1978, de 2 de marzo, de la Presidencia del Gobierno (BOE núm. 214, 07/09/1978)

* Modificación. Real Decreto 829/1980, de 18 de abril (BOE núm. 109, 06/05/1980)

Modificación de la instrucción técnica complementaria 10.3.01 "Explosivos Voladuras Especiales" del capítulo X "Explosivos" del Reglamento General de Normas Básicas de Seguridad Minera. Orden de 29 de julio de 1994, del Ministerio de Industria y Energía (BOE núm. 195, 16/08/1994) (C.E. - BOE núm. 260, 31/10/1994)

Reglamento de Seguridad en las máquinas.

Real Decreto 1495/1986, de 26 de mayo, de la Presidencia del Gobierno (BOE núm. 173, 21/07/1986) (C.E.- BOE núm. 238, 04/10/1986)

* Modificación. Real Decreto 590/1989, de 19 de mayo, del Ministerio de Relaciones con las Cortes y de la Secretaría del Gobierno (BOE núm. 132, 03/06/1989)

* Instrucción técnica complementaria ITC-MSG-SM1. Orden de 8 de abril de 1991, del Ministerio de Relaciones con las Cortes y de la Secretaría del Gobierno (BOE núm. 87, 11/04/1991)

* Modificación. Real Decreto 830/1991, de 24 de mayo, del Ministerio de Relaciones con las Cortes y de la Secretaría del Gobierno (BOE núm. 130, 31/05/1991)

Infracciones y sanciones en el orden social.

Ley 8/1988, de 7 de abril, de la Jefatura del Estado (BOE núm. 91, 15/04/1988)

Disposiciones de aplicación de la Directiva del Consejo 84-528-CEE sobre aparatos elevadores y de manejo mecánico. Real Decreto 474/1988, de 30 de marzo, del Ministerio de Industria y Energía (BOE núm.121, 20/05/1988)

ITC-MIE-AEM2 "Grúas desmontables para obras".

Orden de 28 de junio de 1988, del Ministerio de Industria y Energía (BOE núm. 162, 07/07/1988) (C.E.- BOE núm. 239, 05/10/1988)

* Modificación. Orden de 16 de abril de 1990 (BOE núm. 98, 24/04/1990) (C.E. BOE núm 115, 14/05/1990)

Se aprueba la Instrucción Técnica Complementaria ITC-MIE-AEM4 del Reglamento de Aparatos de Elevación y Manutención, referente a "grúas móviles autopropulsadas usadas".

Real Decreto 2370/1996, de 18 de noviembre, del Ministerio de Industria y Energía (BOE núm. 24/12/1996)

Texto Refundido de la Ley del Estatuto de los Trabajadores.

Real Decreto-Legislativo 1/1995, de 24 de marzo, del Ministerio de Trabajo y Seguridad Social (BOE 29/03/1995)

- Conveni col·lectiu provincial de la construcció.

Disposiciones de aplicación de la Directiva del Consejo 89-392-CEE, relativa a la aproximación de las legislaciones de los Estados miembros sobre máquinas. Real Decreto 1435/1992, de 27 de noviembre, del Ministerio de Relaciones con las Cortes y de la Secretaría del Gobierno (BOE núm.297,11/12/1995)

SUBSTITUCIÓ CASETA DERA BRUISHA EN CAMIN DERA BRUISHA
E.M.D TREDÒS NAUT ARAN (VAL D'ARAN)

- * Modificaci3n. Real Decreto 56/1995, de 20 de enero (BOE n3m. 33, 08/02/1995)
- * Relaci3n de normas armonizadas en el 3mbito del Real Decreto. Resoluci3n de 1 de junio de 1996, del Ministerio de Industria y Energ3a (BOE n3m. 155, 27/06/1996)

Regulaci3n de las condiciones para la comercializaci3n y libre circulaci3n intracomunitaria de los equipos de protecci3n individual. Real Decreto 1407/1992, de 20 de noviembre, del Ministerio de Relaciones con las Cortes y de la Secretar3a del Gobierno (BOE n3m. 311, 28/12/1992) (C.E. - BOE n3m. 42, 24/02/1993)

- * Modificaci3n. Real Decreto 159/1995, de 3 de febrero, del Ministerio de la Presidencia (BOE n3m. 57, 08/03/1995) (C.E. - BOE n3m. 57, 08/03/1995)

Reglamento sobre trabajos con riesgo de amianto.
Orden de 31 de octubre de 1984, del Ministerio de Trabajo (BOE n3m. 267, 07/11/1984) (C.E. - BOE n3m. 280, 22/11/1984)

- * Normas complementarias. Orden de 7 de enero de 1987 (BOE n3m. 13, 15/01/1987)
- * Prevenci3n y reducci3n de la contaminaci3n del medio ambiente producida por el amianto. Real Decreto 108/1991, de 1 de febrero, del Ministerio de Relaciones con las Cortes y de la Secretar3a del Gobierno (BOE n3m. 32, 06/02/1991) (C.E. - BOE n3m. 43, 19/02/1991)

Modificaci3n de los art3culos 2, 3 y 13 de la Orden de 31 de octubre de 1984 por la que se aprueba el Reglamento sobre trabajos con riesgo de amianto y el art3culo 2 de la Orden de 7 de enero de 1987 por la que se establecen normas complementarias al citado reglamento. Orden de 26 de julio de 1993, del Ministerio de Trabajo y seguridad Social (BOE n3m. 186, 05/07/1993)

S'estableix un certificat sobre compliment de les dist3ncies reglament3ries d'obres i construccions a l3nies el3ctriques. Resoluci3n de 4 de novembre de 1988, del Departament d'Ind3stria i Energia (DOGC n3m. 1075, 30/11/1988)

Se establecen los requisitos y datos de las comunicaciones de apertura previa o reanudaci3n de actividades de empresas y centros de trabajo. Orden de 6 de mayo de 1988, del Ministerio de Trabajo y Seguridad Social (BOE n3m. 117, 16/05/1988)

Protecci3n de los trabajadores frente a los riesgos derivados de la exposici3n al ruido durante el trabajo. Real Decreto 1316/1989, de 27 de octubre, del Ministerio de Relaciones con las Cortes y de la Secretar3a del Gobierno (BOE n3m. 263, 02/11/1989) (C.E. - BOE n3m. 295, 09/12/1989 y n3m. 126, 26/05/1990)

Prevenci3n de riesgos laborales.

Ley 31/1995, de 10 de noviembre de la Jefatura del Estado (BOE n3m. 269, 10/11/1995)

Se aprueba el Reglamento de los Servicios de Prevenci3n.

Real Decreto 39/1997, de 17 de enero, del Ministerio de Trabajo y Asuntos Sociales (BOE n3m. 27, 31/01/1996)

Disposiciones mínimas en materia de señalización de seguridad y salud en el trabajo.

Real Decreto 485/1997, de 14 de abril, del Ministerio de Trabajo y Asuntos Sociales (BOE núm. 97, 23/04/1997)

Disposiciones mínimas de seguridad y salud relativas a la manipulación manual de cargas que entrañe riesgos, en particular dorsolumbares, para los trabajadores. Real Decreto 487/1997, de 14 de abril, del Ministerio de Trabajo y Asuntos Sociales (BOE núm. 97, 23/04/1997)

Disposiciones mínimas de Seguridad y salud en los lugares de trabajo.

Real Decreto 486/1997, de 14 de abril, del Ministerio de Trabajo y Asuntos Sociales (BOE núm. 97, 23/04/1997)

Protección de los trabajadores contra los riesgos relacionados con la exposición a agentes cancerígenos durante el trabajo. Real Decreto 665/1997, de 12 de mayo, del Ministerio de la Presidencia (BOE núm. 124, 24/05/1997)

Disposiciones mínimas de seguridad y salud relativas a la utilización por los trabajadores de equipos de protección individual. Real Decreto 773/1997, de 30 de mayo, del Ministerio de la Presidencia (BOE núm. 140, 12/06/1997)

Se establecen las disposiciones mínimas de seguridad y salud para la utilización por los trabajadores de los equipos de trabajo. Real Decreto 1215/1997, de 18 de julio, del Ministerio de la Presidencia (BOE núm. 188, 07/08/1997)

Se aprueban las disposiciones mínimas destinadas a proteger la seguridad y la salud de los trabajadores en las actividades mineras. Real Decreto 1389/1997, de 5 de septiembre, del Ministerio de Industria y Energía (BOE núm. 240, 07/10/1997)

Se establecen disposiciones mínimas de seguridad y de salud en las obras de construcción. Real Decreto 1627/1997, de 24 de octubre, del Ministerio de la Presidencia (BOE núm. 256, 25/10/1997)

S'aprova el model del Llibre d'incidències en obres de construcció.

Ordre de 12 de gener de 1998, del Departament de Treball (DOGC núm. 2565, 27/01/1998)

E.M.D Tredòs (Ajuntament de Naut Aran), febrer de 2023

l'Arquitecte Tècnic redactor del Projecte,

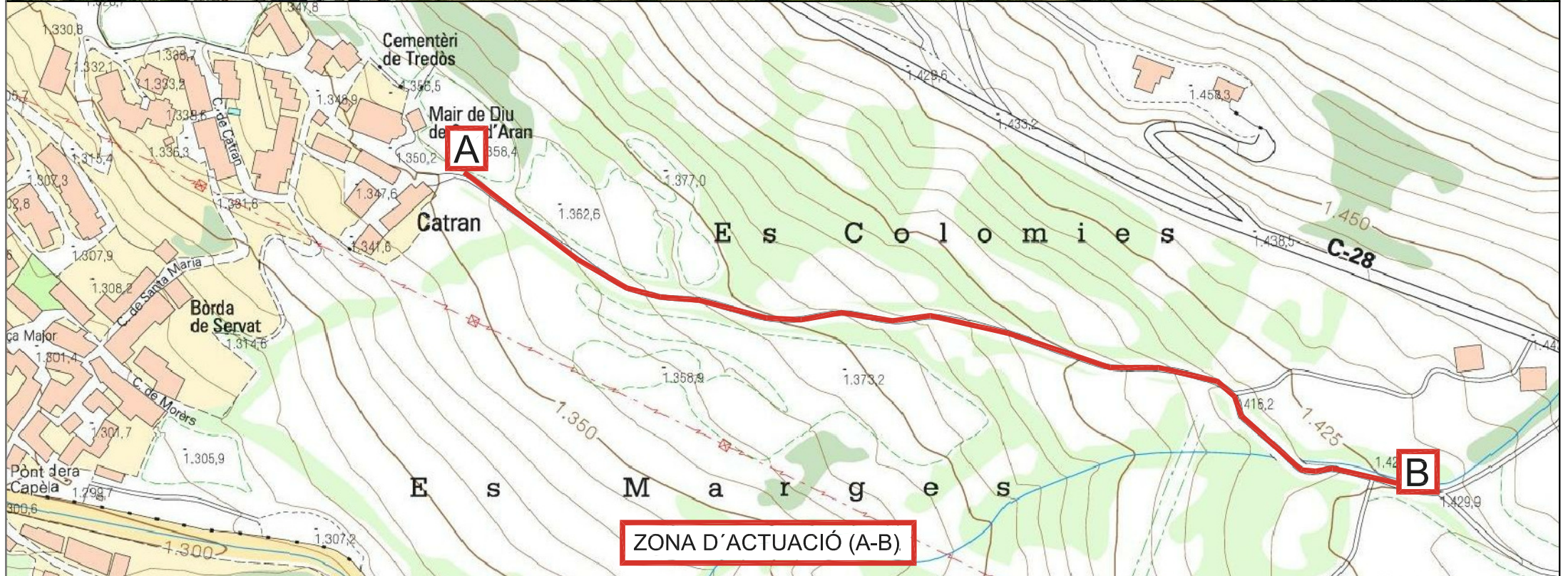
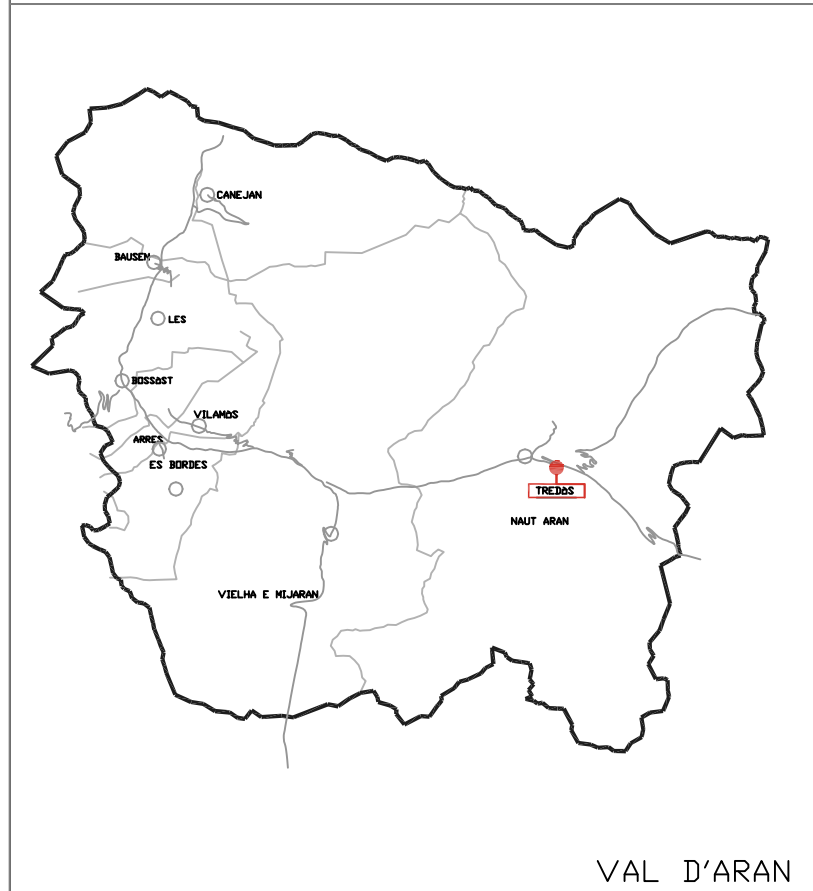
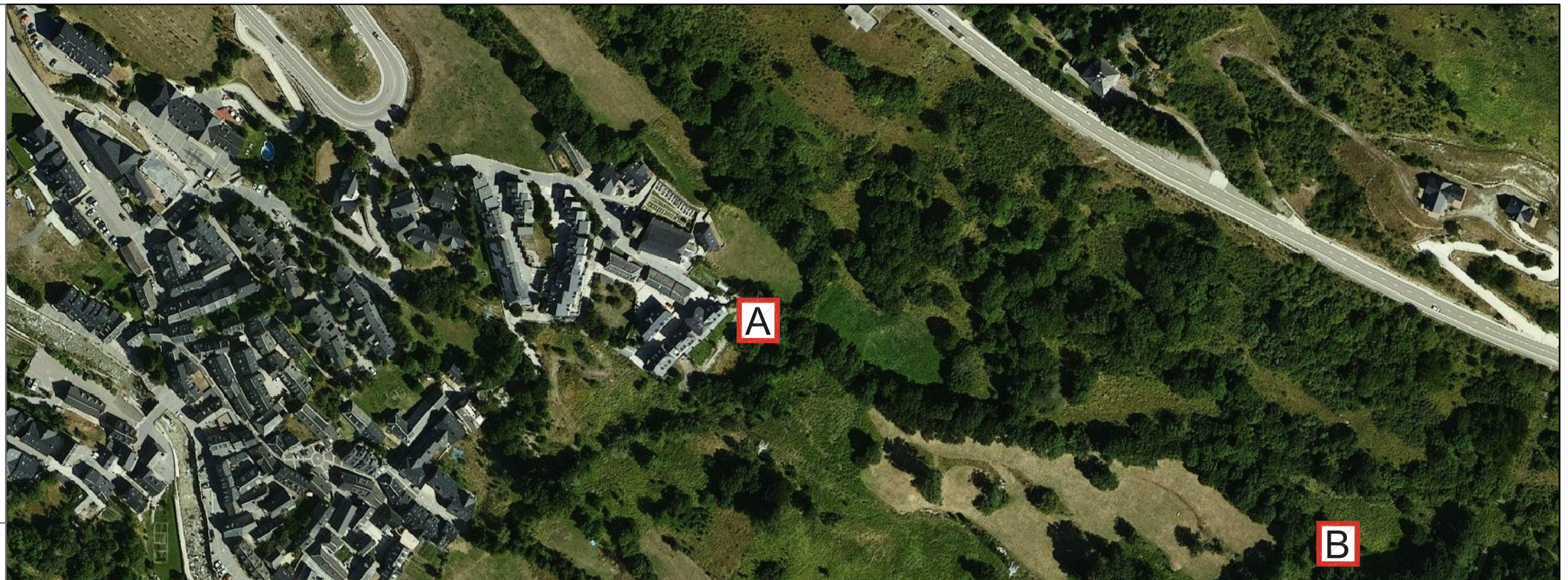
Alex Puértolas Solé
l'Arquitecte Tècnic
Col·legiat Número 742
Ajuntament de Naut Aran (E.M.D Tredòs)



EMD TREDÒS

Document 05.

PLÀNOLS



 AJUNTAMENT DE NAUT ARAN	PLÀNOL SITUACIÓ CAMÍ DE LA BRUIXA (E.M.D Tredós) (Naut Aran).Val d'Aran		ESCALA s/e
	Pel·licionari: E.M.D de Tredós	Arquitecto Técnico:  Alex Puértolas Solé Col.742	Emplaçament: Tredós



EMD TREDÒS

Document 07.

PLESSUPOST

PRESSUPOST

Data: 23/02/23

Pàg.: 1

Obra 01 Presupuesto 24_03_2021
 Capitulo 01 MA D'OBRA

NUM. CODI	UA	DESCRIPCIÓ	PREU	AMIDAMENT	IMPORT	
1	MAD	PA	M'a d'obra per la fabricació del modul dimensionat segons memoria;inclou tota l'estructura de la caseta en el seu exterior com acabats interiors .A recepcionar supervisar per la DF abans de la seva acceptació i posta en lloc.	45,00	200,000	9.000,00
INCLUYE TAMBIEN EL DISEÑO Y/O TRABAJOS TÉCNICOS A ACCEPTAR POR LA PROPIEDAD/CLIENTE (P - 8)						

TOTAL Capitulo 01.01 9.000,00

Obra 01 Presupuesto 24_03_2021
 Capitulo 02 MATERIALS

NUM. CODI	UA	DESCRIPCIÓ	PREU	AMIDAMENT	IMPORT	
1	FLA	UT	Flandes VI. 4500x250x50mm. (P - 4)	31,50	8,000	252,00
2	FLAV	UT	Flandes V. 3600x200x50mm. (P - 5)	32,00	20,000	640,00
3	PIN	UT	Pino Gallego 2500x190x25mm (P - 12)	8,33	195,000	1.624,35
4	BAR	UT	Barniz LASUR (P - 1)	1,00	300,000	300,00
5	PPA	ut	Perfil Pino Autoclave (P - 13)	1,00	375,000	375,00
6	MAT	UT	Material de anclaje (puntas, tornillos, cola, etc..) (P - 10)	1,00	150,000	150,00
7	MET	UT	Metacrilato para ventanas (P - 11)	1,00	50,000	50,00
8	MADE	UT	Madera Natural (P - 9)	1,00	500,000	500,00
9	TRA	UT	Transporte.Se incluye transporte des de fabrica hasta la zona de intervención. Debido a la imposibilidad de acceder con camión grua ala zona de trabajo se valora en partida complementaria transporte aereo. (P - 14)	2,38	300,000	714,00

TOTAL Capitulo 01.02 4.605,35

Obra 01 Presupuesto 24_03_2021
 Capitulo 03 TRANSPORT

NUM. CODI	UA	DESCRIPCIÓ	PREU	AMIDAMENT	IMPORT	
1	HEL	pa	Partida alzada a justificar para el transporte aéreo de la caseta a instalar.Des de helipuerto de situado en Vielha hasta la zona de intervención y viceversa para la extracción de la caseta existente.Tiempo estimado en 45 minutos a un precio de 30 € minuto (P - 6)	35,70	45,000	1.606,50

TOTAL Capitulo 01.03 1.606,50

Obra 01 Presupuesto 24_03_2021
 Capitulo 04 GESTIO DE RESIDUS

NUM. CODI	UA	DESCRIPCIÓ	PREU	AMIDAMENT	IMPORT	
1	E2R6423A	m3	Càrrega amb mitjans mecànics i transport de residus inerts o no especials a instal·lació autoritzada de gestió de residus, amb camió per a transport de 7 t, amb un recorregut de més de 15 i fins a 20 km (P - 2)	15,63	6,300	98,47

EUR

PRESSUPOST

Data: 23/02/23

Pàg.: 2

2	E2RA73G1	m3	Deposició controlada a dipòsit autoritzat inclòs el cànon sobre la deposició controlada dels residus de la construcció, segons la LLEI 8/2008, de residus barrejats inerts amb una densitat 1,0 t/m3, procedents de construcció o demolició, amb codi 170107 segons la Llista Europea de Residus (ORDEN MAM/304/2002) (P - 3)	23,21	6,300	146,22
---	----------	----	---	-------	-------	--------

TOTAL	Capítulo	01.04				244,69
--------------	-----------------	--------------	--	--	--	---------------

Obra 01 Presupuesto 24_03_2021
 Capítulo 07 SEGURETAT I SALUT

NUM. CODI	UA	DESCRIPCIÓ	PREU	AMIDAMENT	IMPORT	
1	KK011101CH	pa	Seguretat i Salut, i mitjans auxiliars. Partida alçada de cobrament íntegre que inclou tots els elements de seguretat i salut contemplats en el pla de seguretat de l'obra, manteniment dels mateixos durant totes les fases d'obra, i redacció per part dels constructors, del pla de seguretat i salut i la seva presentació davant del departament de treball. En compliment del Reial Decret 1627/1997, de 24 d'octubre, pel qual s'estableixen disposicions mínimes de seguretat i de salut en les obres de construcció (P - 7)	350,00	1,000	350,00

TOTAL	Capítulo	01.07				350,00
--------------	-----------------	--------------	--	--	--	---------------



EMD TREDÒS

SUBSTITUCIÓ CASETA DERA BRUISHA EN CAMIN DERA BRUISHA
E.M.D TREDÒS NAUT ARAN (VAL D'ARAN)

Apartat 01. **AMIDAMENTS**

DOCUMENT 07 PRESSUPOST

E.M.D Tredòs Carrèr deth Pònt s/n de Tredòs, 2 CP 25598 Salardú Naut Aran Lleida

AMIDAMENTS

Data: 23/02/23

Pàg.: 1

Obra 01 PRESUPUESTO 24_03_2021
 Capítulo 01 MA D'OBRA

NUM.	CODI	UA	DESCRIPCIÓ
1	MAD	PA	M'a d'obra per la fabricació del modul dimensionat segons memoria:inclou tota l'estructura de la caseta en el seu exterior com acabats interiors .A recepcionar supervisar per la DF abans de la seva acceptació i posta en lloc. INCLUYE TAMBIEN EL DISEÑO Y/O TRABAJOS TÉCNICOS A ACEPTAR POR LA PROPIEDAD/CLIENTE

Num.	Text	Tipus	[C]	[D]	[E]	[F]	TOTAL	Fórmula
1	HORAS ESTIMADAS DE FABRICACIÓN DEL CONJUNTO		200,000				200,000	C#*D##*E##*F#

TOTAL AMIDAMENT 200,000

Obra 01 PRESUPUESTO 24_03_2021
 Capítulo 02 MATERIALS

NUM.	CODI	UA	DESCRIPCIÓ		
1	FLA	UT	Flandes VI. 4500x250x50mm.	AMIDAMENT DIRECTE	8,000
2	FLAV	UT	Flandes V. 3600x200x50mm.	AMIDAMENT DIRECTE	20,000
3	PIN	UT	Pino Gallego 2500x190x25mm	AMIDAMENT DIRECTE	195,000
4	BAR	UT	Barniz LASUR	AMIDAMENT DIRECTE	300,000
5	PPA	ut	Perfil Pino Autoclave	AMIDAMENT DIRECTE	375,000
6	MAT	UT	Material de anclaje (puntas, tornillos, cola, etc..)	AMIDAMENT DIRECTE	150,000
7	MET	UT	Metacrilato para ventanas	AMIDAMENT DIRECTE	50,000
8	MADE	UT	Madera Natural	AMIDAMENT DIRECTE	500,000
9	TRA	UT	Transporte.Se incluye transporte des de fabrica hasta la zona de intervenció. Debido a la imposibilidad de acceder con camión grua ala zona de trabajo se valora en partida complementaria transporte aereo.		

AMIDAMENTS

Data: 23/02/23

Pàg.: 2

AMIDAMENT DIRECTE 300,000

Obra 01 PRESUPUESTO 24_03_2021
 Capítulo 03 TRANSPORT

NUM.	CODI	UA	DESCRIPCIÓ
1	HEL	pa	Partida alçada a justificar para el transporte aéreo de la caseta a instalar.Des de helipuerto de situado en Vielha hasta la zona de intervención y viceversa para la extracción de la caseta existente.Tiempo estimado en 45 minutos a un precio de 30 € minuto

AMIDAMENT DIRECTE 45,000

Obra 01 PRESUPUESTO 24_03_2021
 Capítulo 04 GESTIO DE RESIDUS

NUM.	CODI	UA	DESCRIPCIÓ
1	E2R6423A	m3	Càrrega amb mitjans mecànics i transport de residus inerts o no especials a instal·lació autoritzada de gestió de residus, amb camió per a transport de 7 t, amb un recorregut de més de 15 i fins a 20 km

Num.	Text	Tipus	[C]	[D]	[E]	[F]	TOTAL	Fórmula
1	Restes de fusta		3,000	7,000	0,300		6,300	C#*D#*E#*F#

TOTAL AMIDAMENT 6,300

NUM.	CODI	UA	DESCRIPCIÓ
2	E2RA73G1	m3	Deposició controlada a dipòsit autoritzat inclòs el cànon sobre la deposició controlada dels residus de la construcció, segons la LLEI 8/2008, de residus barrejats inerts amb una densitat 1,0 t/m3, procedents de construcció o demolició, amb codi 170107 segons la Llista Europea de Residus (ORDEN MAM/304/2002)

Num.	Text	Tipus	[C]	[D]	[E]	[F]	TOTAL	Fórmula
1	Restes de fusta		3,000	7,000	0,300		6,300	C#*D#*E#*F#

TOTAL AMIDAMENT 6,300

Obra 01 PRESUPUESTO 24_03_2021
 Capítulo 07 SEGURETAT I SALUT

NUM.	CODI	UA	DESCRIPCIÓ
1	KK011101CH	pa	Seguretat i Salut, i mitjans auxiliars. Partida alçada de cobrament íntegre que inclou tots els elements de seguretat i salut contemplats en el pla de seguretat de l'obra, manteniment dels mateixos durant totes les fases d'obra, i redacció per part dels constructors, del pla de seguretat i salut i la seva presentació davant del departament de treball. En compliment del Reial Decret 1627/1997, de 24 d'octubre, pel qual s'estableixen disposicions mínimes de seguretat i de salut en les obres de construcció

AMIDAMENT DIRECTE 1,000



EMD TREDÒS

Apartat 05.

RESUM DEL PRESSUPOST

RESUM DE PRESSUPOST

Data: 23/02/23

Pag.: 1

NIVELL 2 : Capítulo				Import
Capítulo	01.01	MA D'OBRA		9.000,00
Capítulo	01.02	MATERIALS		4.605,35
Capítulo	01.03	TRANSPORT		1.606,50
Capítulo	01.04	GESTIO DE RESIDUS		244,69
Capítulo	01.07	SEGURETAT I SALUT		350,00
Obra	01	Presupuesto 24_03_2021		15.806,54
				15.806,54
NIVELL 1 : Obra				Import
Obra	01	Presupuesto 24_03_2021		15.806,54
				15.806,54



EMD TREDÒS

Apartat 06. ÚLTIM FULL

