

MEMÒRIA VALORADA PER L'ENLLUMENAT DEL
"CAMI REIAU" *TRAM SALARDÚ a TREDÒS*
(Naut Aran).Val d'Aran

CANALITZACIÓ DE SERVEIS

Peticionari: AJUNTAMENT DE NAUT ARAN



Document 01.

MEMÒRIA i ANNEXES



Document 01	1
MEMÒRIA i ANNEXES	1
1. OBJECTE	3
2. PARTIDES D'OBRA A EXECUTAR.....	3
3. SITUACIÓ I LOCALITZACIÓ.....	3
4. PROMOTOR	3
5. TÈCNIC REDACTOR	3
7. REPORTATGE FOTOGRÀFIC	4
8. NECESSITAT DE L'ACTUACIÓ.....	5
9. DESCRIPCIÓ DE LES OBRES A REALITZAR.....	6
10. TERMINI D'EXECUCIÓ.....	6
11. CARTOGRAFIA	6
12. CONSIDERACIONS AMBIENTALS.....	6
13. EXPROPIACIONS I SERVEIS AFECTATS.....	7
14. IMPACTE AMBIENTAL	7
15. PERÍODE DE GARANTIA	7
16. GESTIÓ DE RESIDUS	7
<i>Normativa aplicable:</i>	7
17. SEGURETAT I SALUT	7
18. ESTUDI DE VIABILITAT	7
19. ALTRES AJUTS.....	8
21. ACCIONS D'INFORMACIÓ I PUBLICITAT	8
22. PRESSUPOST.....	8
03 Memòria i Annexos	9
23. DETALL TÈCNIC OBRES A EXECUTAR	10
24. PLÀNOLS.....	11
23. PRESSUPOST CANALITZACIÓ d'ENLLUMENAT.....	12

MEMÒRIA VALORADA D'ENLLUMENAT DEL "CAMI REIAU" TRAM _SALARDÚ A TREDÒS_NAUT ARAN (VAL D'ARAN)



1. OBJECTE

La present memòria es redacta amb l'objecte de definir tècnica i econòmicament les obres necessàries per l'enllumenat del "CAMI REIAU" tram SALARDÚ a TREDÒS (Naut Aran).Val d'Aran.

2.PARTIDES D'OBRA A EXECUTAR

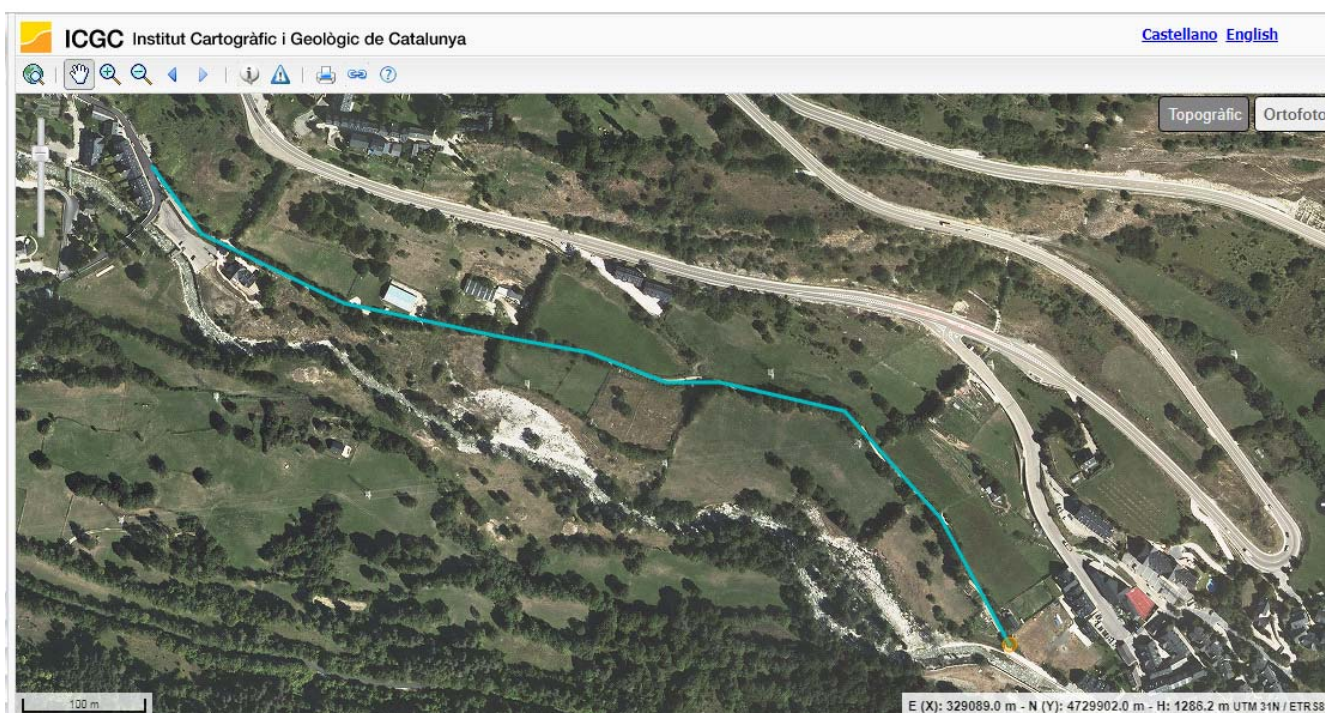
El carrer CAMIN REIAU de Tredòs a Salardú està situat a la cara Nort del municipi dins l'entramat interurbà del poble de Tredòs i connecta des del seu eix central amb el camí Ta Salardú.

La longitud total on es desenvolupa l'actuació és de 1.000 ml, aproximadament, mentre que la seva amplada és variable.

3. SITUACIÓ I LOCALITZACIÓ

L'actuació comprend les actuacions de preparació de terreny per a soterrament de línia elèctrica treballs d'obra civil per a suports d'elements; posada de terres i col.locació de lluminària.

a) Detall gràfic zona d'actuació



4. PROMOTOR

La present Memoria Valorada es redacta a petició del Ajuntament de Naut Aran, amb CIF: P-2523300-H i direcció Carrer Balmes, 2, 25598 Salardú, Lleida.

5. TÈCNIC REDACTOR

MEMÒRIA VALORADA D'ENLLUMENAT DEL "CAMI REIAU"
TRAM SALARDÚ A TREDÒS NAUT ARAN (VAL D'ARAN)

El tècnic redactor del projecte és Alex Puértolas Solé Arquitecte Tènic Col.742 (Serveis Tècnics del Ajuntament de Naut Aran).



6. SITUACIÓ URBANÍSTICA

Les obres que es detallen no están incloses en cap polígon ni Unitat d'Actuació Urbanística.

7. REPORTATGE FOTOGRÀFIC

A continuació s'adjunta un recull fotogràfic de l'estat actual del camí REIAU de Tredòs a Salardú.



Imatge 1 Camin Reiau



Imatge 2 Camin Reiau



Imatge 3 *Camin Reiau*



Imatge 4 *Camin Reiau*

8. NECESSITAT DE L'ACTUACIÓ

En l'actualitat , existeix una connexió peatonal pel CAMIN REIAU, aquesta connexió és l'única via de connexió entre el nucli de Tredòs i Salardú.

Per aquest motiu l'Ajuntament de Naut Aran sol.licita la redacció d'aquesta memòria valorada; per tal de condicionar aquesta única connexió, que es veu anul.lada en èpoques hivernals.

D'aquesta manera es pot garantir un ús peatonal del camí en aquestes èpoques més desfavorables d'hivern.

Amb aquesta actuació entre altres coses es garanteix:

1-La seguretat que genera la circulació peatonal i ciclista per el camí genera perill per a persones que poden sofrir algun incident vist que la plataforma del camí es va perdent.

2-Es vol amb aquesta obra condicionar i donar seguretat a la circulació peatonal en el tram descrit del camí REIAU de en aquest tram, vist que aquest circuit peatonal es mol utilitzat per el veïns i turistes de la zona, per la tranquil·litat i seguretat que genera i el record històric del seu us, que fa que sigui el lloc on es generen activitats culturals.

L'actuació es centra en un tram de 1.000 metres de llargària , amb una plataforma de vial de entre 3,00 i 2,00 metres d'ample.

9. DESCRIPCIÓ DE LES OBRES A REALITZAR

Les obres a realitzar per IL.LUMINACIÓ i conservació del camí,es descriuen en les següents actuacions:

- Excavació de rasa per a canalització de serveis.
- Aportació de tot-u natural i artificial per a la creació de bases i sub-bases.

10. TERMINI D'EXECUCIÓ

- Es preveu una durada de l'obra total, en condicions normals i tenint en compte la dificultat d'accessibilitat, de DOS MESOS des del seu començament..

11. CARTOGRAFIA

- La cartografia utilitzada per aquest treball ha estat la de d'Institut Cartogràfic de La Generalitat de Catalunya, amb les escales 1/1.000, i 1/5.000, així com els vols existents a escala 1/25.000, alhora que s'han pres amidaments locals realitzats "in situ" i dades de topogràfiques de tota la traça i la seva zona d'afectació.

12. CONSIDERACIONS AMBIENTALS

Dins de la zona que avarca el conjunt de les obres a realitzar, no es troba cap configuració geològica destacable que pugui afectar les obres, ja que el traçat s'ha dissenyat de forma que els moviments de terres són els mínims i les alçades de desmunt són inferiors als 5 metres.

L'actuació en espais naturals de millora neteja conservació i ordre de l'existent; presenta una millora sobre l'espai ambiental on s'està actuant.

Amb la necessitat de supervisar i controlar les obres per una correcta i controlada gestió dels mínims residus que es poden produir durant els treballs.

13. EXPROPIACIONS I SERVEIS AFECTATS

Al tractar-se d'una obra en la seva totalitat dins d'un terreny públic, no resulta necessari la realització d'un expedient d'expropiacions.

14. IMPACTE AMBIENTAL

No s'afecta a cap valor ambiental i/o paisatgístic destacable, ni a cap zona protegida (PNAP, Parc Nacional, PEIN, etc.).

15. PERÍODE DE GARANTIA

El període de garantia es considera d' UN any (1) a partir de la data de recepció provisional de les obres, a no ser que el que s'estableixi per el Plec de Condicions Econòmic Administratives de l'Administració ho fixi diferent, i en aquest cas prevaldrà això últim.

16. GESTIÓ DE RESIDUS

Normativa aplicable:

-DECRET 89/2010, de 29 de juny, pel qual s'aprova el Programa de gestió de residus de la construcció de Catalunya (PROGROC), es regula la producció i gestió dels residus de la construcció i demolició, i el cànon sobre la deposició controlada dels residus de la construcció.

17. SEGURETAT I SALUT

Haurà de realitzar-se i l'estudi de Bàsic Seguretat i Salut complint amb les disposicions del Real Decret 1627 / 1.997, de 24 d'Octubre, sobre disposicions mínimes de seguretat i salut als obris de construcció.

Es tindrà en compte la previsió de les activitats constructives projectades i els riscos previsibles en l'execució de les mateixes, així com les normes i mesures preventives que hauran d'adoptar-se en l'obra, la definició de les proteccions a utilitzar, els seus respectius mesuraments i preus així com el pressupost final.

Sobre la base de tals previsions, el contractista elaborarà i proposarà el Pla de Seguretat i Salut de l'obra, com a aplicació concreta i desenvolupament d'aquest estudi, així com la presentació i justificació de les alternatives preventives que es jutgin necessàries, en funció del mètode i equips que en cada cas vagin a utilitzar-se en l'obra.

18. ESTUDI DE VIABILITAT

Al tractar-se d'una obra amb caràcter d'Urgència es disposa de l'Estudi d'actuació amb memòria redactada per tècnic competent sobre l'actuació en el "CAMIN REIAU de SALARDÚ a TREDÒS" TM: Naut Aran_Val d'Aran, presentat al març de 2023 sol.licitat per l'Ajuntament de Naut Aran.

19. ALTRES AJUTS

En el moment de l'actuació d'aquest document no s'han demanat altres ajuts per a finançar l'actuació sol.licitada.

- Serveis públics:

Per la seva ubicació i complementació amb els productes turístics de TREDÒS i el seu entorn, l'accés al camí Ta Beret connectivitat amb altres municipis de altres termes municipals com TM de Vielha e Mijaran té un abast de diversos municipis gràcies a l'activitat turística que facilita.

L'actuació d'aquest projecte no només es justifica per garantir la seguretat de la infraestructura en aquest tram interurbà de la població que recomana "actuar" per tal de millorar i dota la connectivitat d'un servei acondicionat a les necessitats bàsiques entre nuclis "LA LLUM". Així en aquest cas, la memòria és clarament una inversió que abasteix diversos munipis, per tal de millorar la prestació actual i estigui justificat.

Per tant, en aquest criteri es puntuen 15 punts.

En total, atenent als criteris de valoració específics s'obté una puntuació de 41 punts.

21. ACCIONS D'INFORMACIÓ I PUBLICITAT

D'acord amb la base 21 de l'Annex 1, es donarà publicitat sobre el finançament públic concedit. Les mesures previstes són:

- Anunci de la concessió de la subvenció, així com l'actuació subvencionada i el finançament públic a la pàgina web de l'Ajuntament de Naut Aran.
- Identificació mitjançant un cartell informatiu de l'actuació subvencionada i el finançament públic en les immediacions de les zona de treball, a l'entrada de BAGERGUE.

22. PRESSUPOST

Corresponents als preus que figuren en els Quadres de Preus corresponents al Document Número 04. PRESSUPOST, en el seu apartat 04.2 Quadre de Preus I i 04.3 Quadre de Preus II.

Al ser una obra amb un termini d'execució de DOS MESOS, d'acord amb el que disposa el Real Decret 3650/70 de 19 de desembre (Hisenda), no es fixa cap formula de revisió de preus.

MEMÒRIA VALORADA D'ENLLUMENAT DEL "CAMI REIAU"
TRAM_SALARDÚ A TREDÒS_NAUT ARAN (VAL D'ARAN)



Aplicant a les unitats d'obra, obtingudes de les cubicacions, els preus unitaris ressenyats en els Quadres de preus, s'obté el següent PRESSUPOST D'EXECUCIÓ PER CONTRACTA.

El pressupost un cop afegit el corresponent 13% i 6 % de Despeses generals i Benefici Industrial, i el 21% d'impost sobre el valor afegit (I.V.A) vigent, s'eleva a la quantitat de

Compren la memòria del documents reglamentaris ja descrits i reuneix els requisits exigits a l'Article 63 del Reglament General de Contractes de l'Estat ja que es refereix a una obra completa, susceptible d'ésser entregada a l'ús públic. El projecte consta dels documents següents:

03 Memòria i Annexos

- Annex 01. Reportatge fotogràfic
- Annex 03. Pla d'obres
- Annex 04. Justificació de Preus

Plànols
Pressupost

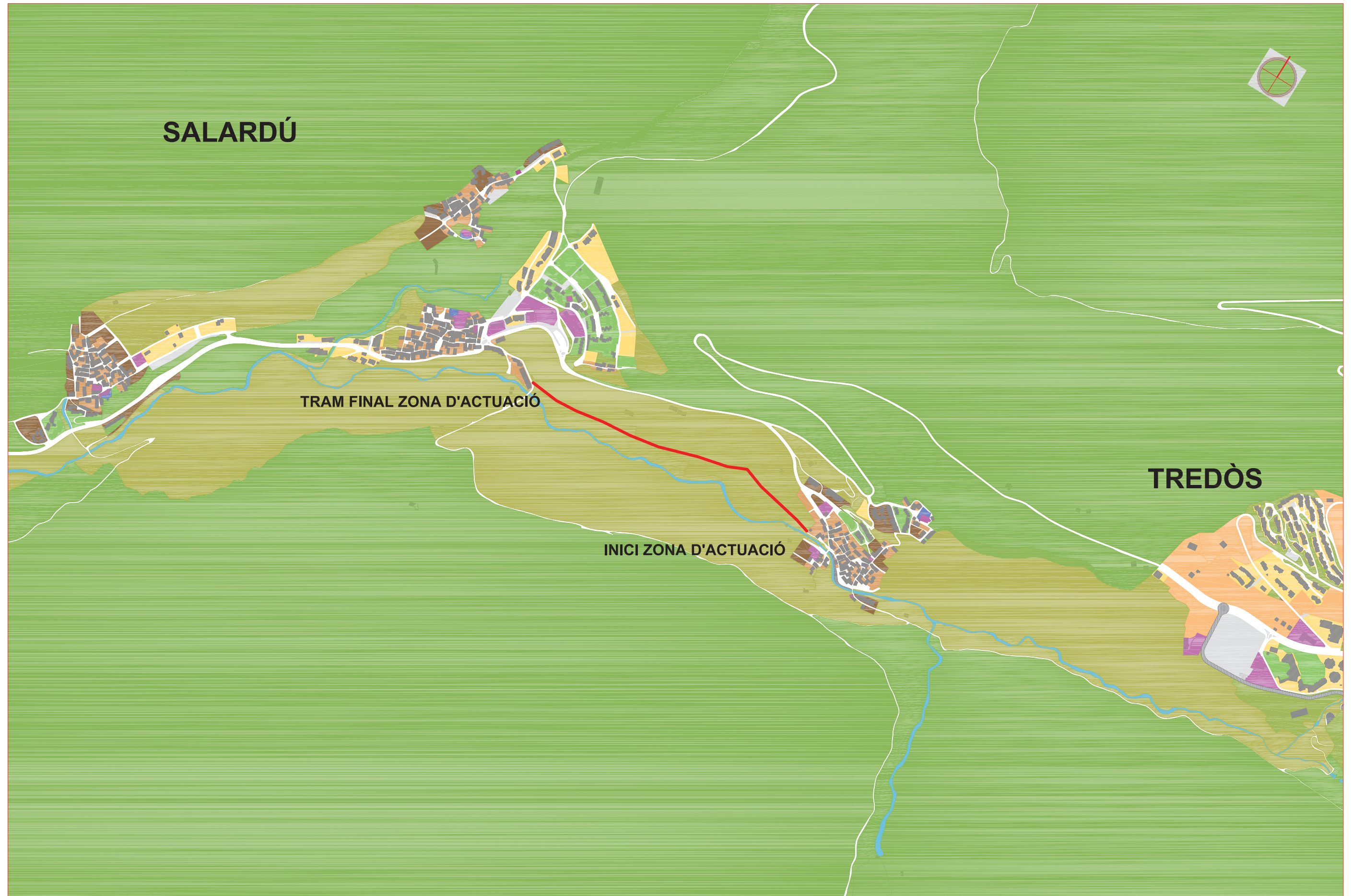
Amb tot el que el que s'ha exposat anteriorment, es dona per acabada la present memòria, que juntament amb la resta de documents que la integren, es considera suficient la informació per poder portar a terme les obres descrites, i per tant es posa a disposició dels Organismes competents per la seva aprovació, i tramitació.


(Ajuntament de Naut Aran), a Salardú març de 2023

l'Arquitecte Tècnic redactor del Projecte,

l'Arquitecte Tècnic
Col·legiat Número 742
Ajuntament de Naut Aran

24. PLÀNOLS



 AJUNTAMENT DE NAUT ARAN	PROJECTE D'ENLLUMENAT DEL "CAMI REIAU" TRAM TREDÒS A SALARDÚ a l'E.M.D de Tredòs (Naut Aran), (VAL D'ARAN)		ESCALA 1/5000
	Promotor: E.M.D de Tredòs	Arquitecto Técnico: Alex Puértolas Solé Col.742	Emplaçament: CAMIN REIAU

Març 2022

23. PRESSUPOST CANALITZACIÓ d'ENLLUMENAT

PRESSUPOST

Data: 16/03/23

Pàg.: 1

Obra 01 Presupuesto CANALITZACIÓ DE SERVEI
 Capítol 02 OBRA CIVIL

NUM. CODI	UA	DESCRIPCIÓ	PREU	AMIDAMENT	IMPORT
1 D36YC005	m	m. Canalización para red de alumbrado público con un tubo de PVC de D=90 mm, colocado en zanja de 0,80 m. de profundidad y 0,40 m. de ancho en el fondo, envueltos en dado de hormigón en masa HM-15 y posterior relleno de zanja hasta rasante con zahorra artificial ZA-40, extendida en tongadas de 30 cm. de espesor y compactada hasta alcanzar el 98% del ensayo Proctor Modificado, incluso bandas de señalización, apertura de zanja en terreno no clasificado, incluso roca. Reposición de pavimento incluido acabado de pavimento con hormigon/ Y O ASFALTO HA-25/P/20/I de 15 cm de espesor con mallazo de acero 15x15x6, acabado superficial semipulido a maquina, encofrados laterales, extendido, vibrado, fratasado, curado ip.p de jutas. Transporte de sobrantes a vertedero y canon de vertido, cortes con cortadora mecánica a ambos lados de la zanja y tapón de espuma de poliuretano en tramo final. (P - 1)	37,23	900,000	33.508,40
TOTAL	Capítulo	01.02			33.508,40

RESUM DE PRESSUPOST

Data: 16/03/23

Pag.: 1

NIVELL 2 : Capítulo			Import
Capítulo	01.02	OBRA CIVIL	33.508,40
Obra	01	Presupuesto CANALITZACIÓ DE SERVEI	33.508,40
			33.508,40
NIVELL 1 : Obra			Import
Obra	01	Presupuesto CANALITZACIÓ DE SERVEI	33.508,40
			33.508,40

AMIDAMENTS

Data: 16/03/23

Pàg.: 1

Obra 01 PRESUPUESTO CANALITZACIÓ DE SERVEI
 Capítol 02 OBRA CIVIL

NUM.	CODI	UA	DESCRIPCIÓ
1	D36YC005	m	m. Canalización para red de alumbrado público con un tubo de PVC de D=90 mm, colocado en zanja de 0,80 m. de profundidad y 0,40 m. de ancho en el fondo, envueltos en dado de hormigón en masa HM-15 y posterior relleno de zanja hasta rasante con zahorra artificial ZA-40, extendida en tongadas de 30 cm. de espesor y compactada hasta alcanzar el 98% del ensayo Proctor Modificado, incluso bandas de señalización, apertura de zanja en terreno no clasificado, incluso roca. Reposición de pavimento incluido acabado de pavimento con hormigon/ Y O ASFALTO HA-25/P/20/I de 15 cm de espesor con mallazo de acero 15x15x6, acabado superficial semipulido a maquina, encofrados laterales, extendido, vibrado, fratasado, curado ip.p de jutas. Transporte de sobrantes a vertedero y canon de vertido, cortes con cortadora mecánica a ambos lados de la zanja y tapón de espuma de poliuretano en tramo final.

Num.	Text	Tipus	[C]	[D]	[E]	[F]	TOTAL	Fórmula
1	Canalización para la red de alumbrado		900,000				900,000	C#*D#*E#*F#
4	a descontar memoria proyecto							
5	13,85 €x 900 ml							

TOTAL AMIDAMENT

900,000

PRESSUPOST D'EXECUCIÓ PER CONTRACTE

Pàg. 1

PRESSUPOST D'EXECUCIÓ MATERIAL.....	33.508,40
13 % Despeses Generals SOBRE 33.508,40.....	4.356,09
6 % Benefici Industrial SOBRE 35.109,00.....	2.010,50
Subtotal	39.874,10
21 % IVA SOBRE 39.874,10.....	8.373,56
TOTAL PRESSUPOST PER CONTRACTE	€ 48.248,74

Aquest pressupost d'execució per contracte puja a

(QUARANTA VUIT MIL DOS-CENTS QUARANTA VUIT EUROS AMB SETANTA QUATRE CÈNTIMS)
