



**ESTUDI D'IMPACTE I INTEGRACIÓ PAISATGÍSTICA.**  
**CAFETERIA PÀRREC DOSSAU A BAQUEIRA-BERET (NAUT ARAN).**

Naut Aran, agost de 2023



## ÍNDEX DEL DOCUMENT

### MEMORIA.

1.	DADES BÀSIQUES .....	5
1.1	ÀREA D'ESTUDI. SITUACIÓ ACTUAL .....	6
1.2	ANTECEDENTS .....	6
1.3	MARC LEGAL .....	6
2.	PLANEJAMENT I INSTRUMENTS DE PAISATGE.....	7
2.1	PLANEJAMENT TERRITORIAL.....	7
2.1.1	Pla Territorial de Catalunya .....	7
2.1.2	Pla Territorial Parcial de l'Alt Pirineu i Aran.....	7
2.1.3	Pla director urbanístic de la Val d'Aran.....	8
2.1.4	Pla Director de les Estacions de Muntanya (PDEM 2006-2011) .....	8
2.1.5	Planejament municipal.....	9
2.2	CATÀLEG DEL PAISATGE .....	11
3.	COMPONENTS DEL PAISATGE .....	15
4.	PAISATGE DEL LLOC I PROJECTE.....	22
4.1	DESCRIPCIÓ I VISIBILITAT DEL LLOC .....	22
4.1.1	Estructura .....	22
4.1.2	Anàlisi de la visibilitat.....	28
4.2	VISIÓ INTEGRAL DEL PROJECTE .....	31
4.2.1	Estat actual .....	31
4.2.2	Proposta .....	32
5.	ESTRATÈGIA, CRITERIS I MESURES D'INTEGRACIÓ.....	37
5.1	ESTRATÈGIES .....	37
5.1.1	Adaptar el projecte a l'orografia existent i a la seva visibilitat.....	37
5.1.2	Restauració de l'àmbit d'implantació de la cafeteria actual .....	41
5.1.3	Organització de l'obra per limitar l'ocupació.....	41
5.1.4	Utilització de materials per a l'integració al paisatge.....	41
5.1.5	Reutilització de materials .....	41
5.1.6	Protecció lumínica .....	41
5.2	RESTAURACIÓ GENERAL DE L'ÀMBIT .....	42
6.	CONCLUSIONS .....	43

### Equip redactor

Ignasi Grau Roca | Enginyer agrònom | IGREMAP

Ricard Molina | Enginyer de forests | IGREMAP

Eric Moran Rubio | Ambientòleg | IGREMAP

Nil Marlés González | Geògraf | IGREMAP

Mariana Lessa Raimonda | Arquitecta | IGREMAP

Olga Pérez Cano | Biòloga | IGREMAP

Júlia Serrat Carbó | Ambientòloga | IGREMAP

Candela Martínez | Administració | IGREMAP



## 1. DADES BÀSIQUES

Es redacta el present Estudi d'Impacte i Integració Paisatgística per la instal·lació de la cafeteria Pàrrec Dossau a l'estació d'esquí de Baqueira - Beret (Naut Aran).

L'objectiu del projecte és la construcció d'un nou edifici i una nova terrassa on ja es troba la cafeteria actual .



## 1.1 ÀREA D'ESTUDI. SITUACIÓ ACTUAL

La zona d'estudi està situada a 1.970 m., i ocupa una superfície aproximada de 200 m<sup>2</sup>, i es troba al Sector Beret, de l'estació d'esquí de Baqueira - Beret, al terme municipal de Naut Aran, a la comarca de la Vall d'Aran.



Àmbit del projecte

El parrèc actual es situa a uns cinquanta metres de l'inici de l'antic telecadira del Dossau, que va ser substituït l'any 2022 per un, de nova generació, que arrenca més avall, ja en el pla, a uns 500 metres de l'emplaçament actual.

## 1.2 ANTECEDENTS

L'estació d'esquí de Baqueira - Beret va ser inaugurada l'any 1964, des d'aleshores l'estació ha anat creixent per tal de proporcionar majors i millors serveis als esquiadors segons ha anat augmentant la demanda d'aquesta activitat.

L'any 1965 i 1966 es van inaugurar dos telecadires més que permetien superar desnivells més grans a cada moment. A la campanya 1969-1970 es van afegir els teleesquís, i amb la instal·lació del telecadira de Dossau el 1982, vam concloure la primera etapa del desenvolupament de Beret. El 1988, es va ampliar la zona d'esquí de Baqueira, i al 1990 es va realitzar la inversió més gran fins aleshores, que va incloure millores com els sistemes de producció de neu artificial. No va ser fins al 1996 que Beret va ser incorporat al complex.

L'any 1994 va ser rellevant, ja que es van obrir les pistes a la comarca de Pallars. El 1997, es va ampliar les àrees d'esquí de Baqueira i Beret, facilitant la seva unió. Els telecadires desembragables, que es van posar en funcionament el 1988, van representar un gran avenç, permetent transportar fins a 3000 esquiadors cada hora. Al començament del nou segle, es van realitzar projectes d'ampliació, com la construcció d'aparcaments i hotels, i s'obria la sortida cap al port de La Bonaigua. Les noves pistes es van posar en funcionament el 2003 i el 2004. També cal destacar l'optimització dels sistemes de producció de neu artificial el 2007.

Finalment, els nous sectors esquiabls de Saumet i Baciver es van inaugurar el 2014 i el 2018, respectivament.

En l'àmbit del Dossau, a Beret, l'any 2022 va entrar en funcionament el nou telecadira, que substitueix l'antic, que sortia justament proper a l'àmbit del present projecte.

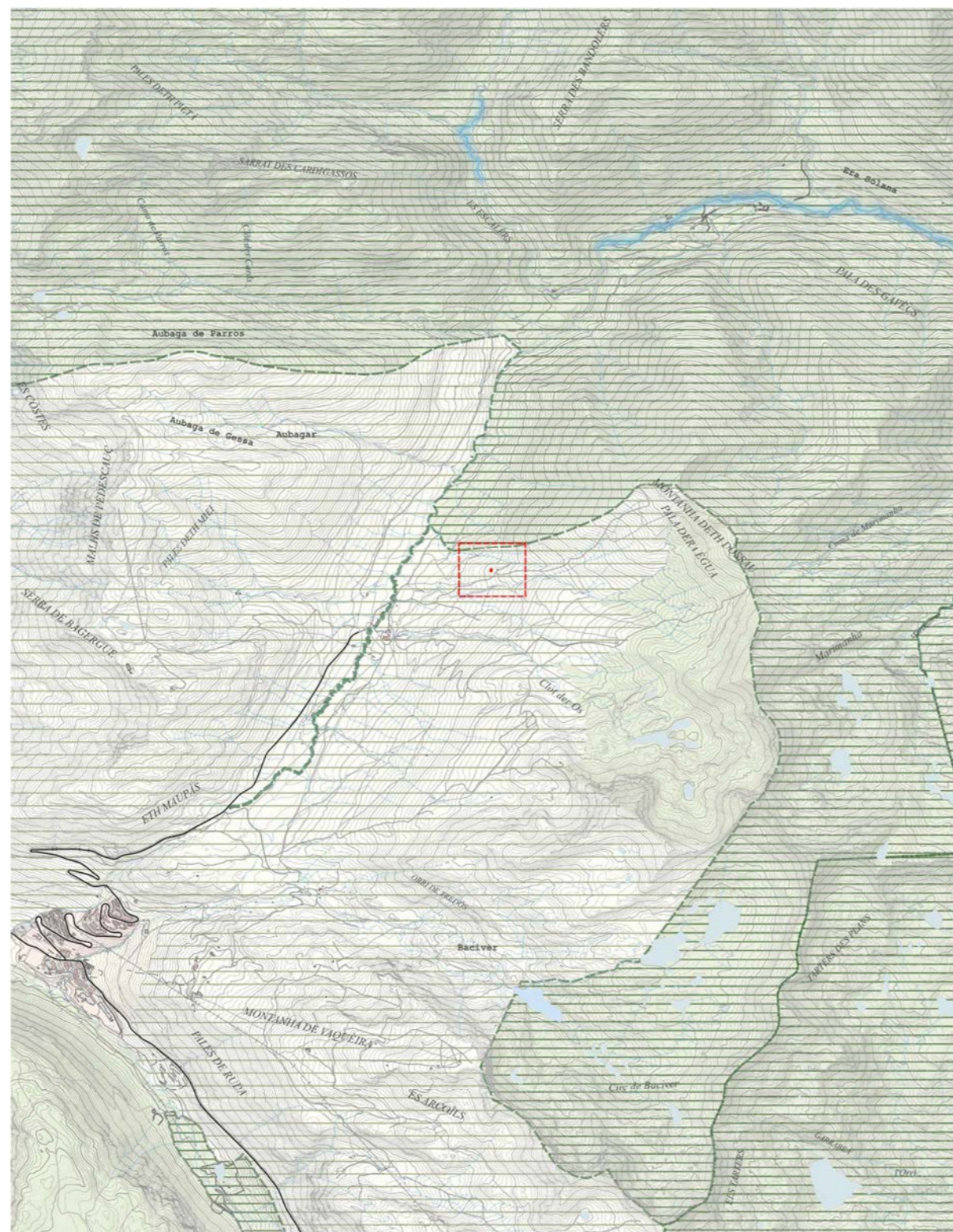
El parrèc del Dossau, és una antiga caseta, amb una terrassa amb entarimat de fusta que alhora alberga en una planta semisoterrada serveis. Es va construir fa més de 20 anys, amb una vocació de provisionalitat, i s'ha mantingut fins a l'actualitat.

El seu estat actual demana la seva millora tant pel manteniment de la pròpia activitat com per donar millor servei als esquiadors.

## 1.3 MARC LEGAL

Aquest document es realitza en el marc de la legislació vigent, i concretament *Decret 343/2006, de 19 de setembre, que desenvolupa la Llei 8/2005, de 8 de juny, de protecció, gestió i ordenació del paisatge a Catalunya*, que regula el contingut dels estudis i informes d'impacte i integració paisatgística, establint que aquests documents són l'instrument que ha de garantir la consideració dels impactes en el paisatge de certes actuacions, projectes d'obres o activitats.

Per a l'elaboració del document s'ha utilitzat la "Guia metodològica per a la realització d'estudis d'impacte i integració paisatgística", elaborada per la Departament de Territori i Sostenibilitat.



## 2. PLANEJAMENT I INSTRUMENTS DE PAISATGE

### 2.1 PLANEJAMENT TERRITORIAL

#### 2.1.1 Pla Territorial de Catalunya

El Pla territorial general de Catalunya, aprovat per la Llei 1/1995, de 16 de març, i modificat per la Llei 24/2001, de 31 de desembre, on es reconeix l'Alt Pirineu i Aran com a àmbit funcional diferenciat, és l'instrument que defineix els objectius d'equilibri territorial d'interès general per a Catalunya i, a la vegada, marc orientador de les accions que emprenen els poders públics per a crear les condicions adequades per a atreure l'activitat econòmica als espais idonis i per aconseguir que la ciutadania tingui uns nivells de qualitat de vida semblants, independentment de l'àmbit territorial on visquin.

El Pla territorial general de Catalunya situa el municipi de Naut Aran dins l'àmbit funcional territorial de Ponent.

La LLEI 24/2001, de 31 de desembre, de reconeixement de l'Alt Pirineu i Aran com a àrea funcional de planificació, mitjançant la modificació de l'article 2 de la Llei 1/1995, per la qual s'aprova el Pla territorial general de Catalunya. Aquest àmbit funcional inclou les comarques de l'Alta Ribagorça, l'Alt Urgell, la Cerdanya, el Pallars Jussà, el Pallars Sobirà i la Vall d'Aran.

#### 2.1.2 Pla Territorial Parcial de l'Alt Pirineu i Aran

L'àmbit de la proposta està inclòs en el Pla territorial parcial de l'Alt Pirineu i Aran, que va ser aprovat definitivament en data 25 de juliol de 2006, pel Govern de Catalunya. L'acord de Govern i la normativa del Pla han estat publicats en el Diari Oficial de la Generalitat de Catalunya núm. 4714, de 7 de setembre de 2006.

El Pla territorial es subdivideix en diferents sistemes, Naut Aran es situa en el Sistema de Vielha.

El Pla assigna a cadascun dels nuclis de població l'estratègia de desenvolupament urbanístic, i en l'escenari d'actuació del Pla els reconeix un paper territorial determinat, que es recull a la columna d'estructura nodal del quadre resum d'aquest àmbit:

- Per a Vaquèira la proposta del pla és consolidar l'estructura urbana existent i completar el teixit residencial seguint les previsions del planejament vigent.
- Adaptar les infraestructures i els serveis per fer possible un funcionament correcte també en els moments de màxima afluència de visitants.
- Reduir l'estacionalitat del sector turístic, allargant les temporades i promovent una millor ocupació de les segones residències.

Quant als espais oberts, on es preveu la nova cafeteria, el Pla Territorial distingeix tres tipus bàsics de sòl:

- Sòl de Protecció especial

S'inclouen en aquesta classe aquells sòls en què concorren valors que justifiquen un grau de protecció altament restrictiu de les possibilitats de transformacions que els poguessin afectar.

Comprèn aquells espais que formen part d'àmbits de protecció establerts en la normativa sectorial i aquells que el Pla considera que cal preservar pel seu valor com a peces i connectors d'interès natural i agronatural o com a sòls d'alt valor agrícola productiu, i també per la seva funció específica en l'equilibri mediambiental, com és el cas de les àrees de recàrrega dels aqüífers.

- Sòl de Protecció Territorial

S'inclouen en aquest tipus de sòl aquells terrenys que, sense assolir el grau de valors naturals, agraris i mediambientals que tenen els sòls de protecció especial, convé preservar, en principi, de la transformació per algun dels següents motius:

- a) Existència de riscos geològics, d'inundabilitat o d'altres afectacions que fan inadequat el seu aprofitament urbanístic i que, per la seva extensió o significació territorial, convingui assenyalar.
- b) Valor paisatgístic, identitari, d'estructuració territorial o d'interès social a regular pels catàlegs i directrius del paisatge o per plans directores urbanístics.
- c) Valor per activitats econòmiques estratègiques compatibles amb el sòl no urbanitzable.

**d) Valor de reserva per raons de localització, connectivitat, topografia i condicions de l'àrea per a possibles infraestructures o equipaments d'interès estratègic en el futur.**

La memòria del Pla especifica les motivacions de la tipificació com a sòl de protecció territorial de les diverses àrees i, en el seu cas, les condicions per a les transformacions de les àrees que es preserven pel seu valor de reserva estratègica

- Sòl de Protecció preventiva

S'inclouen en aquest tipus els sòls classificats com a no urbanitzables en el planejament urbanístic que no hagin estat considerats de protecció especial o de protecció territorial. El Pla considera que cal protegir preventivament aquest sòl, sense perjudici que mitjançant el planejament d'ordenació urbanística municipal, i en el marc de les estratègies que el Pla estableix per a cada assentament, es puguin delimitar àrees per ser urbanitzades i edificades, si escau.

El domini esquiable de Baqueira Beret, té la categoria de sòl de protecció territorial, i és al que està vinculat la nova cafeteria.

### **2.1.3 Pla director urbanístic de la Val d'Aran**

Els plans directores urbanístics són instruments de planejament general definits per l'article 56 del Decret Legislatiu 1 /2005, de 26 de juliol, pel qual s'aprova el Text refós de la Llei d'urbanisme (d'ara endavant, TRLU), on s'assenyala el seu abast i el seu contingut documental. D'acord amb aquestes disposicions legals, els plans directores urbanístics establiran:

- Les directrius per a coordinar l'ordenació urbanística d'un territori d'abast supramunicipal.
- Les determinacions sobre desenvolupament sostenible, la mobilitat de persones i mercaderies i el transport públic.
- Les mesures de protecció del sòl no urbanitzable i els criteris per a l'estructuració orgànica d'aquest sòl.
- La concreció i la delimitació de les reserves de sòl per a les grans infraestructures (xarxes viàries, ferroviàries, hidràuliques, energètiques, portuàries, aeroportuàries, de sanejament i abastament d'aigua, de telecomunicacions, d'equipaments i altres de semblants).
- La programació de polítiques supramunicipals de sòl i habitatge concertades amb els ajuntaments afectats en el sí de la tramitació reglada per l'article 81 del TRLU. Aquesta programació ha de garantir la solidaritat intermunicipal en l'execució de polítiques d'habitatge assequible i de protecció pública, la suficiència i la viabilitat d'aquestes polítiques per a garantir el dret constitucional a l'habitatge i el compliment dels principis que estableix l'article 3 del TRLU, sobre el concepte de desenvolupament urbanístic sostenible.

Dos objectius més estan al darrera del procés d'elaboració del Pla director urbanístic de la Val d'Aran:

- Assolir un màxim de concertació social i institucional pel que fa a la definició de les propostes des d'una preocupació sobre el cost ambiental que suposen, pensant en el territori però, sobretot, en les persones del territori.

- Afavorir la rendibilitat social i el bé comú de les decisions urbanístiques que impliquen les propostes del planejament urbanístic i territorial.

En l'apartat 2 s'estableix el sistema d'espais oberts i el sòl no urbanitzable, definint-los a través de diferents factors:

- Topografia
- Conques hidrològiques
- Catàleg d'espais naturals
- Dinàmiques i valors del paisatge
- Riscos naturals
- **Dominis públics i altres proteccions**
- Directrius del Pla Territorial de l'Alt Pirineu i Aran

### **2.1.4 Pla Director de les Estacions de Muntanya (PDEM 2006-2011)**

El Pla Director de les estacions de muntanya (PDEM) 2006-2011, va ser aprovat pel Govern de la Generalitat el 23 de maig de 2006 (DOG núm. 4669 del 05/07 /2006).

El PDEM té com a objectiu central recolzar el turisme de neu i aportar un marc d'actuació clar i estable per a tots els actors implicats, que millori la competitivitat del sector i asseguri la seva viabilitat i el seu paper com a motor econòmic de les comarques de muntanya. Aquest objectiu es concreta en quatre estratègies principals:

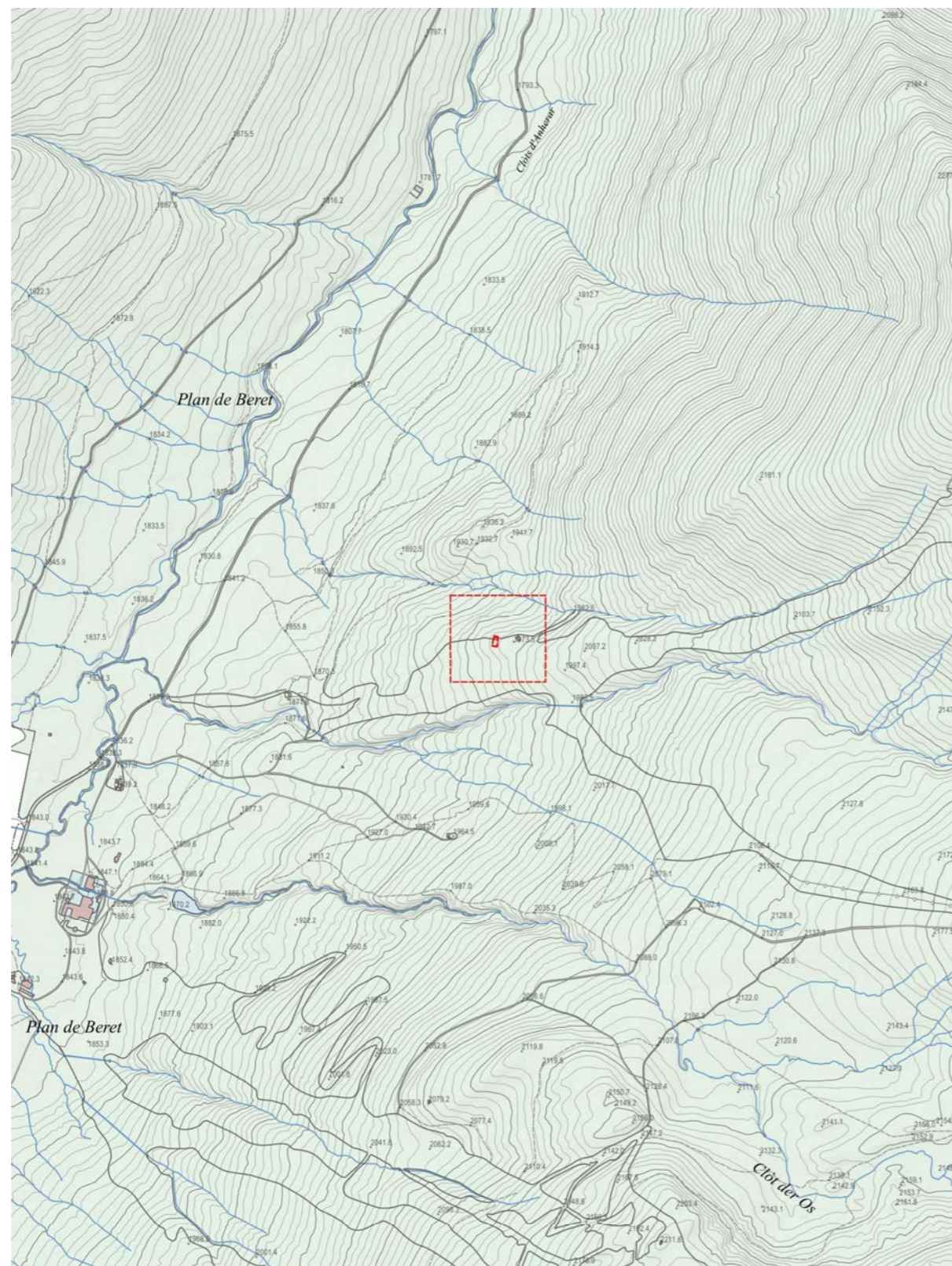
- Potenciar el paper motor de les estacions d'esquí.
- Fomentar grups empresarials viables capaços de competir amb altres destins turístics.
- Definir un marc regulador clar i eficient per al sector.
- Aconseguir un ús compatible amb el territori: muntanya i vall.

#### **Estació de muntanya Baqueira-Beret**

Les característiques principals que defineix l'estació de Baqueira són:

- Terme municipal: Alt Àneu i Naut Aran
- Domini actual de l'estació: 2.200 ha
- Cota esquiable: 97% sobre cota 1.800 m
- Opció de modificació del domini PDEM 2006-2011: Mapa del domini
- Accessos i aparcaments: Nous accessos, millora d'aparcaments.





QUALIFICACIÓ DEL SÒL



## 2.1.5 Planejament municipal

### NORMES SUBSIDIÀRIES DE PLANEJAMENT

La normativa vigent a Naut Aran és el “Text refós en virtut de la Disposició Transitòria Quarta de la Llei 10/2.004, de 24 de desembre, de modificació de la Llei 2/2.002, de 14 de març, d’urbanisme, per al foment de l’habitatge assequible, de la sostenibilitat territorial i de l’autonomia local (març del 2005)”. En el títol cinquè defineix l’abast del sòl no urbanitzable, definint:

Art. 114. Definició, finalitat i tipus

- El sòl no urbanitzable comprèn els sectors del territori delimitats per aquestes Normes Subsidiàries com a àrees en les que no es permeten els processos d’urbanització compacta i de caràcter urbà amb la finalitat d’assegurar la continuïtat de les condicions naturals i d’ús actuals i la preservació dels valors paisatgístics de la Vall.
- Es diferencien dos tipus de sòl no urbanitzable:
  - Sòl rústic
  - Sòl no urbanitzable de protecció especial

En el capítol segon, de Sòl Rústic s’estableix:

Art. 120. Usos permesos. Es permetran els usos següents:

- Habitatge unifamiliar
- Comercial
- Sanitari - assistencial
- Recreatiu
- Esportiu
- Administratiu (àdhuc els quarters militars)
- Abastament
- Cementiri
- Indústries amb modalitat transformadora dels productes del país i recursos naturals del territori (fusta, llet, pinsos, ramaderia, etc.)
- Indústria hidroelèctrica
- Agrícola, ramadera i forestal, àdhuc les instal·lacions o magatzems agropecuaris

L’ús preferent serà l’agropecuari, quedant pendents d’informe de la Conselleria d’Agricultura, ramaderia i Pesca les sol·licituds per a altres usos.

En el Capítol Tercer, s’estableixen les directrius del Sòl No Urbanitzable de Protecció Especial.

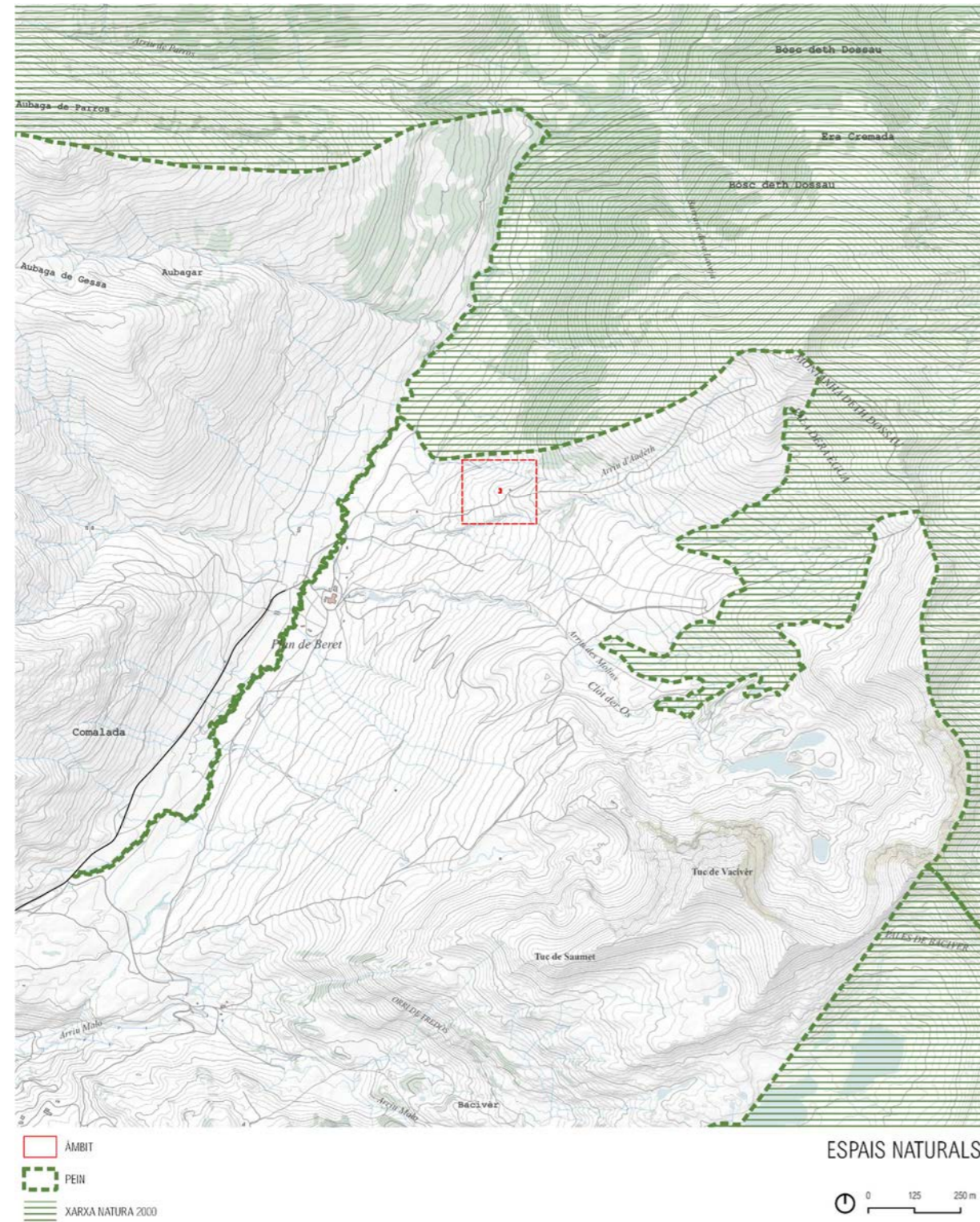
Art. 126. Usos i condicions de d’edificació

- En les àrees qualificades com a Sòl no Urbanitzable de Protecció Especial, només s’admeten els usos compatibles amb les condicions naturals i amb els objectius de la protecció especial.
- Es prohibeix qualsevol construcció, llevat dels refugis de muntanya per a excursionistes, pescadors o pastors i per a l’ús forestal o d’indústria hidroelèctrica i de les bordes per a ús agropecuari.

L’edificació es regularà per les condicions de les edificacions de dimensió reduïda per al sòl rústic.

Les instal·lacions i les edificacions vinculades a l’explotació de les estacions d’esquí i muntanya, també es regularan per les condicions de les edificacions de dimensió major per al sòl rústic. En tot cas, les adopcions que suposin ampliació de l’estació d’esquí actual, caldrà tramitar-les mitjançant

Pla especial. Les obres de reforma, millora o ampliació de les instal·lacions existents es tramitaran d'acord amb l'article 44 del *Reglament de gestió urbanística*, tret que prèviament es formuli un pla especial d'ordenació de l'actual domini esquiable.



Espais naturals de protecció especial

L'àmbit del projecte no es troba inclòs en cap àrea de protecció del Pla d'espais d'Interès Natural, ni XN2000. En tot cas està proper al Parc Natural de l'Alt Pirineu i Aran.

#### PARC NATURAL DE L'ALT PIRINEU I ARAN

El Parc Natural de l'Alt Pirineu, declarat el 2003, és l'espai natural protegit més extens de Catalunya, amb una superfície de gairebé 80.000 ha. Sota el cim més alt del Pirineu català, la Pica d'Estats (3.143 m), aquest territori singular és una reserva del patrimoni natural i cultural pirinenc. Destaca per les extenses pastures mantingudes per l'acció del bestiar i animals tan emblemàtics com el gall fer, el trençalòs o l'os bru.

El Parc Natural de l'Alt Pirineu va ser creat per decret l'1 d'agost del 2003 (Decret 194/2003), després d'un procés de negociació que va tenir lloc entre el 2001 i el 2003. Ara bé, la necessitat de protegir certes zones que avui en dia configuren el Parc es va constatar ja fa temps, com s'indica a continuació.

La primera consideració legal com a espai protegit, però, arriba mitjançant el Pla d'espais d'interès natural (PEIN), aprovat pel Govern de la Generalitat mitjançant el Decret 328/1992, de 14 de desembre. La major part de l'àmbit del Parc el formen tres espais del PEIN: l'Alt Àneu, capçaleres de la Noguera de Vallferrera i la Noguera de Cardós, i la vall de Santa Magdalena.

D'altra banda, el novembre del 2001, el Govern de la Generalitat va aprovar, pel que fa a la regió biogeogràfica alpina, la proposta catalana d'espais naturals que calia incloure a la xarxa comunitària Natura 2000. En aquesta proposta s'inclouen els espais PEIN abans esmentats, a més de l'espai Alt Pallars i també la Torrassa

## 2.2 CATÀLEG DEL PAISATGE

La Llei 8/2005, de 8 de juny, de protecció, gestió i ordenació del paisatge de Catalunya, crea el Catàleg de Paisatge com un instrument nou per a la introducció d'objectius paisatgístics en el planejament territorial a Catalunya, així com en les polítiques sectorials.

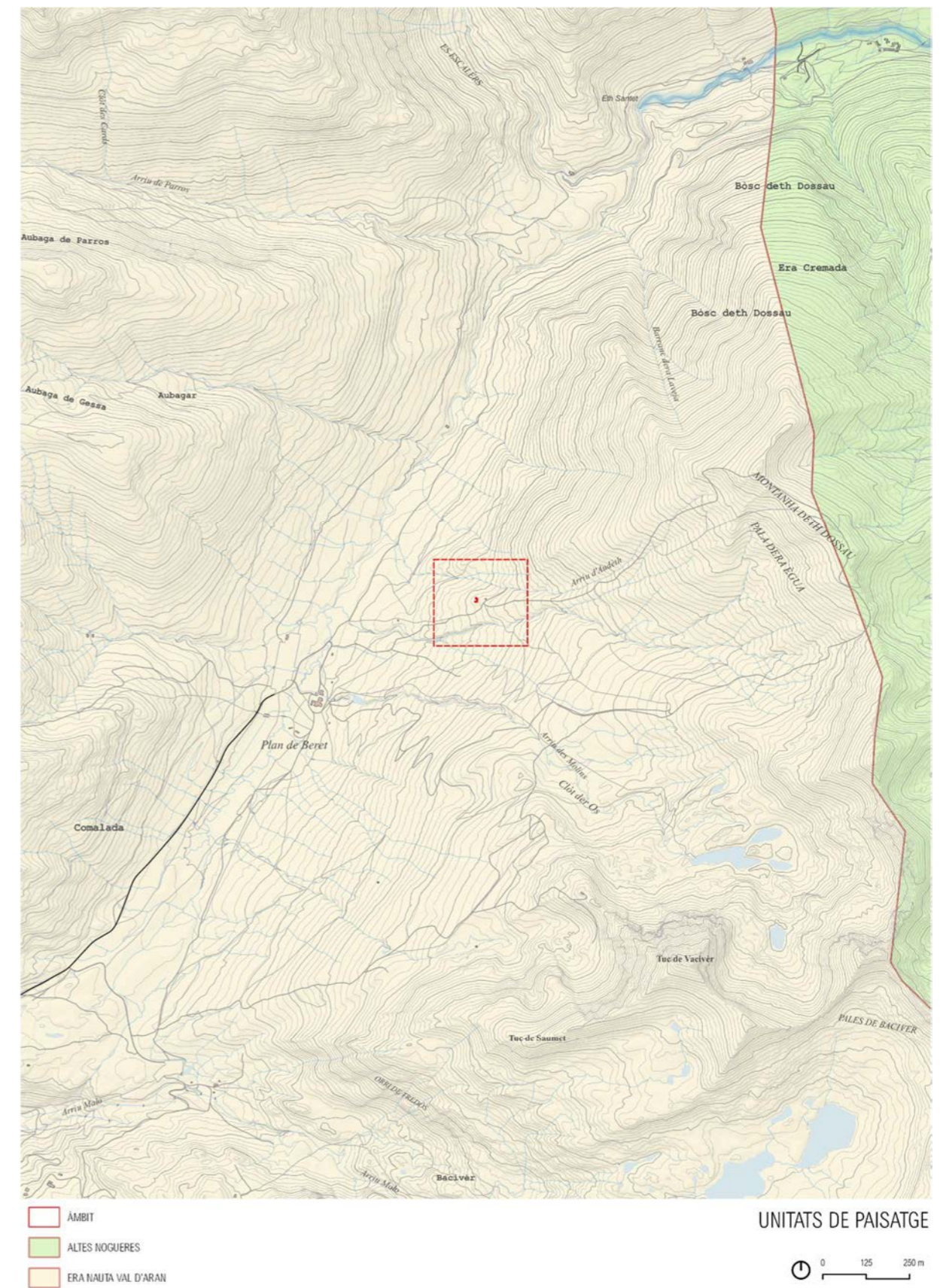
L'article 10 de la Llei de protecció, gestió i ordenació del paisatge de Catalunya defineix els catàlegs de paisatge de Catalunya com "els documents de caràcter descriptiu i prospectiu que determinen la tipologia dels paisatges de Catalunya, n'identifiquen els valors i l'estat de conservació i proposen els objectius de qualitat que han de complir"

Els catàlegs de paisatge es conceben normativament com unes eines útils per ordenar i gestionar el paisatge des de la perspectiva del planejament territorial. És per aquest motiu que el seu abast territorial es correspon amb el de cadascun dels àmbits d'aplicació dels plans territorials parcials.

El Catàleg de paisatge de l'Alt Pirineu i Aran, elaborat per l'Observatori del Paisatge, va ser aprovat definitivament el 3 d'abril de 2013 (Edicte de 9 d'abril de 2013, sobre una resolució del conseller de Territori i Sostenibilitat d'aprovació definitiva del Catàleg de paisatge de l'Alt Pirineu i Aran).

La unitat de paisatge on es troba l'àmbit del projecte és la unitat **Era Nauta Val d'Aran**. Els trets distintius d'aquesta unitat de paisatge són:

- Paisatges amb valls d'origen glacial, però també un dels que ha experimentat transformacions més intenses vers el model alpi d'aprofitament modern d'aquests recursos.
- Valls penjades del marge esquerre de la Garona (Aiguamòg i Valarties) i la capçalera d'aquesta a la vall de Ruda i l'estreta i abrupta vall d'Unhòla.
- Extenses formacions boscoses arrapades a espectaculars cims rocosos.
- Arquitectura típica aranesa, comuna a la de les veïnes valls gascones.
- Fons escènics del massís de la Maladeta, el Montardo i el circ de Colomers, que conformen uns conjunts únics.
- Model urbanístic associat als equipaments d'esquí i a la centralitat i de Vielha, polaritat econòmica i de serveis de la Val d'Aran.
- Extenses pastures dels vessants de solana, en contrast cromàtic amb les denses pinedes de les obagues.



En la següent taula s'exposen els principals objectius de qualitat del paisatge, els criteris i les accions, relacionat amb el projecte a portar a terme:

OBJECTIUS DE QUALITAT PAISATGÍSTICA

OQP	Descripció objectiu de qualitat paisatgística	Criteris	Accions
3	Uns paisatges forestals, agrícoles i d'alta muntanya productius, que puguin ser gaudits per la societat tot mantenint els valors i funció ecològica	Per als paisatges naturals i forestals Criteri 3.2. Vetllar per la conservació dels valors ecològics dels espais naturals protegits, evitant la seva sobrefreqüentació en determinades èpoques de l'any	
7	Un territori amb perspectives paisatgístiques de qualitat (fites i fons escènics) que mantinguin els referents visuals i identitaris dels paisatges de l'Alt Pirineu i Aran.	Criteri 7.1. Garantir l'observació i la interpretació de les perspectives paisatgístiques als ciutadans.	Acció 7.6. Restaurar les àrees afectades per activitats extractives, especialment les que siguin visibles des d'un ampli sector del territori, realitzant un pla de restauració que tingui en compte criteris d'ordre paisatgístic, vetllant per una correcció dels pendents, per assolir la integració de l'àrea afectada al paisatge circumdant i per revegetar utilitzant espècies pròpies de la zona.
8	Una xarxa de miradors i itineraris que posi en valor les panoràmiques més rellevants i actui com a via de penetració per descobrir i interactuar amb la diversitat de paisatges de l'Alt Pirineu i Aran, tot conservant el seu ús i simbolisme històric		Acció 8.3. Integar la xarxa d'itineraris paisatgístics de l'Alt Pirineu i Aran definits a l'objectiu de qualitat paisatgística 8 en el Pla territorial parcial de l'Alt Pirineu i Aran. Aquests itineraris són, en el cas dels motoritzats: ... - De l'Alt Àneu a Naut Aran ...
9	Paisatges capaços de sustentar iniciatives turístiques arrelades al territori i basades en els seus valors naturals, culturals i estètics, que satisfacin les necessitats econòmiques i socials, que diversifiquin i desestacionalitzint l'oferta, sense comprometre'n el potencial paisatgístic futur.	Criteri 9.5. Moderar i limitar el creixement dels complexos d'esquí alpí actuals i evitar noves operacions d'ampliació de dominis esquiables relacionades amb noves promocions urbanístiques. Permetre només les que siguin necessàries per a la viabilitat de les estacions d'esquí o aquelles vinculades a explotacions d'iniciativa local i de dimensions reduïdes, com les estacions d'esquí de fons (per exemple, la de Tavascan).  Criteri 9.7. Millorar la integració paisatgística dels complexos d'esquí, dels seus accessos i de les àrees urbanes associades	Acció 9.4. Regular les captacions d'aigua dels llacs per a la producció de neu artificial establint volums màxims que evitin la disminució excessiva de la làmina d'aigua i no posin en perill els ecosistemes lacustres

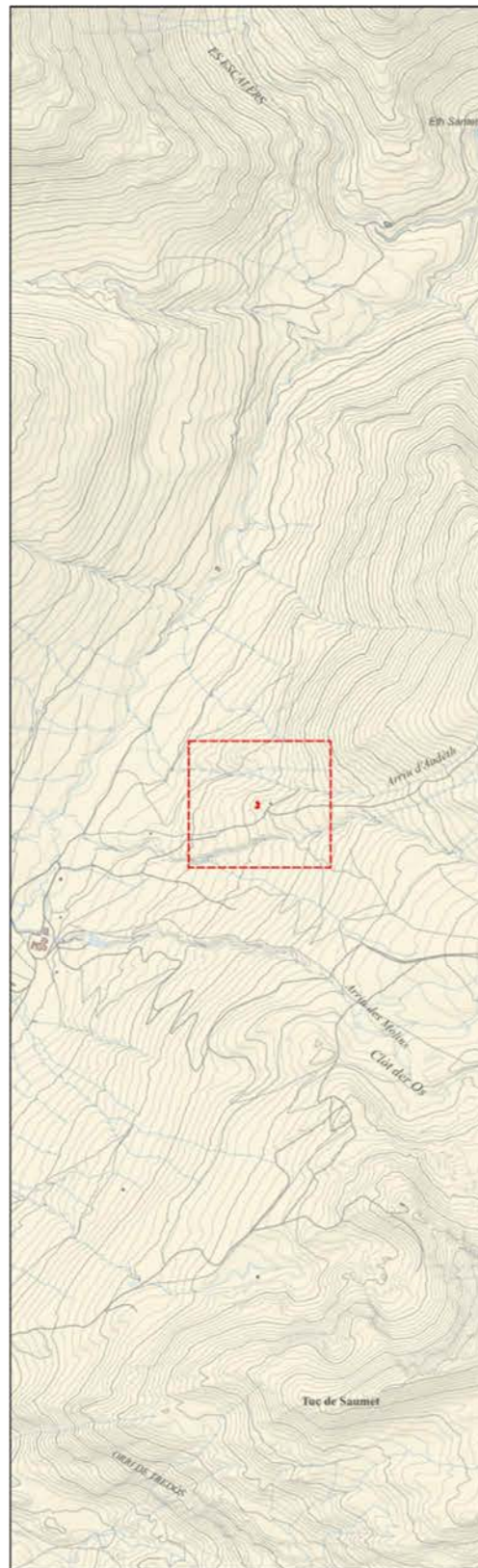


Pla de Beret des del Parrèc de Dossau



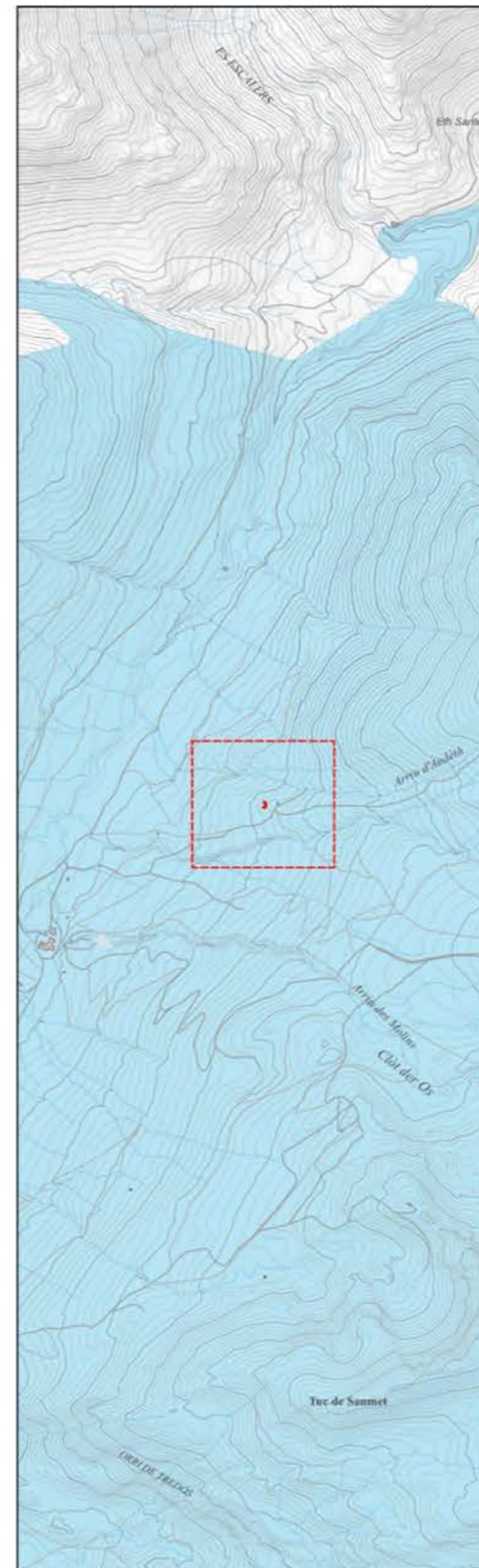
Parrec de Dossau.

En les següents figures es mostren els valors de les cartes de paisatge en l'àmbit concret del projecte:



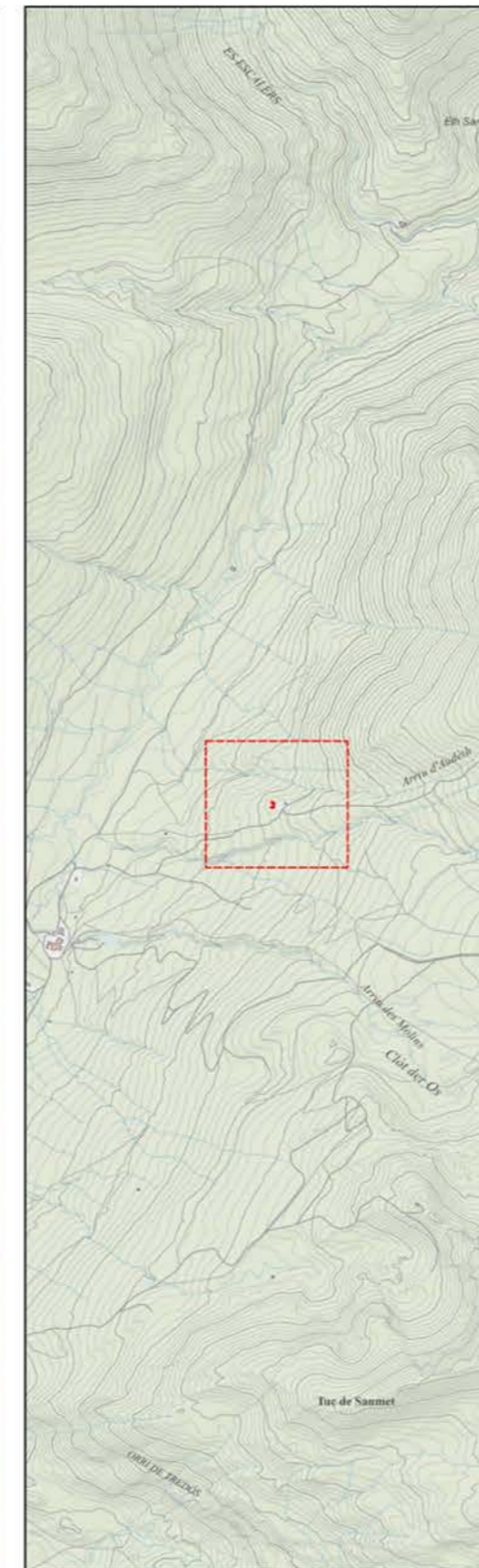
**UNITATS DE PAISATGE**

- ÀMBIT
- ERA NAUTA VAL D'ARAN



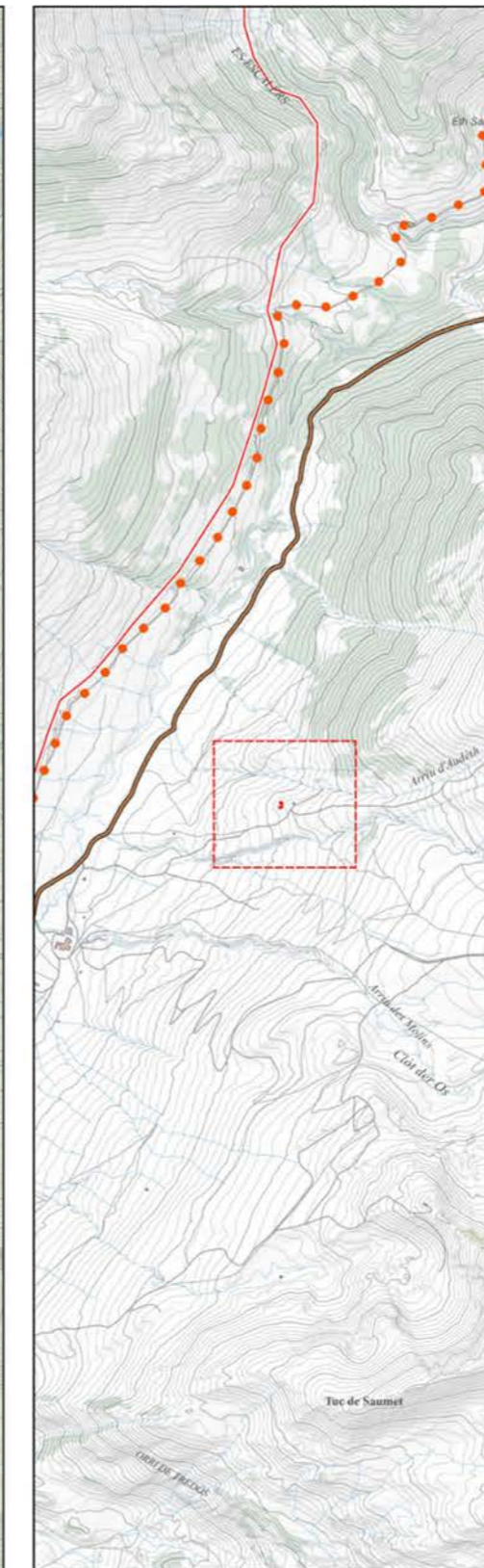
**PAES**

- ÀMBIT
- ESQUÍ



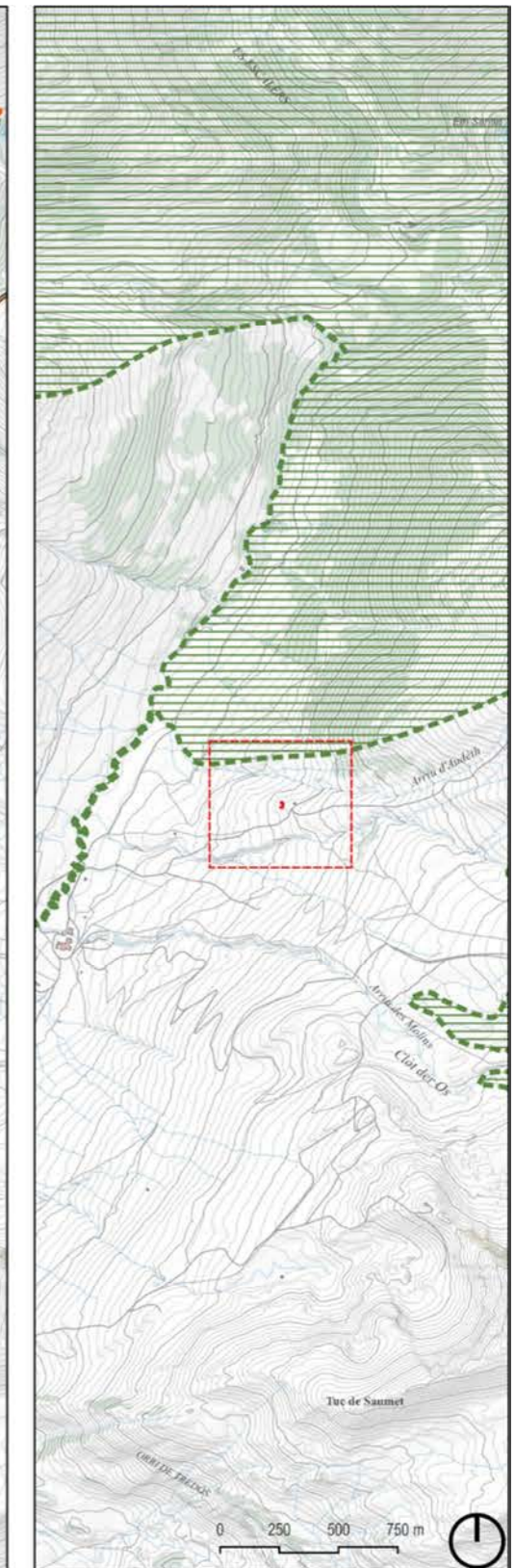
**ESTRUCTURA TERRITORIAL**

- ÀMBIT
- AIGUA
- URBÀ
- FORESTAL



**ITINERARIS I MIRADORS**

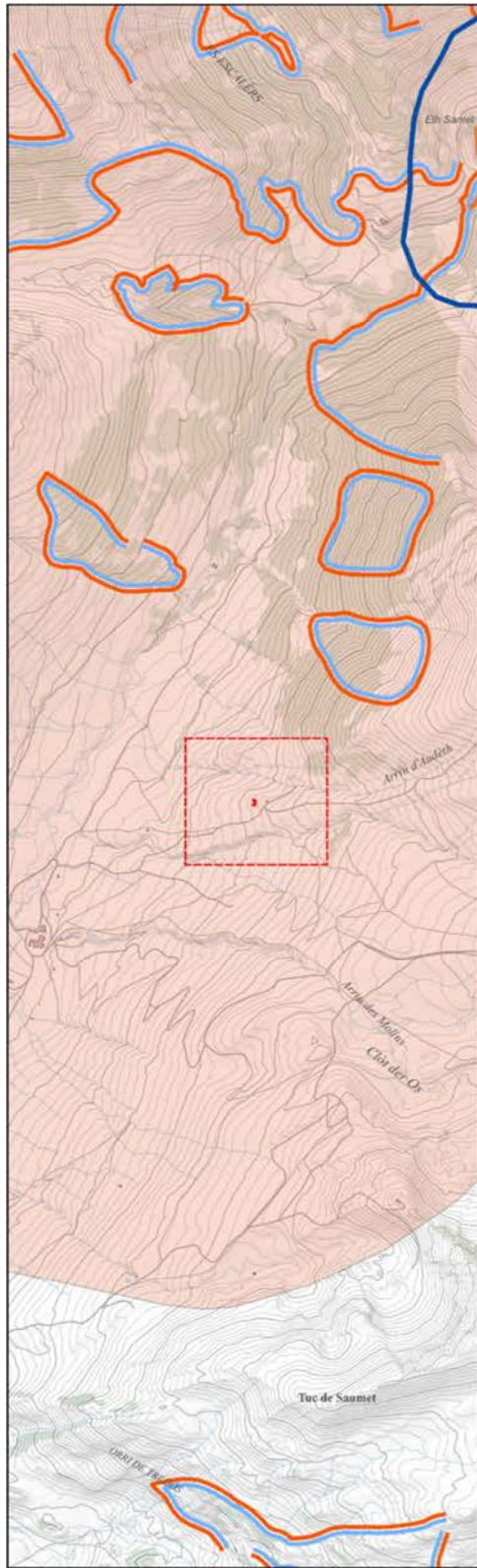
- ÀMBIT
- PEDALS DE FOC
- DE L'ALT ÀNEU AL NAUT ARAN
- GR-211 CIRCULAR DE LA VALL D'ARAN



**VALORS NATURALS I ECOLÒGICS**

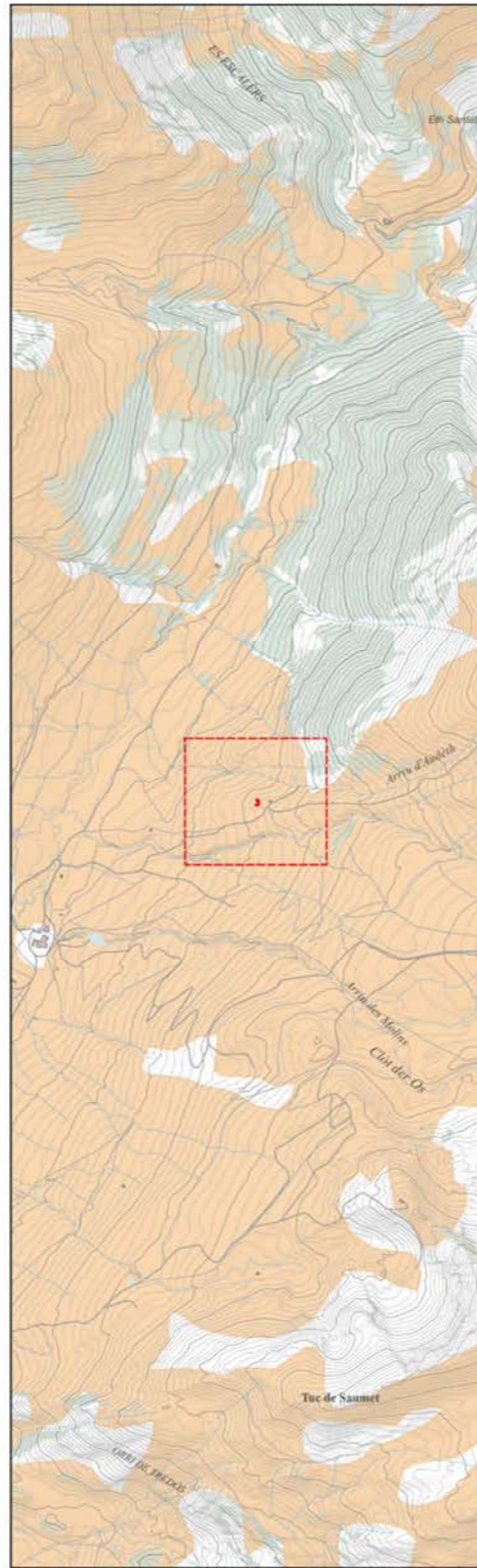
- ÀMBIT
- PEN
- XARXA NATURA 2000





**VALORS ESTÈTICS. PATRONS**

- ÀMBIT
- SOLANA / OBAGA
- ZONA DE BORDES
- CONTRAST PRAT / BOSC



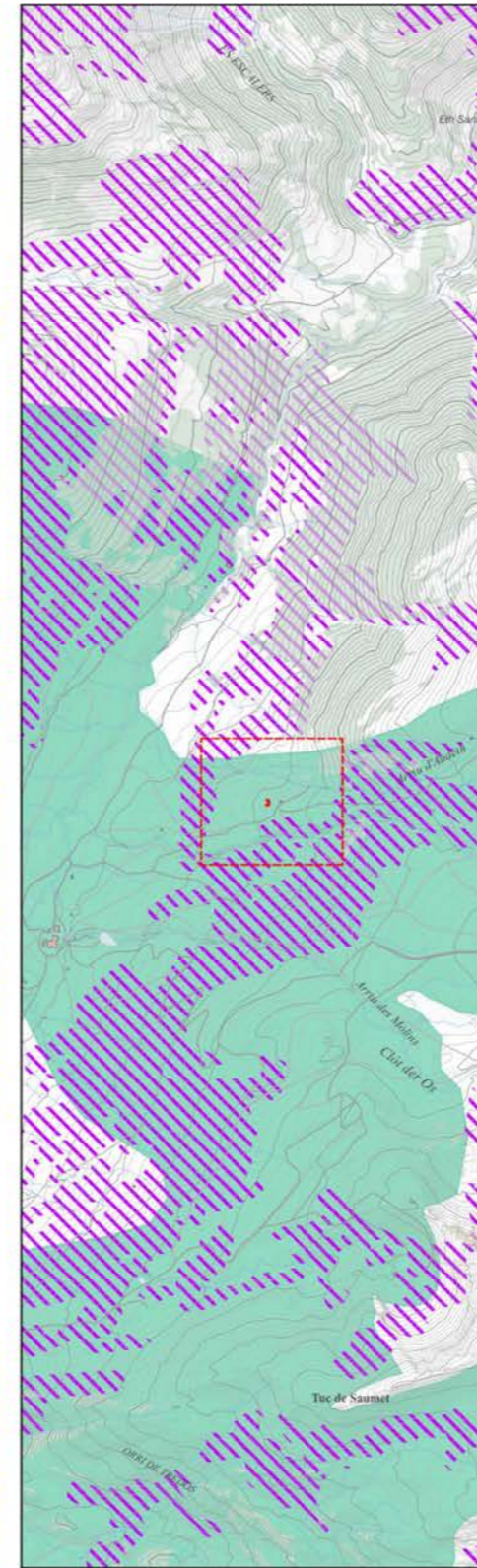
**VALORS HISTÒRICS**

- ÀMBIT
- PASTURA ESTIU



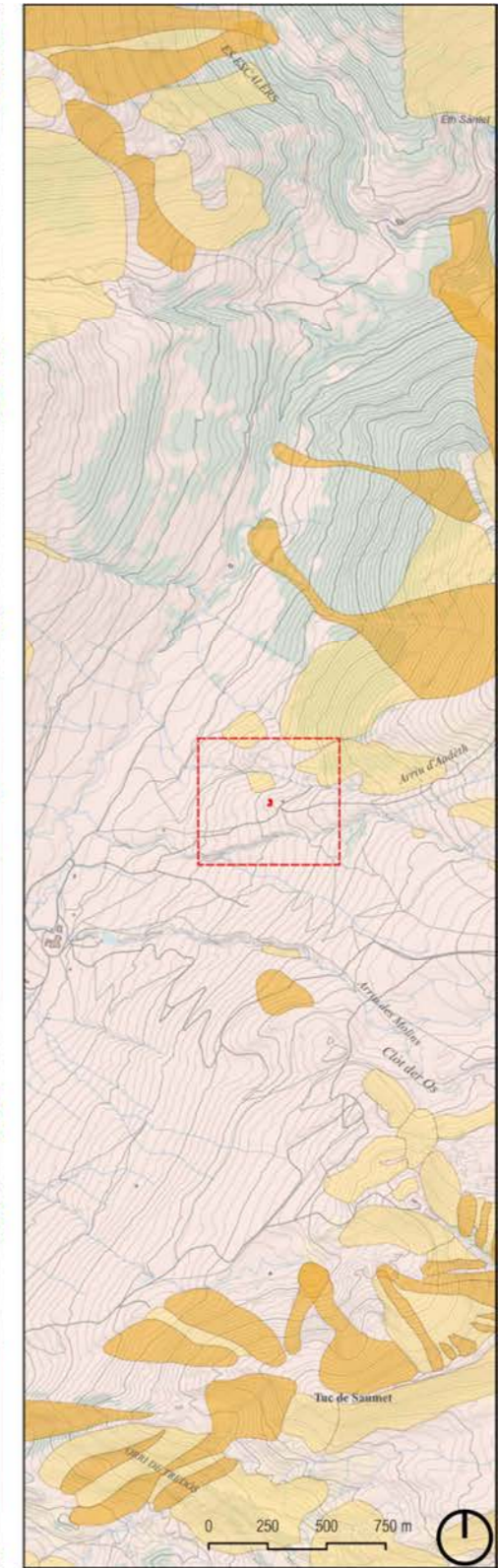
**VALORS PRODUCTIUS**

- ÀMBIT
- EXPLOTACIÓ FORESTAL
- PASTURA D'ESTIU
- DOMINI ESQUIABLE



**DINÀMIQUES DEL PAISATGE**

- EROSIÓ VESSANTS
- ALTA TENSIÓ
- ESQUÍ ALPÍ



**RISCOS**

- ÀMBIT
- ALT
- BAIX
- MITJA
- ZONA DE CIRCULACIÓ PREFERENT
- ZONA DE DIFÍCIL INDIVIDUALITZACIÓ

### 3. COMPONENTS DEL PAISATGE

#### ÀMBIT GEOGRÀFIC

La zona d'estudi està situada a l'estatge alpi, en el terme municipal de Naut Aran a la comarca de la Vall d'Aran. Bàsicament es tracta d'una zona planera orientada al nord, al Pla de Beret, a la capçalera de la Noguera Pallaresa.

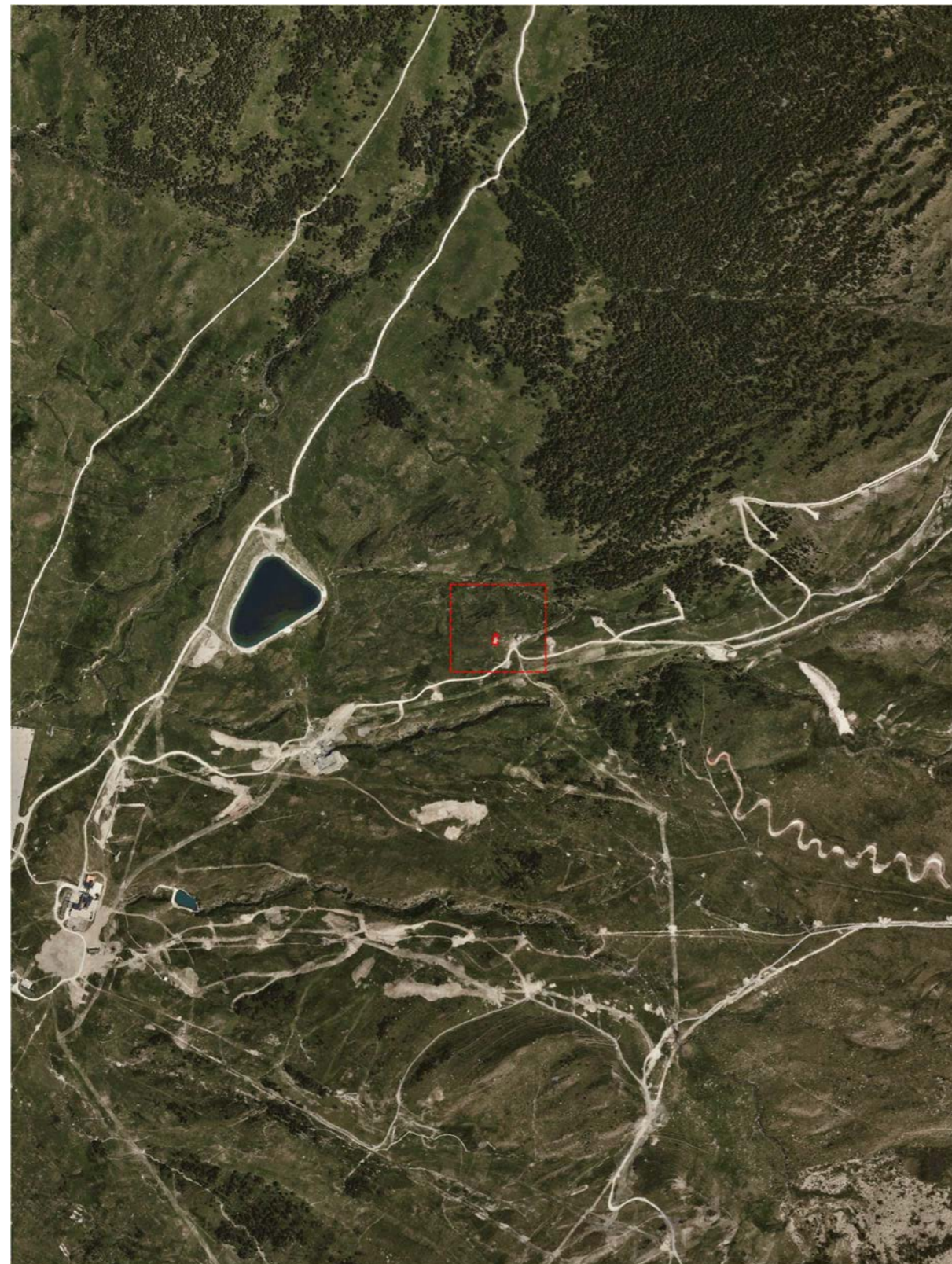
L'àmbit on s'implanta la cafeteria té una superfície de 200 m<sup>2</sup>, aproximadament.

L'àmbit es situa a la capçalera de la Noguera Pallaresa, on hi discorren torrents tributaris com l'Arriu d'Audèth, "Arriu des Cabanes", "Arriu de Barlongueta", "Arriu des Molins". Des del punt de vista administratiu l'àmbit del projecte es situa a la conca dels Pirineus Occidentals. En aquesta zona el grau d'antropització del paisatge és escàs i per tant encara presenta valors naturals d'interès. En aquesta zona es troba la cafeteria Pàrrec Dossau, junt amb un telecadira i una zona de pas d'esquiadors, que formen part de l'estació d'esquí de Baqueira - Beret.

L'àmbit del projecte no es troba en cap espai natural protegit, ni en el Pla d'Espais d'Interès Natural ni de Xarxa Natura 2000. En aquest sector de Naut Aran, i fora de l'àmbit d'actuació, hi ha a l'est, resseguint la llera de la Noguera Pallaresa, l'espai natural inclòs a XN2000, "l'Alt Pallars" (codi ES5130003), i a ponent, trobem el Parc Natural de l'Alt Pirineu (també inclòs a la XN 2000).

El relleu general de l'àmbit és lleugerament ondulat, resseguint l'eix de la vall. Els cims que envolten l'àmbit presenten altituds superiors als 2.500 ms.n.m: Tuc del Dossau (2.515), el Tuc de Vacivèr (2.645 ms.n.m.), Tuc de Saumet (2.462 ms.n.m.), i Tuc deth Mieï (2.257 ms.n.m.), al vessant oposat.

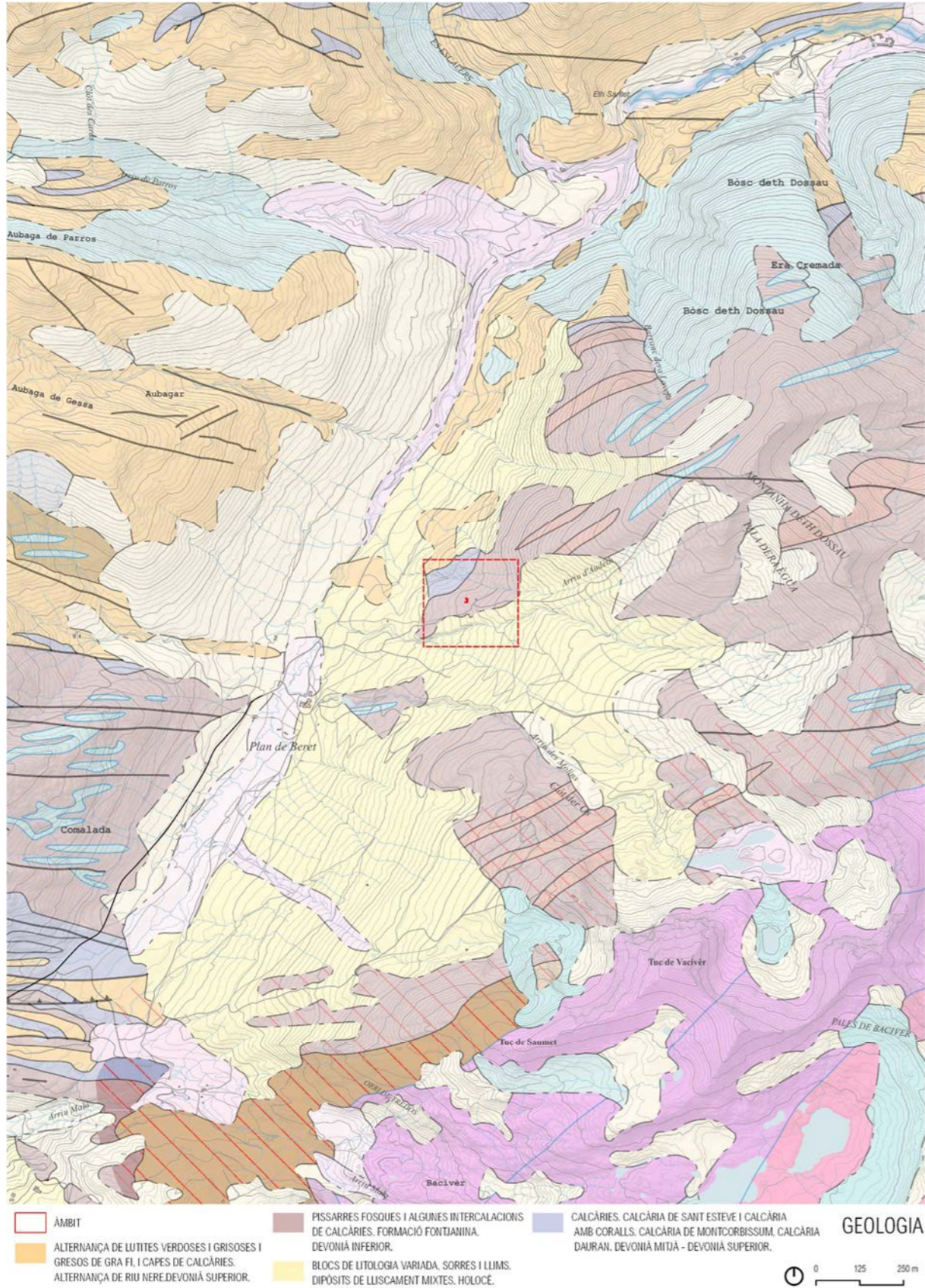
L'àmbit del projecte es situa al peu vessant de muntanya, concretament en els contraforts de la Montanha deth Dossau, d'on davallen diferents torrents tributaris del Noguera Pallaresa, com l'Arriu d'Audèth, l'Arriu de Beret, i l'Arriu de Cabanes.



□ ÀMBIT

ORTOFOTOMAPA





Geològicament es situa en el Sinclinal de la Val d'Aran, caracteritzat per la presència d'afloraments devonians plegats en forma de sinclinal. L'àmbit es troba al límit nord d'aquesta estructura, on es defineix per l'encavalcament localitzat de materials silurians, que marca el canvi de les estructures subhoritzontals del Dom de la Garona a les estructures subverticals predominants a la resta de dominis. En concret, l'àmbit es troba damunt de pissarres forques amb algunes intercalacions de calcàries del devonià inferior.

Segons la base de dades geològiques, l'àmbit se situa sobre "Pissarres fosques i algunes intercalacions de calcàries. Formació Fontjanina. Devonià Inferior".

La temperatura mitjana anual a l'àmbit del Pla de Beret es situaria entre els 2 i 3 °C, donat que es troba entre els 1.500 i 2.000 ms.n.m.

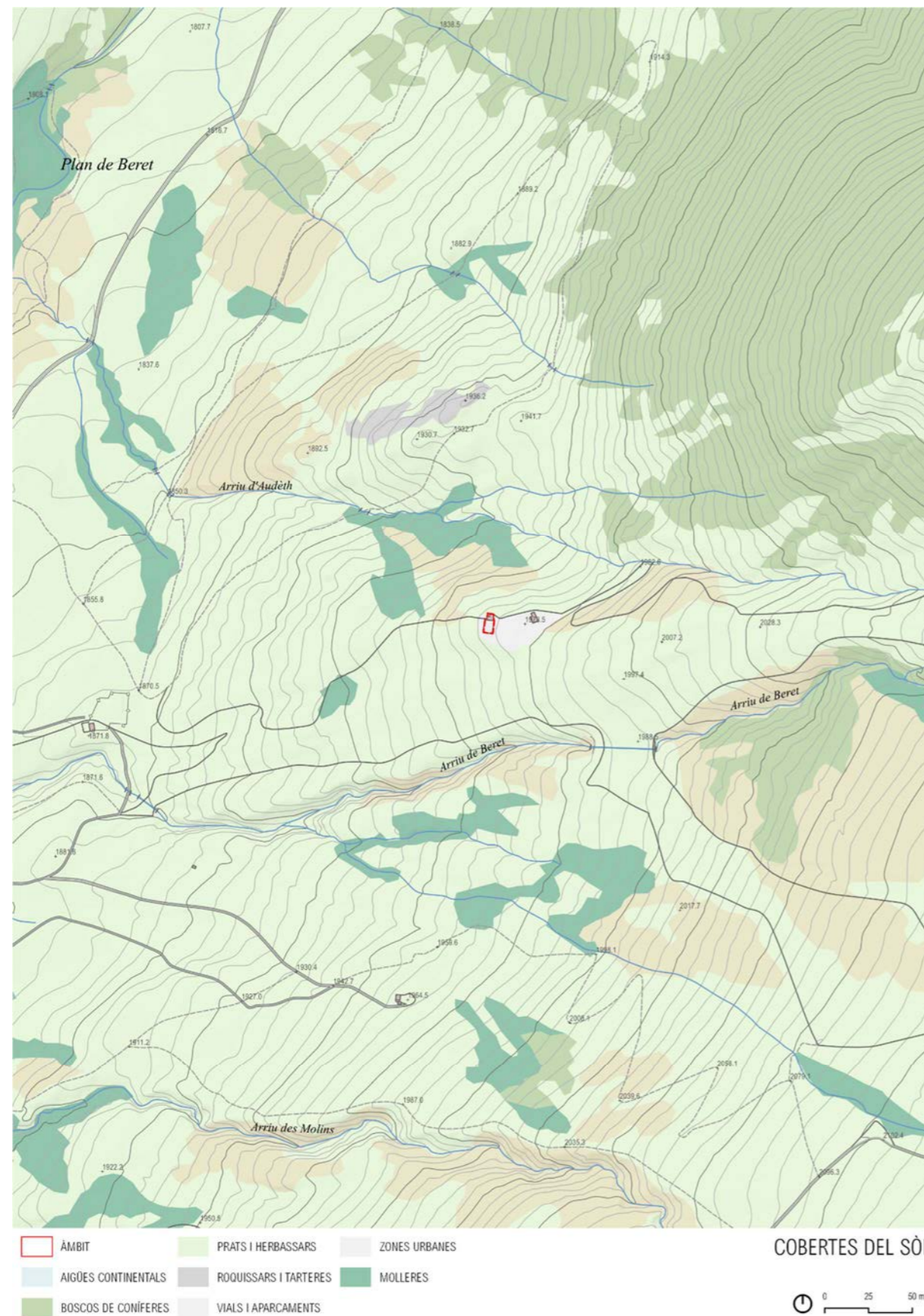
La pluviometria mitjana anual a la Val d'Aran està al voltant dels 1.000 mm., a causa de l'entrada de fronts de procedència atlàntica, que per la presència dels Pirineus, afavoreixen la inestabilitat i les precipitacions de la zona. Aquest fet provoca que hi hagi una distribució pluviomètrica de les precipitacions al llarg de l'any.

Als vessants amb pendent més fort es desenvolupen sòls dels tipus *Humudepts lítics*, sòls soms, ben drenats i de textura mitjana. Desenvolupats sobre calcàries presenten un horitzó superficial enfosquit per la poca mineralització de la matèria orgànica. A les parts baixes dels vessants hi dominen els sòls *Humudepts típics*. Sòls moderadament profunds, ben drenats i de textures mitjanes a grosses, amb elements grossos, amb un cert contingut carbonatat. Desenvolupats sobre sediments detrítics amb molts elements grossos, procedents de la meteorització i transport col·luvial de roques granítiques de la zona. Presenten un horitzó superficial molt enfosquit a causa dels processos d'acumulació de matèria orgànica, que fa que en presentin valors elevats.

La zona d'estudi es situa dins l'àrea dels "Aqüífers de les calcàries i detrítics devonians de la Vall d'Aran". La massa d'aigua es recarrega per infiltració de part de la precipitació de forma de pluja i neu. La massa es descarrega per les nombroses surgències (algunes càrstiques) i fonts que alimenten la capçalera dels rius pirinencs. Es tracta d'una massa d'aigua amb molta diversitat de materials geològics, el que fa que el tipus de circulació sigui també diversificat.

La carretera més propera és la C-142b, que travessa el Pla de Beret. Finalitza al camí de Montgarri i la pista de Bonabé, que discorre paral·lela al marge contrari de la Noguera Pallaresa. El punt on finalitza la carretera hi ha l'aparcament de Beret.





## MEDI NATURAL

### Vegetació

La flora pertany bàsicament a la de la regió boreoalpina, i la zona d'estudi està inclosa al territori fisiogràfic dels Pirineus.

La vegetació potencial de l'àmbit d'actuació són els boscos de pi negre (*Pinus uncinata*), subalpins, acidòfils i mesòfils, rarament amb avets (*Abies alba*): *Rhododendro ferruginei-Pinetum uncinatae typicum*, *abietetosum albae*, *seslerietosum*. La vegetació de les molles i els aiguamolls de l'alta muntanya és *Caricion fuscae*, *Caricion davallaniae*, *Oxycocco-Sphagnetum*. També pastures i petites landes acidòfiles de l'estatge alpi: *Juncetea trifidi*.

Dins l'àmbit d'estudi, segons el Manual dels hàbitats de Catalunya del Departament de Territori i Sostenibilitat de la Generalitat de Catalunya, els principals hàbitats són:

- Prats de pèl caní (*Nardus stricta*) o de *Bellardiochloa variegata*, acidòfils i mesòfils, de l'alta muntanya pirinenca (36c).

La resta de zones properes a l'àmbit d'actuació compten amb els següents hàbitats:

- Pinedes de pi negre (*Pinus uncinata*) generalment amb neret (*Rhododendron ferrugineum*), acidòfils i mesòfils, dels obacs pirinencs (42f).
- Matollars nans de nabius (*Vaccinium uliginosum*, *V. myrtillus*), acidòfils, de l'alta muntanya (31f).
- Molles de *Carex davalliana*..., alcalines, dels Pirineus (54a).
- Molles de *Carex nigra*, poc o molt àcides, dels Pirineus (54b).



Diferents hàbitats envolten l'àmbit d'estudi.



La zona d'estudi es troba coberta per prats de pèl caní o de *Bellardiochloa variegata*.

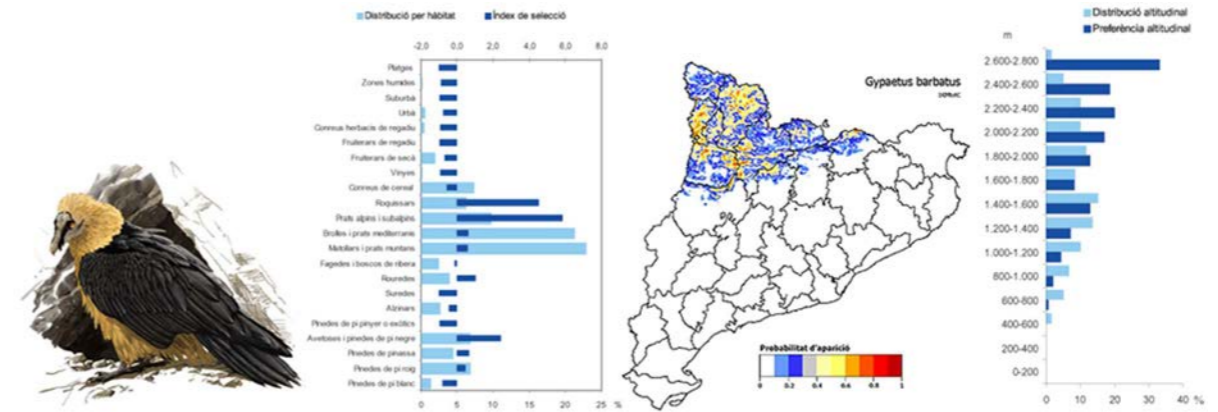


Pinedes de pi negre prop de l'àmbit d'estudi.

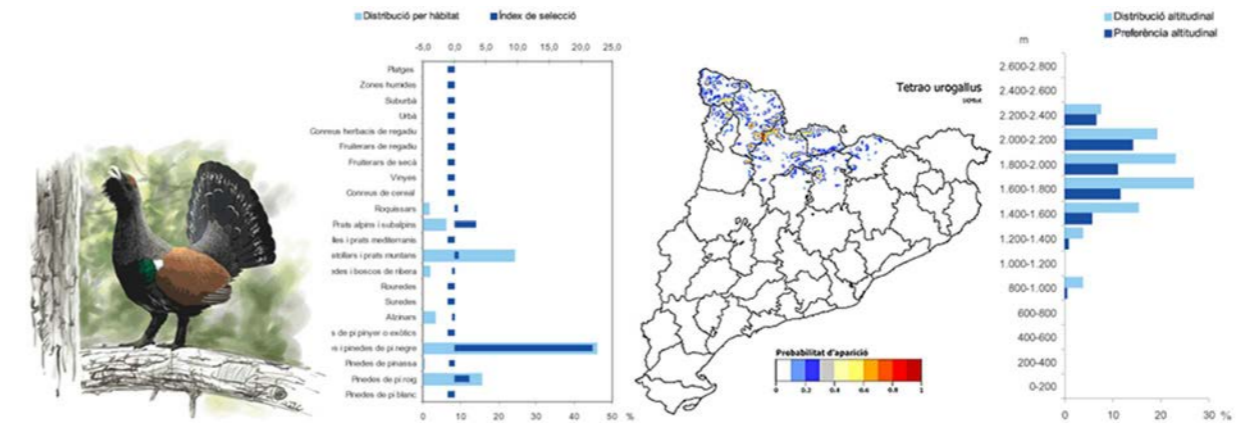
## Fauna

Les aus constitueixen la classe de vertebrats amb un major nombre d'espècies. En aquest sector subalpí de la Vall d'Aran, destaca la probable presència d'espècies com la perdiu xerra (*Perdix perdix*), el grasset de muntanya (*Anthus spinoletta*), el trencapinyes (*Loxia curvirostra*), la merla roquera (*Monticola saxatilis*), el còlit gris (*Oenanthe oenanthe*), la cotxa fumada (*Phoenicurus ochrurus*), el pardal de bardissa (*Prunella modularis*) i la merla de pit blanc (*Turdus torquatus*). Per la capacitat de moviment, cal tenir en compte el pas per la zona de l'àliga daurada (*Aquila chrysaetos*) i el voltor comú (*Gyps fulvus*). En les zones forestals properes a l'àmbit, denses i poc fragmentades, es preveu la presència del mussol pirinenc (*Aegolius funereus*) i picot negre (*Dryocopus martius*), i amb menys possibilitat, el gall fer (*Tetrao urogallus*).

La zona d'estudi es troba dins el domini del Pla de recuperació del trençalòs (*Gypaetus barbatus*). Aquesta espècie es troba catalogada com "En perill d'extinció" segons el *Real Decreto 139/2011, de 4 de febrero, para el desarrollo del Listado de Especies Silvestres en Régimen de Protección Especial y del Catálogo Español de Especies Amenazadas*, i segons el *Decret 172/2022, de 20 de setembre, del Catàleg de fauna salvatge autòctona amenaçada i de mesures de protecció i de conservació de la fauna salvatge autòctona protegida*.



Informació distribució Trençalòs. Font: SIOC



Informació distribució Gall fer. Font: SIOC

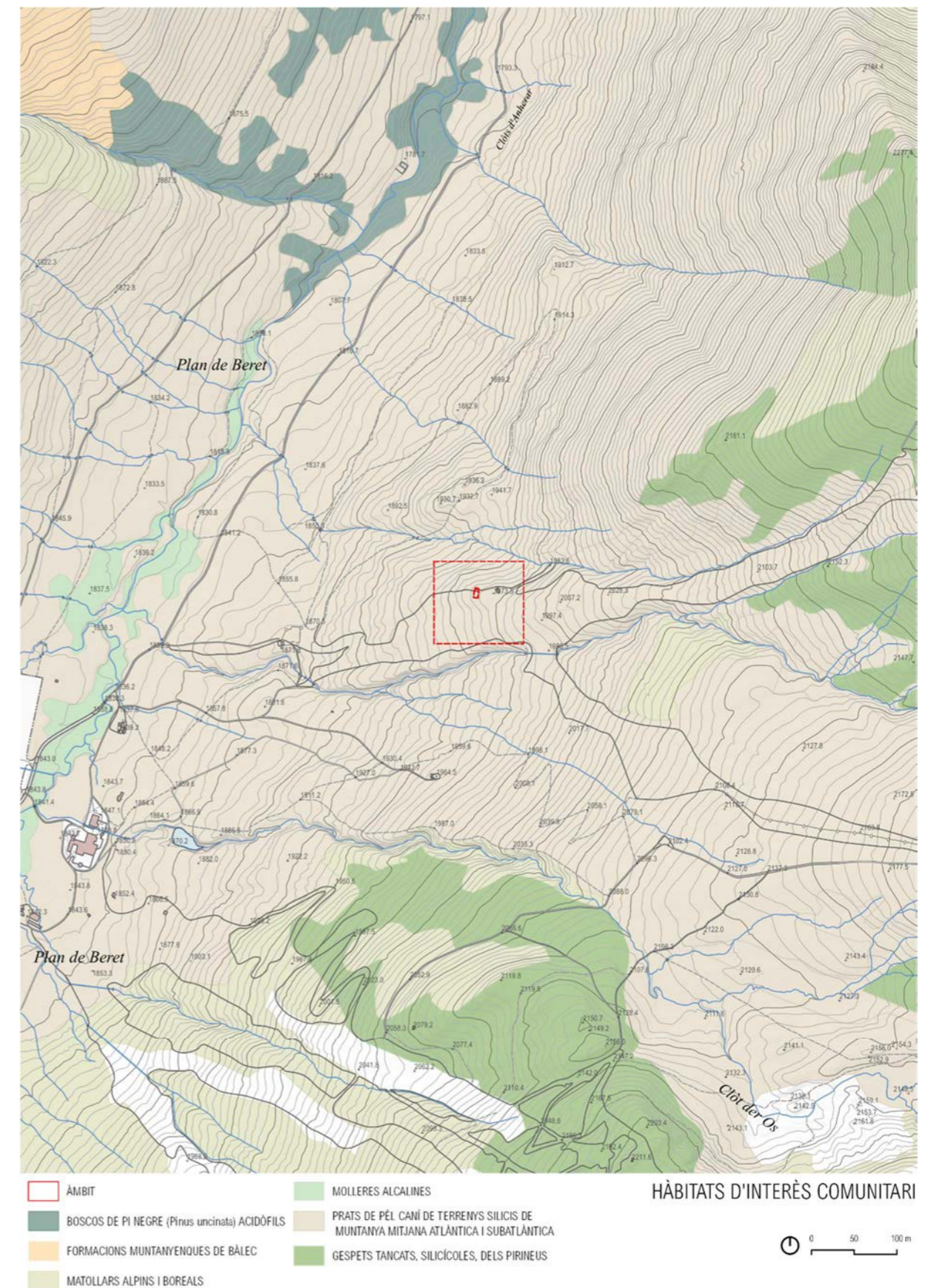
El gall fer també es troba catalogat com "En perill d'extinció" segons el *Catàleg de fauna salvatge autòctona amenaçada i de mesures de protecció i de conservació de la fauna salvatge autòctona protegida*, i com "vulnerable" segons el *Catálogo Español de Especies Amenazadas*.

### Hàbitats d'Interès Comunitari

Pel que fa als hàbitats, es tenen en compte els hàbitats d'interès comunitari (HIC) inclosos en la Directiva d'Hàbitats (92/43/CEE). Els hàbitats han estat inventariats seguint el Manual de Biòtops CORINE, però els codis usats segueixen el Centre Temàtic Europeu per a la Conservació de la Natura (ETC/NC), i que ha estat transposat a Catalunya pel Departament de Medi Ambient de la Generalitat de Catalunya (programa MiraMon). En principi la inclusió d'aquests hàbitats no implica cap categoria de protecció legal, sinó la recomanació de preservar una mostra prou gran com per garantir-ne la conservació (cosa que es fa incloent-los en la Xarxa Natura 2000).

Els HICs que hi ha en l'àmbit d'estudi i propers a aquest són:

- Codi 6320\*: Prats de pèl caní (*Nardus stricta*), rics florísticament, dels terrenys silícics de l muntanya mitjana atlàntica o subatlàntica. Prioritari.
- Codi 7230: Molleres alcalines.
- Coda 9430: Boscos de pi negre (*Pinus uncinata*) acidòfils.
- Codi 4060: Matollars alpins i boreals.
- Codi 5120: Formacions muntanyenques de bàlec (*Genista balansae subsp. europaea = Cytisus purgans*).
- Codi 6140: Gespets tancats, silícicoles, dels Pirineus.





**INFRAESTRUCTURES I SERVEIS**

Dins l'àmbit, destaquen com a infraestructures i serveis principals:

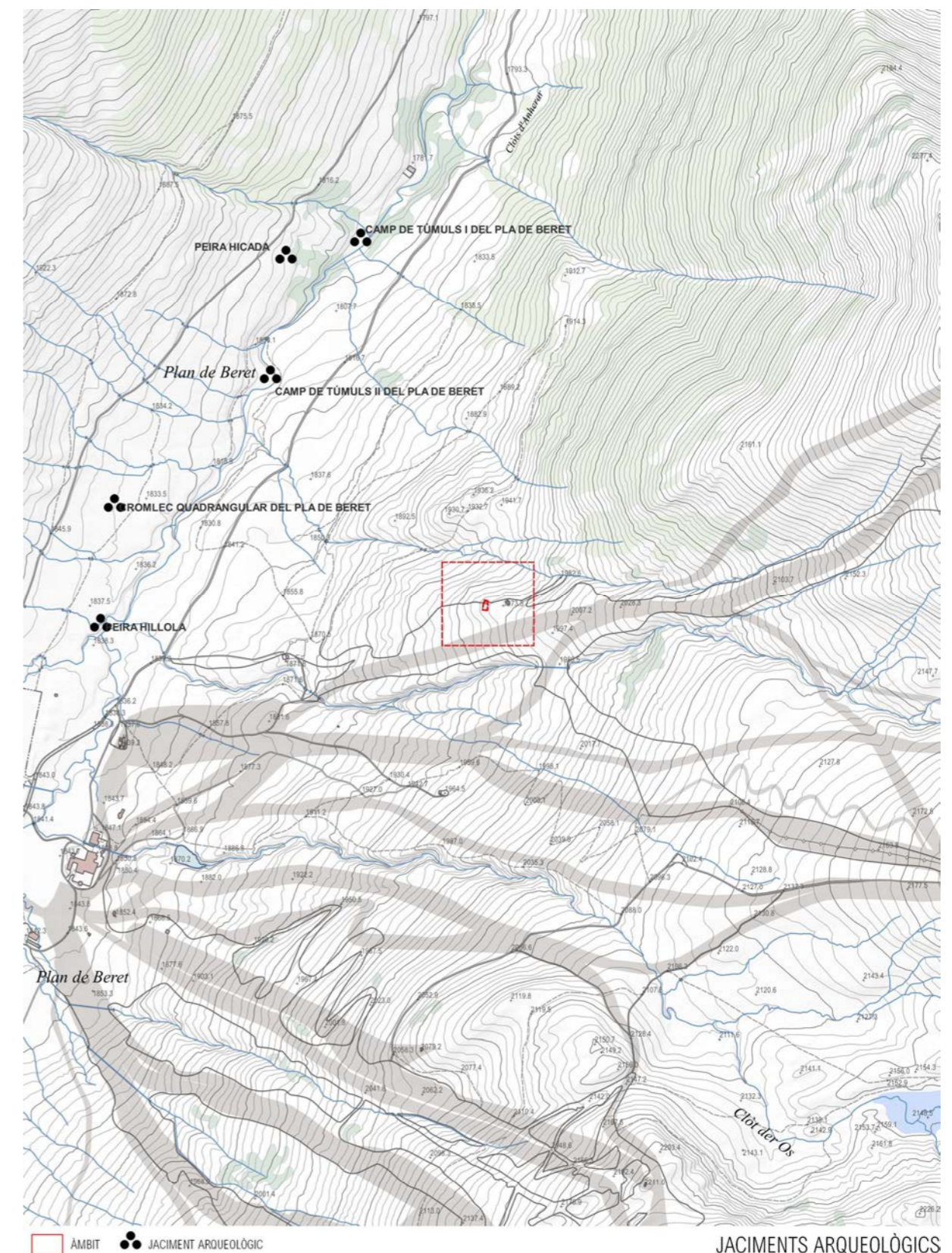
- **Xarxa elèctrica**  
 No hi ha línies d'alta tensió dins l'àmbit del projecte. Les línies d'abastament d'energia elèctrica a les instal·lacions de l'estació d'esquí de Baqueira Beret són soterrades.
- **Xarxa viària**  
 La carretera del pla de Beret és la C-142b, que finalitza en les actuals instal·lacions de Beret, i passa a un camí, el de Bonabé, que dona accés a Montgarri. Aquest continua cap a Bonabé i Alòs d'Isil, al Pallars.
- **Camins i itineraris**  
 La C-142b finalitza a les instal·lacions de Beret. Des d'aquestes instal·lacions hi ha un camí que s'enfila fins al mateix parrèc del Dossau, i segueix seguint el traçat de la pista fins a una estació de bombament de la xarxa de neu, on finalitza.  
 És un camí amb una secció no superior als 3,5 metres per l'ús exclusiu de manteniment de l'estació d'esquí, i només es practicable amb vehicle fora de l'època de l'hivern. De fet està tancat de Novembre a Abril-Maig, per neu.
- **Infraestructures de l'estació d'esquí**  
 Al nord de la cafeteria actual, a uns 40 metres, hi ha l'inici de l'antic telecadira Dossau, el que pujava al coll de la muntanya de Dossau.  
 Aquest telecadira s'ha substituït per una nou telecabidira embragable, amb mes capacitat i que arrenca des del Pla de Beret, uns 500 metres per sota del parrèc, i de l'antic embarcament del remuntador.  
 Aquest telecadira actualment s'està desmantellant.



Telecadira Dossau

**PATRIMONI CULTURAL**

S'ha realitzat un inventari dels béns culturals presents a l'àmbit d'estudi que ha constatat d'una consulta de cartes arqueològiques i bases de béns arquitectònics inventariats, als serveis d'inventari arqueològic i arquitectònic de la Direcció General de Patrimoni Cultural, del Departament de Cultura de la Generalitat de Catalunya, així com de l'Inventari del Patrimoni Històric, Arquitectònic i Ambiental.



0 50 100 m

## 4. PAISATGE DEL LLOC I PROJECTE

### 4.1 DESCRIPCIÓ I VISIBILITAT DEL LLOC

#### 4.1.1 Estructura

El paisatge del pla de Beret, té un elevat interès, pels seus valors. Configura una collada plana a 1.860 metres d'altitud amb una allargada d'uns quatre quilòmetres. És on neixen els rius Garona i Noguera Pallaresa. De fet, el naixement dels rius té un gran protagonisme, ja que divideix conques de l'entitat del riu Garona, a França, i el riu Noguera Pallaresa, cap el vessant català.

Es troba cobert per prats naturals on a l'estiu hi poden arribar a pasturar uns 40.000 caps de bestiar boví i equí. Aquest paisatge tradicional és valorat a l'estiu per la gran afluència de visitants, i conviu amb les instal·lacions d'esquí, a l'estiu sense activitat.

El Pla de Beret forma part de l'estació d'esquí alpí Baqueira-Beret, on les infraestructures són visibles, malgrat sovint es perden en un paisatge molt obert i de grans dimensions.



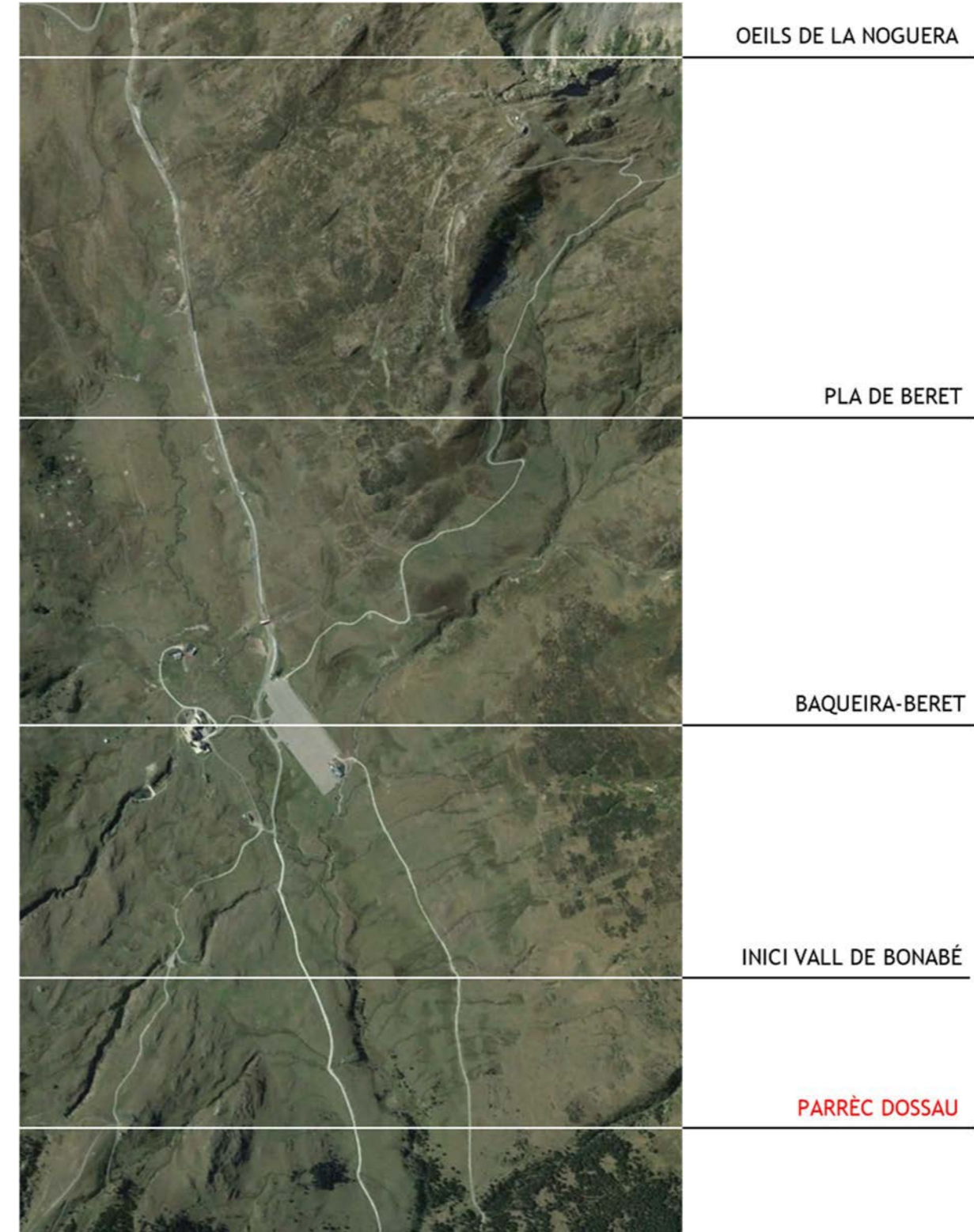
Nucli de Beret a la dreta i parrèc del Dossau al final del camí

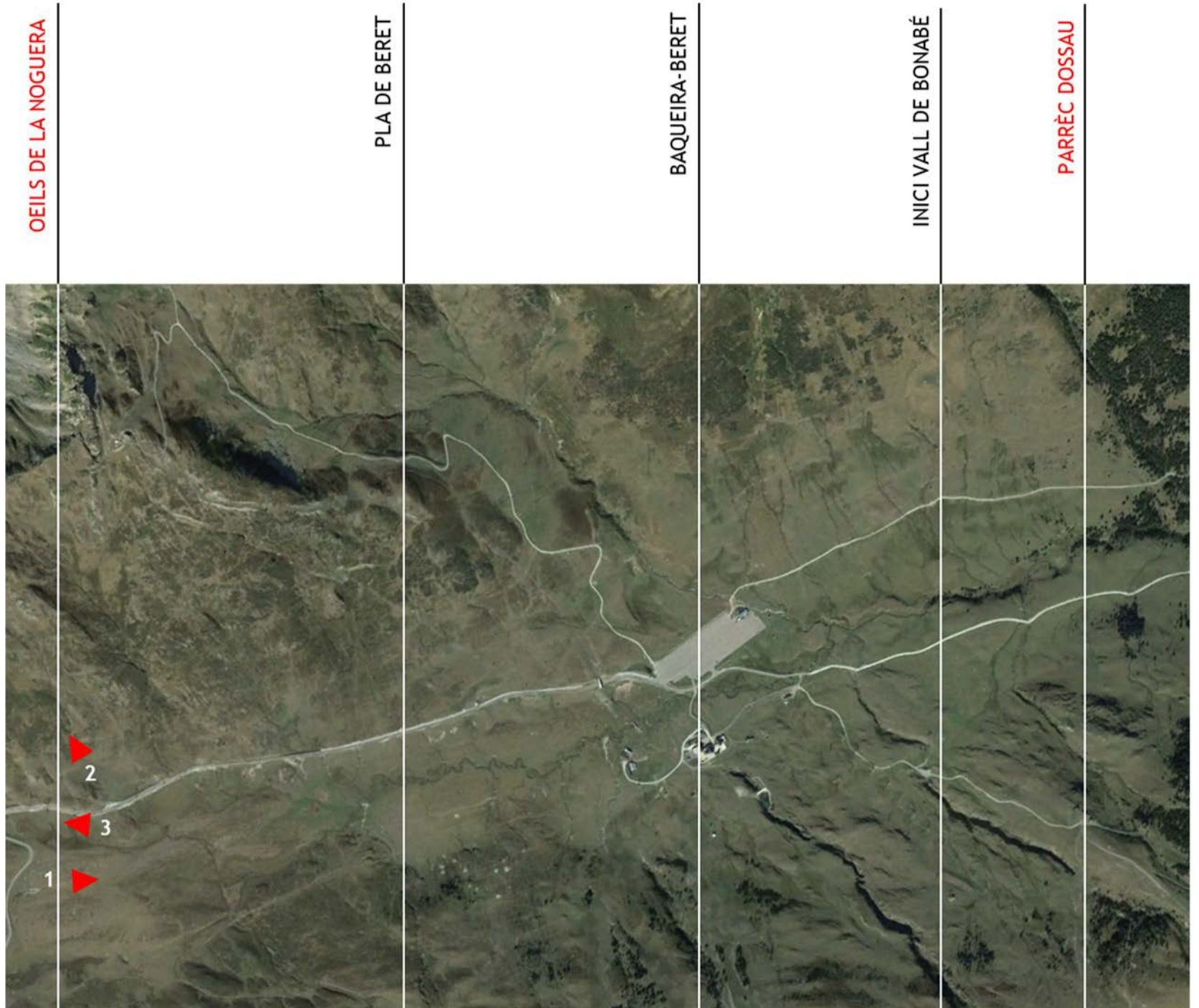
Estructuralment l'àmbit es pot caracteritzar per la presència de:

- Vessants de muntanya. Aquests àmbits davallen des de les carenes fins el fons de vall, principalment són prats.
- Rierols afluents del Riu Noguera Pallaresa, com l'Audeth, i el de Beret, que prenen un especial configuració a les mulleres que recorren el pla.
- Els boscos que davallen cobrint els tancaments de la vall delimitant l'àmbit de pastures.

En les següents figures es mostren imatges que caracteritzen el paisatge del Pla de Beret, des del naixement del riu Noguera Pallaresa, a la baixada cap a Bonabé, amb elements que, a més del suport, han anat configurat el paisatge.

El parrèc del Dossau estaria associat al paisatge del Pla de Beret, ja en el seu fons escènic.





1 EL NAIXEMENT DE LA NOGUERA PALLARESA, JUNTAMENT AMB ELS OIELS DEL GARONA, DONEN CARÀCTER A AQUESTA VALL, QUE ÉS DIVISÒRIA D'AIGÜES DE LA CONCA DE L'EBRE I LA CONCA DEL GARONA.



2 DES DEL PLA DE BERET, CAP A L'OEST, ÉS VISIBLE EN L'HORIZZÓ TOT EL MASSÍS DE LA MALADETA. LA VALL ES TALLA DE COP SEGUINT LA CONCA DEL RIU MALO, QUE ÉS L'INICI DEL GARONA.



3 CAP A L'EST, SEGUINT LA VALL DE LA NOGUERA PALLARESA, ÉS DES D'ON LA VALL PREN LA SEVA MÀXIMA DIMENSIÓ. AL MIG LES MOLLERES, AL FONS ELS CIMS I EN UN MARGE SEMPRE LA CARRETERA.

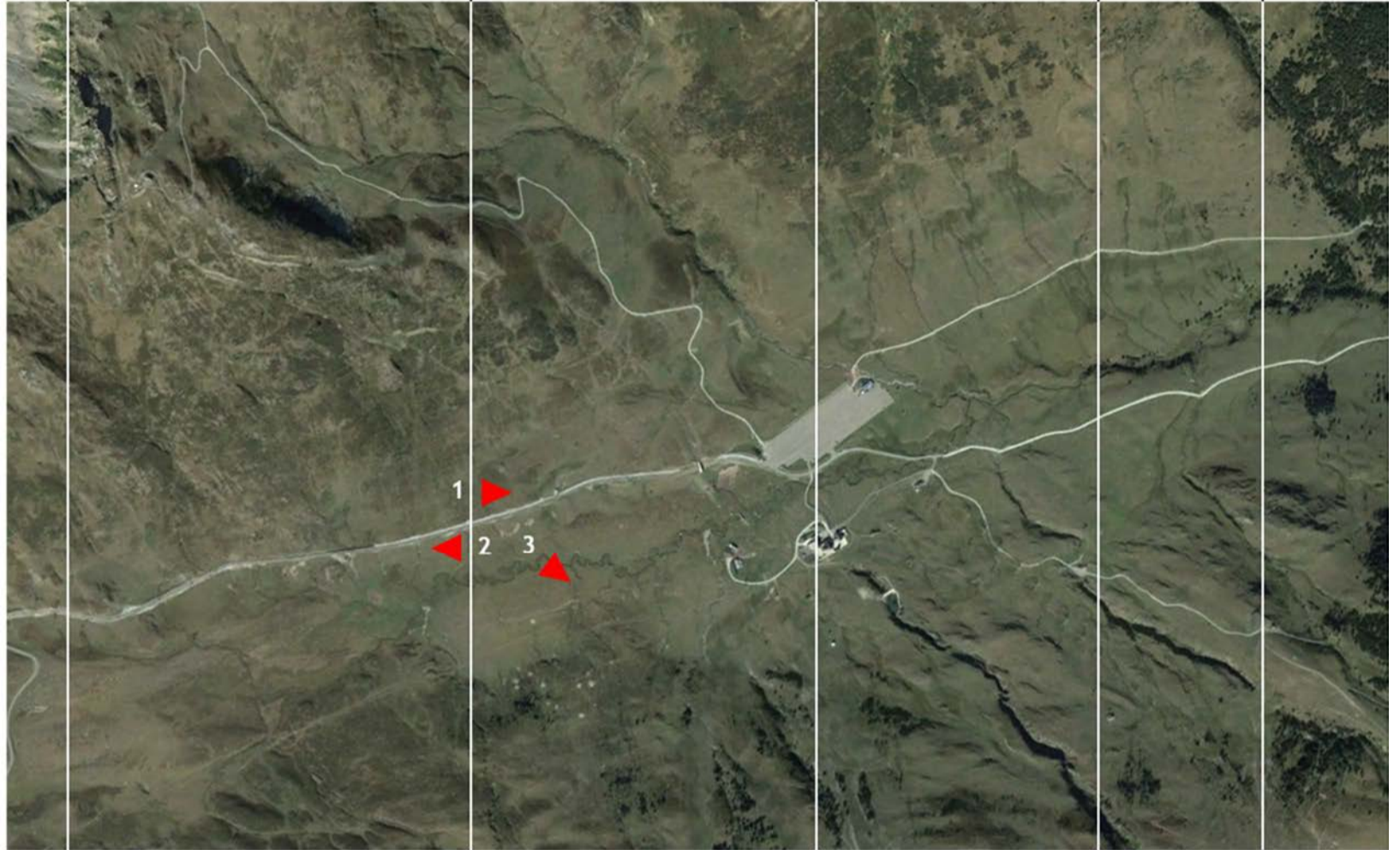
OEILS DE LA NOGUERA

PLA DE BERET

BAQUEIRA-BERET

INICI VALL DE BONABÉ

PARRÈC DOSSAU



A L'EST, LA VALL DE LA NOGUERA PALLARESA AGAFA TOTA LA SEVA DIMENSIÓ. AL MIG LES MOLLERES, AL FONS ELS CIMS I EN UN MARGE SEMPRE ES MANTÉ LA CARRETERA.

A L'HIVERN, EN AQUESTS ESPAIS CENTRALS L'ACTIVITAT D'ESQUÍ ES LIMITA AL CIRCUIT DE FONS. A L'ESTIU, ELS USOS TRADICIONALS SÓN ELS QUE CAPITALITZEN EL PAISATGE, COMBINAT AMB ELS VISITANTS. AL FONS L'ESTACIÓ D'ESQUÍ PERD LA CENTRALITAT.

DES DEL PLA DE BERET, CAP A L'OEST, ÉS VISIBLE EN L'HORIZZÓ TOT EL MASSÍS DE LA MALADETA. LA VALL EN AQUEST PUNT MOSTRA, JUNTAMENT AMB EL REFUGI, EL SEU CARÀCTER ALPÍ.

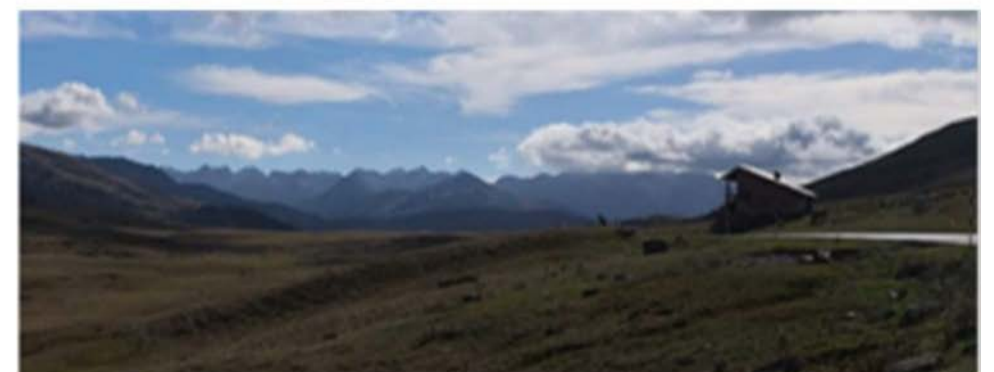
1



2



3





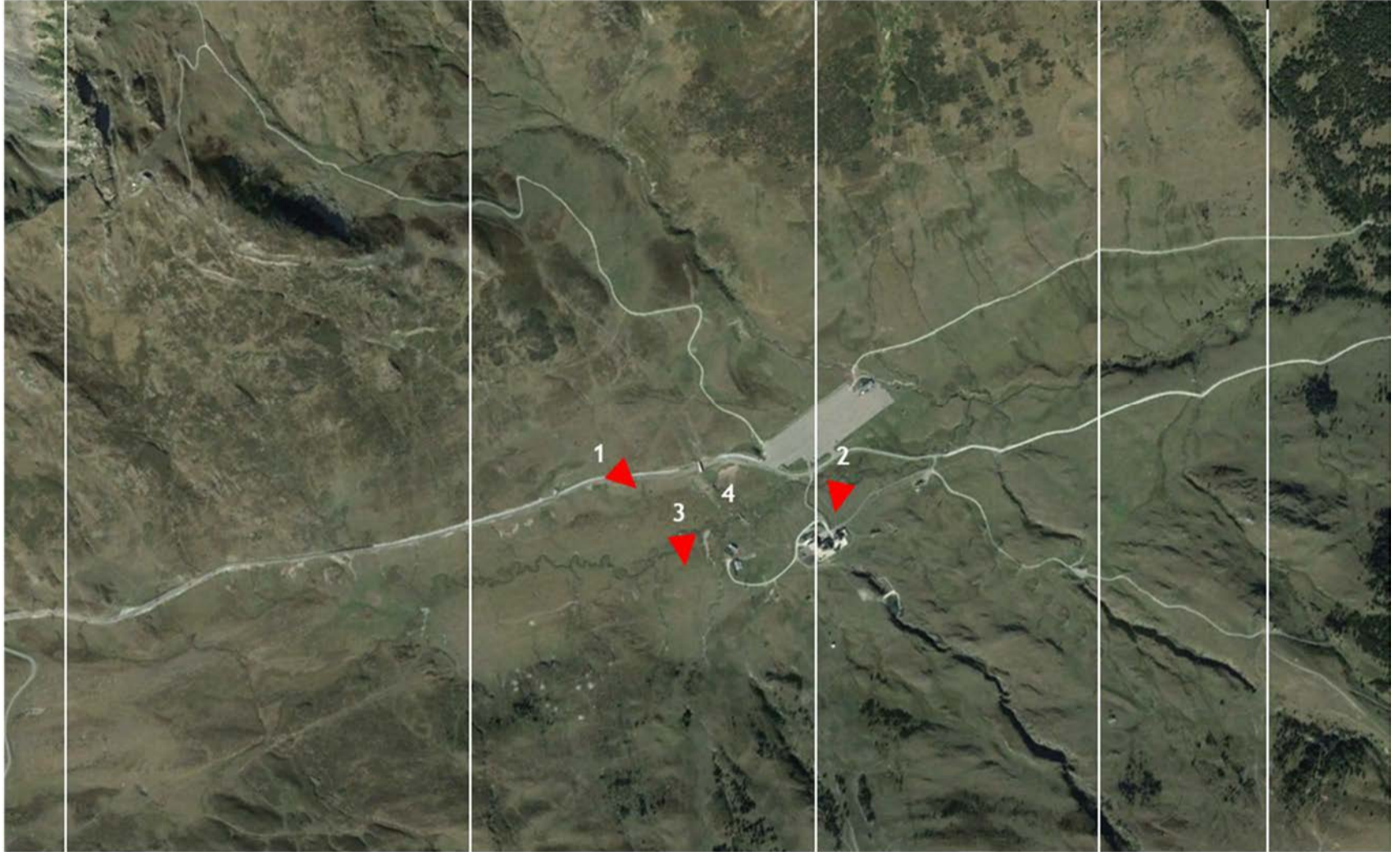
OEILS DE LA NOGUERA

PLA DE BERET

BAQUEIRA-BERET

INICI VALL DE BONABÉ

PARRÈC DOSSAU



1



2



3



L'ACTIVITAT D'HIVERN MANTÉ INFRAESTRUCTURES I INSTAL·LACIONS A L'ESTIU, QUE S'HAN DE DEFINIR TAMBÉ, ESPECIALMENT PER AQUEST PERÍODE JA QUE PER LA SEVA INACTIVITAT ELS FA ESTRANYS.

4



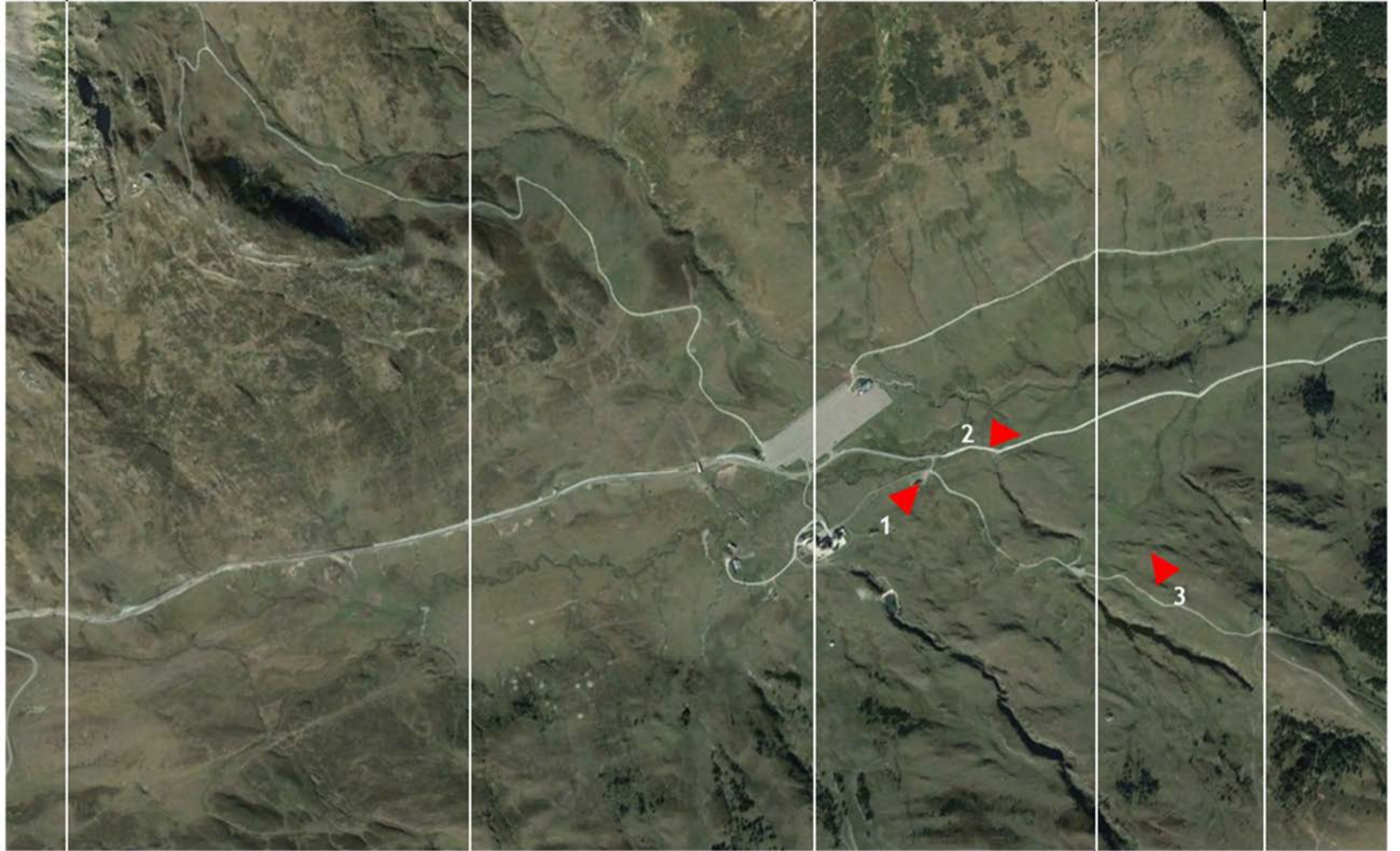
OEILS DE LA NOGUERA

PLA DE BERET

BAQUEIRA-BERET

INICI VALL DE BONABÉ

PARRÈC DOSSAU



1

UN COP CREUAT EL RIU, EL PAISATGE CANVIA I LA CARRETERA ES TORNA CAMÍ



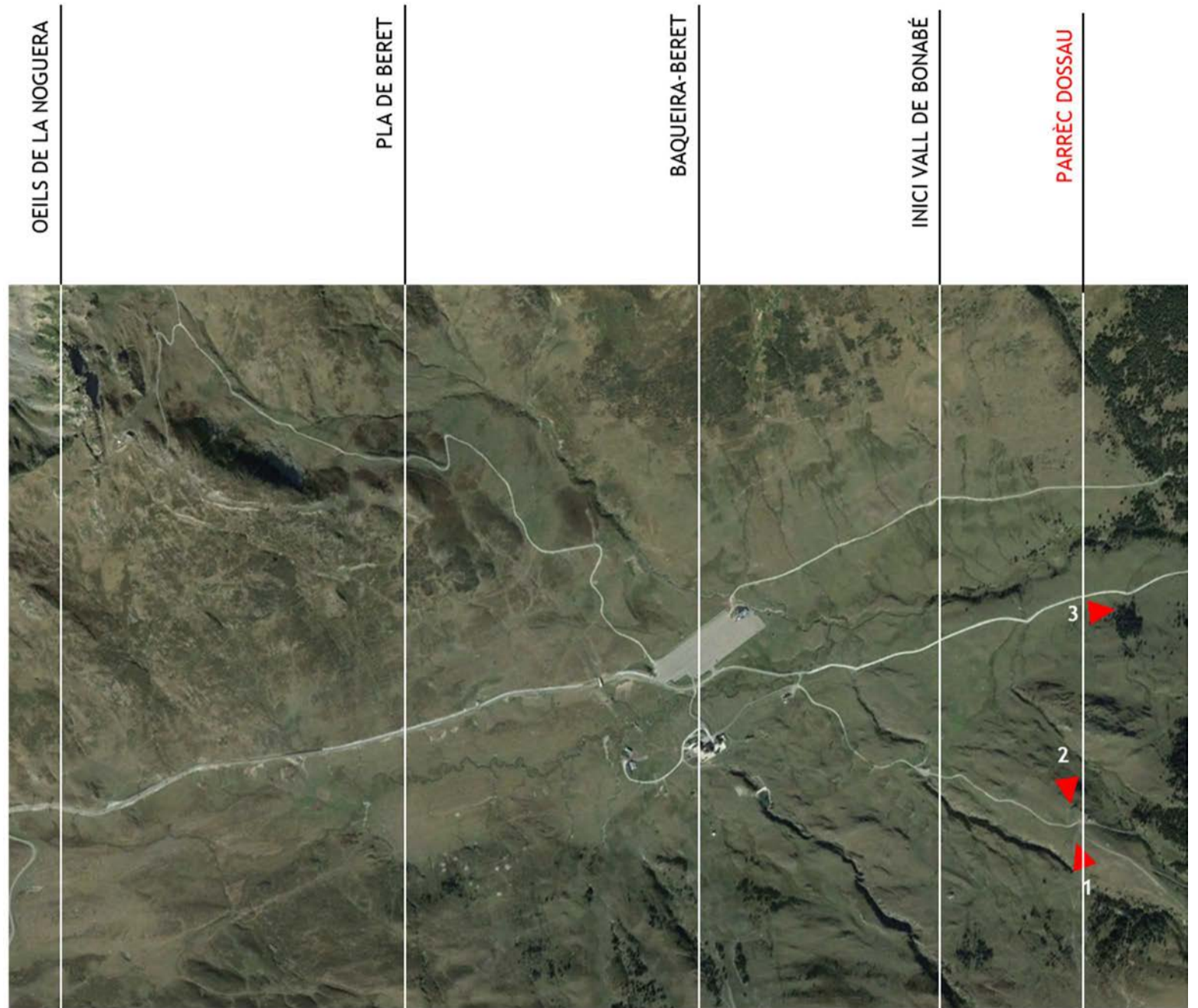
2

EL TERRENY FA MÉS PENDENT I EL RELLEU ÉS MÉS ONDULAT. ES PERD LA SENSACIÓ DE PLA BAIXANT JA CAP AL PALLARS.



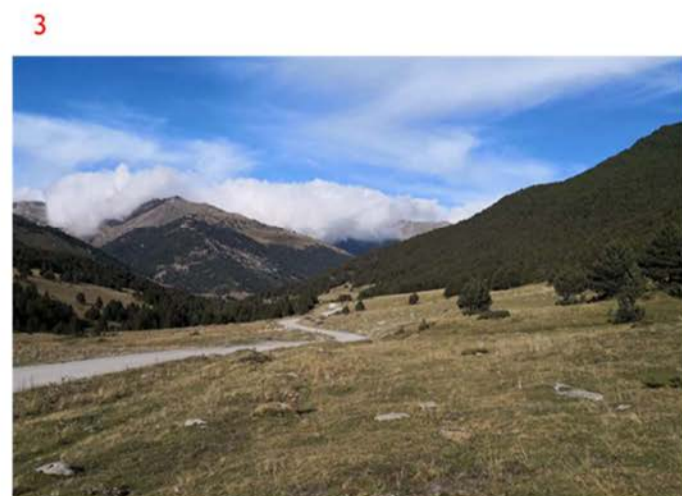
3

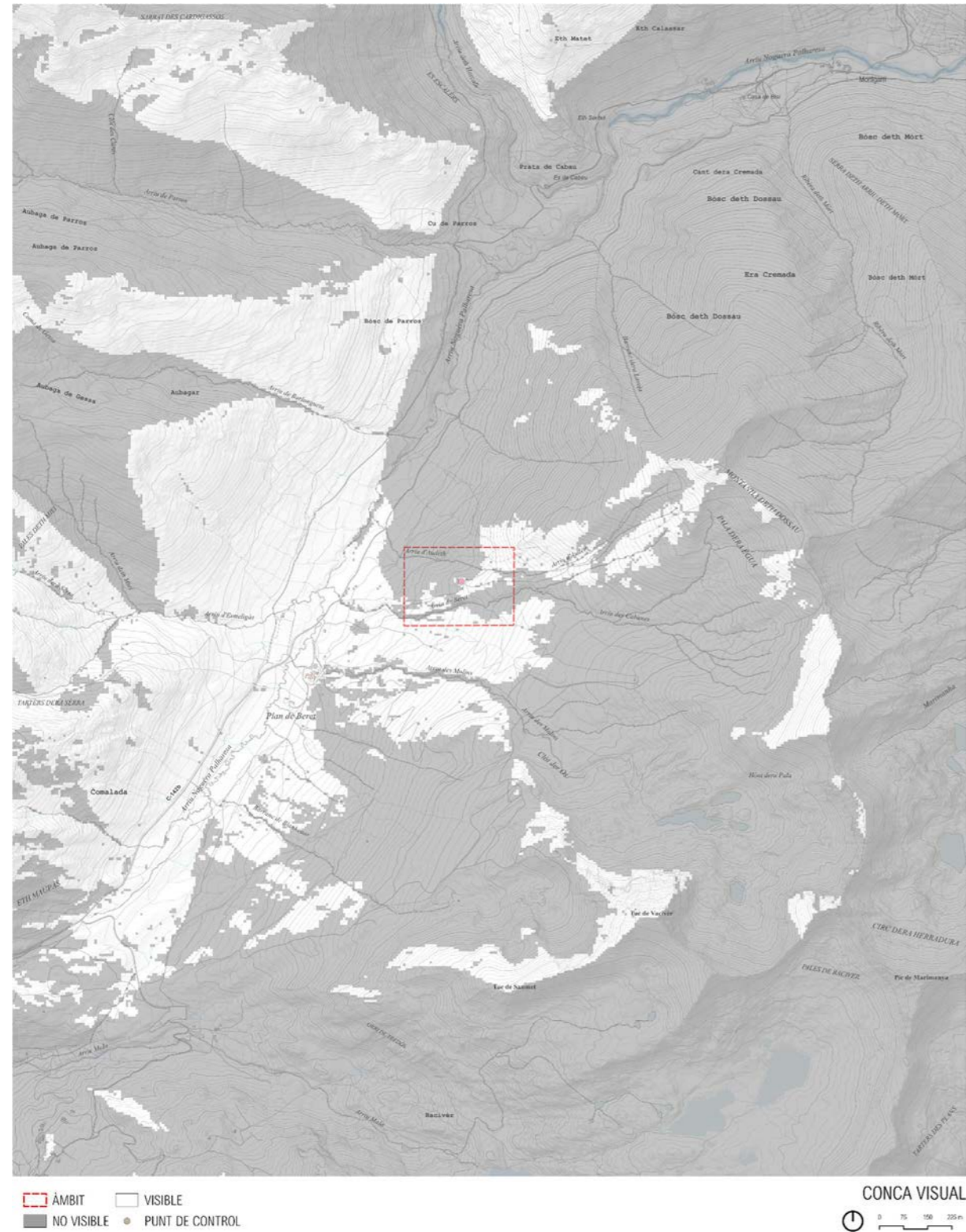
DES D'UNA ALÇADA ES POT VEURE LA BASSA D'EMMAGATZEMATGE D'AIGUA PER A LA PRODUCCIÓ DE NEU A LA ZONA DE BERET.



LA ZONA D'ACTUACIÓ ES TRACTA DEL PÀRREC DE DOSSAU, UNA CAFETERIA QUE ES TROBA A L'ESTACIÓ D'ESQUÍ DE BAQUEIRA-BERET.

PAISATGE ALPÍ, DE PRATS DE PÈL CANÍ I BOSCOS DE PI NEGRE, I LA NOGUERA PALLARESA A L'EIX DE LA VALL. ÉS UN CAMÍ EXTREMADAMENT FREQUENT, D'ACCÉS A MONTGARRI I AL PALLARS.





#### 4.1.2 Anàlisi de la visibilitat

L'anàlisi de conques visuals és una eina que permet identificar quins sectors del territori són visibles des d'un punt determinat (és a dir, la conca visual d'aquell punt). Això permet avaluar quins elements o unitats del paisatge són més visibles i, per tant, si una actuació o canvi en el paisatge serà més perceptible visualment o menys. L'anàlisi s'efectua mitjançant tècniques de sistemes d'informació geogràfica (SIG), de manera que es calcula la conca visual de diversos punts, o de recorreguts, de tal manera que s'obté un plànol de zones visibles i d'altres no visibles.

La visibilitat del conjunt dependrà de quins punts es seleccionin per obtenir-ne la conca visual. El criteri habitualment utilitzat és escollir els punts o camins panoràmics (per tant, els que previsiblement tindran conques més grans) i els punts o camins molt transitats (assumint que el grau d'impacte visual d'una transformació del paisatge serà més gran com més elevat sigui el nombre de persones que el perceben).

Per determinar les conques visuals des d'on és visible la zona del projecte s'ha calculat la conca visual des d'un punt situat al centre de la nova implantació. S'ha calculat la conca visual mitjançant el programari de QGIS.

Amb l'anàlisi de conques visuals es pot determinar que l'àmbit del projecte és visible des de les zones amb colors més clars que mostren les zones més visibles, mentre que els colors més foscos mostren les zones menys visibles.

La nova implantació serà visible, principalment, des de cotes més baixes situades en el Pla de Beret. També serà visible des del vessant oposat de la vall, concretament, el vessant sud-est de la Serra de Comalada.

Tot i així, al ser una instal·lació molt rasant que no sobresurt en excés, s'integra molt bé en el paisatge donat que es troba propera a altres elements construïts de la pròpia estació d'esquí com el remuntador de Dossau.



Vistes de la cafeteria actual des del Pla de Beret.





## 4.2 VISIÓ INTEGRAL DEL PROJECTE

### 4.2.1 Estat actual

La zona d'estudi està situada a 1.970 m., i ocupa una superfície aproximada de 200 m<sup>2</sup>, i es troba al Sector Beret , de l'estació d'esquí de Baqueira - Beret, al terme municipal de Naut Aran, a la comarca de la Vall d'Aran.



Àmbit del projecte

El parrèc actual es situa a uns cinquanta metres de l'inici de l'antic telecadira del Dossau, que va ser substituït l'any 2022 per un, de nova generació, que arrenca més avall, ja en el pla, a uns 500 metres de l'emplaçament actual.

Aquest telecadira actualment s'està desmantellant.

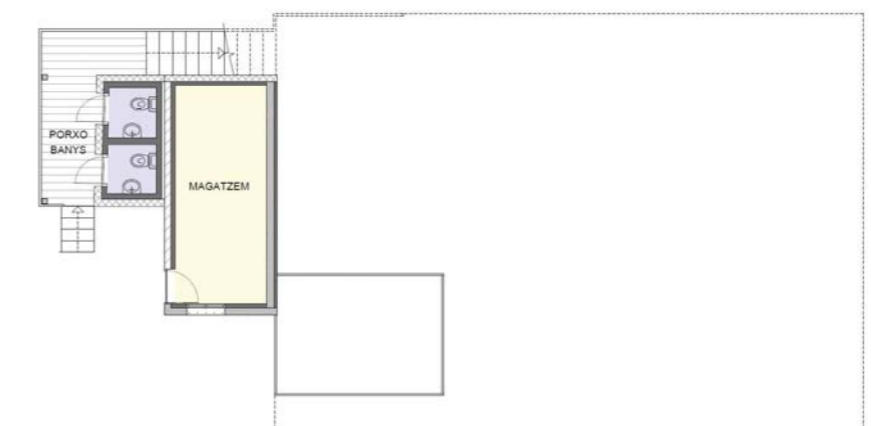
Les característiques bàsiques del parrèc actual s'exposen en la següent taula i figures:

#### ESTAT ACTUAL

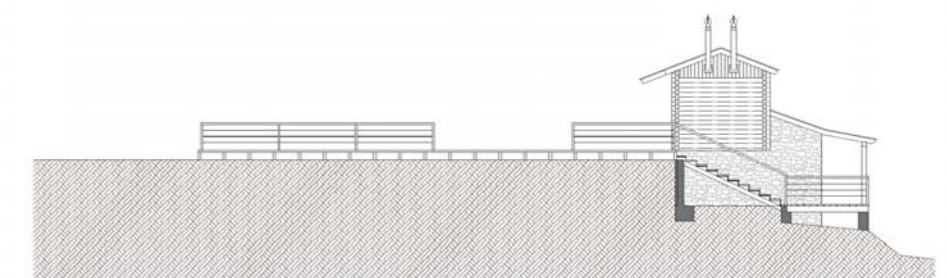
Descripció	Sup construïda (m <sup>2</sup> )	Sup. Terrassa (m <sup>2</sup> )
Planta Baixa (semi-soterrada)	29,94	
Planta primera	18,59	163,62
TOTAL		



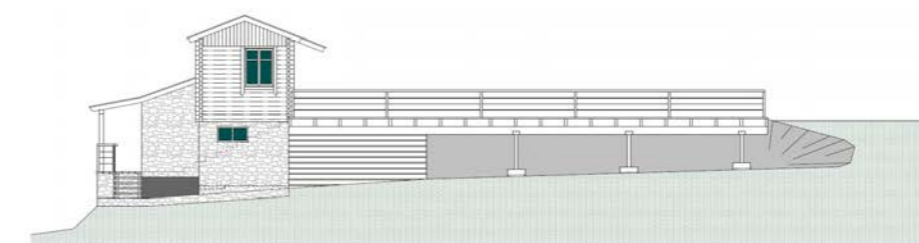
PLANTA PRIMERA



PLANTA BAIXA



ALÇAT EST



ALÇAT OEST



Cafeteria i terrassa del Parrèc de Dossau



Lavabos i cuina, on es mostra la doble alçada de l'edifici vist de la façana orientada a la vall.



Aresta de la terrassa en relació a la vall on es veu la bassa de Beret i l'aparcament

#### 4.2.2 Proposta

En aquest projecte es proposa canviar aquesta estructura actual per una altre que ofereixi un millor servei als visitants. Conservant, en tots els casos, els volums, la disposició i els materials actuals. La superfície de terrassa amb prou feines augmenta, però la mida de la cuina s'incrementa i el porxo per a l'atenció exterior dels clients guanya dimensió i protecció a la intempèrie.

El canvi principal és dona en la planta baixa. La qual es canviarà per a una millor aprofitació de l'espai. Com ja s'ha esmentat, actualment a la planta baixa només hi ha els lavabos, i en la resta de la zona que queda sota la terrassa no se'n aprofita l'espai.

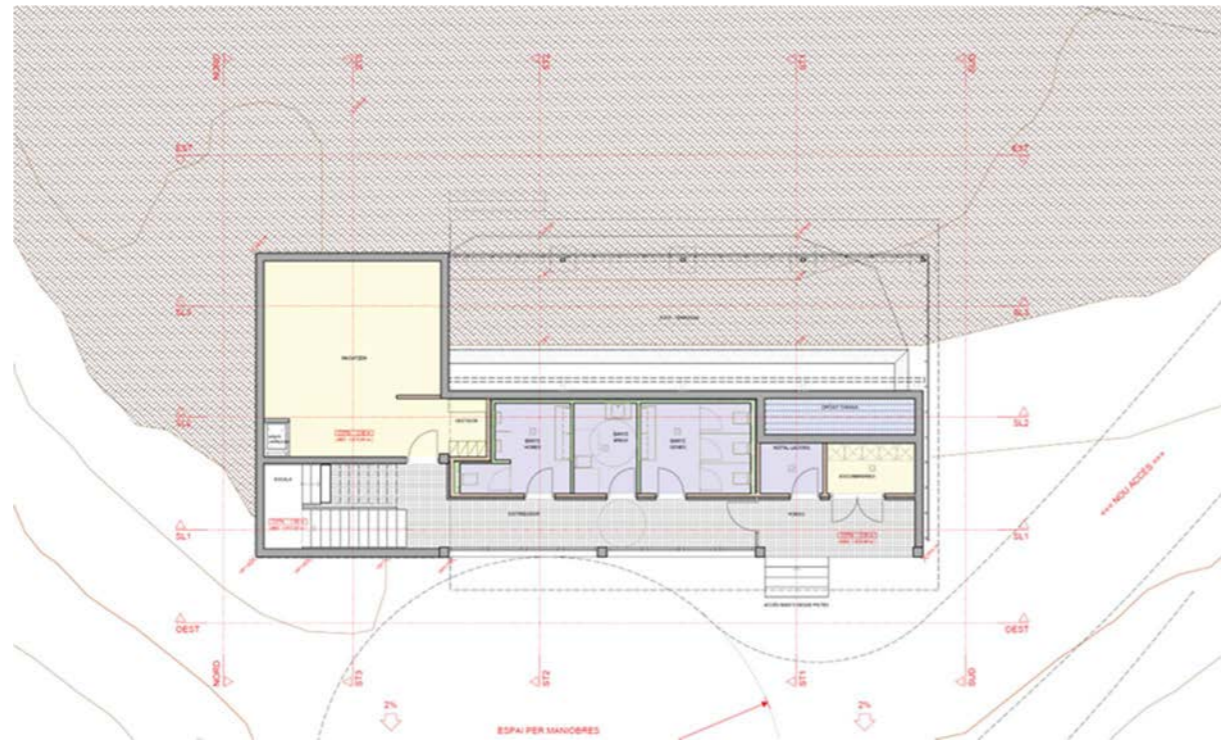
Aquest projecte, proposa reubicar i millorar els lavabos, crear un petit vestidor, una sala per a les escombraries, el dipòsit d'aigua i un magatzem, que està ubicat on es trobaven els antics lavabos, just a sota de la cafeteria.

A més a més, l'escala que connecta els banys amb la terrassa de la planta superior passa a ser interior, per protegir-la de la intempèrie, mantenint l'accés lliure de neu al hivern.

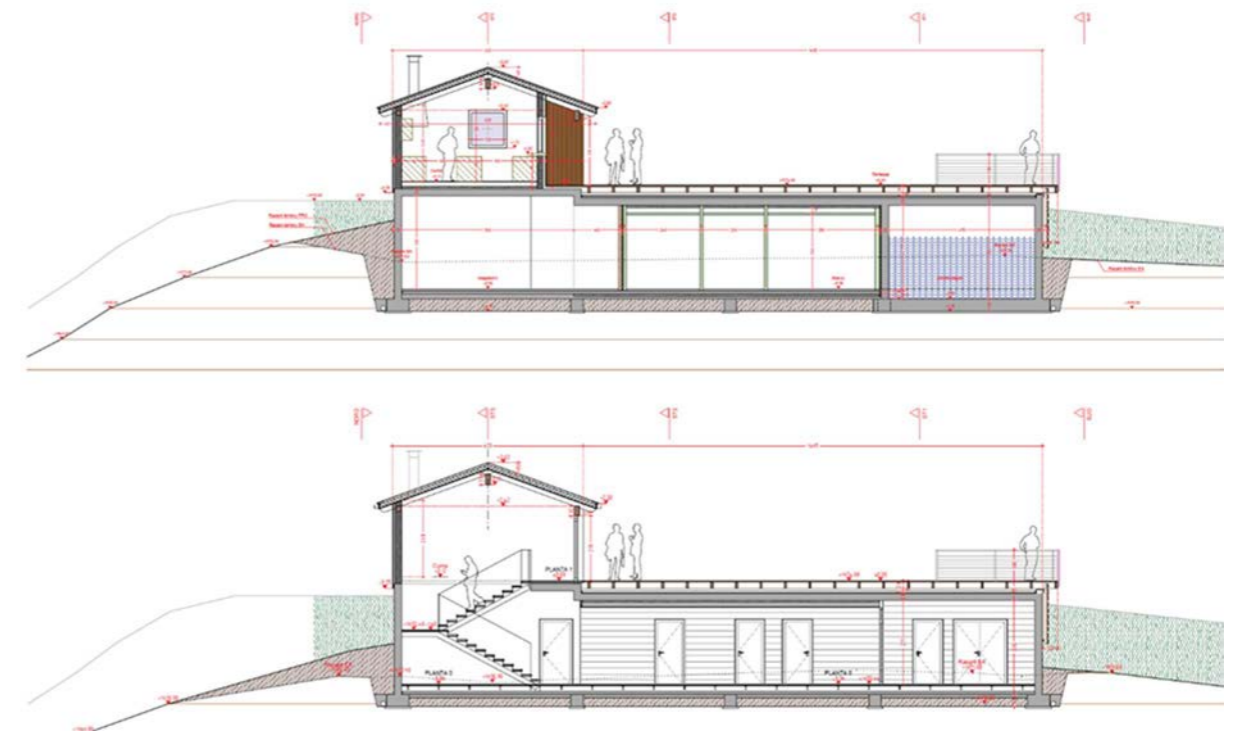
La planta primera és on es trobarà la cafeteria i la terrassa, igual que en l'actualitat. La part més gran de aquesta planta correspon a la terrassa exterior.

Per altra banda la proposta es desplaça 20m de la construcció actual amb una circumferència de 7,50m de radi des de la cota 1.970. Aquesta reubicació ha estat possible gràcies a la recent substitució (realitzada l'any 2022) del telecadira TS Dossau per una instal·lació més moderna, un telecadira de nova generació (TSD), amb una estació inferior situada a només 500 metres de distància, cap avall de la muntanya. La preexistent estació inferior del telecadira original ha estat desmuntada, obrint la possibilitat de seleccionar la ubicació més idònia per a les noves instal·lacions sense restriccions. En paral·lel a la construcció del nou telecadira, les estructures antigues seran enderrocades per tal de donar pas a les noves instal·lacions.

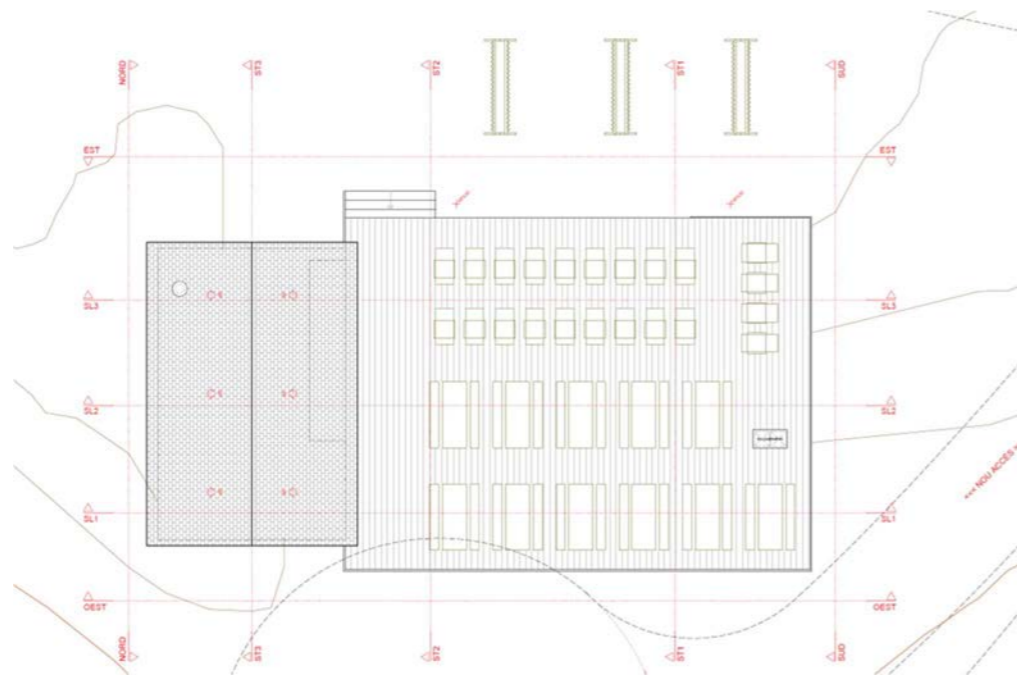




Planta baixa.

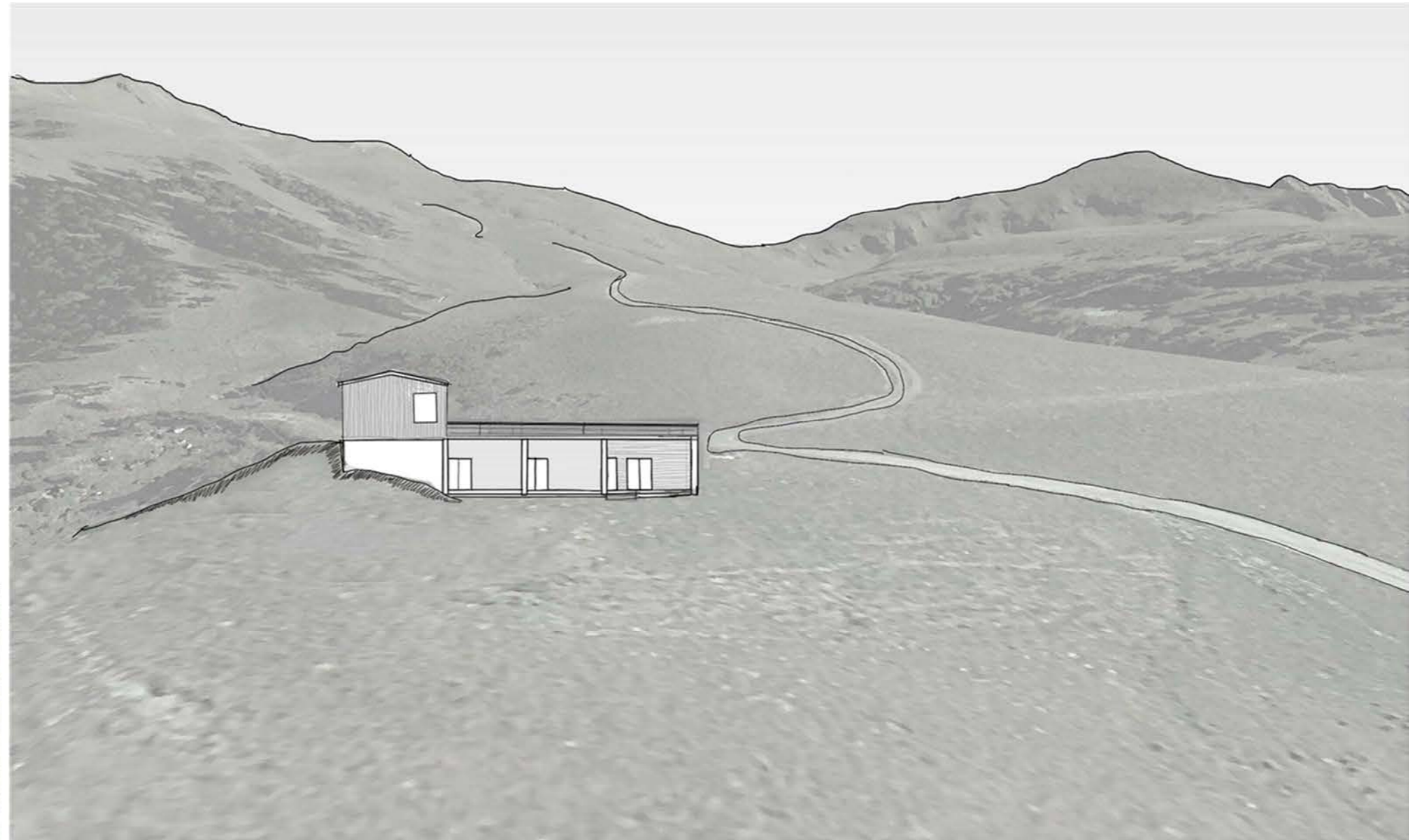


Seccions longitudinals.

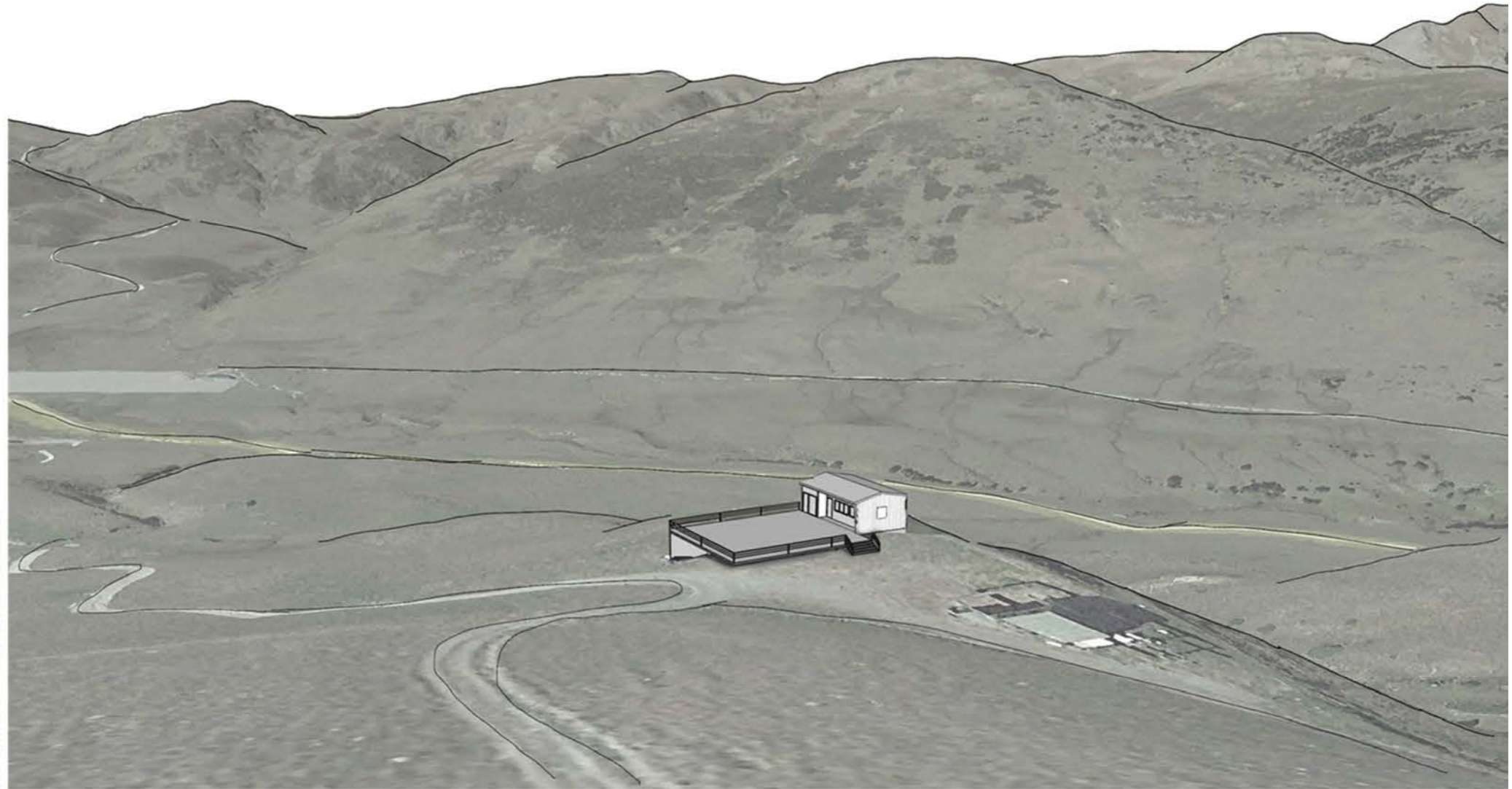


Planta coberta.





Imatge esquemàtica de la proposta.



Imatge esquemàtica de la proposta.

## 5. ESTRATÈGIA, CRITERIS I MESURES D'INTEGRACIÓ

### 5.1 ESTRATÈGIES

La cafeteria del Parrèc de Dossau es situa en una zona de pendent, concretament en els contraforts de la Montanha deth Dossau.

La proposta de la nova cafeteria té unes dimensions semblants a les de la cafeteria actual.

Les estratègies estructurals d'integració de l'edificació amb l'entorn són:

- Adaptar l'edificació a l'orografia existent.
- Demolició i restauració del parrèc actual, i restauració de la superfície generada.
- Organització de les obres per a limitar l'ocupació.
- Utilització de materials i elements propis de la zona per assegurar una correcta integració
- Reutilització de materials
- Protecció de la qualitat de les aigües
- Protecció lluminosa

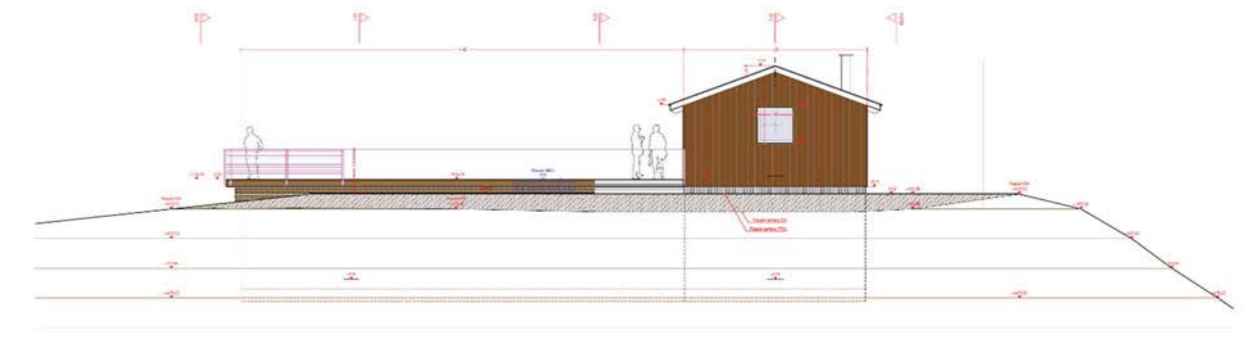
#### 5.1.1 Adaptar el projecte a l'orografia existent i a la seva visibilitat

L'actual proposta se desplaçada 20 m de la construcció actual, per tal de allunyar-lo de la topografia més accidentada, això fa que el edifici s'insereix millor en la topografia de l'àmbit, generant una millor integració en l'entorn i reduint la visibilitat des del Pla de Beret.

La proposta d'un nou emplaçament ve motivat per criteris lligats al paisatge, a la posició de dominància de l'emplaçament actual, i per tant més visible des de la vall, i per l'adaptació topogràfica retirant-la de la coma actual, que li confereix aquest posició dominant i rellevància.

La terrassa del edifici és una estructura molt rasant, i no sobresurt en excés. L'únic element que sobresurt és l'edificació de la cafeteria, la qual té unes dimensions petites (6,00 x 9,20 m) i un alçada de 3,83 m des de el nivell de la terrassa.

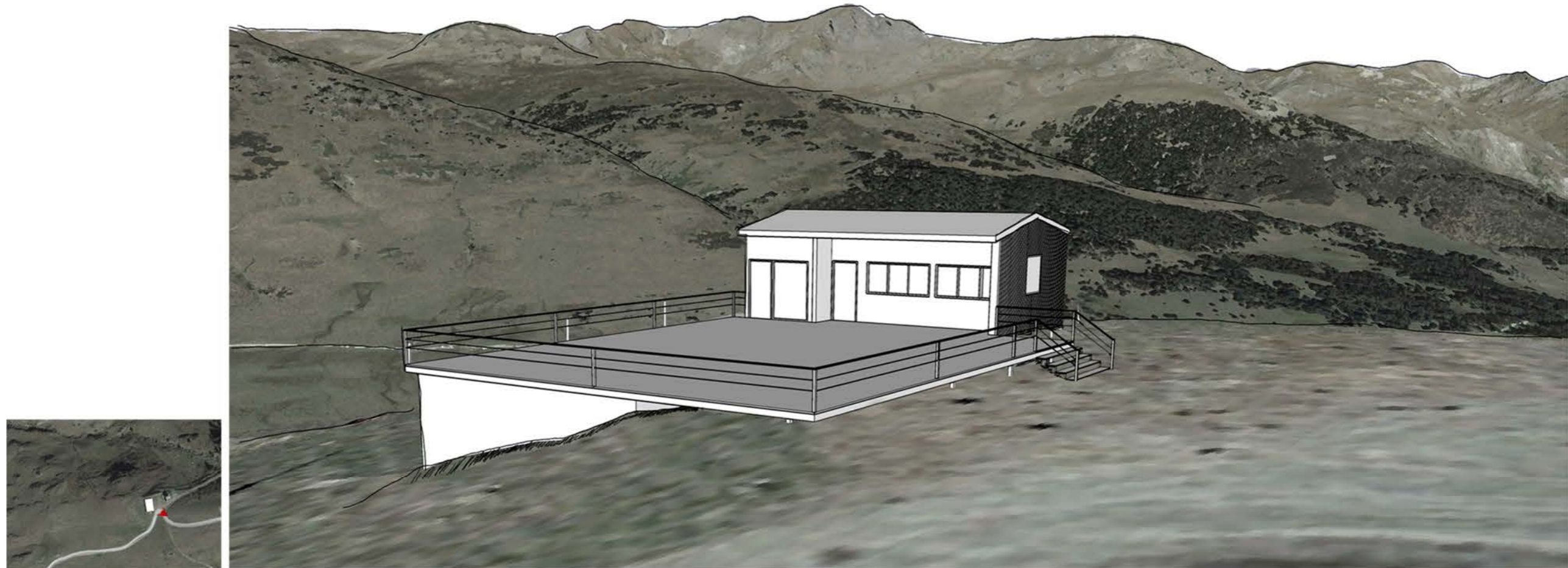
Millora els serveis i les instal·lacions de la planta baixa, implica que la cota on es troba la terrassa actual augmenti, deixant una planta baixa amb una alçada de 3,55 m des de la rasant del terreny en la cota +1970.14. Tot i així, no tindrà un gran impacte visual donat que es troba a sota la projecció de la terrassa, i per tot dos costats el desnivell del terreny acompanya la inserció del edifici.

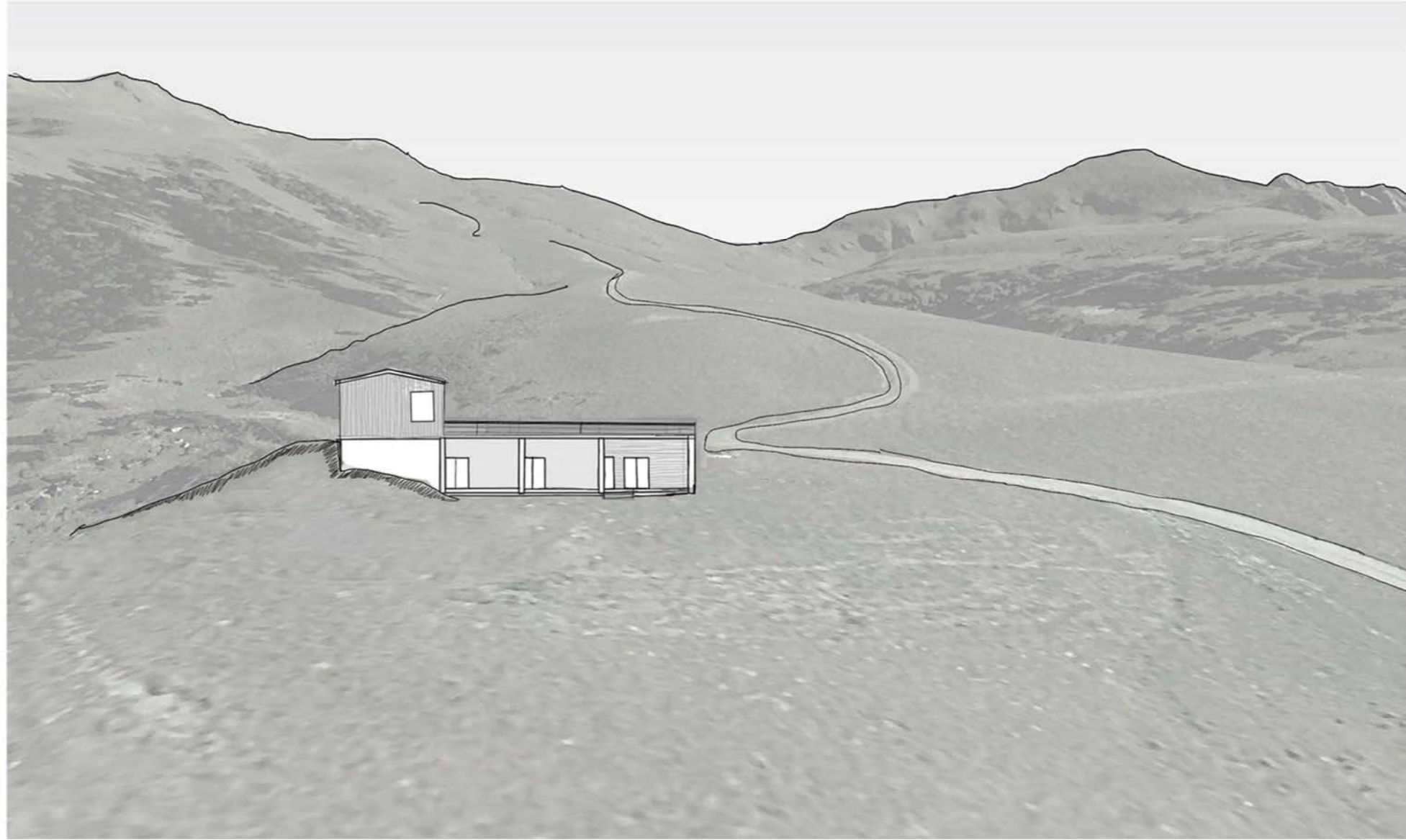


Alçat est i alçat oest.



Imatges de la proposta







### 5.1.2 Restauració de l'àmbit d'implantació de la cafeteria actual

El desplaçament del nou parrèc comporta la necessitat de la restauració de la superfície actual, restituint el prat existent.

D'aquesta manera es manté com a únic element la nova edificació que des d'un punt de vista de proposta té molta similitud amb l'actual.

Per la restitució dels terrenys es preveu:

- Demolició i retirada, reaprofitament i gestió de tots els residus generats.
- Reperfilat del terreny deixant la topografia com el prat original, pel que es faran servir els 280 m<sup>3</sup> de terres procedents de l'excavació del nou parrèc.
- Aportació i estesa de terra vegetal
- Hidrosembra.

### 5.1.3 Organització de l'obra per limitar l'ocupació

Per tal d'evitar al màxim les ocupacions, i derivat de la necessitat de restaurar l'espai avui ocupat per la cafeteria es preveurà:

- Iniciar les obres amb el decapatge de la zona de la nova implantació generant una superfície plana d'instal·lacions per iniciar les obres de demolició.
- Prosseguir les obres amb la demolició i reperfilat de la cafeteria actual, fins a deixar el terreny a la topografia de restauració, mantenint en coronació una zona plana per la zona d'instal·lacions auxiliars de construcció
- Traslladar les ocupacions temporals en aquesta zona
- Construcció de nou edifici.
- Restauració de la zona d'ocupació temporal amb:
  - Reperfilat final.
  - Aportació i estesa de terra vegetal
  - Sembrar / Hidrosembra.
- Desmantellament de la senyalització i finalització de les obres.

### 5.1.4 Utilització de materials per a l'integració al paisatge

La utilització de materials adequats i de games cromàtiques concretes és un aspecte molt important per afavorir la integració paisatgística.

En aquest context, a l'entorn de l'edifici existent, així com a l'arquitectura tradicional de la vall, destaquen un conjunt de materials com la pedra i la fusta a façanes, o la pissarra per les teulades.

La nova cafeteria hauran de vestir-se d'aquests materials per afavorir la seva integració amb l'entorn. La pissarra per les cobertes, la pedra per les estructures principal i la fusta pels acabats. Amb el temps, l'envelliment de la pedra incrementarà la integració d'aquests materials.

MATERIALITAT



Materials per vestir el nou projecte.

Per integrar paisatgísticament l'edifici amb l'entorn, s'agafaran de referència elements constructius preexistents a l'entorn de l'estació de Baqueira Beret.

S'evitaran les façanes de vidre, per evitar col·lisions d'aus. Es col·locarà vidre únicament a les portes i finestres per deixar passar la entrada de llum. A les finestres de grans dimensions es col·locarà un revestiment de fustes que permeti l'entrada de llum però que funcioni de protecció per a les aus.

### 5.1.5 Reutilització de materials

L'existència de parrèc actual fa plantejar la possibilitat de la reutilització de materials per la nova obra. Els materials susceptibles de reaprofitar-se són:

- Terres vegetals de la nova implantació.
- Terres per la restauració del parrèc actual, i la seva restitució morfològica.
- Entarimat de fusta del parrèc actual, reaprofitant-lo per la nova instal·lació.
- Materials petris per a drenatges o bases del nou edifici.
- Tots els materials, així com terres que s'aprofitin d'un àmbit a l'altre comporta una reducció important d'emissions, i per tant una reducció de la petjada de la nova edificació.

### 5.1.6 Protecció lumínica

L'àmbit de projecte correspon a una zona de protecció alta (E2), segons el Mapa de la protecció envers la contaminació lumínica a Catalunya. En tot cas, per evitar contaminació lluminosa en un entorn, proper a XN2000, i sense focus de contaminació, i per tant atenent la vulnerabilitat de la zona, la il·luminació exterior es recomana complir nivells de E1, i per tant complir les condicions següents:

a) Tipus de làmpades:

Les làmpades han de ser de vapor de sodi o tipus LED PC-Ambre (làmpades tipus I segons definició de l'apartat 1 de l'Annex 2 del Decret 190/2015, de 25 d'agost). S'admeten sistemes de filtratge de la radiació que permetin arribar a les característiques anteriors

b) El percentatge màxim del flux d'hemisferi superior instal·lat dels llums ha de ser com a màxim de l'1%.

c) El nivell màxim d'il·luminació intrusa fora del recinte de l'activitat ha de ser el fixat a la taula següent, en funció de l'horari d'ús i de la zona de protecció envers la contaminació lumínica sobre la que tingui incidència :

Zona de protecció	Il·luminació intrusa (lux) Horari de vespre
E1	2

Zona de protecció	Il·luminació intrusa (lux) Horari de nit
E1	1

d) La instal·lació d'il·luminació exterior ha de romandre apagada a partir de les 23:00h en horari d'hivern i de les 0:00h en horari d'estiu, excepte per raons de seguretat a la ciutadania, suficientment justificades.

## 5.2 RESTAURACIÓ GENERAL DE L'ÀMBIT

A més de les mesures proposades de disseny del projecte, es defineixen una sèrie de mesures que han de finalitzar la integració paisatgística de l'edifici de la cafeteria, en aquest entorn tan sensible.

La mesura correctora principal és la restauració de les superfícies alterades

### RESTAURACIÓ MORFOLÒGICA

La nova situació del parrèc permet una millor adaptació morfològica de l'edificació.

Alhora el canvi d'ubicació comporta la demolició del parrèc actual, i per tant la restitució dels terrenys al seu estat original.

Com estratègia general es portarà a terme:

- Compensació de terres, concretament utilitzant els 280 m<sup>3</sup> d'excavació de la nova edificació per a la restauració morfològica de l'emplaçament actual.
- En el mateix sentit s'aprofitaran les terres vegetals decapades per a la restauració de la pell.
- Es realitzarà prèviament a l'inici de les obres el decapatge del 25 cm. de la terra vegetal, i s'abassegaran les terres en forma de cordons al límit de l'obra.
- Aportació i estesa de 25 cm. de terra vegetal, en les franges que limiten amb el terreny original.
- Es garantirà pendents i formes orgàniques del relleu amb el terreny original.
- En els marges es reperfilat el pendent amb perfils suaus garantint les entregues amb el terreny amb pendents màxims 1H:4V
- Hidrosembra d'espècies herbàcies, gramínies i lleguminoses:

### COMPOSICIÓ ESPECÍFICA DE LLAVORS (HD1)

Família	Espècie	%	gr/m <sup>2</sup> hidrosembra	% cobertura	Llavors / cm <sup>2</sup>
GRAMINIES	<i>Festuca arundinacea</i>	20	6	11,06	0,3
	<i>Lolium perenne</i>	35	10,5	19,35	0,6
	<i>Festuca rubra conmutata</i>	20	6	13,82	0,5
	<i>Festuca rubra 'rubra'</i>	15	4,5	11,85	0,5
LLEGUMINOSES	<i>Lotus corniculatus</i>	2	0,6	177,27	2,1
	<i>Trifolium repens</i>	4	1,2	177,27	2,5
	<i>Medicago sativa</i>	4	1,2	2,21	0,1
TOTAL			30,0	412,9	6,5

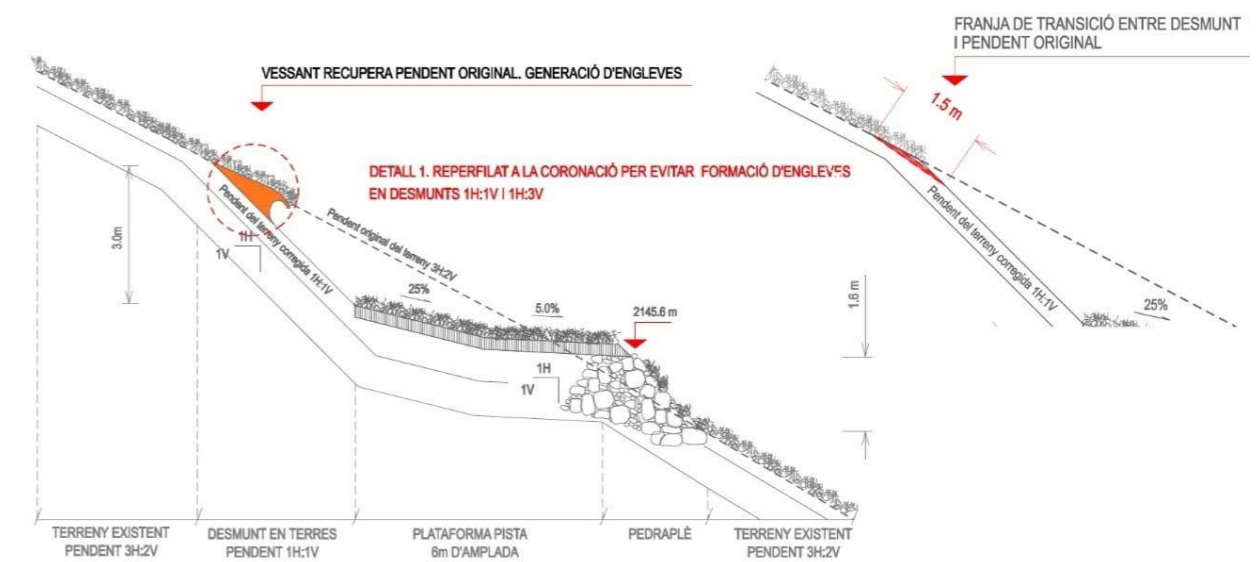
### DETALLS PER A LA MILLOR INTEGRACIÓ DE LES OBRES

Per a la millor integració de les obres es detallen algunes estratègies d'integració:

- Acabat de talussos
- Baixants i dissipadors d'energia, si son necessaris.
- Entregues de terrassa amb el terreny
- Acabats de pous de registre i arquetes d'instal·lacions soterrades.

### Acabat de talussos

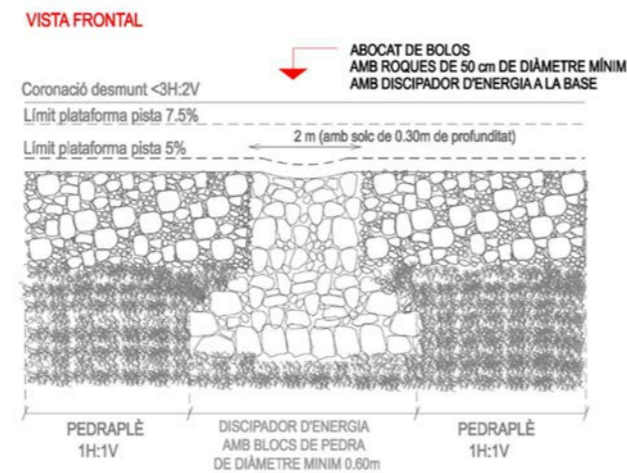
S'han d'adoptar mesures per evitar erosions remuntants i la formació d'engleves en els punts de trencament de pendent en la implantació de l'edifici, generant perfils sigmoideus entre la zona no alterada i la zona a restaurar, especialment en els trencaments de pendent més abruptes:



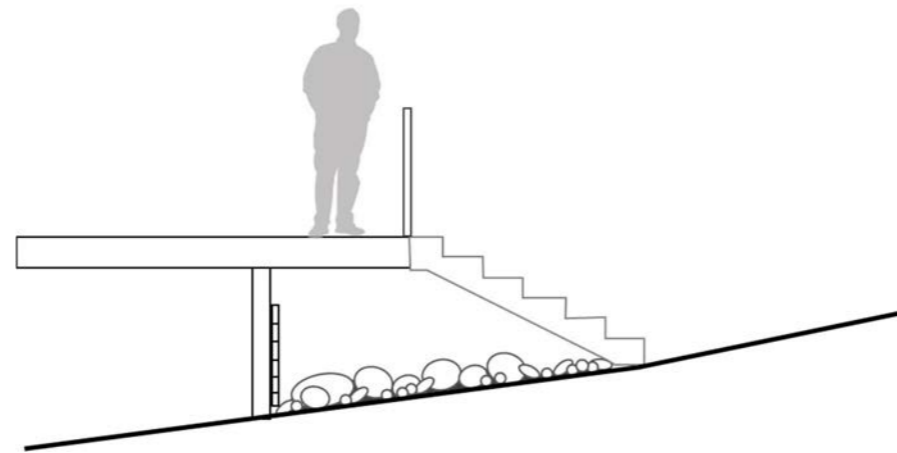
Mesures per evitar erosions de caràcter remuntant

**Baixants i dissipadors d'energia, si son necessaris**

En les descàrregues concentrades de drenatge, o l'encreuament de drenatges amb cabal ocasional, previ a la incorporació a la llera, es disposaran dissipadors d'energia, per evitar erosions en els marges i en les lleres.

**Entregues de la terrassa amb el terreny**

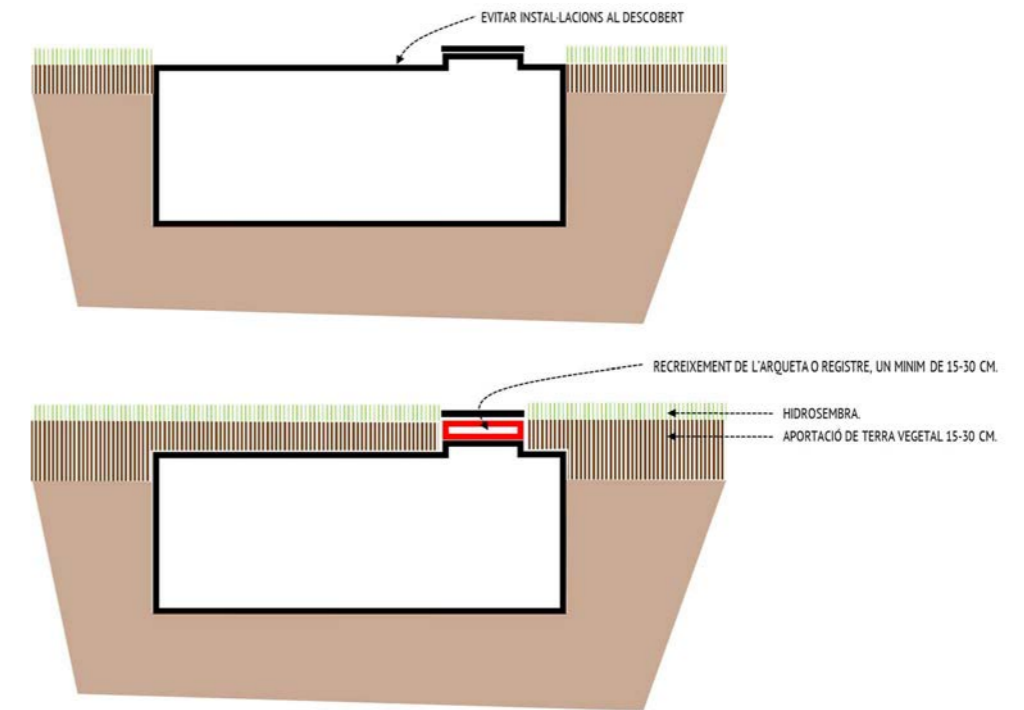
Aquelles zones que quedin sota el voladiu de la terrassa i no hi arribi a créixer la vegetació, es restauraran amb una capa de pedra o grava.



Restauració de les zones que queden sota el voladiu de la terrassa.

**Acabats de pous de registre i arquetes d'instal·lacions soterrades.**

En les entregues dels pous de registre de canalitzacions soterrades o arquetes de dipòsits soterrats, es resoldran les entregues amb el sòl quant aquest estigui en zones amb vegetació, incrementant l'alçada dels pous i arquetes per a permetre l'aportació de terra vegetal i la seva sembra fins a l'entrega del registre.



Millora de les boques de registre d'instal·lacions soterrades

**6. CONCLUSIONS**

L'àmbit del projecte es situa en uns terrenys que el planejament vigent de les NNSS de Naut Aran qualifica de Sòl No Urbanitzable, i és compatible amb l'ús previst lligat a l'estació d'esquí. També ho preveu el planejament territorial, que inclou aquest àmbit en sòl de protecció territorial i per tant dins el domini esquiable.

- El projecte millora la cafeteria del Pàrrec de Dossau, manté volums, la disposició i els materials utilitzats, amb una implantació més eficient per al funcionament de l'activitat.
- El Catàleg del Paisatge de la Unitat (Era Nauta Aran), determina les principals unitats del paisatge, i fa un especial èmfasi en la preservació dels patrons de paisatge on l'harmonia entre el medi construït i els espais oberts encara són un valor important i configurador del paisatge.
- L'anàlisi de les conques visuals determina que la visibilitat no és rellevant, donat que és una instal·lació molt rasant, i amb la nova situació, en una posició geomorfològica més enretirada del vessant i en un lloc més pla, perd dominància en el paisatge
- Amb les mesures proposades, d'integració, materials, i restauració, inclosos les d'impacte lumínic, la instal·lació s'integra en el paisatge sense efectes rellevants,

Per tot això, la nova cafeteria del Pàrrec de Dossau, en el nou emplaçament, i amb l'aplicació de les mesures proposades, genera un impacte paisatgístic compatible en l'entorn on s'allotja.