



**PLA ESPECIAL URBANISTIC**  
**PER A LA CONSTRUCCIÓ D'UN TELESQUÍ I LES SEVES PISTES ASSOCIADES AL SECTOR**  
**BLANHIBLAR.**  
**NAUT ARAN (VAL D'ARAN)"**

Naut Aran, febrer de 2024

## CRÈDITS

### **BAQUEIRA BERET**

Alex Bares León | enginyer industrial

Ramon Villuendas Palobart | enginyer industrial

Jonatan Lopez | enginyer tècnic forestal

Salvador Murillo Ferrer | arquitecte

### **IGREMAP SLP**

Ignasi Grau Roca | enginyer agrònom

Ricard Molina Castellà | enginyer de forest

Júlia Serrat | ambientòloga

Olga Perez | Biòloga

Nil Marlés | geògraf

Mariana Lessa | arquitecte

Candela Martínez Moya | administració

# ÍNDIX DE DOCUMENTS

- A. PLA ESPECIAL URBANÍSTIC
- B. PROJECTE BÀSIC TELEESQUÍ
- C. PROJECTE BÀSIC PISTES ASSOCIADES
- D. ESTUDI D'AVUACIÓ DE LA MOBILITAT GENERADA
- E. ESTUDI D'IMPACTE I INTEGRACIÓ PAISATGÍSTICA
- F. DOCUMENT AMBIENTAL
- E. ESTUDI D'AFECTACIONS AGRÀRIES

## ÍNDIX DEL PLA ESPECIAL URBANÍSTIC

1.	MEMÒRIA .....	5
1.1	ANTECEDENTS .....	5
1.2	OBJECTE .....	5
1.3	PROMOTOR.....	6
1.4	ÀMBIT I SITUACIÓ .....	6
1.5	CARACTERÍSTIQUES DEL TERRITORI I ESTAT ACTUAL .....	6
1.6	ESTRUCTURA DE LA PROPIETAT DEL SÒL .....	8
1.7	DETERMINACIONS DEL PLANEJAMENT VIGENT.....	8
1.8	DESCRIPCIÓ DE LA PROPOSTA .....	14
1.9	AVALUACIÓ AMBIENTAL .....	20
1.10	ESTUDI DE MOBILITAT .....	21
1.11	INTEGRACIÓ PAISATGÍSTICA .....	22
1.12	CONSERVACIÓ DEL PATRIMONI ARQUEOLÒGIC I PALEONTOLÒGIC.....	22
2.	NORMES REGULADORES .....	23
	TÍTOL I . DISPOSICIONS DE CARÀCTER GENERAL.....	23
	TÍTOL II. REGULACIÓ DE L'IMPLANTACIÓ DEL NOU REMUNTADOR I L'OBERTURA DE LES PISTES.....	25
	TÍTOL III. MESURES AMBIENTALS .....	27
	CAPÍTOL IV. MESURES DURANT LA CONSTRUCCIÓ .....	30
	CAPÍTOL VI. MESURES DURANT EL MANTENIMENT .....	32
3.	AVALUACIÓ ECONÒMICA I PLA D'ETAPES .....	33
4.	PLÀNOLS .....	36



# 1. MEMÒRIA

## 1.1 ANTECEDENTS

L'estació d'esquí de Baqueira Beret ha estat un motor de la Val d'Aran i des dels inicis del present segle també de la comarca del Pallars Sobirà, amb l'ampliació cap els sectors de Bonaigua i Peüllà, a l'Alt Àneu.

Des de finals dels 80 s'ha anat consolidant l'obertura, en general a tota l'estació, i concretament en la Vall de Beret, completant les actuacions inicials als vessants de Blanhíblar.

A partir de l'experiència del seu funcionament durant aquests darrers anys, i donades les bones condicions d'innivació per l'altitud i exposició, en aquest moment es planteja complementar el sector de Blanhíblar amb l'àrea contigua de la vall de l'Arriu Blanhíblar. Aquesta extensió prolongarà els itineraris que possibiliten les infraestructures ja implantades al Tuc de Costarjàs i en crearà de nous, completant la consolidació del domini esquiable ja delimitat pel planejament general i territorial, mantenint les actuacions en cotes superiors als 1800 m, com estratègia d'adaptació al canvi climàtic.

Així, no es tracta d'augmentar la capacitat global ni l'afluència de l'estació sinó de millorar la qualitat i augmentar les alternatives de l'activitat del esquí amb recorreguts i descensos, per sobre de la cota 1.800.

En un altre ordre de coses i des d'un punt de vista legal, aquest Pla especial urbanístic es redacta en compliment de les Normes subsidiàries de planejament de Naut Aran (art. 126.c), les quals estableixen la figura del Pla especial com el marc urbanístic per a les actuacions que suposin ampliació de l'estació d'esquí, malgrat que d'acord amb el Text refós de la Llei d'urbanisme i el Decret 64/2014, de 13 de maig, n'hi hauria prou amb la tramitació dels Projectes d'actuació específica de les actuacions (art. 48).

## 1.2 OBJECTE

L'objecte d'aquest Pla especial urbanístic és determinar la regulació urbanística que ha de regir la implantació d'un nou remuntador i l'obertura de les pistes d'esquí associades al sector de Blanhíblar de Beret. Aquestes connectaran amb les pistes que ja existeixen als vessants del Tuc de Costarjàs, completant el domini esquiable d'aquest sector.

La proposta no modifica la classificació del sòl prevista a les Normes Subsidiàries de planejament urbanístic, ni tampoc afecta a elements fonamentals de l'estructura general del territori.

No es contempla cap augment del sostre edificable ni variació alguna dels usos permesos.

Les úniques instal·lacions o construccions que es preveuen són les mínimes necessàries per possibilitar la pràctica de l'esquí.

Per consegüent, aquest document no planteja un canvi substancial, extens o generalitzat, si no una actuació restringida a l'entorn d'una zona d'esquí on ja existeixen altres remuntadors i pistes, en consonància amb els planejaments territorial i urbanístic de referència.

## 1.3 PROMOTOR

L'entitat promotora és Baqueira Beret S.A., amb domicili per a notificacions a l'estació d'esquí de Baqueira Beret, situada al Nucli d'oficines, Cota 1500, de la població de Baqueira (CP 25598, Naut Aran), amb C.I.F. A-25.005.620.

Actua com a representant legal de la societat el Sr. Àlex Barés León amb DNI 45720024-A, enginyer industrial col·legiat número 14.535, en qualitat de Director de l'estació d'esquí.

## 1.4 ÀMBIT I SITUACIÓ

L'àrea on es preveuen les noves pistes i la instal·lació del remuntador s'emplaça a Beret, immediatament al nord de la zona esquiable de Blanhiblar amb la que es connectarà.

Totes aquestes actuacions s'ubiquen aproximadament entre els 1.800 i 2.400 ms.n.m., a l'estatge alpí de la comarca de la Val d'Aran.

En concret, el teleesquí i les pistes associades es situen a la petita vall secundària que recorre l'Arriu Barlongueta i que tanca el Cap des Clòsos (2.418 m) per l'oest.

El nou remuntador (Teleesquí TQ), que donarà accés a les noves pistes, salva un desnivell per als esquiadors de 333 m. i ascendeix des de la cota 2.081 fins a la 2.414, quedant apartat a l'est i per sota del cim del Cap des Clòsos, evitant així descrestar la carena que tanca el vessant nord de la vall.

Així mateix, les noves pistes que preveu el Pla especial descendeixen des d'aquest punt d'arribada del remuntador, bé fins enllaçar amb les pistes dels vessants del Tuc de Costarjàs, o bé fins la base del mateix remuntador.

A més, des de la base del remuntador es preveu una pista de retorn a Beret mitjançant un extens flanqueig que comunica la vall de l'Arriu Barlongueta amb la d'Esmeligàs, al vessant sud del Pla de Beret, fins a trobar el pont que crea la carretera C142B, coincidint amb les pistes que davallen del Tuc de Costarjàs.

Els terrenys objecte d'aquest Pla especial pertanyen a la Parcel·la 863 del Polígon 10, de referència cadastral 25233A010008630000ID, al paratge del Bosc deth Mort, del municipi de Naut Aran (CP 25598, Lleida).

L'àmbit de les actuacions, que es regulen mitjançant aquest Pla especial, s'emplaça en el territori als plànols d'informació, a escala 1:50.000 / 1:25.000, i s'estableix gràficament en el plànol d'ordenació o.1, a escala 1:10.000.

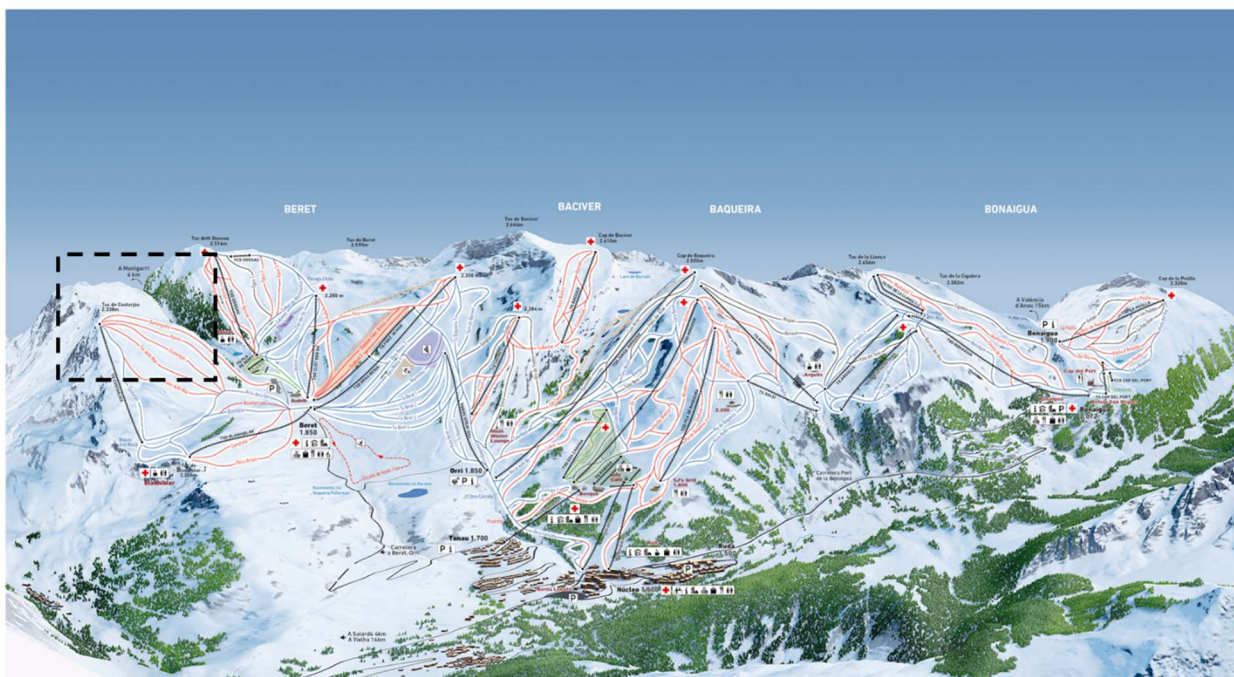
## 1.5 CARACTERÍSTIQUES DEL TERRITORI I ESTAT ACTUAL

El territori que tractem té les característiques dels vessants d'alta muntanya, amb pendents pronunciats i fons de vall en forma de "U". Les condicions climàtiques extremes, pròpies de l'estatge alpí, i la orografia accidentada han format un paisatge amb una vegetació escassa, formada sobretot per herbassars i matollars, i amb algunes masses de pi negre, poc denses i amb poca superfície.

La neu és un element present part de l'any i, per tant, condiciona i modela el paisatge de manera molt important.

El projecte s'emmarca en l'àrea de l'estació d'esquí de Baqueira Beret, que compta amb les infraestructures pròpies d'una estació d'esquí com són remuntadors, pistes, carreteres, camins d'accés i nuclis de servei.

En concret, les actuacions s'emplacen al sector Blanhiblar, servides pel nucli de Beret, des d'on s'hi accedeix.



El nucli de Beret compta amb aparcament (1.466 places), punt d'informació, venda de forfaits, i cafeteria-restaurant, oficines, servei mèdic, ... Es el segon nucli més important de l'estació després del de la cota 1500 a Baqueira.



Fragment del Mapa de pistes de Baqueira-Beret

A banda d'aquestes edificacions de servei i d'atenció dels esquiadors, al nucli de Beret s'emplacen també les estacions d'embarcament del remuntadors de nombrosos remuntadors: TSD Dera Reina, TSD Blanhíblar, TSD Clot deth Os, TSD Dossau. Es un dels nuclis principals i més familiar de l'estació, de fet, és el que té una major capacitat.

(Vegeu també l'emmarcament territorial als plànols d'informació i.1 i i.2, a escala 1:50.000).

## 1.6 ESTRUCTURA DE LA PROPIETAT DEL SÒL

L'àmbit d'aquest Pla especial abasta exclusivament terrenys comunals i concretament es localitza al Forest d'Utilitat Pública:

- Número 297: Bandolers, Dossau, Beret, Ruda e Aiguamòg que pertany a l'entitat municipal descentralitzada de Tredòs i a Salardú (Ajuntament de Naut Aran).
- Número 298: Beret Darrer, que pertany a l' Ajuntament de Naut Aran
- Número 262: Montoliu, Horcalh e Parros, que pertany a l'entitat municipal descentralitzada de Bagergue (Ajuntament de Naut Aran).

## 1.7 DETERMINACIONS DEL PLANEJAMENT VIGENT

El marc del planejament urbanístic i territorial vigent ve establert per les figures següents:

- Revisió de les Normes subsidiàries i complementàries de la Val d'Aran al municipi de Naut Aran (NNSS de Naut Aran), aprovades definitivament pel Conseller de Política Territorial i Obres Públiques, en data 20 de juny de 2002.
- Text refós articulat de les Normes subsidiàries de planejament, amb el vistiplau de la CTU de Lleida de 30 de març de 2005.
- Modificació de les Normes subsidiàries de planejament per la regulació de la implantació d'equipament d'interès públic, aprovada definitivament per la Comissió Territorial d'urbanisme de la Val d'Aran de 8 de març de 2013 i publicada al DOGC núm. 6348 de 4 d'abril de 2013.
- Pla territorial parcial de l'Alt Pirineu i Aran, aprovat definitivament pel Govern de Catalunya, en data 25 de juliol de 2006 i publicat al DOGC núm. 4714, de 7 de setembre de 2006.
- Pla director urbanístic de la Val d'Aran, aprovat pel Conseller de Política Territorial i Obres Públiques, en data 28 de juny de 2010 i publicat al DOGC núm. 5674 de 20 de juliol de 2010, i Modificació del Pla director urbanístic de la Val d'Aran, aprovada definitivament pel Conseller de Territori i Sostenibilitat en data 20 de gener de 2015 i publicada al DOGC núm. 6843 d'1 d'abril de 2015.
- Pla director de les estacions de muntanya, aprovat definitivament per Acord de Govern de la sessió de 23 de maig de 2006 i publicat al DOGC núm. 4669, de 5 de juliol de 2006.

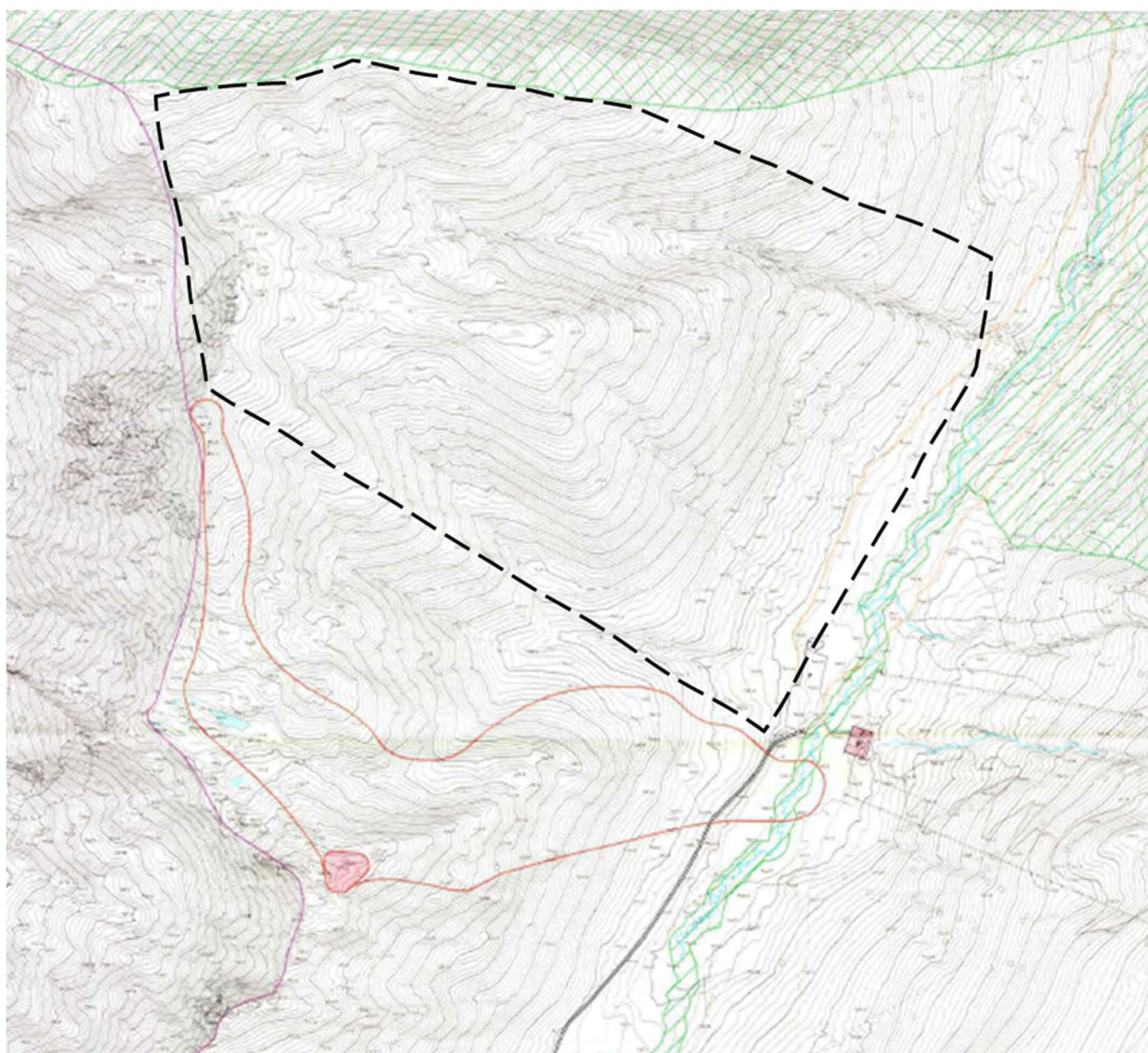
La incidència principal d'aquestes figures sobre la Modificació puntual que ara es planteja s'exposa a continuació:

### REVISIÓ DE LES NORMES SUBSIDIÀRIES I COMPLEMENTÀRIES DE LA VAL D'ARAN AL MUNICIPI DE NAUT ARAN (NNSS DE NAUT ARAN), NN SS DE NAUT ARAN

L'àrea objecte de l'actuació d'aquest Pla especial ve classificada per les NNSS de Naut Aran de Sòl no urbanitzable de protecció especial i queda situada dins de l'àmbit del domini esquiable delimitat per les mateixes NNSS.

Les qualificacions del sòl i la definició gràfica de l'àmbit del domini esquiable es pot consultar a la sèrie de plànols o.3 del Sòl no urbanitzable de les NNSS, a escala 1:10.000.





Fragment del plànol o.3 del Sòl no urbanitzable de les NNSS de Naut Aran

(Vegeu el plànol i.4.1 d'aquest Pla especial, que recull el plànol 0.3 de les NNSS en la seva totalitat, i el plànol i.4.2, que transcriu sobre una base cartogràfica més actualitzada, a escala 1:25.000, la zonificació establerta per les NNSS, recollint parcialment els plànols de la sèrie de sòl no urbanitzable o.3-11, o.3-12, o.3-15 i o.3-16 de les NNSS de Naut Aran).

L'article 126 de les Normes urbanístiques de les NNSS, sobre usos i condicions de l'edificació, en sòl no urbanitzable estableix que

*“les instal·lacions i les edificacions vinculades a l'explotació de les estacions d'esquí i muntanya, també es regularan per les condicions de les edificacions de dimensió major per al sòl rústic. En tot cas, les actuacions que suposin ampliació de l'estació d'esquí actual, caldrà tramitar-les mitjançant Pla especial. Les obres de reforma, millora o ampliació de les instal·lacions existents es tramitaran d'acord amb l'article 44 del Reglament de gestió urbanística, tret que prèviament es formuli un pla especial d'ordenació de l'actual domini esquiable”.*

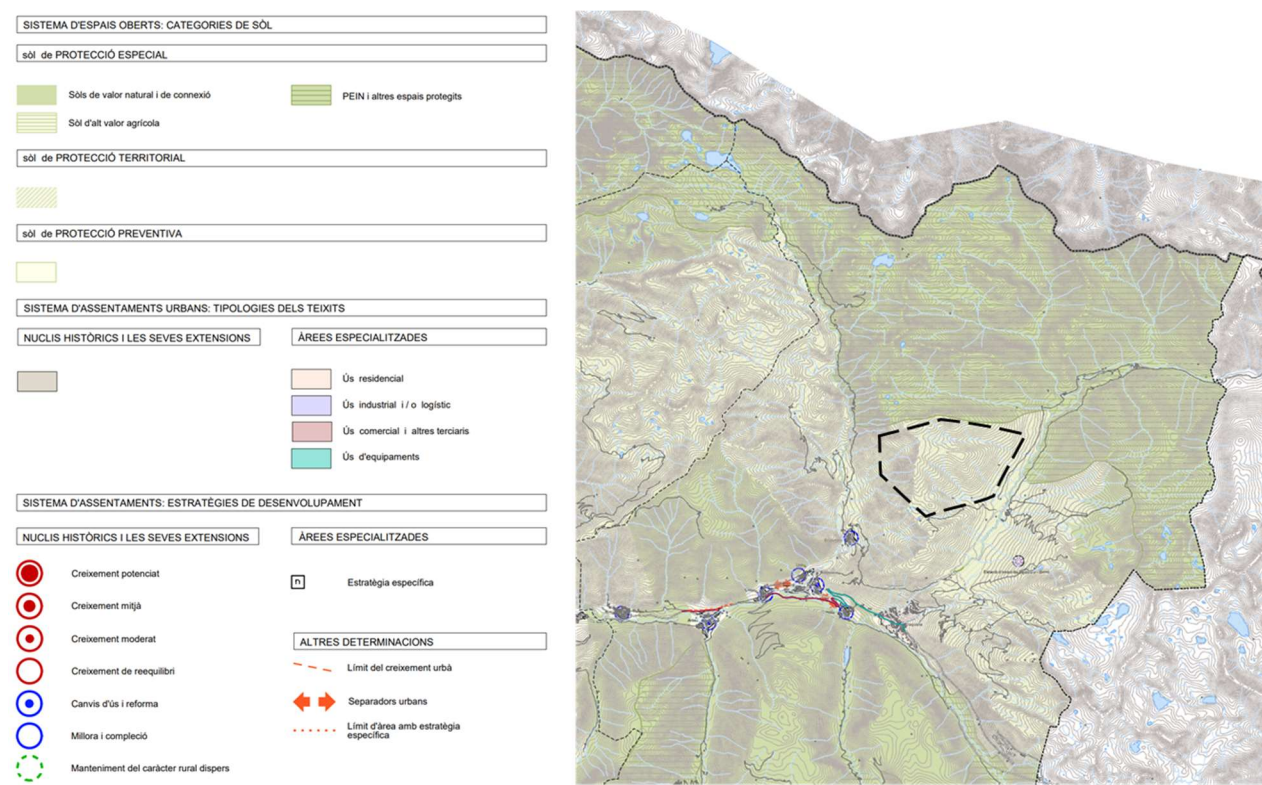
## PLA TERRITORIAL PARCIAL DE L'ALT PIRINEU I ARAN

El Pla territorial parcial de l'Alt Pirineu i Aran qualifica l'àmbit d'aquest Pla especial de Sòl de protecció territorial, definit a l'article 2.7 de les Normes:

*“S'inclouen en aquest tipus de sòl aquells terrenys que, sense assolir el grau de valors naturals, agraris i mediambientals que tenen els sòls de protecció especial, convé preservar, en principi, de la transformació per algun dels següents motius:*

*... c) Valor per activitats econòmiques estratègiques compatibles amb el sòl no urbanitzable ...”*

La qualificació s'indica a la sèrie de plànols d'Espais oberts, estratègies d'assentaments i actuacions d'infraestructures del Pla territorial, a escala 1:50.000.



Fragment del plànol d'Espais oberts, estratègies d'assentaments i actuacions d'infraestructures del Pla territorial

(Vegeu el plànol i.3 d'aquest Pla especial, a escala, 1:50.000, que reproduïx parcialment el d'Espais oberts, estratègies d'assentaments i actuacions d'infraestructures del Pla territorial).

Així mateix, l'article 2.8. de les Normes d'ordenació territorial, que estableix la regulació per a aquest tipus de sòl, contempla la possibilitat del desenvolupament de les estacions d'esquí a l'àmbit que tractem:

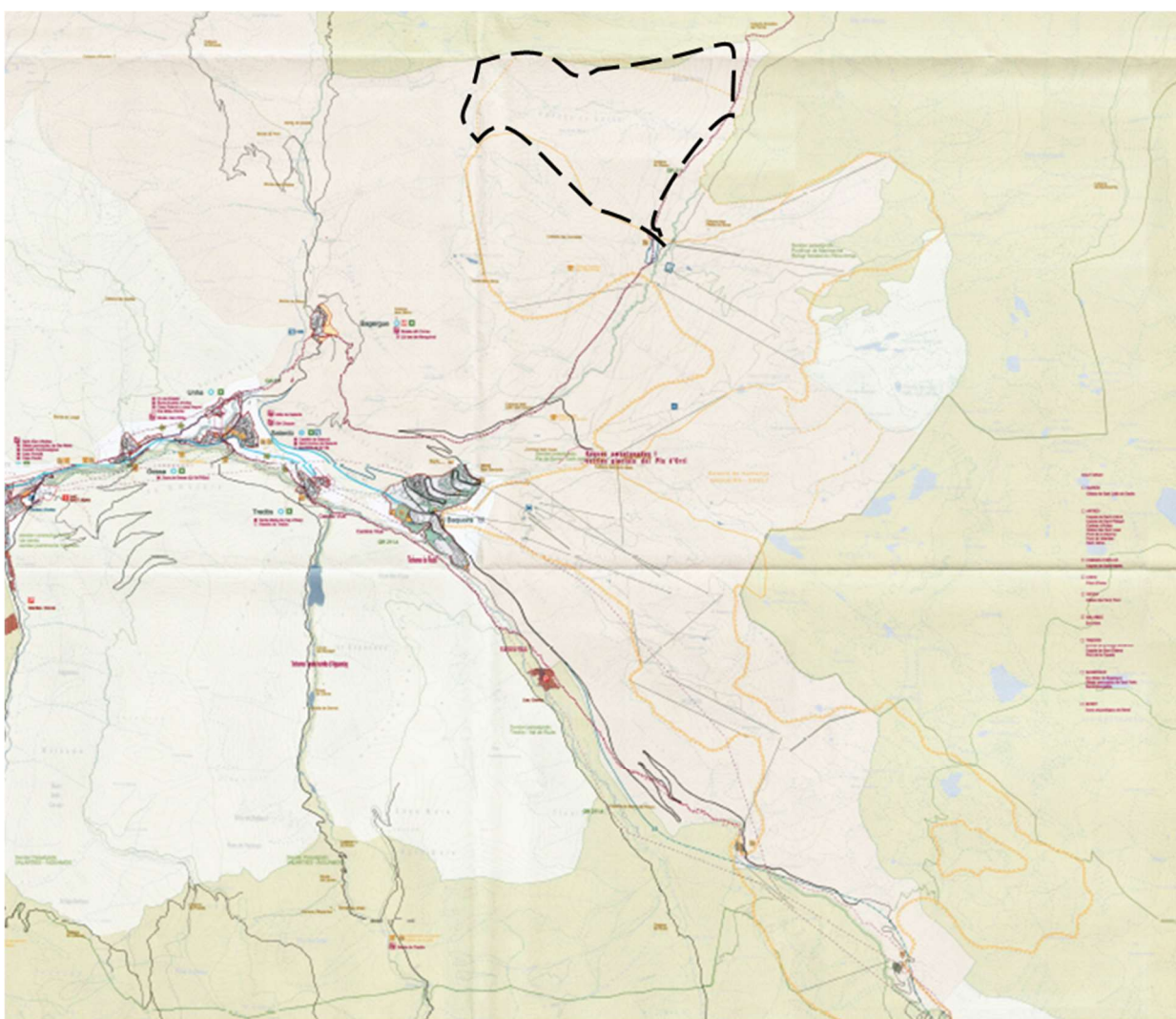
*“... 4. Quan el motiu de la qualificació sigui el seu valor per activitats econòmiques estratègiques compatibles amb el sòl no urbanitzable, entre les quals les estacions d'esquí, s'hi permetran els equipaments i instal·lacions necessàries, d'acord amb la normativa pròpia del sòl no urbanitzable i les condicions i restriccions sectorials que els siguin d'aplicació, per fer efectiu el seu aprofitament ...”*

## PLA DIRECTOR URBANÍSTIC DE LA VAL D'ARAN

El Pla director urbanístic de la Val d'Aran qualifica l'àrea que tractem de sòl de protecció territorial, que, tal com defineix l'article 19 de la Normativa,

*“inclou aquells sòls que, sense assolir el grau de valors naturals, agraris i ambientals que tenen els sòls de protecció especial, convé preservar de la seva transformació, pel valor potencial de les activitats econòmiques estratègiques compatibles amb el sòl no urbanitzable. Inclou diversos espais potencialment vinculats a l'activitat de l'esquí” (art. 19 de la Normativa del Pla director).*

El plànol O.02 del PDU, Ordenació territorial, a escala 1:100.000, indica la qualificació de l'àmbit que tractem i el situa dins de l'àrea de possible ampliació de l'estació de muntanya.



Fragment del plànol O.02 del PDU, Ordenació territorial, del PDU.

L'article 77 de la Normativa del PDU, sobre Estacions de muntanya, contempla la possibilitat de modificació dels dominis esquiables sobre els àmbits que s'indiquen gràficament als plànols, de la forma següent:

... “El Pla recull els àmbits de possible modificació d'aquests dominis que estableix el Pla de les estacions de muntanya (PDEM), aprovat pel Govern de la generalitat el 23 de maig de 2006 (DOG núm. 4669 del 05/07/2006), d'acord amb els objectius adoptats pel període 2006-2011. La delimitació d'aquests àmbits en els plànol d'ordenació del Pla té un caràcter informatiu i no implica el reconeixement de drets urbanístics. En aquest cas s'estarà al que el planejament urbanístic municipal i la planificació sectorial estableixin.”...

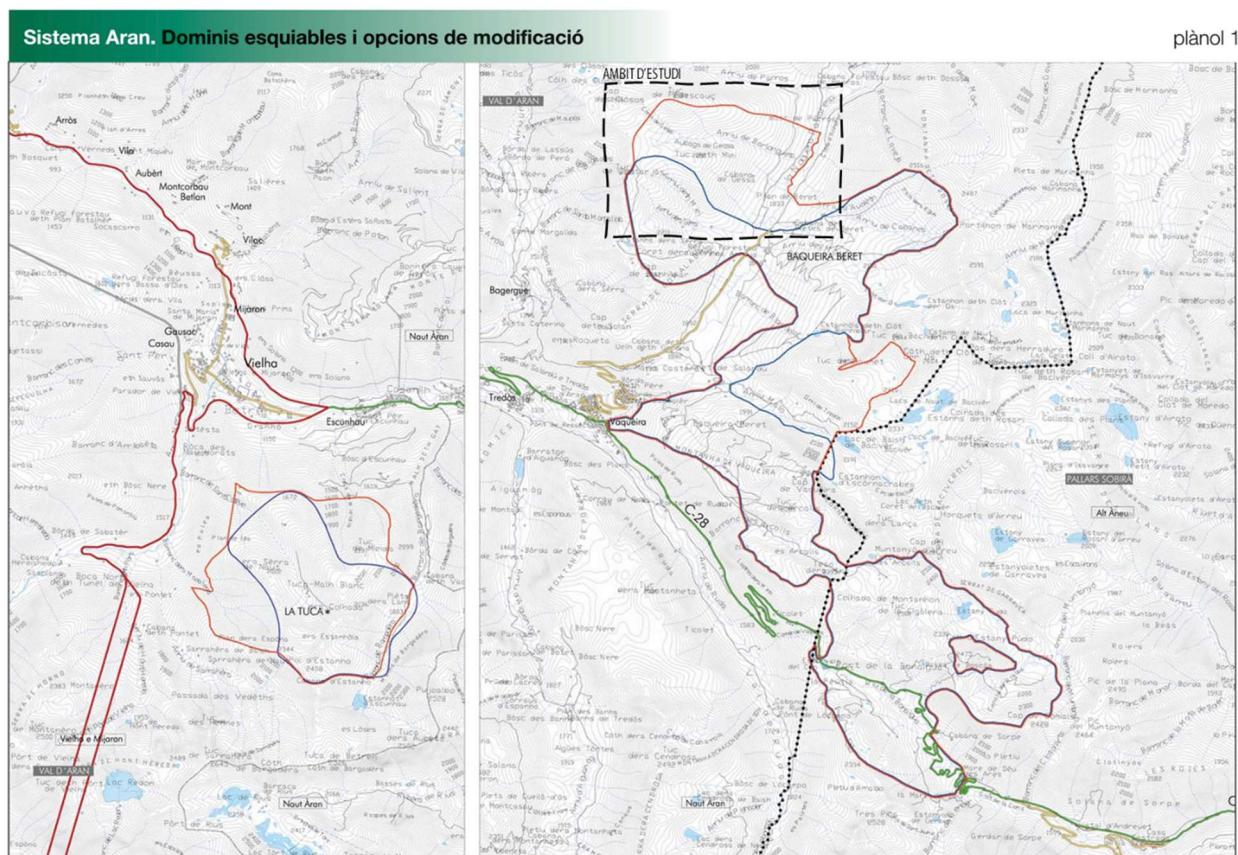
## PLA DIRECTOR DE LES ESTACIONS DE MUNTANYA

El Pla director de les estacions de muntanya dels Pirineus Catalans té com a objectiu central donar suport al turisme de neu i aportar un marc d'actuació clar i estable per a tots els actors implicats, que millori la competitivitat del sector i n'asseguri la viabilitat i el paper com a motor econòmic de les comarques de muntanya.

Les actuacions previstes pel Pla director s'articulen en estratègies generals, relacionades amb polítiques econòmiques, turístiques, o de publicitat (potenciació del paper motor de les estacions d'esquí, fomentar grups empresarials viables capaços de competir amb altres destins turístics, definir un marc regulador clar i eficient per al sector), i en altres de territorials que afecten de forma específica els diferents àmbits geogràfics i estan encaminades a aconseguir un ús compatible amb el territori.

En aquest últim camp, la Memòria del PDEM presenta per a cada sistema i estació de muntanya els criteris i les opcions de modificació del seu domini esquiable (entenen per domini esquiable l'àmbit ocupat per les pistes, els remuntadors, els elements de servei als esquiadors i els espais del seu entorn immediat).

En concret, a Baqueira Beret el PDEM contempla la possibilitat d'ampliació pel costat nord sobre l'àrea contigua amb l'actual domini en el sector de Blanhibar.



Plànols del PDEM que indica les opcions d'ampliació, que inclouen la vall del Barlongueta, al nord de l'actual domini esquiable.

En consonància amb aquestes consideracions del PDEM, les actuacions que inclou aquest Pla especial a la vall de l'Arriu Barlongueta es situen fora de les zones d'especial protecció i son complementàries a l'àrea esquiable de Beret ja existent, sense requerir noves infraestructures o equipaments a peu de pista.

Quant a la cota d'arribada del teleesquí, el projecte supera lleugerament l'alçada que el PDEM indica, per tal d'assolir un punt factible de desembarcament amb la menor afectació topogràfica, i assegurar la connexió amb el sector veí de Costarjàs.

El qualsevol cas, el projecte manté els criteris essencials, situant l'estació d'arribada separada i per sota del Cap des Clòsos i evitant així descrestar la carena que tanca el vessant nord de la vall.

## 1.8 DESCRIPCIÓ DE LA PROPOSTA

Es preveu realitzar la instal·lació d'un nou remuntador al sector de Blanhiblar de Beret i l'obertura de pistes i itineraris d'esquí que enllaçaran amb els recorreguts que ja existeixen a aquesta zona, a més d'una pista de retorn al pla de Beret des del peu del remuntador.

En aquest sentit, aquestes actuacions tenen per objectiu millorar la dotació de pistes d'esquí d'aquesta àrea de Beret, sense augmentar la capacitat global de transport interior de l'estació.

Paral·lelament, l'obertura de les noves pistes i itineraris permetrà als esquiadors augmentar les possibilitats de recorreguts.

### OBERTURA DE PISTES

Des d'una visió funcional i constructiva, les pistes d'esquí es diferencien en tres nivells, de major a menor intensitat d'ús i d'instal·lacions:

- **Pistes**, que corresponen a les actuacions estàndard de major intensitat. Inclouen necessàriament correcció morfològica del terreny, per adaptar el relleu als requeriments de nivell, especialment els pendents transversals, inclouen també xarxa d'innivació. En època d'explotació són pistes trepitjades en tota la seva secció.
- **Pistes-itineraris**, no sol·liciten actuacions de correccions morfològiques durant la seva construcció, ni tampoc incorporen xarxa d'innivació. El abalisament es manté únicament durant la temporada d'esquí, retirant-se la resta de l'any. En època d'explotació són pistes trepitjades en tota la seva secció.
- **Itineraris**, no es porta a terme cap tipus de correcció morfològica, tampoc incorporen xarxa d'innivació. En l'època d'explotació no es trepitgen, sent la única actuació la seva senyalització, que es retira fora de l'època d'esquí.

El present projecte preveu **pistes-itineraris**, i per tant cap tipus de correcció morfològica en el seu traçat, ni tampoc xarxa d'innivació. Això comporta, que un cop retirada la senyalització fora de la temporada d'esquí, no s'han de reconèixer cap tipus de traça.

També hi haurà diverses **pistes**, corresponent a la via de retorn i d'evacuació, les pistes de connexió amb Blanhiblar, i les pistes projectades a l'obaga, que sí presentaran producció de neu.

### Pistes

- **Pista de connexió amb el sector Blanhiblar**  
Aquesta pista davalla des del punt d'arribada del teleesquí de Costarjàs (2.337 ms.n.m) fins al punt de sortida del teleesquí de Parros (2.079 ms.n.m), connectant els dos sectors de l'estació. Amb una amplada mitjana de 30 m i sense actuacions sobre el perfil.
- **Pista a l'obaga**  
La pista discorre des del punt d'arribada del teleesquí (2.409 ms.n.m), entre les dues pistes-itinerari que se situen a l'esquerra de la vall de l'Arriu d'Esmeligàs, fins al punt de sortida del teleesquí (2.079 ms.n.m). Aquesta s'uneix amb la pista de connexió amb el sector Blanhiblar en el seu tram final. Amb una amplada mitjana de 30 m i sense actuacions sobre el perfil.
- **Pista de retorn (evacuació)**  
La pista de retorn (evacuació) té una longitud de 2.377,56 m.  
Aquesta surt des del punt de sortida del teleesquí (2.079 ms.n.m), baixa un tram de la Vall de l'Arriu Barlongueta, i es corba en direcció a l'Arriu Esmeligàs, travessant la vessant de la muntanya passant per diversos rierols. La pista creua aquest riu a través d'un pont en el punt pk 2+064, i finalitza a la pista que baixa de Blanhiblar (1.860 ms.n.m), abans del pont que creua la carretera de Beret.  
Presenta una pendent longitudinal d'entre el 6 i 10% i una amplada d'entre 7 i 10 m, adaptant-se a l'orografia i morfologia del terreny.

Quant a la seva funcionalitat, les pistes de connexió amb el sector Blanhíblar i la de l'obaga es consideren itineraris que ofereixen un nou espai d'esquí, consolidant el domini esquiable previst, mentre que la pista de retorn o evacuació permet tornara Beret des de la base del nou telesquí, amb un important flanqueig.

#### Pistes-itineraris

L'amplada de pistes es preveu entre 12 i 20 metres, aquests últims en els punts més favorables. Aquesta serà la secció trepitjada per les màquines.

En aquest àmbit les pistes-itineraris són traçats de dificultat mitjana, amb pendents variables.

El telesquí connectarà la cota 2.079 ms.n.m fins el Cap des Clòsos, a una cota de 2.409 ms.n.m.

Des d'aquest punt es tracen tres pistes-itineraris d'esquí:

- Primera (1) que davalla des del punt d'arribada del telesquí i flanqueja la banda dreta de la vall de l'Arriu d'Esmeligàs, fins al punt de sortida del telesquí.
- El segona (2) que discorre des del punt d'arribada del telesquí i flanqueja la banda esquerra de la vall de l'Arriu d'Esmeligàs, fins al punt de sortida del telesquí.
- Tercera (3) que baixa des del punt d'arribada del telesquí fins a l'àmbit esquiable de Blanhíblar, connectant amb la pista d'esquí Barlongueta (cota 2.147 ms.n.m).

Als traçats d'aquestes pistes-itineraris no es preveu l'execució de talussos. Únicament es defineixen quatre tipus d'intervencions de reperfilat del terreny per resoldre puntualment passos singulars amb el mínim moviment de terres, mantenint les formes naturals o desempedregant les zones que ho requereixin.

Cal tenir en compte, però, que gairebé tota la superfície no estarà afectada per aquestes intervencions. Les actuacions de reperfilat es faran puntualment en les zones més crítiques i, per tant, la superfície afectada per actuacions en el terreny serà mínima.

A la resta, donada l'orografia i els traçats estudiats, serà suficient amb trepitjar i anivellar la capa de neu, ja que les vessants naturals de la muntanya ja ofereixen una característica correcta envers la pràctica de l'esquí.

Donada la poca actuació d'obra i remodelació, per tal de distingir l'alineació de les pistes en temporada d'explotació, caldrà fer alguna actuació de senyalització o abalisament sobre la neu, a més del propi trepitjat de la pista, amb caràcter temporal i coincidint únicament durant la temporada d'esquí.



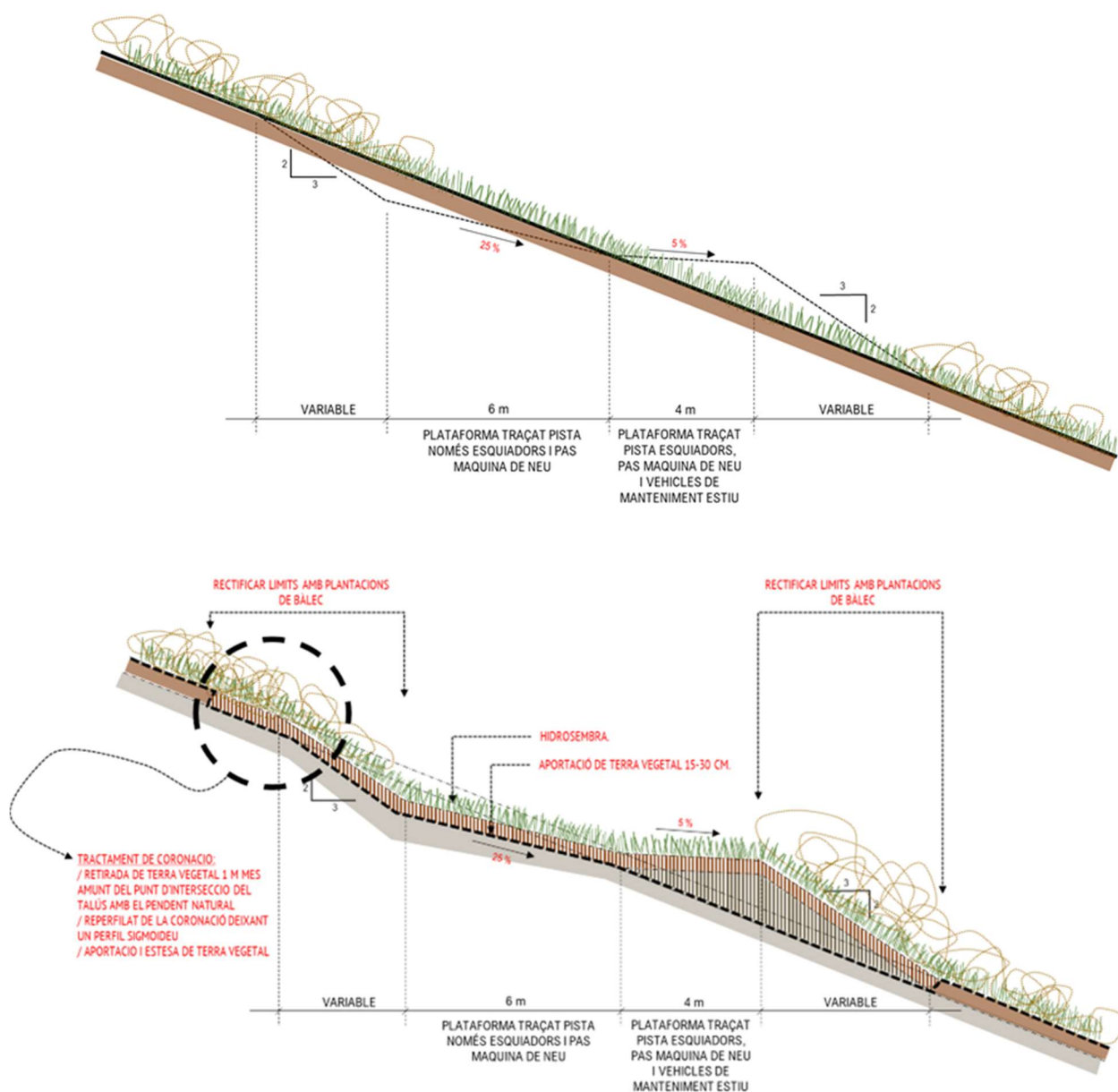


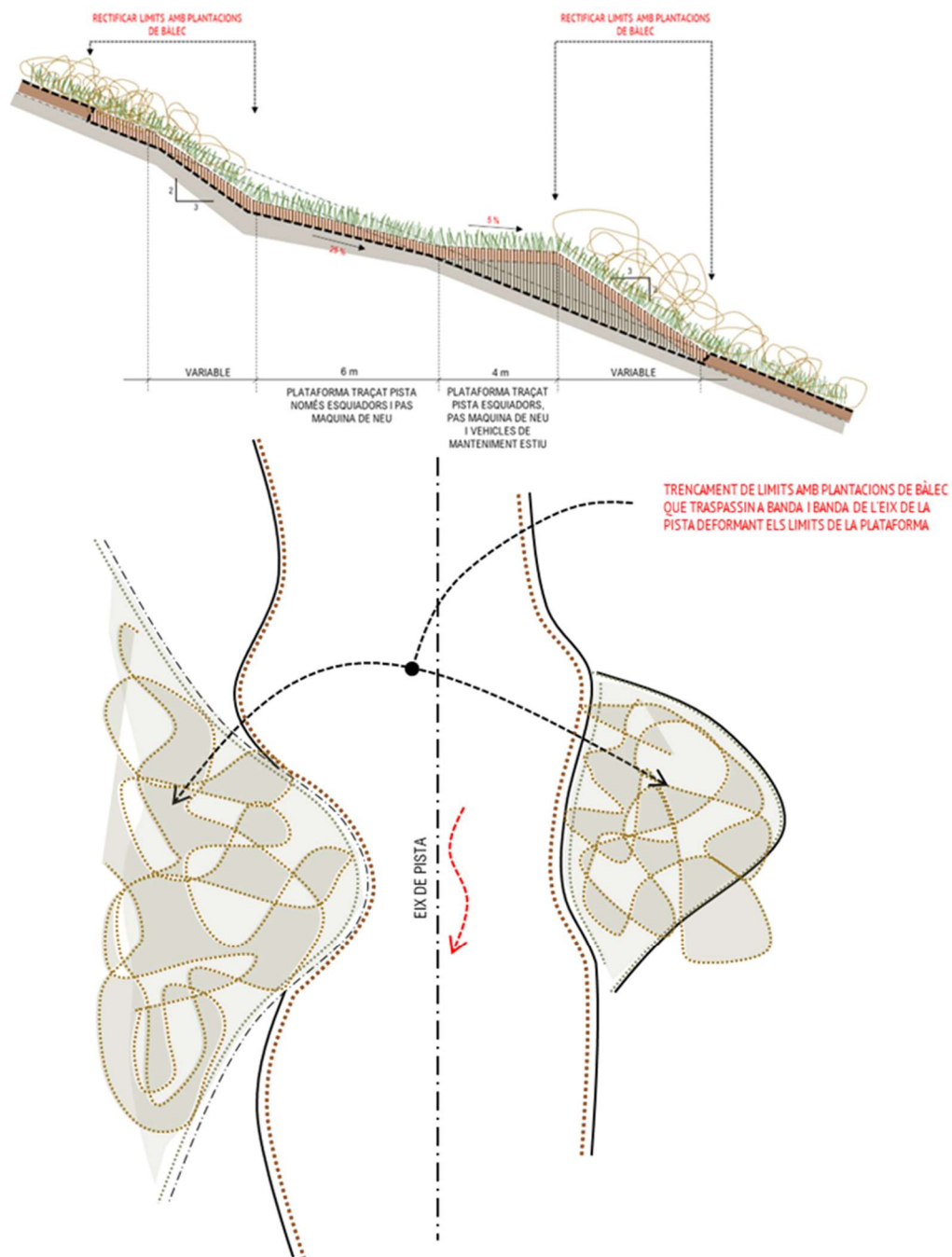
### Pista de retorn

En aquesta es preveu un important flanqueig, amb un pendent força constant de l'eix d'ela pista al voltant de 8-10 %, en un terreny amb un pendent transversal força important. Aquesta vessant es molt visible des del Pla de Beret, cosa que demana un important esforç d'integració paisatgística.

S'han estudiat diverses seccions i estratègies per integrar aquest traçat, on hi intervé la morfologia de la pista i talussos, el tractament de les entregues, i la vegetació.

En les següents figures es mostren aquestes estratègies:





## INSTAL·LACIÓ DEL TELEESQUÍ TQ

L' inici del remuntador (telesquí TQ) es situarà en un planell, abans de creuar l'arriu Barlongueta.

El traçat del telesquí serà rectilini, amb un ample de via de 2,60 m, salvant un desnivell per als esquiadors de 303 m, amb una longitud inclinada de 1.702 m i un pendent mig de 20 %.

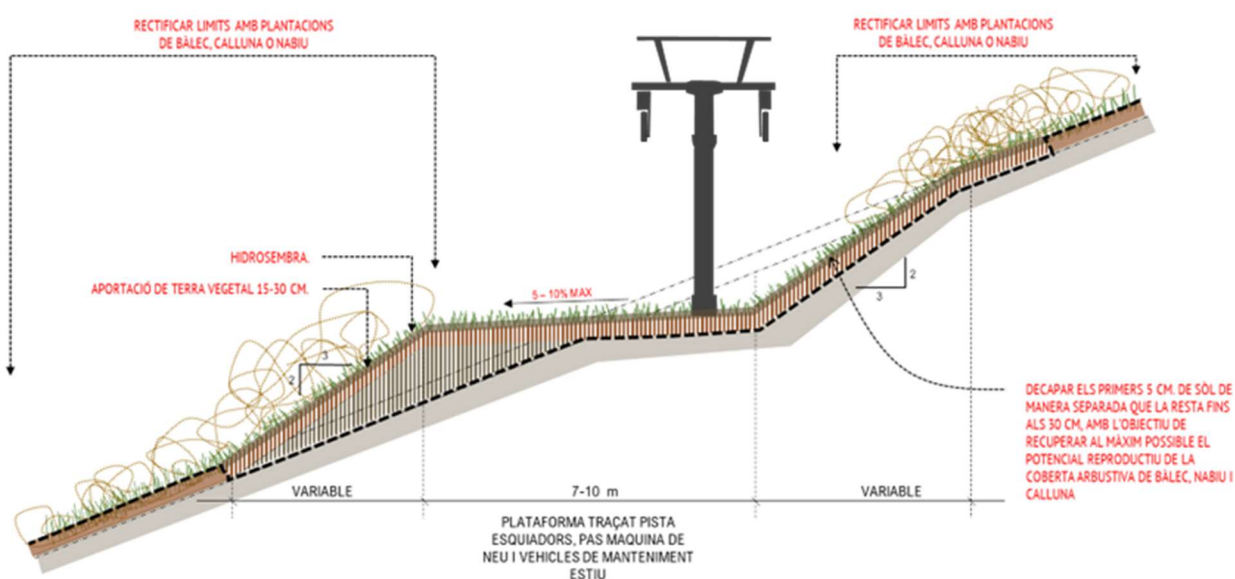
Es tracta d'un telesquí monoplaça de pinça fixa, amb perxes enrotllables i de capacitat de transport d'aproximadament 850 p/h. La velocitat en línia serà de 3,40 m/s, i les dues estacions es situaran als extrems de la línia. En l'estació inferior es situarà l'estació motriu. L'estació superior, tensora, farà la funció de retorn de la línia i control de la tensió.

Les torres de línia es preveuen d'acer galvanitzat en calent i pintat. Es disposaran en els punts i nombre que indica el "Projecte bàsic per l'obtenció del permís d'obres del Telesquí TQ", que es presenta conjuntament amb el Pla especial.

En aquest Projecte es detallen els paràmetres geomètrics de la instal·lació i s'especifiquen totes les característiques tècniques dels seus elements.

Es tracta d'una zona poc antròpitzada, on les actuacions previstes comporten modificacions del terreny que, un cop adoptades les mesures correctores descrites més endavant, s'integraran en el paisatge amb un impacte visual baix a mitjà termini.

En tot cas, hi ha parts, especialment després de l'arrencada del telesquí, que traça a mig vessant, on es preveu una integració complexa i que requereix, a més de la definició geomètrica de la línia del telesquí, mesures de disseny, que afecten a la secció transversal de la línia, la gestió de les terres vegetals, i la revegetació.



Es preveu realitzar la connexió amb la xarxa elèctrica per donar subministrament al nou remuntador. Aquesta connexió es preveu mitjançant un ramal que des de l'estació transformadora situada a l'estació inferior del Telesquí arribarà, seguint inicialment la pista de retorn i posteriorment un traçat perpendicular fins el camí vell de Montgarri, a connectar amb la xarxa de mitja tensió existent. Aquesta s'adaptarà a les vores de les pistes per minimitzar la repercussió de la rasa necessària pel seu soterrament.

### XARXA D'INNIVACIÓ

Es projecta la implantació d'una nova xarxa d'innivació en les noves pistes que es preveuen. Concretament, a aquelles pistes esquiabls a la zones d'obaga; al tram de connexió amb les pistes de Blanhblar i a la via de retorn (d'evacuació) associada al nou telesquí.

La xarxa d'innivació, per la producció de neu, consta d'una xarxa de canonades d'aire comprimit de polietilè, d'una xarxa de canonades d'aigua de fosa; d'una xarxa pel cablejat elèctric i control de les instal·lacions, i de 64 canons de neu amb les seves respectives arquetes.

## 1.9 AVALUACIÓ AMBIENTAL

Pel cas que tractem, el procediment d'avaluació ambiental es regeix per la disposició addicional vuitena, de la Llei 16/2015, del 21 de juliol, de simplificació de l'activitat administrativa de l'Administració de la Generalitat i dels governs locals de Catalunya i d'impuls de l'activitat econòmica, on s'exposa:

*d) En el cas de plans especials urbanístics en sòl no urbanitzable que no qualifiquin sòl, si llur contingut es restringeix a l'establiment d'actuacions executables directament sense requerir el desenvolupament de projectes d'obres posteriors, no s'aplica cap procediment d'avaluació ambiental estratègica. Aquests plans han de seguir el procediment d'avaluació d'impacte ambiental ordinària o simplificada, si escau.*

Per aquest motiu, el present Pla especial urbanístic es presenta conjuntament amb els projectes del remuntador (telesquí TQ) i de les pistes associades i, a més, acompanyat de l'Estudi Ambiental corresponent.

En concret, aquest Document dona compliment als requisits de l'avaluació d'impacte ambiental simplificada, regulada per Llei 21/2013, de 9 de desembre, d'avaluació ambiental.

Efectivament, d'acord amb l'art. 7.2 i l'Annex II, Grup 9, lletra g, els projectes que tractem s'han de sotmetre a avaluació d'impacte ambiental simplificada:

*Article 7. Àmbit d'aplicació de l'avaluació de l'impacte ambiental.*

*(...)*

*2. Són objecte d'una avaluació de l'impacte ambiental simplificada:*

*a) Els projectes compresos a l'annex II.*

*b) Els projectes no inclosos ni a l'annex I ni a l'annex II que puguin afectar de manera apreciable, directament o indirectament, espais protegits Xarxa Natura 2000.*

*c) Qualsevol modificació de les característiques d'un projecte de l'annex I o de l'annex II, diferent de les modificacions descrites a l'article 7.1.c) ja autoritzats, executats o en procés d'execució, que pugui tenir efectes adversos significatius sobre el medi ambient. S'entén que aquesta modificació pot tenir efectes adversos significatius sobre el medi ambient quan suposi:*

*1r Un increment significatiu de les emissions a l'atmosfera.*

*2n Un increment significatiu dels abocaments a lleres públiques o al litoral.*

*3r Increment significatiu de la generació de residus.*

*4t Un increment significatiu en la utilització de recursos naturals.*

*5è Una afecció a espais protegits Xarxa Natura 2000.*

*6è Una afecció significativa al patrimoni cultural.*

*d) Els projectes que, presentant-se fraccionats, assoleixin els llindars de l'annex II mitjançant l'acumulació de les magnituds o dimensions de cadascun dels projectes considerats.*

*e) Els projectes de l'annex I que serveixen exclusivament o principalment per desenvolupar o assajar nous mètodes o productes, sempre que la durada del projecte no sigui superior a dos anys.*

I l'Annex II recull:

*Grupo 9. Otros proyectos.*

*a. ...*

*g. Pistas de esquí, remontes y teleféricos y construcciones asociadas (proyectos no incluidos en el anexo I).*

k. ...

El Document ambiental té per objecte reconèixer aquells aspectes més rellevants del medi i determinar els efectes ambientals més significatius de la interacció amb la realització del projectes que es proposen, així com indicar les mesures preventives i correctores més adequades.

Aquest document porta a terme l'estudi i la caracterització del territori i determina la sensibilitat ambiental del territori en relació a l'actuació que es pretén portar a terme.

La sensibilitat ambiental es defineix a partir de l'addició ponderada de múltiples criteris, en relació al medi físic, natural, cultural i socioeconòmic. La base de treball és a partir de cartografia 1:5.000, on es realitzen els diversos plànols temàtics, amb metodologia SIG, amb l'addició de múltiples criteris.

Tal com es preceptiu, s'han plantejat diferents alternatives amb viabilitat tècnica, evitant, ja inicialment, les zones de major sensibilitat.

Les propostes plantejades obeeixen a dues alternatives de la instal·lació del telesquí que difereixen en el traçat. Les diferències es generen per tal de creuar les zones de menor sensibilitat, i concretament les zones amb una topografia més favorable.

L'anàlisi ambiental de les diferents propostes té en compte diferents paràmetres. Així, la valoració de les alternatives es fa en base a la sensibilitat i, per tant, de l'ocupació sobre zones de major o menor valor ambiental i en base a la relació amb els principals efectes ambientals.

A partir dels efectes potencials i els objectius formulats, es justifica l'alternativa escollida, s'avaluen els seus impactes ambientals i es determinen les mesures per preveure, reduir i, en tot el possible, corregir els efectes negatius rellevants.

Es diferencia entre les mesures en fase de disseny del projecte i les mesures durant la construcció.

Les mesures en fase de disseny del projecte regulen el balanç de terres del projecte, la protecció del sòl, la restauració de les superfícies generades en el traçat del telesquí, els àmbits de creuament de rius i torrents, la revegetació dels espais degradats, la protecció de la fauna i la protecció del paisatge.

Les mesures durant la construcció de les obres incideixen en la fase constructiva del projecte i regulen els excedents puntuals de terres, la protecció del sòl i control de l'erosió, la gestió de terres vegetals, la protecció de rius i torrents, la qualitat de les aigües, protecció acústica, la protecció de la vegetació durant les obres i la protecció del paisatge.

Finalment, el Document ambiental conclou que l'impacte global de les alternatives proposades, un cop aplicades les mesures correctores, és de compatible, sense presentar diferències molt significatives quant al grau d'afecció, des d'un punt de vista quantitatiu.

## 1.10 ESTUDI DE MOBILITAT

Tal com ja s'ha exposat, la proposta d'aquest Pla especial no representa un canvi substancial de les prestacions ni del funcionament de l'estació d'esquí doncs, si bé suposa una ampliació de l'àrea esquiable, aquesta és petita en relació al conjunt del domini esquiable de Baqueira-Beret.

Consegüentment, els càlculs globals de capacitats i dimensionats mantenen la seva validesa, donat que no es considera una alteració significativa del nombre d'esquiadors ni de la capacitat del sector i, per tant, no afecten la mobilitat.

En qualsevol cas, conjuntament amb el present Pla especial urbanístic es presenta l'Estudi d'avaluació de la mobilitat generada (EAMG), d'acord amb els requisits establerts per la Llei 9/2003, de 13 de juny, de la mobilitat, i el Decret legislatiu 344/2006, de 19 de setembre, de regulació dels estudis de mobilitat generada.

L'EAMG té per objecte, en primer terme, analitzar l'accessibilitat i la mobilitat actuals de l'estació d'esquí, tant dels vehicles com dels mateixos esquiadors, comprovant especialment les capacitats que tenen incidència a l'àrea esquiable que tractem i, en segon terme, valorar l'impacte en la mobilitat de les actuacions que proposa el Pla especial i determinar, si s'escauen, les millores de les infraestructures per tal d'evitar aglomeracions en les hores punta i assegurar l'accessibilitat correcta per a tots els usuaris.

## 1.11 INTEGRACIÓ PAISATGÍSTICA

L'Estudi d'impacte i integració paisatgística (EIIP) estudia les incidències en el paisatge de les actuacions que contempla les actuacions que emmarca aquest Pla especial urbanístic i proposa les mesures de correcció per tal de disminuir l'impacte, de forma coordinada amb el Document ambiental.

L'EIIP que s'annexa al present Pla especial estableix com a estratègies bàsiques d'integració paisatgística el desdibuixar els límits de la traça del telesquí, evitant que morfològicament es llegeixi una traça rectilini sobre la muntanya, i la reposició de la pell o textures.

Aquestes estratègies es concreten en diferents mecanismes i mesures pels diferents tipus de terreny, que recull el document de l'EIIP i que s'integren en les Normes reguladores d'aquest Pla especial.

## 1.12 CONSERVACIÓ DEL PATRIMONI ARQUEOLÒGIC I PALEONTOLÒGIC

A partir dels estudis realitzats i de la observació de camp es pot concloure que no existeix cap jaciment arqueològic conegut a l'àmbit.

Tanmateix, qualsevol descobriment queda emparat per les mesures de protecció que contempla la Llei 9/1993, de 30 de setembre, del Patrimoni Cultural Català.

## 2. NORMES REGULADORES

### TÍTOL I . DISPOSICIONS DE CARÀCTER GENERAL

#### CAPÍTOL I. ÀMBIT D'APLICACIÓ I MARC NORMATIU

##### Article 1. Objecte

1. Aquestes Normes reguladores són part integrant del Pla especial urbanístic per a la construcció d'un telesquí i les seves pistes associades al sector Blanhíblar, a Baqueira Beret, Naut Aran (Val d'Aran).
2. El Pla especial urbanístic té per objecte el desenvolupament de les determinacions contingudes en les Normes Subsidiàries de la Val d'Aran al municipi de Naut Aran (NNS de Naut Aran), aprovades definitivament pel Conseller de Política Territorial i Obres Públiques, en data 20 de juny de 2002, per tal de regular la implantació del nou remuntador i l'obertura de les pistes d'esquí associades.

##### Article 2. Marc legal

1. Aquest Pla especial urbanístic s'empara en la legislació urbanística vigent, en concret: el Decret legislatiu 1/2010, de 3 d'agost, pel qual s'aprova el Text refós de la Llei d'urbanisme (d'ara en davant TRLU); el Decret 305/2006, de 18 de juliol, pel qual s'aprova el Reglament de la Llei d'urbanisme; i el Decret 64/2014, de 13 de maig, pel qual s'aprova el Reglament sobre protecció de la legalitat urbanística
2. Aquest Pla especial urbanístic s'ajusta a les previsions i el seu desenvolupament dona compliment a les disposicions de les Normes subsidiàries i complementàries de la Val d'Aran, al municipi de Naut Aran, aprovades definitivament pel Conseller de Política Territorial i Obres Públiques, en data 20 de juny de 2002 (d'ara en davant NNS de Naut Aran); de la Modificació de les NNS de Naut Aran per la regulació de la implantació d'equipament d'interès públic, aprovada definitivament per la Comissió Territorial d'urbanisme de la Val d'Aran de 8 de març de 2013; del Pla territorial parcial de l'Alt Pirineu i Aran, aprovat definitivament pel Govern de Catalunya, en data 25 de juliol de 2006; del Pla director urbanístic de la Val d'Aran, aprovat pel Conseller de Política Territorial i Obres Públiques, en data 28 de juny de 2010, i de la seva Modificació, aprovada definitivament pel Conseller de Territori i Sostenibilitat en data 20 de gener de 2015.
3. En tot allò que no estigui previst per aquestes normes reguladores i, en general, per aquest Pla especial urbanístic, són d'aplicació supletòria les NNUU de Naut Aran i altres normes vigents en matèria de medi ambient.

##### Article 3. Àmbit territorial d'aplicació

Les determinacions d'aquest Pla especial urbanístic són d'aplicació als àmbits de les actuacions que s'expressen als plànols.

##### Article 4. Contingut

El contingut d'aquest Pla especial urbanístic dona compliment a allò previst per l'article 67 i següents, relatius als plans especials urbanístics, del Decret Legislatiu 1/2010, de 3 d'agost, pel qual s'aprova el Text refós de la Llei d'urbanisme, i pel seu reglament i esta format pels documents següents:

1. Memòria.
2. Normes reguladores.
3. Avaluació econòmica i Pla d'etapes.
4. Plànols.

I es presenta per la seva tramitació conjuntament amb els documents següents:

- Document ambiental
- Estudi d'avaluació de la mobilitat generada
- Estudi d'integració i impacte paisatgístic
- Estudi d'afectacions agràries
- Projecte bàsic de pistes
- Projecte bàsic per l'obtenció del permís d'obres del Teleesquí TQ

#### Article 5. Obligatorietat.

Les determinacions d'aquest Pla especial urbanístic obliguen per igual a l'administració i els particulars, i totes les actuacions i intervencions en el seu àmbit, públiques o privades, provisionals o definitives, han de complir el mateix.

#### Article 6. Interpretació.

1. Les determinacions del Pla especial urbanístic i, concretament, aquestes normes reguladores s'interpreten en base a aquells criteris que, partint del sentit propi de les seves paraules en relació amb el context i els antecedents històrics i legislatius, tinguin en compte, principalment, el seu esperit i finalitat així com la realitat social del moment en que han d'ésser aplicats.
2. Quan existeixin contradiccions gràfiques entre plànols de diferent escala, s'estarà al que indiquin els plànols d'escala més gran.
3. Si es produeixen contradiccions entre la regulació de les previsions del Pla especial urbanístic en els diferents documents, es considera vàlida la determinació que impliqui espais públics o d'interès públic més amplis.

#### Article 7. Modificació.

1. Les previsions d'aquest Pla especial urbanístic podran ser modificades, prèvia motivació i justificació, seguint els mateixos tràmits que per la seva formulació i aprovació, d'ofici o a petició dels interessats, segons que preveu la legislació vigent.
2. No constituiran modificació del Pla especial els ajustos dels projectes o dels elements que els configuren quan, com a conseqüència de la major precisió topogràfica o de la concreció in situ en l'execució, esdevinguin determinats per la millor integració de les actuacions sobre el terreny.



## TÍTOL II. REGULACIÓ DE LA IMPLANTACIÓ DEL NOU REMUNTADOR I L'OBERTURA DE LES PISTES.

### CAPÍTOL II. CONDICIONS DE DESENVOLUPAMENT

#### Article 8. Definició de la reserva d'espai.

1. S'estableix la reserva d'espai per a la implantació del nou remuntador i l'obertura de les pistes associades com l'envolupant que deriva de la indicació en planta de la superfície d'ocupació i situació aproximades i dels perfils dels diferents elements i actuacions que defineixen els projectes d'obra que s'annexen al present Pla especial.

2. Els elements i actuacions principals admesos són els següents:

En relació de la implantació del nou remuntador:

- estacions inferior i superior
- torres intermèdies de suport
- cables i vehicles (perxes)
- casetes de vigilància i control

En relació de l'obertura de pistes:

- correcció morfològica
- intervencions de reperfilat

3. El present Pla especial urbanístic empara també aquells elements auxiliars, com ara per exemple, les senyalitzacions i les tanques de protecció, sempre que es justifiquin com a imprescindibles pel bon funcionament dels elements principals i la seguretat de les persones, amb les limitacions que estableixen les mesures de correcció i control que estableixen aquestes normes.
4. Igualment, s'admeten les actuacions i l'ocupació necessàries per l'execució de les obres, pel manteniment i pel compliment de les mesures de correcció i control que prescriuen aquestes normes

#### Article 9. Execució de les obres.

1. S'estableix una única fase per a l'execució de les obres d'implantació de les actuacions que es detallen als Projectes d'obra que s'annexen.
2. L'aprovació d'aquest Pla especial urbanístic habilita el promotor per executar les obres i les instal·lacions que es detallen en els Projectes d'obra que s'annexen, sens perjudici de l'exigència de les llicències i autoritzacions administratives que siguin preceptives i de l'establert per les normatives sectorials.
3. Per a dur a terme qualsevol abocament d'aigües residuals al Domini Públic Hidràulic (tant de forma directa, com indirecta) serà necessari disposar, previ a l'inici de l'activitat, de la corresponent Autorització d'Abocament.
4. No es podran realitzar actuacions que puguin fer variar el curs natural de les aigües en perjudici de l'interès públic o de tercers.
5. El titular serà responsable dels danys i perjudicis que pugui ocasionar a l'interès públic i/o privat i resta obligat a satisfer les indemnitzacions oportunes i a l'execució de les obres complementàries que es considerin necessàries per evitar que es produeixin.

#### Article 10. Conservació del patrimoni arqueològic i paleontològic.

Si durant l'execució es troben restes o objectes de valor arqueològic, el promotor o la direcció facultativa de l'obra, han de paraitzar immediatament els treballs, han de prendre les mesures adequades per a la protecció de les restes i s'ha de comunicar el descobriment, en el termini de quaranta-vuit hores, al

Departament de Cultura per valorar la troballa (art. 52.1 de la Llei 9/1993, de 30 de setembre, del Patrimoni Cultural Català).

## TÍTOL III. MESURES AMBIENTALS

### CAPÍTOL III. MESURES EN FASE DE DISSENY

#### Article 11. Adaptació del traçat a la morfologia del terreny actual

1. El traçat del telesquí s'adaptarà a la morfologia del terreny existent, evitant l'alteració i del relleu i generant el mínim de moviments de terres, procurant que no calgui cap tipus d'actuació, més enllà de la implantació de les pilones, a la major part de l'àmbit possible.
2. El present projecte preveu pistes-itineraris i, per tant, amb la correcció morfològica mínima en el seu traçat.
3. Les pistes només seran aparents a l'hivern, per la seva senyalització i el trepig de la neu en una amplada entre 12 i 20 metres.
4. A l'estiu, es mantindran les cobertes actuals sense cap modificació, llevat d'alguna possible correcció, per enterrar blocs, recol·locar pedres en tarteres, per evitar que sobresurtin més de 20 cm., i puntualment alguna correcció morfològica.

#### Article 12. Estratègies d'integració paisatgística

1. Es desdibuixaran els límits de la traça del telesquí, evitant que morfològicament es llegeixi una traça rectilini sobre la muntanya, especialment en l'avant cim. Per això:
  - a) S'evitarà establir límits aparents de la traça, limitant les excavacions i entregant els terraplens al terreny original aproximant-se als pendents existents.
  - b) En seccions en vessant, es procurarà entregar els límits de la plataforma amb el terreny, que serà el qui establirà la geometria dels talussos, els límits seguiran formes orgàniques i els pendents dels talussos de la plataforma seran similars als existents.
  - c) En els traçats a mig vessant, i especialment en el tram inicial, els talussos en desmunt, en roca, es deixaran irregulars evitant deixar cares llises. El terraplè s'acabarà en escullera, per tal d'evitar ocupacions excessives en situacions geomorfològiques desfavorables, i molt especialment en la proximitat dels torrents.
  - d) En determinats àmbits i especialment en els trams encimbellats es demoliran els blocs de pedra existents de major tamany, evitant però deixar una secció amb una geometria excessivament regular i cares llises en els talussos.
  - e) En seccions en mitja vessant, es suavitzaran els talussos per entregar-los de forma suau amb el vessant. En planta s'evitaran límits rectilinis que permetin la identificació d'una línia associada al telesquí, definint formes orgàniques.
2. Es reposarà la pell a l'àmbit del traçat del telesquí, de manera que no s'alteri la textura actual de la muntanya, per la qual cosa s'actuarà d'acord amb les mesures de protecció del sòl i de restauració de les superfícies generades que preveuen aquestes Normes reguladores pels diferents tipus de terreny.

#### Article 13. Protecció del sòl. Restauració de les superfícies generades

1. La mesura correctora principal és la restauració de les superfícies alterades, aportant:
  - a) Terra vegetal, si la geometria ho permet la terra vegetal prèviament decapada i hidrosebrant la superfície. Es diferencien tres tipus de superfície quant a la gestió de terres:
    - Prats de pel caní o de festuca eskia. On es portarà a terme l' decapatge de tot el paquet de terra vegetal i es reposarà posteriorment als potencials reperfilats.

- Trams amb bàlec, nabiu i calluna, on es farà un decapatge previ dels primers 5 cm, aprofitant el màxim potencial de capacitat regenerativa de la vegetació. Aquests s'abassegaran independentment de la resta del paquet de terra vegetal i es depositaran, en la restauració, en la superfície.
  - Mulleres, on es retirarà la terra en pans, o engleves, que es reposaran íntegrament un cop reperfilat el terreny, i en aquests casos assegurant l'aportació natural de l'aigua que les ha generat.
- b) Aportació de blocs de tartera, en els punts on es travessa aquest tipus de superfície.
2. Per reproduir tram per tram les textures existents de la muntanya es procedirà de la forma següent:
- a) A les franges de desmunt en zones de penya es procedirà a:
- Desmuntatge irregular del desmunt per naturalitzar la superfície. Per tant l'excavació del desmunt es farà sense deixar cares llises.
  - S'aportaran blocs de pedra resultants del desmunt, que es situaran en la base de la plataforma del telesquí, orientant la part envellida cap a l'exterior.
  - Es realitzarà un recebat, si s'escau, amb terra vegetal de la plataforma del traçat, en aquells àmbits on hi hagi vegetació entre les esclotxes de pedra. Si la pedra és neta, aquest recebat no es farà.
- b) Als àmbits coberts per prats, secció en terraplè.
- Es realitzarà prèviament el decapatge dels 25 cm. de la terra vegetal, i s'abassegaran les terres en forma de cordons al marge de la plataforma.
  - S'executarà el rebliment de les terres, naturalitzant el perfil teòric de la plataforma fins a l'entrega amb el terreny, formant pendents amb formes orgàniques similars a les del terreny natural.
  - Es realitzarà l'aportació i estesa de 25 cm de terra vegetal. Hidrosembra d'espècies herbàcies, gramínies i lleguminoses.
- c) A les zones amb cobertura arbustiva de bàlec, nabiu i calluna
- Es realitzarà prèviament el decapatge dels primers 5 cm de sòl, incorporant les arrels més superficials per afavorir la posterior revegetació, i es faran els abassegaments per separat.
  - Decapatge dels 25 cm. de la terra vegetal, i s'abassegaran les terres en forma de cordons al marge de la plataforma.
  - S'executarà el rebliment de les terres, naturalitzant el perfil teòric de la plataforma fins a l'entrega amb el terreny, formant pendents amb formes orgàniques similars a les del terreny natural.
  - Es realitzarà l'aportació i estesa de 25 cm de terra vegetal.
  - Aportació de la terra vegetal dels 5 primers cm.
  - Hidrosembra d'espècies herbàcies, gramínies i lleguminoses.
- d) Trams amb mulleres.
- Es realitzarà l'extracció de la terra amb glevs abassegades d'una potència mínima de 30 cm, abassegades cara amunt.
  - S'executarà el rebliment de les terres, naturalitzant el perfil teòric de la plataforma fins a l'entrega amb el terreny, formant pendents amb formes orgàniques similars a les del terreny natural.
  - Es reposaran la mullera, assegurant morfològicament l'aportació d'aigua que les manté.
- e) S'adoptaran mesures per evitar erosions remuntants i la formació d'engleves en els punts de trencament de pendent, generant perfils sigmoideus entre la zona no alterada i la zona a restaurar, especialment en els trencaments de pendent més abruptes.

#### Article 14. Encreuament de rius i torrents

Es preveuen dos tipus de pas de torrents:

a) Pont sobre l'Arriu Barlongueta i Arriu Esmeligàs

- El pont estarà format per aletes prefabricades, de manera que no sigui necessària l'execució del formigó in situ. Aquestes també es podran realitzar amb blocs de pedra si n'hi ha de disponibles al voltant, evitant així estructures alienes en períodes de fora de temporada.
- S'evitarà l'afecció als marges, retirant els estreps 1 metres per darrera de la línia de tàlveg.
- L'alçada entre la cota del torrent, en el creuament, i el tauler del pont serà la que permetrà el pas de l'avinguda 100 anys, i de mínim de 2 metres.
- La llum serà la resultant de l'amplada de la llera mesurada als talwegs, i tindrà en el punt de creuament una amplada de 7 m. La resta de secció fins a l'amplada de via del telesquí, es cobrirà amb neu.

b) Passos sobre zones de torrents a nivell

La resta de passos sobre torrents es faran a nivell.

- Retirada de les mulleres amb tota la seva potència, en el cas que n'hi hagi, i abassegament de les terres amb la gleba cara amunt.
- Sanejament del sòl fins a una fondària mínima de 80 cm.
- Aportació d'un llit de graves de mínim 30 cm.
- Aportació de blocs de pedra de diàmetre mínim 80 cm., i separació entre ells en la cara superficial de 15 cm. per permetre el pas de l'aigua.
- Aportació en els límits i en les franges de superfície sense pedra de la mullera estreta.

#### Article 15. Protecció de la fauna.

S'adoptaran les mesures seran de caràcter preventiu següents:

- a) Quant al traçat del remuntador, es dissenyarà que sigui al màxim paral·lel al relleu, evitant grans alçades entre suports, emprant el nombre de pilones necessari perquè s'adapti a la morfologia del terreny, per evitar una alçada de cablejat significativa i que incrementi l'efecte barrera per a la fauna.
- b) El traçat del retorn del cablejat coincidirà amb el de pujada per disminuir el pla format entre el cable i el terreny i també l'efecte barrera. Alhora el pas del retorn es farà per totes les pilones, evitant les pràctiques habituals, que salten alguna pilona generant alçades molt superiors del cable, i per tant un increment de risc de col·lisió per a les aus.
- c) Donat que constantment hi haurà el pas de perxes, no es preveu la necessitat de senyalitzar el cablejat per tal de garantir que el cablejat sigui visible per part de la fauna.

#### Article 16. Integració dels elements construïts

- S'adoptarà el color verd fosc per a les pilones (ja utilitzat a l'estació), donant prioritat al paisatge d'estiu, fora de la temporada d'esquí.
- Els elements construïts com casetes, estacions transformadores o boosters de la xarxa de neu, es faran semisoterrats o en cas contrari pintats amb colors foscos (Verds -negre RAL 6012-6022).

## CAPÍTOL IV. MESURES DURANT LA CONSTRUCCIÓ

### Article 17. Línies estratègiques

1. S'aprofitarà estrictament els accessos construïts seguint la nova pista de retorn, des de l'aparcament de Beret, per aproximar-se a l'obra. No s'obrirà cap nova pista per accedir a la traça, que permeti el pas de vehicles pesants.
2. Només entraran en superfície, llevat del tram inicial des de Beret fins a l'estació inferior, os es permetrà també el pas de camions, dos tipus de maquinària:
  - a) Giratòria, per realitzar els moviments de terres en la traça, i l'excavació de bases de pilones, llevat en el cim.
  - b) Retroaranya, per a l'accés al cim, per evitar qualsevol camí d'atac a la fonamentació del retorn que pugui malmetre el cim.
3. Els materials es subministraran amb helicòpter, des de el formigó formigonat de les pilones, amb cubilots abocats directament, com de la pròpia instal·lació i el seu muntatge, llevat de les instal·lacions en el camí de retorn, on es podrà accedir des de terra.

### Article 18. Limitació de les ocupacions de les obres

Per tal d'evitar l'afecció incontrolada al sòl es portaran a terme les següents mesures preventives:

- a) Prohibició de circular fora de l'àmbit estricte del traçat del teleesquí. Elaboració de mapes d'accés, actualitzats a mesura que avanci la construcció.
- b) Senyalització estricta dels camins d'accés als punts d'obra.
- c) S'habilitarà a Beret, una zona d'instal·lacions auxiliars, que centralitzarà l'abassegament de materials, el manteniment, si s'escau de la maquinària. Aquest punt també serà el punt de subministrament a l'helicòpter, per les activitats de formigonat de fonamentacions, i muntatge de les instal·lacions.

### Article 19. Gestió de residus

1. Gestió d'olis i greixos
  - a) Obligació de la maquinària a realitzar el manteniment en les seves respectives plantes, o als parcs de maquinària, que es preveurà a l'aparcament de Beret. En aquest s'establirà un punt concret per aquestes activitats, amb la implantació de contenidors específics per llaunes, plàstics i olis usats.
  - b) La maquinària estàtica lligada a les excavacions, que no es pot desplaçar per realitzar aquestes operacions (retroaranyes, giratòries o altres màquines lligades a excavacions puntuals) serà servida per un equip de manteniment i abastament, que serà l'encarregat de realitzar aquestes operacions amb la màxima seguretat, retirant el rebuig als punts de recollida de residus
2. Formigonat
  - a) El formigonat de la fonamentació de les pilones (situades en zones inaccessibles per a les cubes), es realitzarà a través de cubilots transportats amb helicòpter.
  - b) La neteja de les cubes de formigó, es realitzarà a la pròpia planta de l'empresa de formigonat, mai a dins de l'obra.
  - c) En el cas de preveure, la neteja de les canaletes, s'habilitarà un punt concret en l'aparcament de Beret. El material de neteja es retirà i es gestionarà.
  - d) Les aigües de la neteja, mai aniran directament a un curs superficial.

### 3. Punt net

A l'aparcament de Beret s'habilitarà un punt net, per a la gestió dels residus generats a l'obra. Aquests es separaran com a mínim:

- Runes
- Olis
- Ferralla
- Paper
- Plàstic
- Rebuig

#### Article 20. Protecció del sòl. gestió de terres vegetals

1. Es portarà a terme, abans de qualsevol actuació el decapatge de la terra vegetal, l'abassegament, de forma adequada, i la posterior extensió, sobre el terreny ja Reperfilat.
2. Les terres vegetals es disposaran en cordons al marge de les obres, o al marge de les excavacions puntuals.

#### Article 21. Protecció de la qualitat de les aigües

1. Seran zones d'exclusió per activitats temporals les següents:
  - a) Zones inundables de rius i torrents, i com a mínim 25 metres de les seves lleres.
  - b) Els estanys i un perímetre de 25 metres al seu voltant.
2. Només es permetran, al voltant dels torrents i dels estanyols, aquelles activitats definides en el projecte, com les obres pel seu encreuament.
3. Es preveu que qualsevol manipulació de productes potencialment contaminants es porti a terme en la zona d'instal·lacions auxiliars, que es preveu en l'aparcament de Beret, que permetrà:
  - a) Concentrar les activitats de major impacte, limitant les activitats en les instal·lacions auxiliars.
  - b) Control de les aigües sortints, en aquests punts, amb un acurat control del drenatge, cap a les lleres.
4. Les aigües generades, tindran diferents tractaments en funció de la seva procedència:
  - a) Les aigües de la plataforma d'instal·lacions auxiliars, és a dir de l'àmbit d'aparcament reservat, hauran d'anar necessàriament a una rasa, que permeti la seva retenció, prèvia a la incorporació a la Noguera Pallaresa.  
  
Això permetrà, en cas d'un vessament incontrolat, retenir aquestes aigües, i tractar-les in situ, o portar-les a un gestor. Aquesta rasa també actuarà de desbast, acumulant els materials arrossegats de la zona d'instal·lacions auxiliars.
  - b) Quant a les aigües residuals procedents dels serveis, no cal portar a terme cap tipus d'actuació, ja que a les instal·lacions fixes a Beret, ja hi ha serveis pel personal de l'estació, i per tant també pel personal adscrit a l'obra.

#### Article 22. Protecció de la fauna

1. S'iniciaran les obres a finals del mes de Juny, un cop la perdiu blanca hagi finalitzat el seu període reproductor, o prèviament si s'ha portat a terme una batuda que verifiqui l'absència d'aquesta espècie.

2. Abans d'iniciar les obres, es prospectarà el terreny a intervenir per localitzar possibles exemplars de fauna. Aquestes prospeccions es faran en tota la traça, però especialment en els punts d'encreuaments de torrents.
3. Durant les obres, s'evitarà deixar rases obertes en acabar la jornada de treball, o bé protegir-les adequadament per evitar que hi caiguin animals. En reiniciar el treball, prospectar dins les rases o sèquies per a comprovar que no n'hi ha animals atrapats.

## CAPÍTOL VI. MESURES DURANT EL MANTENIMENT

### Article 23. Mesures durant l'exploració

1. Pel manteniment de la instal·lació, s'utilitzaran els mateixos mitjans que per la instal·lació, i per tant no es preveu cap tipus d'accés rodat a la línia del teleesquí, sent necessari per tant l'accés amb helicòpter.
2. Un cop finalitzada la temporada d'esquí es retirarà tota la senyalització de les pistes-itineraris.
3. Es farà una neteja general de l'espai, però especialment de la línia del teleesquí, al voltant de l'estació d'embarcament, i a la sortida, que és on es concentra més l'activitat.



### 3. AVALUACIÓ ECONÒMICA I PLA D'ETAPES

#### Avaluació econòmica

El document d'Avaluació econòmica, com a part integrant del Pla especial urbanístic, ve motivat per l'art. 69 del TRLU i el 94 del Reglament de la Llei d'urbanisme, que determinen que els plans especials urbanístics han d'incorporar la "documentació escrita i gràfica adequada a llur naturalesa i finalitat", "degudament justificades i desenvolupades en els estudis, els plànols, les normes i els catàlegs que escaiguin".

Pel que fa al seu contingut, tot i que no ve regulat de forma específica pel cas d'un pla especial com el que tractem, l'art. 89.1 del Reglament (relatiu al contingut dels plans parcials en sòl urbanitzable) estipula que "el document d'avaluació econòmica de la promoció, del qual forma part el pressupost de les obres d'urbanització i dels serveis previstos pel pla, consisteix en una estimació del conjunt de despeses que comporta l'execució del pla".

Per tant, la present Avaluació econòmica incorpora la justificació econòmica i la viabilitat de les actuacions previstes pel planejament, de forma adequada a la seva naturalesa i circumstàncies.

Paral·lelament, pel que fa a la capacitat tècnica i financera de la promotora Baqueira Beret S.A. cal fer esment que, a banda de la indiscutible solvència econòmica de la Societat i la seva incidència en el procés urbanístic i econòmic de la Val d'Aran, ostenta la titularitat necessària per a l'explotació dels terrenys i d'una part important de les infraestructures i dels immobles de l'estació, el que constitueix una garantia addicional.

Per tant, es considera que la promotora té la solvència econòmica i la capacitat per materialitzar la proposta del Pla especial urbanístic i, en conseqüència, de garantir la viabilitat de l'actuació.

#### Pressupost de les obres

##### PRESSUPOST DE LES OBRES

Concepte	Definició	Import
Capítol 01.	PISTES-ITINERARIS	
	01. Treballs previs	25.196,96 €
	02. Moviment de terres	350.517,75 €
	03. Creuament de torrents	27.022,80 €
	04. Mesures correctores	78.362,39 €
	TOTAL	481.099,90 €
Capítol 02.	MATERIALS INSTAL·LACIÓ TQ	
	01. Estació motora - tensora	186.502,00 €
	02. Estació retorn fixa	73.721,00 €
	03. Equip elèctric	122.098,00 €
	04. Vehicles	316.400,00 €
	05. Cable tractor	39.871,00 €
	06. Torres de línia	523.987,00 €
	07. Eines, recanvis i perifèrics	15.604,00 €

PRESSUPOST DE LES OBRES

Concepte	Definició	Import
	TOTAL	1.278.183,00 €
Capítol 03.	EXECUCIÓ INSTAL·LACIÓ TQ	
	01. Muntatge	281.680,00 €
	04. Obra civil	505.431,00 €
	06. Caseta de comandament i control	66.091,00 €
	07. Transport	37.100,00 €
	08. Topografia i Estudis geològics	13.674,00 €
	09. Enginyeria i Seguretat i salut al treball	123.770 €
	TOTAL	1.027.746,00 €
TOTAL		2.787.028,90 €

### Execució i gestió de les obres

La gestió i l'execució de les obres descrites serà privada i les durà a terme l'entitat mercantil promotora d'aquest Pla especial urbanístic, Baqueira Beret S.A., per si mateixa o tercer.

### Sostenibilitat econòmica

Tal com estableix l'article 59.3.d) del Text refós de la Llei d'urbanisme, l'informe de sostenibilitat econòmica explicita i justifica la ponderació de l'impacte de l'actuació prevista en les finances públiques de les administracions responsables de la implantació i el manteniment de les infraestructures i de la implantació i prestació dels serveis necessaris.

En primer lloc, la proposta del Pla especial no representa un nou creixement residencial, d'edificabilitat o d'activitats, ni cap augment de sistemes públics, en relació de les previsions que contemplen el planejament general i derivat vigents.

En aquest sentit, el Pla especial no introduirà cap variació sobre el balanç econòmic del territori que tractem a nivell municipal.

Segonament, atès que es tracta d'una activitat econòmica privada i que la implantació de les diverses infraestructures que integren el Pla especial no afecten ni es troben vinculades a cap inversió pública que s'hagi de portar a terme per l'Ajuntament ni per altres administracions, es considera que del desenvolupament del Pla especial no derivarà cap conseqüència que pugui afectar negativament la sostenibilitat econòmica de l'Ajuntament de Naut Aran per la seva participació com a administració actuant.

Igualment, el manteniment i la conservació de les infraestructures, serà assumida per la promotora del Pla especial.

### Pla d'etapes

Donat l'àmbit localitzat del Pla especial urbanístic i que es tracta de la implantació d'un remuntador i de l'obertura de pistes associades en una mateixa zona, no es considera oportú subdividir-ne l'execució en diverses etapes, essent conseqüent determinar una única etapa per a la realització de les obres.

Salvador Murillo Ferrer | **arquitecte** | COAC núm. 19.226-0  
Ignasi Grau Roca | **enginyer agrònom** | col 705 COEAC | IGREMAP SLP  
Naut Aran, febrer de 2024

## 4. PLÀNOLS

### PLÀNOLS D'INFORMACIÓ

Núm.	Títol	Escala
i.1	Topografia	1 : 25.000
i.2	Ortofotomapa	1 : 25.000
i.3	Planejament vigent: Pla territorial parcial de l'Alt Pirineu i Aran	1 : 25.000
i.4.1	Planejament vigent: NNSS de Naut Aran. Transcripció NNSS	1 : 25.000
i.4.2	Planejament vigent: NNSS de Naut Aran. MUC	1 : 25.000
i.5	Espais naturals protegits.	1 : 25.000
i.6	Topografia	1:7.500

### PLÀNOLS D'ORDENACIÓ

Núm.	Títol	Escala
o.1	Proposta	1:10.000